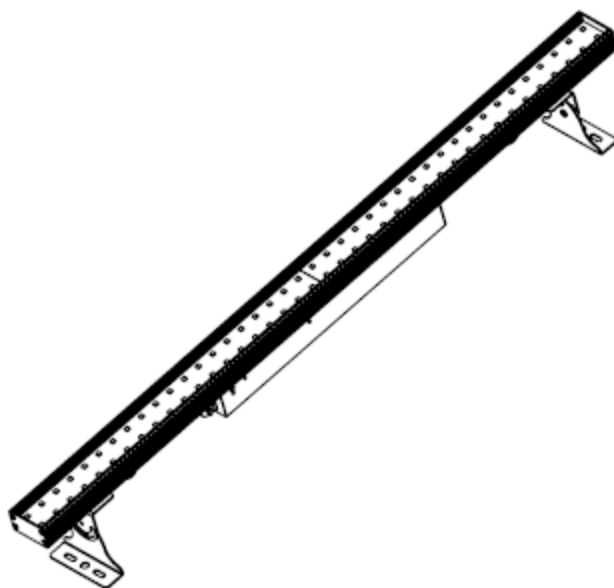




FLASH KLING STRIP



INSTRUKCJA OBSŁUGI

A.D.J. Supply Europe B.V.
Junostraat 2
6468 EW Kerkrade
The Netherlands
www.americandj.eu

©2013 **ADJ Products, LLC** wszystkie prawa zastrzeżone. Informacje, specyfikacje, rysunki, zdjęcia oraz instrukcje zawarte w niniejszej instrukcji mogą ulec zmianie bez wcześniejszego powiadomienia. Produkty marki ADJ, logo LLC oraz nazwy i numery identyfikujące produkty opisane w niniejszym dokumencie stanowią znak handlowy ADJ Products, LLC. Zgłoszona ochrona praw autorskich obejmuje wszelkie formy i wszelkie kwestie dotyczące materiałów i informacji podlegających ochronie prawem autorskim, dozwolone obecnie przez obowiązujące ustawy bądź rozstrzygnięcia sądowe. Nazwy produktów użyte w niniejszym dokumencie mogą stanowić znaki towarowe bądź zarejestrowane znaki towarowe produkujących je spółek i zostają niniejszym prawnie uznane. Wszelkie marki oraz nazwy produktów nie pochodzące od ADJ Products, LLC, stanowią znaki towarowe lub zarejestrowane znaki towarowe odpowiednich, produkujących je spółek.

ADJ Products, LLC oraz wszystkie powiązane z nią spółki wyłączają niniejszym wszelką swoją odpowiedzialność za szkody we własności, sprzęcie, budynkach lub szkody elektryczne, za obrażenia poniesione przez jakiegokolwiek osoby, jak też za bezpośrednie lub pośrednie straty ekonomiczne związane z lub zależne od użycia jakichkolwiek informacji zawartych w niniejszym dokumencie, oraz/lub wynikię z niewłaściwego, niebezpiecznego, niepełnego lub niestarannego montażu, instalacji, konfiguracji osprzętu oraz działania opisanych tutaj produktów.

Spis treści

WSTĘP	4
INSTRUKCJE OGÓLNE	4
CECHY:.....	4
DMX WORKSHOP	4
ŚRODKI BEZPIECZEŃSTWA	5
DZIAŁANIE	5
SZEREGOWE ŁĄCZENIE URZĄDZEŃ	6
POŁĄCZENIA.....	6
WYKRES FOTOMETRYCZNY	6
WYMIANA BEZPIECZNIKA	7
CZYSZCZENIE	7
ROZWIĄZYWANIE PROBLEMÓW	7
SPECYFIKACJE.....	8
ROHS - Olbrzymi wkład w ochronę środowiska.....	9
WEEE – ODPADY Z URZĄDZEŃ ELEKTRYCZNYCH I ELEKTRONICZNYCH	10
UWAGA:	11

WSTĘP

Wypakowanie: Dziękujemy za zakup Flash Kling Strip firmy ADJ Products, LLC. Każdy egzemplarz Flash Kling Strip został gruntownie przetestowany i wysłany do klientów w idealnym stanie technicznym. Należy dokładnie sprawdzić czy opakowanie nie posiada uszkodzeń powstałych w czasie transportu. Jeżeli opakowanie nosi ślady uszkodzeń, należy sprawdzić czy urządzenie nie jest uszkodzone oraz upewnić się czy towarzyszące mu wyposażenie konieczne do jego eksploatacji dotarło w stanie nienaruszonym. W razie stwierdzenia uszkodzeń lub braku części, należy skontaktować się z wsparciem klienta poprzez nasz bezpłatny numer. Prosimy o taki kontakt przed podjęciem decyzji o zwrocie urządzenia do sprzedawcy.

Wstęp: Flash Kling Strip to panel Ledowy o niskiej rozdzielczości wyświetlania. Panel sterowany jest poprzez Kling-Net lub Art-Net. Zalecane programy do sterowania: Arkaos Media Master Express, Media Master Pro, oraz LED Master (sprzedawane osobno). Nadaje się do odtwarzania dynamicznych efektów co sprawia, że jest świetnym rozwiązaniem do klubów nocnych.

Obsługa klienta: W razie jakichkolwiek problemów, prosimy o kontakt z zaufanym punktem sprzedaży American Audio.

Istnieje również możliwość bezpośredniego kontaktu z nami: Można też skontaktować się z nami bezpośrednio poprzez naszą stronę internetową www.americandj.eu lub email: support@americandj.eu

Ostrzeżenie! Aby zapobiec lub zmniejszyć ryzyko porażenia prądem lub pożaru, nie włączaj urządzenia w warunkach deszczowych lub przy podwyższonej wilgotności powietrza.

Uwaga! Urządzenie nie zawiera żadnych elementów przeznaczonych do serwisowania przez użytkownika. Gwarancja na urządzenie traci ważność, jeśli użytkownik zdecyduje się na samowolną naprawę którejkolwiek części. Jeżeli jakaś część wymaga naprawy, należy skontaktować się z American Products, LLC.

INSTRUKCJE OGÓLNE

Aby w pełni wykorzystać możliwości urządzenia, prosimy o przeczytanie instrukcji obsługi i zapoznanie się z podstawowymi funkcjami urządzenia. Instrukcja zawiera ważne informacje dotyczące bezpieczeństwa obsługi oraz sposobu konserwacji urządzenia. Prosimy o zachowanie instrukcji obsługi w celu ponownego użycia.

CECHY:

- Dołączony kabel sieciowy CAT 5 Straight Network Cable.
- Działa z Kling-Net i Art-Net (zalecane rozwiązania do sterowania: Arkaos Media Master Express, Media Master Pro, oraz LED Master (sprzedawane osobno).
- Diody LED 80 x 0,164W SMD RGB

DMX WORKSHOP

DMX WORKSHOP™ (alternatywna opcja oprogramowania do konfiguracji ustawień sieci)

DMX WORKSHOP™ jest wszechstronnym narzędziem zarządzania, analizy, konfiguracji i diagnostyki dla sieci Art-Net. Można je wykorzystać do zdalnej konfiguracji ustawień sieci Ethernet urządzenia takich jak Adres IP, Maska Podsieci czy DMX Universe. Oprogramowanie kompatybilne z Windows XP™ oraz Windows 7™ jest darmowe i dostępne do ściągnięcia. (Patrz link poniżej)

http://artisticlicence.com/index.php?mode=products&sub=overview&action=&product_id=351

ŚRODKI BEZPIECZEŃSTWA

- Aby zapobiec lub zmniejszyć ryzyko porażenia prądem lub pożaru, nie włączaj urządzenia w warunkach deszczowych lub przy podwyższonej wilgotności powietrza.
 - Trzymaj urządzenie z dala od wody lub innych płynów.
- Upewnij się, że napięcie pobierane przez urządzenie jest takie samo jak napięcie w sieci.
- Nie uruchamiaj urządzenia, jeśli przewód zasilający jest uszkodzony. Nie próbuj usunąć lub wyłamać bolca uziemienia z wtyczki. Jego zadaniem jest zabezpieczenie przed porażeniem prądem i pożarem w wypadku zwarcia wewnątrz urządzenia.
 - Wyciągnij wtyczkę z kontaktu zanim włączysz urządzenie do obwodu zawierającego inne urządzenia elektroniczne.
 - Pod żadnym pozorem nie ściągaaj wierzchniej obudowy. Urządzenie nie zawiera żadnych elementów przeznaczonych do serwisowania przez użytkownika.
 - Nie uruchamiaj urządzenia, jeśli pokrywa obudowy jest zdjęta.
 - Nie wolno podłączać urządzenia do zestawu ściemniaczy dimmer pack.
 - Instaluj urządzenie tylko w miejscach zapewniających dobrą wentylację. Odstęp pomiędzy urządzeniem i ścianą nie powinien być mniejszy niż 15 cm.
 - Nie używaj urządzenia, jeśli jakkolwiek jego element uległ uszkodzeniu.
 - Urządzenie jest przeznaczone tylko do użytku wewnątrz budynku. Gwarancja na urządzenie straci ważność, jeśli zostanie ono użyte na dworze.
 - Urządzenie należy wyłączyć z kontaktu, jeśli nie jest używane przez dłuższy okres czasu.
 - Instaluj urządzenie tak, aby było ono stabilne i bezpieczne.
 - Przewód zasilania ułóż tak, aby nikt po nim nie chodził ani też niczego na nim nie stawiał. Zwróć szczególną uwagę na miejsca, w których przewody wychodzą z urządzenia.
 - Konserwacja – Sprzęt powinien być czyszczony zgodnie z zaleceniami wytwórcy. Szczegóły dotyczące czyszczenia – patrz str. 7.
 - Ciepło - Urządzenie powinno być umieszczone z dala od źródeł ciepła takich jak kaloryfery, rejestratory ciepła, piece oraz innych urządzeń wytwarzających ciepło (włącznie ze wzmacniaczami).
 - Urządzenie powinno być serwisowane przez wykwalifikowany personel w przypadku, gdy:
 - A. Kabel zasilania lub wtyczka uległy uszkodzeniu.
 - B. Coś spadło na urządzenie lub zostało ono zalane wodą lub innym płynem.
 - C. Urządzenie nie zostało schowane przed deszczem.
 - D. Urządzenie nie działa normalnie lub jego zachowanie znacząco się zmieniło.

DZIAŁANIE

Sterowanie przy użyciu Klin-Net lub Art-Net:

1. należy na komputerze zainstalować jedno z zalecanych oprogramowań. Zalecane programy: Arkaos Media Master Express, Media Master Pro, oraz LED Master (sprzedawane osobno).
2. Łączymy panele kablem sieciowym CAT 5 Straight Network Cable. **Robiąc swój własny kabel należy używać kabla RJ45 Straigh Network.**
3. Urządzenia mapuje się używając KlingNetMapper lub Art-Net Mapper.
4. Sterujemy panelami używając oprogramowania ArKaos lub Art-Net. Dalsze instrukcje znajdują się w instrukcji obsługi oprogramowania do odtwarzania mediów.

UWAGA: Aby ArKaos-Net działał sprawnie konieczna jest 1GB (1000 mbps) karta Ethernet i ruter sieciowy.

Podłączenie do zasilania i źródła danych:

Kiedy urządzenie podłączone jest do zasilania na dole panelu dioda świeci się na czerwono, co oznacza, że panel ma zasilanie.

Kiedy urządzenie otrzymuje sygnał z danymi dioda miga na żółto.

UWAGA: Wskaźnik może migać tylko przy przyciśnięciu myszki i poruszaniu strzałką kursora po liniach.

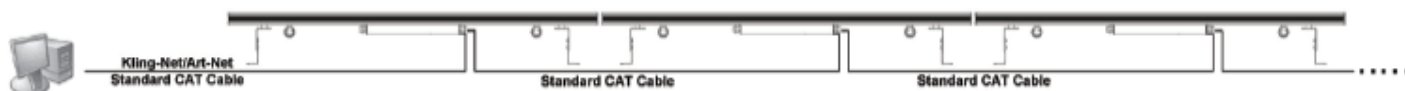
SZEREGOWE ŁĄCZENIE URZĄDZEŃ

Przy podłączeniu bezpośrednio do komputera nie należy łączyć więcej niż 50 listw. Jeśli chcemy połączyć więcej niż 50 listw należy skorzystać z Przełącznika Sieciowego. Kiedy korzystamy z Przełącznika Sieciowego nie należy łączyć więcej niż 50 paneli do jednego portu Przełącznika Sieciowego. Można użyć maksymalnie dwóch portów Przełącznika Sieciowego. System może więc sterować maksymalnie 100 listwami. Prosimy zapoznać się z instrukcjami pod schematami połączeń na stronie 6.

Dzięki tej funkcji można połączyć urządzenia ze sobą wykorzystując złącza i wejścia IEC. Po podłączeniu maksymalnej liczby jednostek potrzebne będzie nowe gniazdo sieciowe. Po podłączeniu maksymalnej liczby jednostek potrzebne będzie nowe gniazdo sieciowe. Urządzenia muszą być jednakowe. NIE NALEŻY mieszać urządzeń.

POŁĄCZENIA

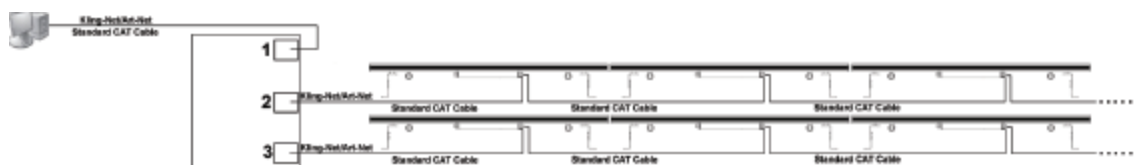
Metoda instalacji 1:



UWAGA: Nie należy podłączać więcej niż 50szt listw LED z komputera i używać przełącznika Ethernet kiedy steruje się więcej niż 50 sztukami paneli LED.

Do łączenia trzeba używać kabla CAT 5 Straight Network.

Metoda Instalacji 2



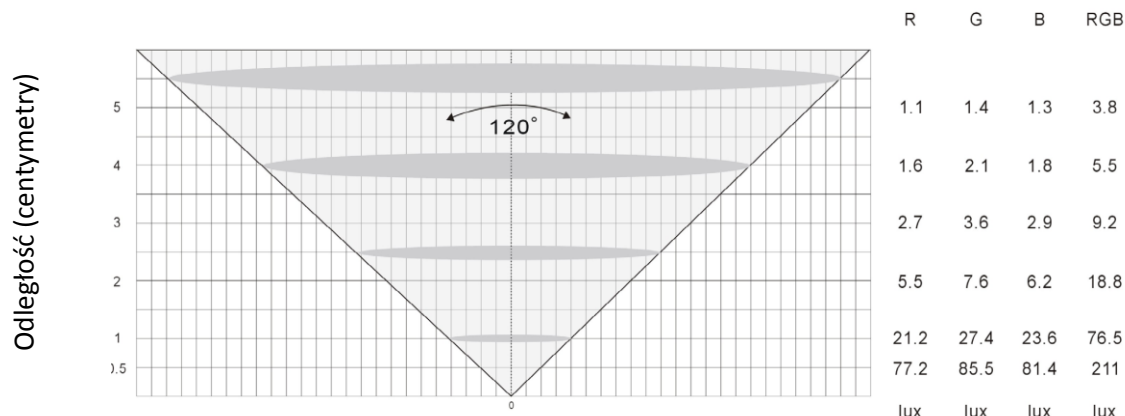
UWAGA: 1. Przełącznik sieciowy musi być Przełącznikiem Gigabitowym.

2. Nie należy podłączać do pojedynczego portu Przełącznika Sieciowego więcej niż 50 sztuk listw LED.

3. Można użyć maksymalnie dwóch portów Przełącznika Sieciowego. System może więc sterować maksymalnie 100 listwami.

Do łączenia trzeba używać kabla CAT 5 Straight Network.

WYKRES FOTOMETRYCZNY



WYMIANA BEZPIECZNIKA

Należy odnaleźć schowek bezpiecznika na końcu podstawy, po drugiej stronie od wejścia sieciowego Ethernet. Śrubokrętem krzyżakowym odkręcamy i usuwamy mocowanie bezpiecznika. Wymajemy spalony bezpiecznik i wymieniamy go na taki sam nowy. Wkładamy oprawkę bezpiecznik i bezpiecznik do urządzenia i przymocujemy.

CZYSZCZENIE

Z powodu mgły, dymu i kurzu należy regularnie czyścić soczewki wewnętrzne i zewnętrzne, aby uzyskać optymalną moc światła wyjściowego

1. Do czyszczenia obudowy zewnętrznej używamy płynu do czyszczenia szkła oraz miękkiej ściěrki.
 2. Zewnętrzne przyrządy optyczne i lusterko czyścimy płynem do szkła i miękką ściěrką, co 20 dni.
 3. Przed ponownym podłączeniem urządzenia do prądu zawsze wytrzyj do sucha wszystkie części.
- Częstotliwość czyszczenia zależy od środowiska, w którym sprzęt jest używany (np. dym, mgła, kurz, rosa).

ROZWIĄZYWANIE PROBLEMÓW

Poniżej wypunktowano kilka wybranych problemów, na które może natknąć się użytkownik i sposób ich rozwiązania.

Brak świetlnego sygnału wyjściowego:

1. Należy sprawdzić czy dioda na tylnej ścianie panelu świeci jasno i stale.

Urządzenie nie przyjmuje danych:

1. Należy sprawdzić wskaźnik diodowy (ten sam który wskazuje zasilanie) Jeśli dioda miga to urządzenie przyjmuje dane. Kiedy poruszamy kursorem myszki po liniach dioda będzie migła jeśli przyjmowane są dane.
2. Prosimy sprawdzić czy do łączenia użyto kabla CAT 5 Straigh Network.

Jeżeli powyższe wskazówki nie pomogły usunąć zaistniałych problemów, należy skontaktować się z serwisem firmy ADJ.

Model:	Flash Kling Strip
Diody LED:	80 x 0,164W 3-w-1 diody LED
Pozycja Robocza:	Dowolna bezpieczna pozycja
Napięcie:	100V~-240V 50/60Hz
Bezpiecznik:	2A
Pobór Mocy	28W (Pełna Moc)
Panele połączone razem:	Maks 50 urządzeń
Połączenie szeregowo:	Maks 22 urządzeń
Kąt Wiązki:	120°
Waga:	6 F 2,7 kg
Wymiary:	39.25" (D) x 2.25" (SZ) x 5,5" (W) 1000 (D) x 59 (SZ) x 140 (W)

Automatyczne wykrywanie napięcia: Urządzenie posiada statecznik, który podłączeniu do zasilania automatycznie wykrywa napięcie.

Uwaga: Specyfikacje, ulepszenia konstrukcji urządzenia i obsługi mogą ulec zmianie bez wcześniejszego pisemnego powiadomienia.

Szanowny Kliencie!

Unia Europejska wydała dyrektywę, której celem jest ograniczenie/zabronienie używania niebezpiecznych substancji. Ta regulacja, znana jako ROHS, jest przedmiotem wielu dyskusji w branży elektronicznej.

Zabrania ona między innymi używania sześciu substancji: ołowiu (Pb), rtęci (Hg), sześciowartościowego chromu (Cr VI), kadmu (Cd), polibromowego difenyłu (PBB) jako środka zmniejszającego palność, polibromowego eteru fenyłowego (PBDE) jako środka zmniejszającego palność. Dyrektywa ta dotyczy prawie wszystkich urządzeń elektrycznych i elektronicznych, których działanie wymaga pola elektrycznego lub elektromagnetycznego – krótko mówiąc całej elektroniki otaczającej nas w domu i pracy.

Jako producenci urządzeń marek AMERICAN AUDIO, AMERICAN DJ, ELATION Professional i ACCLAIM Lighting jesteśmy zobowiązani dostosować się do tej dyrektywy. Dlatego już na dwa lata przed wejściem w życie dyrektywy ROHS rozpoczęliśmy poszukiwania alternatywnych, bezpiecznych dla środowiska naturalnego materiałów i procesów produkcyjnych.

Zanim dyrektywa ROHS weszła w życie wszystkie nasze produkty były już produkowane zgodnie z wymaganiami Unii Europejskiej. Dzięki regularnym audytom i testom materiałów nadal zapewniamy, że używane podzespoły ciągle odpowiadają wymaganiom tej dyrektywy, a produkcja, na ile pozwala na to stan techniki, przebiega w zgodzie ze środowiskiem naturalnym.

Dyrektywa ROHS jest ważnym krokiem w kierunku ochrony naszego środowiska naturalnego. My, jako producenci, czujemy się zobowiązani mieć w tym swój udział.

Corocznie na wysypiskach śmieci na całym świecie lądują tysiące ton niebezpiecznych dla środowiska naturalnego podzespołów elektronicznych. Aby zapewnić możliwie najlepszą utylizację i zużytkowanie podzespołów elektronicznych, Unia Europejska stworzyła dyrektywę WEEE.

System WEEE (Waste of Electrical and Electronical Equipment) jest porównywalny do używanego od lat systemu „Zielony Punkt“. Producenci urządzeń elektronicznych muszą czynnie uczestniczyć w przyszłej utylizacji produktu już na etapie wprowadzenia go do obrotu. Zebrane w ten sposób pieniądze są przeznaczane na rzecz wspólnego systemu utylizacji. W ten sposób zapewnione jest fachowe i zgodne z ochroną środowiska zbiórka oraz utylizacja starych urządzeń.

Jako producent jesteśmy częścią niemieckiego systemu EAR i pracujemy na jego rzecz.

(Rejestracja w Niemczech: DE41027552) DE41027552)

W przypadku urządzeń marek AMERICAN DJ i AMERICAN AUDIO oznacza to, że mogą je Państwo bezpłatnie oddać w punktach zbiórek i zostaną one tam wprowadzone do procesu recyklingu. Urządzenia marki ELATION professional, które przeznaczone są jedynie do użytku profesjonalnego, są utylizowane bezpośrednio przez nas. Prosimy o przesłanie ich bezpośrednio do nas po ich zużyciu, abyśmy mogli zająć się ich właściwą utylizacją.

Tak jak wspomniana wcześniej dyrektywa ROHS, tak i WEEE jest ważnym działaniem na rzecz ochrony środowiska, a my chętnie pomagamy dbać o naturę poprzez właściwą utylizację.

Chętnie odpowiemy na wszelkie Państwa pytania oraz sugestie. info@americandj.eu

A.D.J. Supply Europe B.V.
Junostraat 2
6468 EW Kerkrade
The Netherlands
www.americandj.eu