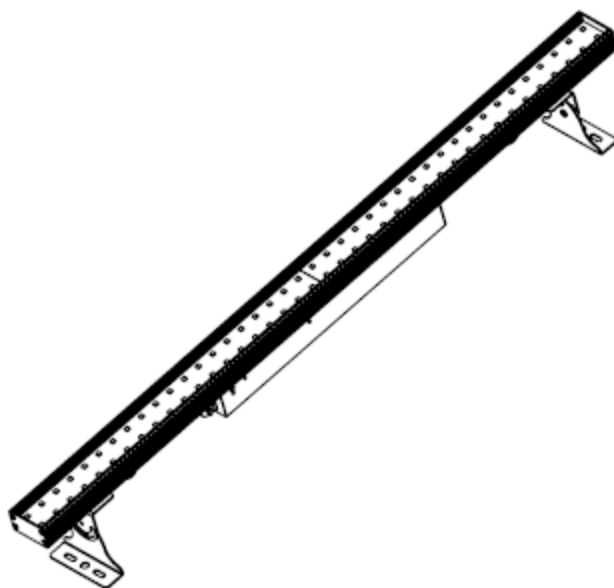




FLASH KLING STRIP



Instrucciones de usuario

A.D.J. Supply Europe B.V.
Junostraat 2
6468 EW Kerkrade
Países Bajos
www.americandj.eu

©2013 **ADJ Products, LLC** todos los derechos reservados. La información, especificaciones, diagramas, imágenes e instrucciones presentes están sujetos a cambio sin previo aviso. El logotipo de ADJ Products, LLC y los nombres y números de identificación del producto aquí contenidos son marcas comerciales de ADJ Products, LLC. La protección de derechos de propiedad aquí manifestada incluye todas las formas y tipos de materiales e información amparados por el derecho de propiedad contemplados ahora por la legislación reglamentaria o judicial, o que se otorguen en lo sucesivo. Los nombres de productos usados en este documento pueden ser marcas comerciales o marcas registradas de sus respectivas empresas, y así se reconoce. Todas las marcas y nombres de producto que no son ADJ Products, LLC son marcas comerciales o marcas registradas de sus respectivas empresas.

ADJ Products, LLC y todas las empresas asociadas declinan por la presente todas y cada una de las responsabilidades por daños materiales, eléctricos, al equipo y edificios, o lesiones a cualquier persona, y el perjuicio económico directo o indirecto relacionado con el uso o con la confianza en cualquier información contenida en este documento y/o como resultado de un montaje, instalación, aparejamiento y manejo inapropiado, inseguro, insuficiente o negligente de este producto.

Contenidos

INTRODUCCIÓN	4
INSTRUCCIONES GENERALES	4
CARACTERÍSTICAS	4
DMX WORKSHOP	4
PRECAUCIONES DE SEGURIDAD.....	5
FUNCIONAMIENTO	5
UNIDADES CONECTADAS EN CADENA.....	6
CONEXIONES.....	6
GRÁFICA FOTOMÉTRICA	7
SUSTITUCIÓN DEL FUSIBLE	8
LIMPIEZA.....	8
RESOLUCIÓN DE PROBLEMAS.....	8
ESPECIFICACIONES	9
RoHS – UNA MAGNÍFICA CONTRIBUCIÓN PARA LA CONSERVACIÓN DEL MEDIO AMBIENTE.....	10
RAEE – RESIDUOS DE APARATOS ELÉCTRICOS Y ELECTRÓNICOS	11

INTRODUCCIÓN

Desembalaje: Gracias por haber adquirido el Flash Kling Strip de ADJ Products, LLC. Todos los Flash Kling Strip se han probado meticulosamente y se han expedido en perfectas condiciones de funcionamiento. Examine con cuidado la caja en que se entrega para detectar daños que puedan haber ocurrido durante el transporte. Si la caja parece dañada, inspeccione con cuidado su aparato en busca de daños y asegúrese de que todos los accesorios necesarios para hacer funcionar la unidad han llegado intactos. En caso de que haya encontrado daños o piezas que faltan, póngase en contacto con nuestro número de asistencia para recibir las instrucciones pertinentes. No devuelva esta unidad a su distribuidor sin haberse puesto primero en contacto con el servicio técnico.

Introducción: El Flash Kling Strip es un panel de píxeles LED para vídeo de baja resolución. Este panel LED se controla a través de Kling-Net o Art-Net. Soluciones de control recomendadas: software Arkaos Media Master Express, Media Master Pro y LED Master (vendidos por separado). Se pueden reproducir en el panel efectos dinámicos, convirtiéndolo en un magnífico sistema para *night clubs*.

Asistencia al cliente: Si encuentra cualquier problema, sírvase contactar con su tienda American Audio de confianza.

También le ofrecemos la posibilidad de contactarnos directamente: Puede hacerlo a través de nuestro sitio web www.americandj.eu o por correo electrónico: support@americandj.eu

¡Precaución! Para evitar o reducir el riesgo de descarga eléctrica o incendio, no exponga esta unidad a la lluvia o a la humedad.

¡Cuidado! No hay piezas reparables por el usuario dentro de esta unidad. No intente ninguna reparación por sí mismo; si lo hace así, invalidará la garantía del fabricante. En el caso improbable de que su unidad precise reparación, contacte con ADJ Products, LLC.

INSTRUCCIONES GENERALES

Para optimizar el rendimiento de este producto, lea por favor con cuidado estas instrucciones de funcionamiento y familiarícese con las operaciones básicas de esta unidad. Estas instrucciones contienen información de seguridad importante que concierne al uso y mantenimiento de esta unidad. Guarde este manual con la unidad, para futuras consultas.

CARACTERÍSTICAS

- Cable de red CAT 5 directo incluido.
- Compatible con Kling-Net y Art-Net (soluciones de control recomendadas: software Arkaos Media Master Express, Media Master Pro y LED Master (vendidos por separado)).
- 80 x LED SMD RGB de 0,164 W

DMX WORKSHOP

DMX WORKSHOP™ (opción alternativa de software para configurar los ajustes de red)

DMX-Workshop™ es una herramienta completa de gestión, análisis, configuración y diagnóstico de red para redes Art-Net.. Se puede usar para configurar los ajustes de la red Ethernet, como dirección IP, máscara de subred y universo DMX, de forma remota en este aparato. Esta aplicación de software es compatible con Windows XP™ y Windows 7™, es gratuita y se puede descargar. (Ver link más abajo)

http://artisticlicence.com/index.php?mode=products&sub=overview&action=&product_id=351

PRECAUCIONES DE SEGURIDAD

- Para reducir el riesgo de descarga eléctrica o incendio, no exponga esta unidad a la lluvia o a la humedad.
- No derrame agua u otros líquidos dentro o sobre la unidad.
- Asegúrese de que el enchufe al que conecte la unidad se corresponde con el voltaje requerido.
- No intente hacer funcionar esta unidad si el cable de alimentación está rasgado o roto. No intente quitar ni arrancar la toma de tierra del cable eléctrico. Esta toma se usa para reducir el riesgo de descarga eléctrica y de fuego en caso de un cortocircuito interno.
- Desconecte de la alimentación principal antes de hacer ningún tipo de conexión.
- No quite la cubierta en ninguna circunstancia. No hay piezas reparables por el usuario en el interior.
- Nunca ponga en funcionamiento esta unidad cuando se haya quitado la cubierta.
- Nunca enchufe esta unidad en un atenuador
- Asegúrese siempre de montar esta unidad en una zona que permita la ventilación adecuada. Deje aproximadamente 6" (15 cm) entre este dispositivo y una pared.
- No intente poner en funcionamiento esta unidad si ha recibido algún daño.
- Esta unidad está indicada solo para su uso en interiores; el uso de este producto en exteriores anula todas las garantías.
- Durante periodos prolongados sin utilizarla, desconecte la alimentación de la unidad.
- Monte siempre esta unidad en lugar estable y seguro.
- Los cables de alimentación deberían colocarse de forma que no estén expuestos a que se pisen o queden aprisionados por objetos colocados sobre o contra ellos, poniendo particular atención al punto en el que salen del aparato.
- Limpieza: el dispositivo debe limpiarse sólo según lo recomendado por el fabricante. Ver página 8 para detalles de limpieza.
- Calor: este aparato debe situarse alejado de fuentes de calor como radiadores, rejillas de calefacción, estufas u otros aparatos (incluyendo amplificadores) que produzcan calor.
- Personal técnico cualificado debe revisar el dispositivo cuando:
 - A. El cable de alimentación o el enchufe se hayan estropeado.
 - B. Se hayan caído objetos o se haya derramado líquido sobre el aparato.
 - C. El aparato se haya expuesto a lluvia o agua.
 - D. El aparato no parezca funcionar normalmente o se aprecien cambios sensibles en el rendimiento.

FUNCIONAMIENTO

Control usando Kling-net o Art-Net:

1. Instale uno de los programas de control recomendados en su PC. Software recomendado: Arkaos Media Master Express, Media Master Pro o LED Master (vendidos por separado).
2. Conecte los paneles a través de un cable de red CAT 5 directo. **Si hace su propio cable, utilice un cable de red directo RJ45.**
3. Haga el mapa de dispositivos usando KlingNetMapper o Art-Net Mapper.
4. Controle los dispositivos usando el software ArKaos o Art-Net. Consulte el manual de usuario del software de reproducción de medios para más instrucciones.

Nota: ArKaos Kling-Net necesita una tarjeta Ethernet a Gigabit (1000 mbps) y un router de red para un funcionamiento ideal.

Conectar alimentación y datos:

Cuando conecte la alimentación, el indicador LED en la parte inferior de la unidad lucirá de forma continua en rojo si la unidad recibe alimentación.

Cuando la unidad esté recibiendo señales de datos, el indicador LED parpadeará en amarillo.

Nota: El indicador LED solo puede parpadear cuando se pulsa el ratón y se mueve el puntero de flecha por la rejilla.

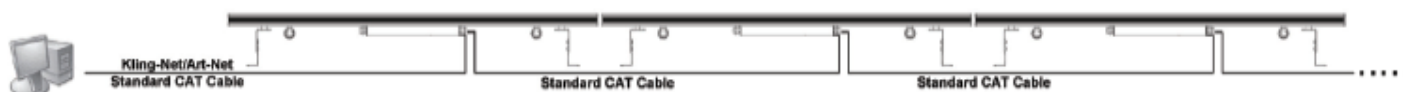
UNIDADES CONECTADAS EN CADENA

No conecte en cadena más de 50 tiras cuando las conecte directamente a un ordenador. Para conectar en cadena más de 50 paneles, debe utilizar un switch Ethernet. Cuando use un switch Ethernet, no conecte en cadena más de 50 paneles desde un solo puerto del switch Ethernet. Se pueden usar como máximo 2 puertos de red de salida del switch Ethernet. Por tanto, el sistema puede controlar 100 tiras como máximo, y no más. Vea las instrucciones bajo los diagramas de conexión en la página 6.

Con esta función puede conectar un dispositivo a otro usando las conexiones IEC de entrada y salida. La cantidad de aparatos que se pueden conectar es de 22 como máximo. Después de alcanzar la cantidad máxima, tendrá que usar otra toma de corriente. Tienen que ser los mismos dispositivos. NO mezcle dispositivos.

CONEXIONES

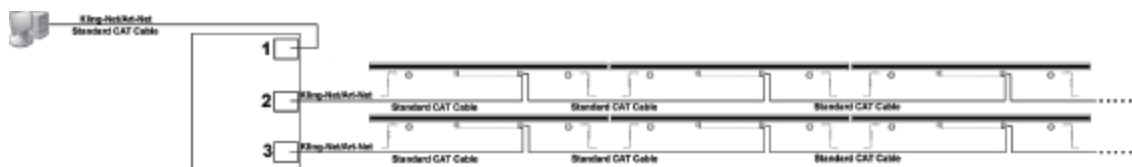
Método de instalación 1:



Nota: no conecte en cadena más de 50 unidades de bandas LED desde el ordenador y utilice un switch Ethernet si se van a controlar más de 50 luces LED.

Cuando las conecte debe usar un cable de red CAT 5 directo.

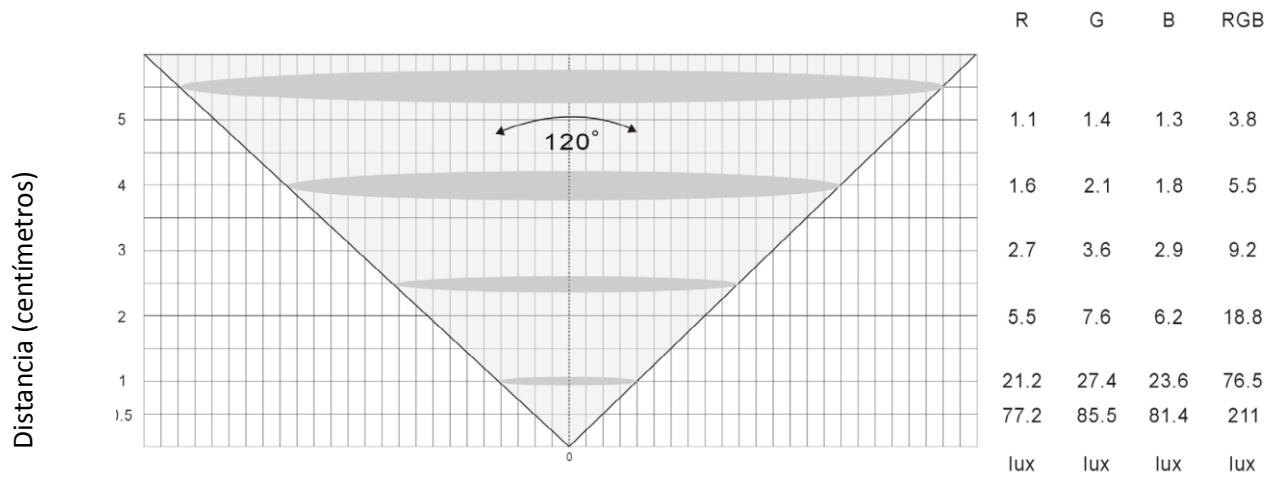
Método de instalación 2:



Nota:

1. El switch Ethernet debe ser un switch a Gigabit.
2. No conecte en cadena más de 50 unidades de tiras LED desde un solo puerto de red del switch Ethernet.
3. Se pueden usar como máximo 2 puertos de red de salida del switch Ethernet. Por tanto, el sistema puede controlar 100 unidades de tiras como máximo.

Cuando las conecte debe usar un cable de red CAT 5 directo.



SUSTITUCIÓN DEL FUSIBLE

Localice el portafusibles en el extremo contrario a la base de la conexión Ethernet. Usando un destornillador de estrella, quite el portafusibles. Quite el fusible fundido y sustitúyalo por uno igual. Inserte el portafusibles y el fusible en la unidad y asegure el portafusibles.

LIMPIEZA

Debido a residuos de niebla, humo y polvo, la limpieza de las lentes ópticas internas y externas ha de efectuarse periódicamente para optimizar la emisión de luz.

1. Use limpiacristales normal y un paño suave para pasarlo por el revestimiento exterior.
2. Limpie la óptica externa con limpiacristales y un paño suave cada 20 días.
3. Asegúrese siempre de secar completamente todas las piezas antes de volver a enchufar la unidad.

La frecuencia de la limpieza depende del entorno en el que funcione el dispositivo (es decir, humo, residuos de niebla, polvo, condensación).

RESOLUCIÓN DE PROBLEMAS

A continuación se listan algunos problemas comunes que puede encontrar, con sus soluciones:

No sale luz de la unidad:

1. Asegúrese de que el indicador LED de la parte posterior de la unidad está encendido con luz fija.

La unidad no recibe datos:

1. Compruebe el indicador LED (el mismo LED que el indicador de alimentación). Si el LED está parpadeando, está recibiendo datos. Cuando mueva la flecha del ratón por la rejilla, el LED parpadeará si está recibiendo datos.

2. Asegúrese de que está usando un cable de red CAT 5 directo.

Si los problemas no se resuelven, póngase en contacto con ADJ para la reparación.

ESPECIFICACIONES

Modelo:	Flash Kling Strip
LED:	80 LED 3 en 1 de 0,164 W
Posición de funcionamiento:	Cualquier posición de funcionamiento segura
Tensión:	100 V-240 V 50/60 Hz
Fusible:	2 A
Consumo de energía:	28 W (a plena potencia)
Unidades interconectadas:	50 unidades máx.
Cable de alimentación en cadena:	22 unidades máx.
Ángulo del haz:	120 grados
Peso:	6 lb/2,7 kg
Dimensiones:	39,25" (L) x 2,25" (An) x 5,5" (Al) 1000 (L) x 59 (An) x 140 (Al) mm

Detección automática de la tensión: este dispositivo contiene un conmutador automático de tensión, que detectará automáticamente la tensión cuando se conecte a la fuente de alimentación.

Tenga en cuenta: las especificaciones y mejoras en el diseño de esta unidad, así como este manual, están sujetos a cambio sin previo aviso por escrito.

Estimado cliente:

La Unión Europea ha adoptado una directiva sobre la restricción / prohibición del uso de sustancias peligrosas. Esta directiva, conocida como RoHS, es un tema de debate frecuente en la industria electrónica.

Restringe, entre otras cosas, seis materiales: Plomo (Pb), Mercurio (Hg), cromo hexavalente (CR VI), cadmio (Cd), bifenilo polibromado como retardante de llama (PBB), difenilo polibromado, también como retardante de llama (PBDE). La directiva se aplica a casi todos los dispositivos eléctricos y electrónicos cuyo modo de funcionamiento implique campos eléctricos o electromagnéticos - para abreviar: toda clase de aparatos electrónicos que nos rodean en casa y en el trabajo.

Como fabricantes de los productos de las marcas AMERICAN AUDIO, AMERICAN DJ, ELATION Professional y ACCLAIM Lighting, estamos obligados a acatar la directiva RoHS. Así pues, tan tempranamente como dos años antes de que la directiva estuviera en vigor, comenzamos nuestra búsqueda de materiales y procesos de producción alternativos, respetuosos con el medio ambiente.

Mucho antes de que la directiva RoHS tuviera efecto, todos nuestros productos ya se fabricaban cumpliendo las normas de la Unión Europea. Con auditorías regulares y pruebas de materiales, podemos seguir asegurando que los componentes que usamos cumplen con la RoHS y que el proceso de fabricación, hasta donde el avance de la tecnología nos permite, es respetuoso con el medio ambiente.

La directiva RoHS es un paso importante para la protección de nuestro entorno. Nosotros, como fabricantes, nos sentimos obligados a hacer nuestra contribución al respecto.

RAEE – RESIDUOS DE APARATOS ELÉCTRICOS Y ELECTRÓNICOS

Cada año, miles de toneladas de componentes electrónicos, que son perjudiciales para el medio ambiente, terminan en los vertederos de basura de todo el mundo. Para asegurar la mejor eliminación o recuperación posible de componentes electrónicos, la Unión Europea ha adoptado la directiva RAEE.

El sistema RAEE (Residuos de Aparatos Eléctricos y Electrónicos) se puede comparar con el sistema de «punto limpio» que se ha venido usando durante varios años. Los fabricantes tienen que hacer su contribución para el tratamiento de residuos en el momento que lanzan el producto. Los recursos monetarios que se obtienen así se aplicarán al desarrollo de un sistema común de gestión de los residuos. De ese modo podemos asegurar un programa de limpieza y reciclaje respetuoso con la profesión y con el medio ambiente. Como fabricantes, formamos parte del sistema alemán de EAR, y a él aportamos nuestra contribución.
(Registro en Alemania: DE41027552)

Esto significa que todos los productos de AMERICAN DJ y AMERICAN AUDIO se pueden dejar en los puntos de recogida sin coste, y que se usarán en el programa de reciclaje. De los productos de ELATION Professional, que son usados solo por profesionales, dispondremos nosotros. Por favor, envíenos los productos Elation directamente a nosotros al final de su vida útil para que podamos eliminarlos profesionalmente.

Como la RoHS de más arriba, la directiva RAEE supone una importante contribución para la protección del medio ambiente y nos alegra ayudar a limpiar nuestro entorno con este sistema de eliminación.

Estaremos encantados de responder cualquiera de sus preguntas y recibiremos sus sugerencias en: info@americandj.eu

A.D.J. Supply Europe B.V.
Junostraat 2
6468 EW Kerkrade
Países Bajos
www.americandj.eu