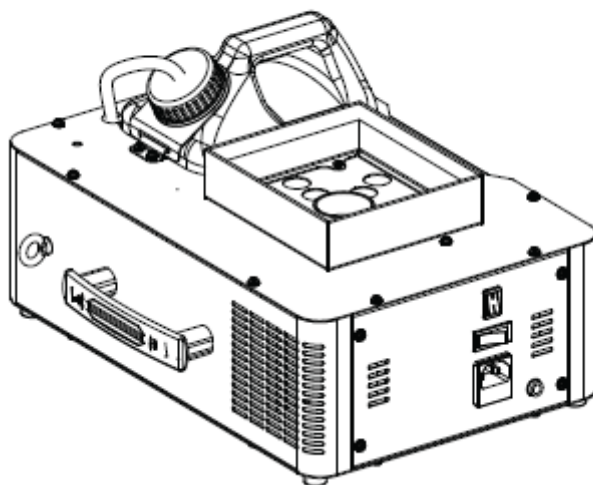




# FOG FURY JETT



*Upozornenie: Hmlovače môžu vyradiť z prevádzky hlásiče dymu!*

## *Pokyny pre užívateľa*

A.D.J. Supply Europe B.V.  
Junostraat 2  
6468 EW Kerkrade  
Holandsko  
[www.americandj.eu](http://www.americandj.eu)

©2013 ADJ Products, LLC všetka práva vyhradená Informácie, údaje, nákresy, snímky a pokyny tu uvedené sa môžu zmeniť bez predchádzajúceho upozornenia. ADJ Products, logo LLC a identifikujúce názvy a čísla produktov sú ochrannými známkami ADJ Products, LLC. Ochrana autorských práv sa vzťahuje na všetky formy kopírovateľných materiálov a informácií teraz povolený štatutárnymi alebo súdnymi zákony alebo tak, ako je tu uvedené. Názvy produktov použité v tomto dokumente môžu byť ochrannými známkami alebo registrovanými ochrannými známkami príslušných spoločností a týmto sú potvrdené. Všetky produkty, ktoré nie sú produkty ADJ, značkami LLC a názvy produktov sú ochrannými známkami alebo registrovanými ochrannými známkami ich príslušných vlastníkov.

**ADJ Products, LLC** a spojené spoločnosti sa týmto vzdávajú akejkoľvek zodpovednosti za majetok, zariadenie, budovy a elektrické poškodenie, zranenie akýchkoľvek osôb a priame alebo nepriame ekonomické straty spojené s použitím alebo spoľahnutím sa na informácie obsiahnuté v tomto dokumente a / alebo v dôsledku nesprávneho, nebezpečného, nedostatočného a nedbalého použitia, montáže, inštalácie a obsluhy tohto produktu.

## Obsah

VŠEOBECNÉ INFORMÁCIE.....	4
BEZPEČNOSTNÉ OPATRENIA.....	4
INFORMÁCIE DMX .....	5
NÁKRES .....	7
NASTAVENIE.....	7
SYSTÉMOVÉ MENU .....	8
DMX REŽIM .....	8
BEZDROTOVÉ DIAĽKOVÉ OVLÁDANIE .....	9
KANÁL 1 - REŽIM .....	9
KANÁL 2 - REŽIM .....	9
KANÁL 3 - REŽIM .....	9
KANÁL 5 - REŽIM .....	10
KANÁL 7 - REŽIM .....	10
TABULKA FAREBNÝCH MAKIER .....	11
MONTÁŽ ZÁVESU .....	11
VÝMENA POISTKY .....	13
ODSTRAŇOVANIE PROBLÉMOV .....	13
SPRÁVNE SKLADOVANIE A ÚDRŽBA.....	13
TECHNICKÉ ÚDAJE:.....	14
ROHS - Veľký príspevok pre zachovanie životného prostredia.....	15
WEEE – Odpady z elektrických a elektronických zariadení.....	15

## VŠEOBECNÉ INFORMÁCIE

**Úvod:** Blahoželáme, práve ste zakúpili jeden z najspoľahlivejších hmlovačov na súčasnom trhu! Fog Fury Jett, komerčný hmlovač, bol navrhnutý tak, aby pri dodržiavaní pokynov z tohto návodu fungoval celé roky. Ako toto zariadenie sprevádzkujete, starostlivo si prečítajte pokyny v tomto návode, ešte než sa pokúsíte toto zariadenie sprevádzkovať. Tieto pokyny obsahujú dôležité informácie týkajúce sa bezpečnosti počas použitia a údržby.

**Zákaznícka podpora:** Pokiaľ sa stretnete s akýmkoľvek problémami, kontaktujte prosím vašu dôveryhodnú predajňu American Audio.

Tak isto ponúkame možnosť priameho kontaktovania: Môžete nás kontaktovať cez našu webovú stránku [www.americandj.eu](http://www.americandj.eu) alebo cez email: [support@americandj.eu](mailto:support@americandj.eu)

**Varovanie!** Aby ste predišli alebo znížili riziko úrazu elektrickým prúdom alebo požiarom, nevystavujte túto jednotku dažďu alebo vlhkosti.

**Upozornenie!** Vnútri nie sú žiadne časti, ktorých údržbu by mohol vykonávať užívateľ. Nepokúšajte o žiadne opravy, pokiaľ tak urobíte, zneplatníte záruku z výroby. V nepravdepodobnom prípade, keby si vaša jednotka vyžadovala servis, kontaktujte prosím spoločnosť ADJ Products, LLC.

Obal nevyhadzujte do domáceho odpadu, prosím. Pokiaľ je to možné, recyklujte ho, prosím.

### BEZPEČNOSTNÉ PROBLÉMY:

**PRÍSTROJOM NIKDY NEMIERTE NA ĽUDÍ ALEBO ICH OBLEČENIE. TENTO PRÍSTROJ UVOĽŇUJE HORÚCU PARU A MUSÍ BYŤ POUŽITÝ S ROVNAKOU OPATRNOSŤOU AKO PRI POUŽITÍ RÝCHLOVARNÉ KANVICE ALEBO ŽEHLIČKY.**

**Upozornenie:** Špecifikácie a zlepšenia konštrukcie tejto jednotky a tohto návodu podliehajú zmenám bez predchádzajúceho písomného ohlásenia.

### BEZPEČNOSTNÉ OPATRENIA

- Obal uschovajte pre prípad, že by bolo potrebné prístroj vrátiť na údržbu.
- Na vašu jednotku alebo do nej nenalievajte vodu ani inú tekutinu. Zaistite, aby všetka kvapalina bola vnútri zásobníka.
- Uistite sa, že miestna zásuvka zodpovedá požadovanému napätiu zariadenia.
- V žiadnom prípade neodstraňujte kryt. Vnútri nie sú žiadne časti, ktorých údržbu by mohol vykonávať užívateľ
- Pri dlhodobom nepoužívaní odpojte hlavný napájací zdroj prístroja.
- Túto jednotku nikdy nezapájajte do balíka stĺmovača.
- Nepokúšajte sa prevádzkovať túto jednotku, pokiaľ sa akýmkoľvek spôsobom poškodí.
- Nikdy túto jednotku neprevádzkujte, keď je kryt odmontovaný.
- Aby ste predišli alebo znížili riziko úrazu elektrickým prúdom alebo vzniku požiaru, nevystavujte túto jednotku dažďu alebo vlhkosti.
- Nepokúšajte sa prevádzkovať túto jednotku, pokiaľ bol kábel napájania zlomený alebo roztrhaný. Nepokúšajte sa odstrániť alebo odlomiť zemniaci kolík z napájacieho kábla. Tento kolík má za úlohu znížiť riziko úrazu elektrickým prúdom a nebezpečenstvo požiaru v prípade vnútorného skratu.
- Než vykonáte akékoľvek zapojenie, odpojte zariadenie od napájania.
- Nikdy neblokujte vetracie otvory.
  - Vždy sa uistite, že prístroj je namontovaný v mieste, ktoré umožňuje riadnu ventiláciu. Medzi týmto prístrojom a stenou nechajte voľný priestor zhruba 6" (15 cm).
- Tento prístroj je určený iba pre vnútorné použitie, jeho použitie vo vonkajších priestoroch ruší platnosť všetkých záruk.
- Vždy jednotku namontujte bezpečne a tak, aby bola stabilná.
- Napájací kábel vedte mimo cesty, ktorými sa chodí. • Napájacie káble musia byť vedené tak, aby ste o ne nezakopli, alebo aby nedošlo k ich pretrhnutiu.
- Zariadenie by malo byť v nasledujúcich prípadoch opravené iba kvalifikovaným personálom:
  - A. Pokiaľ došlo k poškodeniu napájacieho kábla alebo zástrčky.
  - B. Na spotrebič spadol nejaký predmet alebo sa do neho vyliala tekutina.
  - C. Spotrebič bol vystavený dažďu alebo vode.
  - D. Ak sa nezdá, že zariadenie funguje normálne alebo došlo k zmene v jeho výkone.

## INFORMÁCIE DMX

**Napájanie:** Skôr ako svoje zariadenie zapojíte, skontrolujte, či zdrojové napätie vo vašej oblasti zodpovedá požadovanému napätiu pre vás ADJ Fog Fury Jett. ADJ Fog Fury Jett je k dispozícii vo verzii 120V a 230V. Vzhľadom k tomu, že sa napätie môže v závislosti na mieste meniť, musíte si byť istí, že napätie zodpovedá požadovanému napätiu ešte než sa pokúsíte spotrebič uviesť do prevádzky.

**DMX-512:** DMX je skratka pre Digital Multiplex. Toto je univerzálny protokol, používaný ako forma komunikácie medzi inteligentnými zariadeniami a regulátormi. DMX regulátor posielá údaje DMX pokynov z regulátora na zariadenie. DMX údaje sa posielajú ako sériové údaje, ktoré cestujú od zariadenia k zariadeniu cez dátovú „IN“ a dátovú „OUT“ XLR svorku, umiestnenú na všetkých DMX zariadeniach (väčšina regulátorov má iba svorku DATA „OUT“).

**DMX spojenie:** DMX je jazyk, ktorý umožňuje všetkým typom a modelom rôznych výrobcov, aby sa vzájomne prepojili a prevádzkovali z jedného regulátora, kým sú všetky zariadenia a regulátor DMX kompatibilné. Na zaistenie vhodného prenosu DMX údajov, keď sa používa viacero DMX zariadení sa snažte použiť čo najkratšiu káblovú cestu. Poradie, v ktorom sú zariadenia pripojené na DMX linku neovplyvňuje DMX adresovanie. Napríklad; zariadenie, priradená DMX adresa 1 môže byť umiestnená kdekoľvek v DMX reťazci, na začiatku, na konci alebo kdekoľvek v strede. Keď sa zariadeniu priradí DMX adresa 1, DMX regulátor vie poslať ÚDAJE priradené adresy 1 do tejto jednotky, bez ohľadu, kde je umiestnené v DMX reťazci.

**Požiadavky na dátový kábel (DMX kábel) (Pre prevádzku DMX):** Fog Fury Jett je možné regulovať pomocou protokolu DMX-512. Fog Fury Jett má 5 kanálov DMX. DMX adresa sa nastavuje na zadnom paneli. Vaša jednotka a váš DMX regulátor si vyžadujú štandardný 3 kolíkový XLR konektor pre DMX dátový vstup a výstup (obrázok 1). Odporúčame vám káble Accu-Cable DMX. Ak si vyrábate vaše vlastné káble, určite použite štandardné 110-120 Ohmové tienené káble (Tento kábel sa dá zakúpiť v takmer všetkých obchodoch, ktoré v takmer všetkých profesionálnych obchodoch so zvukovými zariadeniami). Vaše káble by mali byť vyrobené so zástrčkovým a zásuvkovým XLR konektorom, každý na jednom z koncov kábla. Tak isto nezabudnite, že DMX kábel musí byť pripojený do uzavretého reťazca a nedá sa vetviť.

**Upozornenie:** Dávajte pozor, aby ste pri výrobe vlastných káblov postupovali podľa obrázkov dva a tri. Na XLR konektore nepoužívajte zemniace oko. Nepripájajte tieniaci vodič kábla na zemniacie oko, alebo nechajte, aby tieniaci kontakt prišiel do kontaktu s vonkajším krytom XLR. Uzemnenie tienenia môže spôsobiť skrat a chaotické správanie.



Figure 1

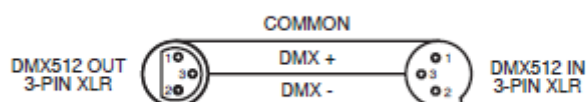
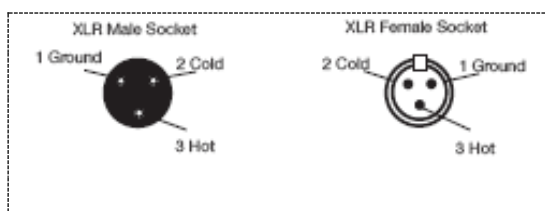


Figure 2



Obrázok 3

Konfigurácia kolíkov XLR
Kolík 1 = Zem
Kolík 2 = Dátový komplement (negatívny)
Kolík 3 = Dátová jednotka (pozitívny)

**Zvláštna poznámka: Ukončenie linky.** Keď sa používajú dlhšie káblové dráhy, môže byť potrebné použiť na poslednej jednotke terminátor, aby sa predišlo chaotickému správaniu sa zariadenia. Terminátor je 110-120 ohmový ¼ wattový rezistor, ktorý je pripojený medzi kolíky 2 a 3 zástrčkového XLR konektora (DATA + a DATA -). Toto zariadenie je vložené do zásuvkového XLR konektora posledného zariadenia vo vašom uzavretom cykle na uzavretie linky. Použitie káblového terminátora (ADJ číslo súčiastky Z-DMX/T) zníži možnosti chybového správania.



Terminátor znižuje chyby signálu a znižuje problémy s prenosom signálu a interferenciou. Odporúča sa pripojiť DMX terminátor (Odpor 120 Ohm 1/4 W medzi PIN 2 (DMX-) a PIN 3 (DMX +) na poslednom zariadení.

Obrázok 4

**5 kolíkové XLR DMX konektory.** Niektorí výrobcovia používajú na prenos dát 5 kolíkové DMX 512 dátové káble namiesto 3 kolíkových. 5 kolíkové DMX zariadenia môžu byť zaradené do 3 kolíkovej DMX linky. Pri vložení štandardných 5 kolíkových dátových káblov v 3 kolíkovej linke sa musí použiť káblový adaptér, tieto adaptéry sa dajú bežne kúpiť vo väčšine obchodov s elektrickými spotrebičmi. Nasledujúca tabuľka upresňuje správnu konverziu káblov.

<b>Konverzia 3 kolíkového na 5 kolíkový XLR</b>		
Vodič	3 kolíková XLR zásuvka (Výst.)	5 kolíková XLR zásuvka (Vst.)
Uzemnenie/tienenie	Kolík 1	Kolík 1
Dátový komplement (- signál)	Kolík 2	Kolík 2
Dátová jednotka (+ signál)	Kolík 3	Kolík 3
Nepoužíva sa		Nepoužíva sa
Nepoužíva sa		Nepoužíva sa

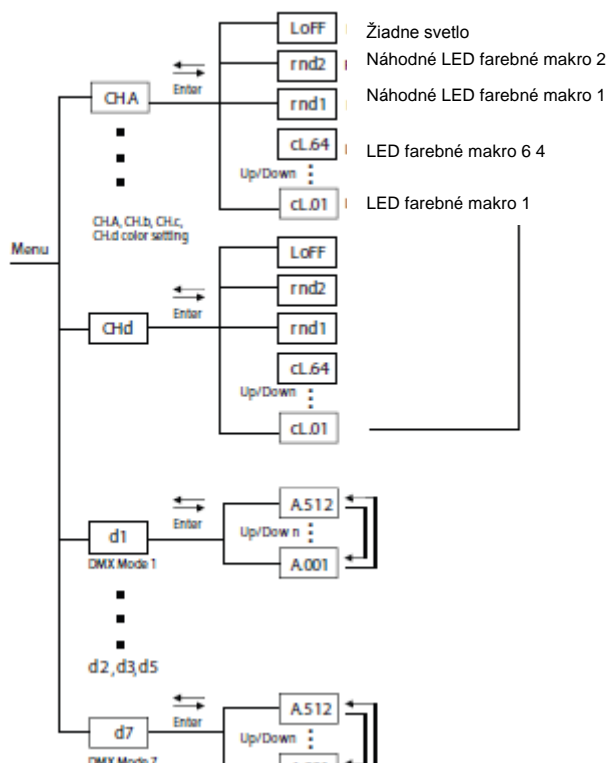


- |                          |   |
|--------------------------|---|
| A. 12 LED                | K. Enter  |
| B. Rukoväť               | L. Manuálna hmla                                  |
| C. Zásobník na kvapalinu | M. DMX 3 kolíkový XLR vstup                       |
| D. Pevný ráfik nádrže    | N. DMX 3 kolíkový XLR výstup                      |
| E. Bezpečnostné pútko    | O. Zapojenie ovládača                             |
| F. Spínač                | P. Napájací kábel s držiakom poistky              |
| G. LED displej           | Q. Viditeľná kontrolka hladiny hmlovača kvapaliny |
| H. Menu Hore             | R. Inštalácia spony M10*P1.5 C                    |
| J. Dole                  | S. Otvor v bezpečnostnom pútku                    |

## NASTAVENIE

1. Otvorte balenie a starostlivo vyberte prístroj.
2. Skontrolujte, že ste sňali všetky obaly, najmä z trysky.
3. Hmlovač postavte na rovný suchý povrch. Zásobník na kvapalinu naplňte hmľovacou kvapalinou značky American DJ. Napájací rúrku s filtrom zapojte hlboko do zásobníka a utiahnite viečko.
4. Do zadného portu ovládania na jednotke pevne pripojte prijímač diaľkového ovládania.
5. Prístroj zapojte do zástrčky so zodpovedajúcim napätím. V tento okamih sa rozsvieti na diaľkovom ovládaní červená LED, ktorá značí, že hmlovač sa zahrieva. Počkejte zhruba deväť minút kým hmlovač dosiahne bežné prevádzkové teploty. Keď tejto teploty dosiahne a je pripravený vypúšťať hmlu, na diaľkovom prijímači sa rozsvieti zelená LED.
6. K vypusteniu hmly použite buď tlačidlo na diaľkovom ovládaní alebo použite tlačidlo v zadnej časti prístroja.
7. Pre správnu prevádzku postupujte podľa pokynov na ďalších stranách.

**POZNÁMKA: Ak LED pod zásobníkom začne blikať, znamená to, že je hladina kvapaliny nízka.**



V inom farebnom submenu sa po 4 sekundách žiadneho prevádzky vráti submenu späť do hlavného menu.

## dX - Nastavenie adresy DMX

1. Stláčajte tlačidlo MENU, až kým sa nezobrazí „dX“, potom stlačte ENTER. "X" predstavuje aktuálny režim DMX, ktorý sa zobrazí. Je tu 5 DMX režimov. Informácie o režimoch DMX nájdete na stranách 9-10 .
2. Keď nájdete požadovaný kanál režime DMX, stlačte tlačidlo ENTER. Zobrazí sa "A.XXX". "XXX" predstavuje aktuálne zobrazenú adresu DMX. Použite tlačidlá HORE alebo DOLE na vyhľadanie želané adresy DMX.

## CH.X - Toto je nastavenie bezdrôtového kanála

1. Stláčajte tlačidlo MENU, až kým sa nezobrazí "CH.X". "X" predstavuje aktuálny stav DMX, ktorý sa zobrazí (A-d). "AD" odpovedá tlačidlám na bezdrôtovom ovládaní. Príklad: Ak je zariadenie nastavené na "CH.B", zodpovedajúce tlačidlo na diaľkovom ovládači pri stlačení vypustí hmlu.
2. Pre prístup menu farebného makra stlačte tlačidlo ENTER. Na navigáciu a výber 1 alebo 64 farebných makier alebo náhodných makier použite tlačidlá HORE alebo DOLE. Keď na bezdrôtovom ovládači stlačíte príslušné tlačidlo, vybraná farba bude výstupné farbou pri vypúšťaní hmly.

## DMX REŽIM

Prevádzka cez DMX regulátor poskytne užívateľovi voľnosť vo vytváraní vašich vlastných programov, prispôbolených vašim individuálnym potrebám. Ovládanie DMX Fog Fury Jett možno použiť na nastavenie svetelného výstupu bez vypúšťania hmly alebo na ovládanie oboch. Fog Fury Jett má 5 DMX režimov: 1, 2, 3, 5, & 7. Informácie o režimoch DMX nájdete na stranách 9-10 .

1. Táto funkcia vám umožní regulovať všetky individuálne vlastnosti zariadenia so štandardným regulátorom DMX 512.
2. Stláčajte tlačidlo MENU, až kým sa nezobrazí „dX“, potom stlačte ENTER. "X" predstavuje aktuálny režim DMX, ktorý sa zobrazí. Je tu 5 DMX režimov.
3. Keď nájdete požadovaný kanál režime DMX, stlačte tlačidlo ENTER. Zobrazí sa "A.XXX". "XXX" predstavuje aktuálne zobrazenú adresu DMX. Použite tlačidlá HORE alebo DOLE na vyhľadanie želané adresy DMX.
4. Pozrite strany 9-10 pre všetky vlastnosti a hodnoty režimov DMX.



## REŽIM DMX (pokračovanie)

5. Keď ste nastavili želanú DMX adresu, pripojte zariadenie cez XLR pripojenia na akýkoľvek štandardný DMX regulátor.

## BEZDRÔTOVÉ DIAĽKOVÉ OVLÁDANIE

**V zásobníku na kvapalinu vždy udržiavajte adekvátne množstvo hmlovacích kvapalín značky American DJ Brand Fog Juice. Spustenie hmlovača na suchu spôsobí zlyhanie čerpadla alebo jeho upchatiu. To je najčastejšia príčina zlyhania hmlovačov. Odporúča sa použiť iba kvapalinu značky American DJ Fog Juice.**

**Bezdrôtové diaľkové ovládanie:** Začnite zapojením diaľkového ovládania. Zariadenie nastavte na požadované bezdrôtové nastavenie. Pozri stranu 8. Akonáhle je prístroj zapojený a zapnutý, na diaľkovom ovládaní sa na znamenie napájanie prístroja rozsvieti červená LED. Doba zahriatia prístroja je zhruba deväť (9) minút. Po zahriatí jednotky sa na diaľkovom ovládaní rozsvieti ZELENÁ LED, čo znamená, že prístroj je pripravený na vypúšťanie hmly. K vypusteniu hmly jednoducho stlačte tlačidlo na diaľkovom ovládači. Je-li ZELENÁ LED zapnutá a hmla nevychádza, ani potom, čo ste tlačidlo držali po dobu 30 sekúnd, skontrolujte zásobník a uistite sa, že je v ňom dostatok kvapaliny.

**Upozornenie: Ako diaľkové ovládanie odstránite alebo vymeníte, odpojte napájanie.**

### KANÁL 1 - REŽIM

Kanál	Hodnota	Funkcia
1	0 – 15 16 - 31 32 - 255	HMLA A NÁHODNÁ ZMENA FARBY VYP. NÁHĽAD FAREBNÉHO MAKRA MAX. ZMENA HMLY A FARBY

Náhľad farebného makra spustí 5 sek. Náhodnou show LED. Táto show sa bude opakovať každých 15 sekúnd.

### KANÁL 2 - REŽIM

Kanál	Hodnota	Funkcia
1	0 – 15 16 - 31 32 - 255	HMLA A NÁHODNÁ ZMENA FARBY VYP. NÁHĽAD FAREBNÉHO MAKRA MAX. ZMENA HMLY A FARBY
2	0 - 255	FAREBNÁ MAKRA Farebná makrá pozrite na strane 11

Náhľad farebného makra spustí 5 sek. Náhodnou show LED. Táto show sa bude opakovať každých 15 sekúnd. Náhľad farebného makra môžete použiť s režimom farebného makra (kanál 2). Nastavením farebných makier zobrazí náhľad farebného makra iba aktuálne farebné makro, na ktoré je stlmenie nastavené. Toto farebné makro bude farebné makro, ktoré sa zobrazí pri vypustení hmly.

### KANÁL 3 - REŽIM

Kanál	Hodnota	Funkcia
1	0 – 15 16 - 31 32 - 255	HMLA A NÁHODNÁ ZMENA FARBY VYP. NÁHĽAD FAREBNÉHO MAKRA MAX. ZMENA HMLY A FARBY
2	0 - 255	FAREBNÁ MAKRA Farebná makrá pozrite na strane 11
3	0 - 31 32 - 95 96 - 159 160 - 255	STROBOVANIE VYP. STROBOVANIE POMALY - RÝCHLO PULZNÝ EFEKT NÁHODNÉ STROBOVANIE POMALY - RÝCHLO

Farebná makra / RGBA nebudú fungovať dokiaľ bude hmla aktívna.

**KANÁL 5 - REŽIM**

Kanál	Hodnota	Funkcia
1	0 – 15 16 - 31 32 - 255	HMLA A NÁHODNÁ ZMENA FARBY VYP. NÁHLĎAD FAREBNÉHO MAKRA MAX. ZMENA HMLY A FARBY
2	0 - 255	ČERVENÁ 0% - 100%
3	0 - 255	ZELENÁ 0% - 100%
4	0 - 255	MODRÁ 0% - 100%
5	0 - 255	JANTÁROVÁ 0% - 100%

**KANÁL 7 - REŽIM**

Kanál	Hodnota	Funkcia
1	0 – 15 16 – 31 32 - 255	HMLA A NÁHODNÁ ZMENA FARBY VYP. NÁHLĎAD FAREBNÉHO MAKRA MAX. ZMENA HMLY A FARBY
2	0 - 255	ČERVENÁ 0% - 100%
3	0 - 255	ZELENÁ 0% - 100%
4	0 - 255	MODRÁ 0% - 100%
5	0 - 255	JANTÁROVÁ 0% - 100%
6	0 - 31 32 - 95 96 - 159 160 - 255	STROBOVANIE VYP. STROBOVANIE POMALY - RÝCHLO PULZNÝ EFEKT NÁHODNÉ STROBOVANIE POMALY - RÝCHLO
7	0 - 255	NADRADENÝ STLMOVAČ 0% - 100%

Farebná makra / RGBA nebudú fungovať dokiaľ bude hmla aktívna.

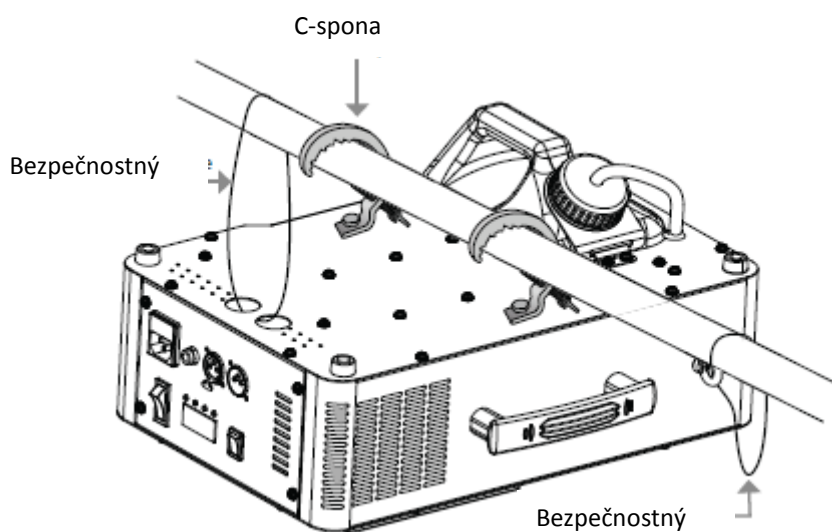
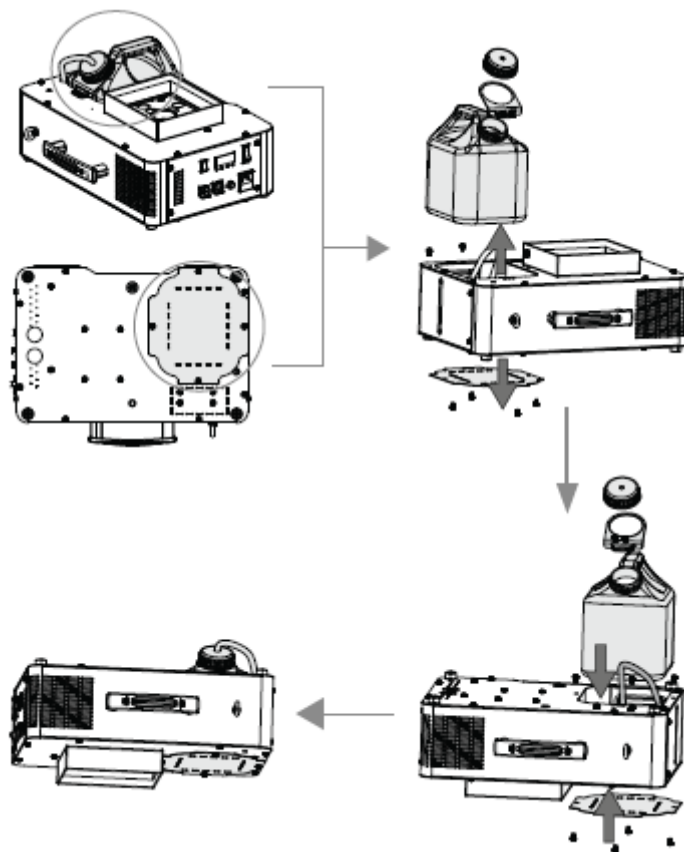
## TABULKA FAREBNÝCH MAKIER

Color No.	DMX hodnota	FAREBNÁ INTENZITA RGBA				Color No.	DMX hodnota	FAREBNÁ INTENZITA RGBA			
		ČERVENÁ	ZELENÁ	MODRÁ	JANTÁROVÁ			ČERVENÁ	ZELENÁ	MODRÁ	JANTÁROVÁ
Color1(off)	0	0	0	0	0	Color34	129-132	255	206	143	0
Color2	1-4	80	255	234	80	Color35	133-136	254	177	153	0
Color3	5-8	80	255	164	80	Color36	137-140	254	192	138	0
Color4	9-12	77	255	112	77	Color37	141-144	254	165	98	0
Color5	13-16	117	255	83	83	Color38	145-148	254	121	0	0
Color6	17-20	160	255	77	77	Color39	149-152	176	17	0	0
Color7	21-24	223	255	83	83	Color40	153-156	96	0	11	0
Color8	25-28	255	243	77	77	Color41	157-160	234	139	171	0
Color9	29-32	255	200	74	74	Color42	161-164	224	5	97	0
Color10	33-36	255	166	77	77	Color43	165-168	175	77	173	0
Color11	37-40	255	125	74	74	Color44	169-172	119	130	199	0
Color12	41-44	255	97	77	74	Color45	173-176	147	164	212	0
Color13	45-48	255	71	77	71	Color46	177-180	88	2	163	0
Color14	49-52	255	83	134	83	Color47	181-184	0	38	86	0
Color15	53-56	255	93	182	93	Color48	185-188	0	142	208	0
Color16	57-60	255	96	236	96	Color49	189-192	52	148	209	0
Color17	61-64	238	93	255	93	Color50	193-196	1	134	201	0
Color18	65-68	196	87	255	87	Color51	197-200	0	145	212	0
Color19	69-72	150	90	255	90	Color52	201-204	0	121	192	0
Color20	73-76	100	77	255	77	Color53	205-208	0	129	184	0
Color21	77-80	77	100	255	77	Color54	209-212	0	83	115	0
Color22	81-84	67	148	255	67	Color55	213-216	8	107	222	0
Color23	85-88	77	195	255	77	Color56	217-220	107	156	231	0
Color24	89-92	77	234	255	77	Color57	221-224	165	198	247	0
Color25	93-96	158	255	144	144	Color58	225-228	209	219	182	0
Color26	97-100	255	251	153	153	Color59	229-232	42	165	85	0
Color27	101-104	255	175	147	147	Color60	233-236	0	46	35	0
Color28	105-108	255	138	186	138	Color61	237-240	255	0	0	0
Color29	109-112	255	147	251	147	Color62	241-244	0	255	0	0
Color30	113-116	151	138	255	138	Color63	245-248	0	0	255	0
Color31	117-120	151	138	255	138	Color64	249-252	0	0	0	255
Color32	121-124	138	169	255	138	Color65	253-255	255	255	255	255
Color33	125-128	17	0	145	42						

Farebná makra / RGBA nebudú fungovať dokiaľ bude hmla aktívna.

## MONTÁŽ ZÁVESU

Fog Fury Jett možno použiť tromi spôsobmi, priamo na podlahe, zo strany alebo zavesiť zo závesu. Pri zavesení zariadenie musí byť nádrž odmontovaný a pripnutá do spodnej časti zariadenia, tak, aby zostala pravou stranou nahor. Pri zložení nádrže postupujte podľa pokynov nižšie. Nákres nájdete na nasledujúcej strane. **UPOZORNENIE: Kým to vykonáte, odstráňte zo zásobníka hmlovacú kvapalinu.**



Do spodnej časti zariadenia naskrutkujte jednu sponu, prichyťte ju skrutkou M12. Otvory sú na každej strane jednotky. Do otvoru s háčikom pripevnite skrutku a pretiahnite bezpečnostný kábel otvorom a nad závesným systémom alebo bezpečným fixačným miestom. Pretiahnite koniec do karabíny a utiahnite pomocou bezpečnostného skrutky. Použite ďalšie bezpečnostné kábel a pretiahnite ho otvorom na bezpečnostný kábel v zadnej časti zariadenia. Pretiahnite koniec do karabíny a utiahnite pomocou bezpečnostného skrutky. Pozrite nákres vyššie.

## VÝMENA POISTKY

**Výmena poistky:** Nájdite a vymeňte napájací kábel jednotky. Keď už bol kábel odmontovaný, nájdite držiak poistky, umiestnený vnútri napájacej zásuvky. Vložte skrutkovač na skrutky s plochou hlavou do napájacej zásuvky a jemne vypáčte von držiak poistky. Vyberte chybnú poistku a vymeňte za novú. Držiak poistky má zabudovanú zásuvku pre náhradnú poistku a dávajte si pozor, aby ste nezamenili náhradnú poistku s aktívnou poistkou.

## ODSTRAŇOVANIE PROBLÉMOV

Pokiaľ dochádza k slabému vypúšťaniu hmly, hlasnému prevádzky čerpadla alebo hmla vôbec nevychádza, prístroj odpojte a okamžite ho prestaňte používať. Nepokúšajte sa ďalšia prevádzka vynútiť aktiváciou tlačidla na diaľkovom ovládaní, pretože to môže hmlovač poškodiť. Skontrolujte hladinu kvapaliny, externé poistku, diaľkové ovládanie a skontrolujte napájací zásuvku. Ak sa všetko vyššie uvedené zdá v poriadku a zariadení nefunguje tak ako má, potrebuje servis. Kontaktujte ADJ Products, LLC, prosím.

## SPRÁVNE SKLADOVANIE A ÚDRŽBA

Hmlovač skladujte v chlade. Aby sa na prístroji nehromadil prach, zakryte ho. Pri dlhodobom skladovaní sa odporúča stroj spustiť minimálne každé 3-4 mesiace. Dlhodobá nečinnosť môže vážne skrátiť životnosť vášho prístroja. Do prístroja používajte iba odporúčanú kvapalinu. Nikdy nepoužívajte vodu z vodovodu, vínny ocot alebo inú kvapalinu. To by mohlo váš prístroj vážne poškodiť.

<b>Model:</b>	<b>Fog Fury Jett</b>
<i>NAPĀTIE*</i> :	120v alebo 230V, 50/60Hz
<i>LED:</i>	12 x 3W LED (3 červené, 3 zelené, 3 modré a 3 jantárové)
<i>VÝHREVNÉ TELESO:</i>	700W
<i>SPOTREBA:</i>	730W
<i>HMOTNOSŤ:</i>	16 lb. / 7,1 kg
<i>ROZMERY:</i>	15,5" x 12" x 7,5" 397 x 302 x 191 mm
<i>ISTIČ:</i>	10A (120V) / 5A (230V)
<i>ČAS ZAHRAŤI:</i>	9 minút
<i>KAPACITA ZĀSOBNĀKA:</i>	3 l
<i>VÝSTUP:</i>	20 000 kubických stôp za minútu
<i>TYP KVAPALINY:</i>	Hmllovacia kvapalina American DJ Fog Juice
<i>KANĀLY DMX:</i>	5 režimov kanálu DMX: 1/2/3/5/7
<i>PRACOVNÝ CYKLUS:</i>	Doba zapnutia nesmie prekročiť 6 hodín.
Zamýšľané použitie:	obláčik dymu, hmla
Oblasť použitia:	Pódium

\* *Napätie je prednastavené na továrenské nastavenie a užívateľ si ho nemôže vybrať.*

## ROHS - Veľký príspevok pre zachovanie životného prostredia

Drahý zákazník,

Európska únia prijala smernicu pri obmedzení/zákaze používania nebezpečných látok. Táto smernica, uvádzaná ako ROHS je často diskutovanou témou v elektronickom priemysle.

Okrem iného, obmedzuje použitie šiestich materiálov Olovo (Pb), Ortuť (Hg), šesťmocný chróm (CR VI), kadmium (Cd), polybromátované bifenyly ako spomaľovač horenia (PBB), polybromidované difenyly sú tak isto spomaľovačmi horenia (PBDE). Smernica platí pre takmer všetky elektronické a elektrické zariadenia, ktorých prevádzkový režim obsahuje elektrické alebo elektromagnetické polia – v krátkosti: Každý druh elektroniky, ktoré máme okolo seba v domácnosti alebo v práci.

Ako výrobcovia výrobkov značiek AMERICAN AUDIO, AMERICAN DJ, ELATION Professional a ACCLAIM Lighting, sme povinní vyhovieť smernici RoHS. Preto už dva roky pred zavedením smernice sme začali hľadať alternatívne materiály a výrobné procesy, ktoré šetria životné prostredie.

Takže dávno predtým, než začala platiť smernica RoHS, všetky naše výrobky boli vyrábané tak, aby vyhovovali normám Európskej únie. Pri pravidelných auditoch a testoch materiálov stále môžeme zaistiť, aby komponenty, ktoré používame, vždy vyhovovali RoHS a že výrobný proces, pokiaľ to technológia umožňuje, šetrí životné prostredie.

Smernica ROHS je dôležitým krokom pri ochrane nášho životného prostredia. My, ako výrobcovia sa cítime zaviazaní, aby sme v tomto smere prispeli.

## WEEE – Odpady z elektrických a elektronických zariadení

Každý rok končia na skládkach tony elektronických komponentov, ktoré sú škodlivé pre životné prostredie. Na zaistenie najlepšej novej likvidácie alebo recyklácie elektronických komponentov, Európska únia prijala smernicu WEEE.

Systém WEEE (Likvidácia elektrických a elektronických zariadení) sa dá porovnať so systémom „Green Spot“, ktorý sa už niekoľko rokov používa. Výrobcovia musia prispieť k recyklácii odpadu v okamihu, kedy výrobok uvoľnia do predaja. Finančné zdroje, ktoré sú takto získané budú použité na vyvinutie spoločného systému odpadového hospodárstva. Preto dokážeme zaistiť profesionálny a voči životnému prostrediu šetrný program likvidácie a recyklácie.

Ako výrobcovia, sme súčasťou nemeckého systému EAR a prispievame do neho

(Registrácia v Nemecku: DE41027552)

To znamená, že výrobky spoločností AMERICAN DJ a AMERICAN AUDIO je možné bezplatne nechávať v zberných bodoch a použijú sa v recyklačnom programe. Produkty spoločnosti ELATION Professional, ktoré využívajú iba profesionáli, budeme spracovávať my. Pošlite prosím výrobky Elation priamo nám, keď uplynie ich životnosť, aby sme ich mohli profesionálne zlikvidovať.

Ako vyššie uvedené ROHS, smernica WEEE je dôležitým príspevkom k ochrane životného prostredia a sme radi, že môžeme vyčistiť životné prostredie pomocou tohto systému likvidácie.

Veľmi radi odpovieme na vaše otázky a vaše návrhy sú vítané na [info@americandj.eu](mailto:info@americandj.eu)

A.D.J. Supply Europe B.V.  
Junostraat 2  
6468 EW Kerkrade  
Holandsko  
[www.americandj.eu](http://www.americandj.eu)