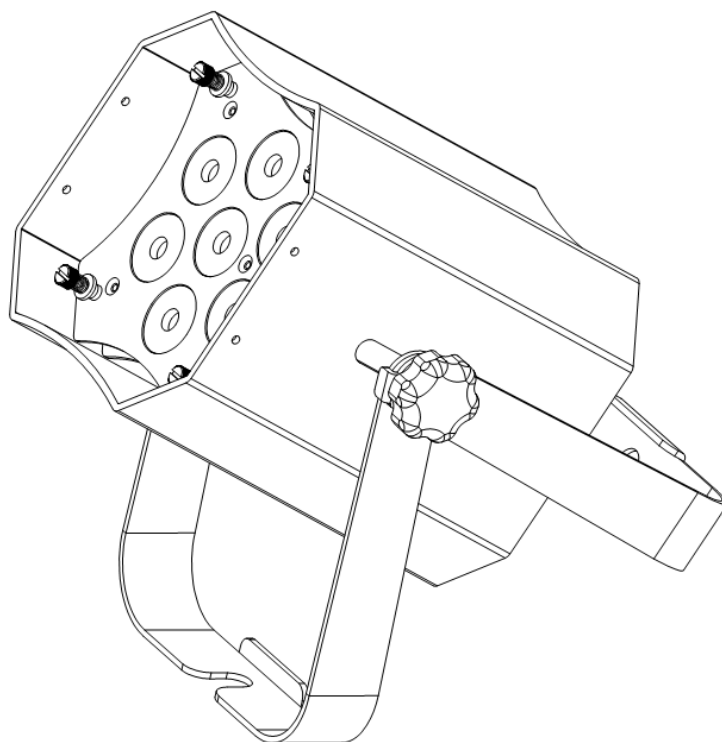




# MOD TW100



## GEbruikersHANDLEIDING

A.D.J. Supply Europe B.V.  
Junostraat 2  
6468 EW Kerkrade  
Nederland  
[www.americandj.eu](http://www.americandj.eu)

© 2018 **ADJ Products** alle rechten voorbehouden. Informatie, specificaties, diagrammen, afbeeldingen en instructies zijn onderhevig aan verandering zonder voorafgaande kennisgeving. ADJ Products, het LLC logo en de genoemde productnamen en productnummers zijn handelsmerken van ADJ Products, LLC. Auteursrechtelijke bescherming, of hierna verleende, omvat alle gerechtelijke of statutair vastgelegde formulieren en zaken van auteursrechtelijk materiaal en informatie. Productnamen, in dit document genoemd, kunnen handelsmerken of geregistreerde handelsmerken van de respectievelijke firma's zijn en zijn als zodanig erkend. Alle non-ADJ Products, LLC merken en productnamen zijn handelsmerken of geregistreerde handelsmerken van de respectievelijke bedrijven.

**ADJ Products, LLC** en alle aangesloten ondernemingen wijzen hierbij alle aansprakelijkheid van de hand voor schade aan eigendom, uitrusting, gebouwen, elektrische schade, letsel aan personen en directe of indirecte economische schade in verband met het gebruik of vertrouwen van enige informatie in dit document, en/of het gevolg is van verkeerde, onveilige, ontoereikende en nalatige montage, installatie, tuigage, en bediening van dit product.

## DOCUMENT VERSIE

Controleer op [www.americandj.eu](http://www.americandj.eu) de laatste herziening/update van deze gebruikershandleiding.

Datum	Document versie	Software versie $\geq$	DMX kanaalmodus	Opmerkingen
01/19/18	1	1.00	3/4/5/8/9	Eerste uitgave

Europese energiebesparende informatie

Energiebesparende maatregelen (EuP 2009/125/EC)

Besparen van elektrische energie speelt een sleutelrol wanneer het gaat om het beschermen van ons milieu. Schakel daarom s.v.p. alle elektrische apparaten uit na gebruik. Verbreek de stroomvoorziening om onnodig stroomverbruik te voorkomen in de stand by modus.

Hoofdfuncties.....	3
Introductie.....	4
Veiligheidsvoorschriften met betrekking tot elektriciteit .....	5
Algemene veiligheidsvoorschriften.....	6
Montagevoorschriften.....	7
Bedieningspaneel.....	8
Installatie.....	8
DMX adressering.....	11
DMX waarden en functies 3 kanaal modus.....	12
DMX waarden en functies 4 kanaal modus.....	12
DMX waarden en functies 5 kanaal modus.....	12
DMX waarden en functies 8 kanaal modus.....	13
DMX waarden en functies 9 kanaal modus.....	14
Kleurenmacro tabel.....	16
Systeemmenu.....	17
Bediening.....	18
Master/Slave configuratie.....	21
Snoot effect.....	21
ADJ UC IR / Airstream App bediening.....	22
Dimmer curven tabel.....	23
CAD afbeelding.....	24
Verwisselbare behuizing.....	25
Frost filter.....	26
Doorlussen netspanning.....	26
Problemen oplossen.....	26
Onderhoud.....	27
Technische gegevens.....	27
ROHS.....	28
WEEE.....	28

- Zeven werkmodi
- Ingebouwde microfoon
- Elektronische dimmer (0-100%)
- 3-polige & 5-polige DMX aansluitingen
- 5 DMX modi; 3, 4, 5, 8 of 9-kanaal modus
- DMX-512 protocol
- Compatibel met ADJ UC IR afstandsbediening (optioneel leverbaar) of Airstream IR
- Doorlussen netspanning (zie pagina 26)

**Inclusief:**

- 1 x schaarbeugel
- 1 x powerCON kabel
- 3 x frost filters (20/40/60 graden)

Optioneel leverbaar:

Modificatiekit voor parelwitte behuizing (bestelnr. MOD510)

**Algemene instructie:** Lees a.u.b. de instructies in deze handleiding zorgvuldig en grondig door alvorens het apparaat in gebruik te nemen. Deze instructies bevatten belangrijke informatie met betrekking tot veiligheid en onderhoud tijdens gebruik. Bewaar deze instructie bij het apparaat.

**Uitpakken:** Bedankt voor de aanschaf van de MOD TW100 van American DJ®. Elke MOD TW100 wordt uitgebreid getest, zorgvuldig verpakt en gebruiksklaar geleverd. Controleer de verpakking nauwkeurig op schade die ontstaan kan zijn tijdens het transport. Indien de verpakking is beschadigd, controleer dan nauwkeurig de MOD TW100 op eventuele schade en controleer of alle meegeleverde noodzakelijk onderdelen van de MOD TW100 aanwezig en intact zijn. In geval van schade of het ontbreken van onderdelen, neemt u contact op met uw American DJ® dealer.

Gooi het verpakkingsmateriaal niet weg. S.v.p. recyclen voor zover mogelijk.

**Introductie:** De MOD TW100 is een krachtige intelligente DMX LED par. Het apparaat heeft zeven verschillende werkmodi; auto modus, kleurenwissel modus, kleuren fade modus, CW/WW/Amber dimmer modus, sound-active modus, static color modus of DMX besturing. Het apparaat kan gebruikt worden als stand-alone effect of in een meervoudig geschakelde Master/Slave configuratie. Ook kan het apparaat via DMX gestuurd worden.

**Waarschuwing!** Ter voorkoming van elektrische schok of brand, het apparaat niet blootstellen aan regen of vocht.

**Let op!** Er zijn geen onderdelen in het apparaat die onderhoud behoeven. Reparaties mogen niet door gebruikers worden uitgevoerd, hiermee vervalt de fabrieksgarantie. In het onwaarschijnlijke geval dat het apparaat reparatie behoeft, neem dan contact op met uw lokale dealer of stuur een mail naar [support@adj.eu](mailto:support@adj.eu).

American DJ® is niet aansprakelijk voor schade die is veroorzaakt door het niet naleven van deze gebruikershandleiding of door schade die is veroorzaakt door ongeautoriseerde aanpassingen van het apparaat.

Waarschuwing: ter voorkoming van brandgevaar en elektrische schok moet het apparaat beschermd worden tegen water en vocht.

Attentie:

1. Zorg ervoor dat het netsnoer niet wordt beschadigd, bijvoorbeeld doordat de kabel wordt gedraaid, geknikt of bekneld raakt. Beschadigingen kunnen leiden tot elektrische schok, brandgevaar of storing in het apparaat. Houd het stopcontact vast als u de steker eruit trekt. Niet aan de kabel trekken.
2. Ter voorkoming van een elektrische schok mag de behuizing nooit worden geopend als het apparaat op de netspanning is aangesloten. Bij problemen kunt u contact opnemen met uw American DJ® dealer.
3. Geen metalen voorwerpen in het apparaat steken of vloeistoffen in het apparaat gieten. Dit kan leiden tot een elektrische schok of storing in het apparaat.

	<b>PAS OP!</b>	
	niet openen - gevaar voor elektrische schok	
<p>Pas op: teneinde het risico van een elektrische schok te verkleinen mag de behuizing niet worden geopend. Reparaties of veranderingen mogen niet door gebruikers worden uitgevoerd. Wendt u zich tot een erkende American DJ® dealer.</p>		
	<p>Dit symbool waarschuwt de gebruiker voor ongeïsoleerde onderdelen in het apparaat waar spanning op staat. Het negeren van dit symbool kan ernstig letsel, een ongeval of de dood tot gevolg hebben.</p>	
	<p>Dit symbool geeft aan dat er in de handleiding belangrijke informatie staat voor gebruik en onderhoud. Het negeren van deze informatie kan leiden tot persoonlijk letsel of beschadiging van het product.</p>	

LET OP! Ter voorkoming van elektrische schok alleen gebruik maken van het originele netsnoer. Maak geen gebruik van een verlengkabel of tussenstuk met een steker die niet volledig in het stopcontact past.

LET OP! Andere toepassingen of instellingen dan in deze handleiding beschreven worden, kunnen gevaarlijke straling veroorzaken. De speler mag alleen door gekwalificeerd personeel afgeregeld en onderhouden worden.

LET OP. Het apparaat kan storingen in de ontvangst van radio- en televisieontvangst veroorzaken.

Lees voor gebruik de gebruikershandleiding zorgvuldig door. De gebruikershandleiding bevat belangrijke informatie over de veiligheid bij het gebruik en over het onderhoud van dit apparaat. Let vooral op de symbolen en waarschuwingstekens die op het apparaat en in de gebruikershandleiding staan. Bewaar deze handleiding bij het apparaat.

1. Handleiding lezen - Voor gebruik van de apparatuur de gebruikershandleiding zorgvuldig lezen en de handleiding bewaren.
2. Waarschuwingen in acht nemen - Alle waarschuwingen op het product en in de gebruikershandleiding dienen precies opgevolgd te worden. Verwijder geen waarschuwingstekens van het product.
3. Reinig het apparaat alleen met een pluisvrije droge doek. Gebruik geen agressieve poetsmiddelen of middelen die oplosmiddel bevatten.
4. Gebruik geen accessoires die niet door de fabrikant worden aanbevolen.
5. Water en vocht - Het apparaat mag NIET in de buurt van water gebruikt worden. Bijv. naast het bad, wasbak, spoelbak, in een vochtige kelder, in de buurt van het zwembad en/of vergelijkbare plaatsen.
6. Plaats het apparaat op een stabiele ondergrond, zodanig dat het in geen geval naar beneden kan vallen.
7. Vervoer het apparaat voorzichtig, bij voorkeur in de originele verpakking of in een daarvoor bedoelde flightcase. Vermijdt schokken en stoten.
8. Opleeningen dienen voor de ventilatie en voorkomen oververhitting. Ventilatie is noodzakelijk om het betrouwbaar functioneren van het apparaat te garanderen. Opleeningen mogen niet afgedekt worden of verstopt raken. Houd minimaal 15 cm ruimte tussen apparaat en wand of plafond. Oververhitting leidt tot storingen en verhoogt de kans op brandgevaar. Het apparaat mag niet op een bed, bank, tapijt of een vergelijkbare ondergrond geplaatst worden. Het apparaat mag niet in een boekenkast of in een rek ingebouwd worden, tenzij de noodzakelijke ventilatie gegarandeerd is.
9. Hittebronnen - Het apparaat verwijderd houden van warmtebronnen zoals radiatoren, verwarmingselementen, ovens en andere apparatuur (incl. versterkers) die hitte produceren.
10. Stroomvoorziening - De MOD TW100 mag alleen worden aangesloten op een stroomvoorziening zoals aangegeven in de gebruikershandleiding of op het apparaat. Sluit het apparaat nooit aan op een dimmer.
11. Wanneer het apparaat is geleverd met een netsteker met randaarde (VDE), dan dient deze ook op een stopcontact met randaarde te worden aangesloten. Dit is belangrijk voor een goede werking en verhoogt de veiligheid.
12. Aansluitkabels dienen zo te worden gelegd dat men er niet over kan struikelen. Voorkom dat kabels geknikt worden of bekneld raken. Sluit de stekers alleen aan op de daarvoor bedoelde aansluitingen.
13. Indien een buitenantenne direct of indirect op het apparaat is aangesloten, dient u de voorschriften voor het plaatsen en aarden van antennes op te volgen. Dit ter voorkoming van blikseminslag. Plaats nooit een buitenantenne in de buurt van hoogspanningsmasten of hoogspanningskabels.
14. Trek bij onweer de netsteker uit het stopcontact om het apparaat voor stroompieken op het net te beveiligen. Een blikseminslag op het lichtnet zal het apparaat naar alle waarschijnlijkheid beschadigen.
15. Voorkom overbelasting van de elektriciteitsgroep. Overbelasting kan brandgevaar tot gevolg hebben.
16. Zorg dat geen voorwerpen en of vloeistoffen in het apparaat komen om kortsluiting of elektrische schokken te voorkomen.
17. Onderhoud - De gebruiker mag geen reparaties of onderhoud uitvoeren, tenzij dit in de gebruikershandleiding is aangegeven. Alle overige verrichtingen dienen door hiervoor gekwalificeerd personeel te worden uitgevoerd. Bij zichtbare schade aan het apparaat dient u de netsteker uit het stopcontact te verwijderen en het apparaat bij de servicedienst ter reparatie aan te bieden.

Het apparaat moet ook in de volgende gevallen naar de servicedienst worden gebracht:

- Kabel of steker zijn beschadigd.
- Vloeistoffen of vreemde voorwerpen zijn in het apparaat gekomen.
- Het apparaat is blootgesteld aan regen of water.
- Het apparaat functioneert niet, of niet volgens de gebruiksaanwijzing.

18. Gebruik alleen originele onderdelen of onderdelen die door de fabrikant zijn aanbevolen. De garantie vervalt indien er geen originele onderdelen worden gebruikt.

Serienummer en typenummer van dit apparaat staan op de achterkant. Noteer dit nummer hier en bewaar deze notities.

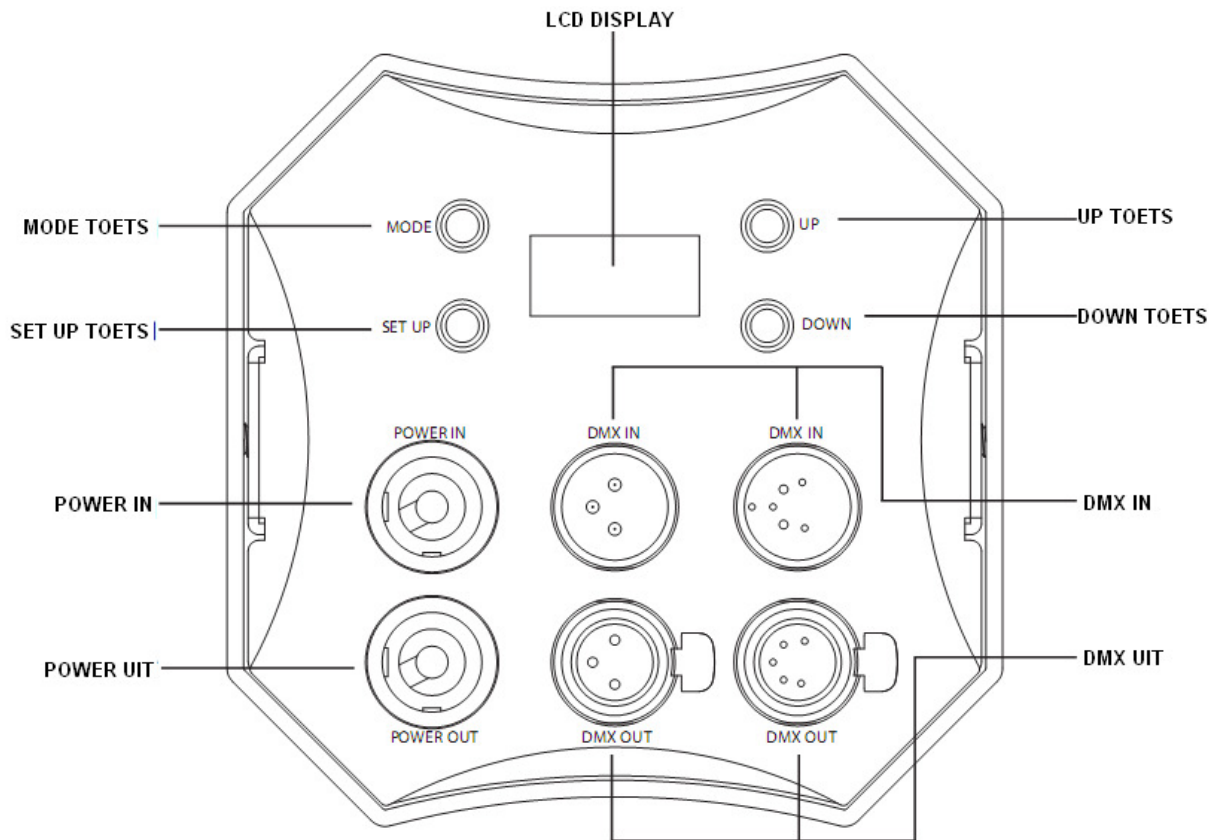
Typenummer.....  
Serienummer.....

Aankoop:  
Aankoopdatum.....  
Dealer.....  
Adres dealer.....  
Telefoonnummer dealer.....

## **MOD TW100**

## **Montagevoorschriften**

Het apparaat dient met een montageklem (niet meegeleverd) die aan de meegeleverde ophangbeugel wordt bevestigd te worden gemonteerd. Zorg dat het apparaat stevig wordt bevestigd om vibraties of verschuiven tijdens gebruik te vermijden. Bij montage dient erop gelet te worden dat de Truss- of installatieconstructie waaraan het apparaat bevestigd wordt tenminste 10 keer het gewicht van het apparaat kan dragen zonder te deformeren. Bij montage dient het apparaat gezekerd te worden met een extra veiligheidskabel die tenminste 12 keer het gewicht van de MOD TW100 kan dragen. De montage dient door een hiervoor bevoegd persoon te worden uitgevoerd en dient buiten het bereik van publiek te worden geïnstalleerd.



**DMX-512:** DMX is de afkorting van Digital Multiplex en is een universeel internationaal protocol voor communicatie tussen intelligente effecten en controllers. Een DMX controller stuurt data instructies naar het aangesloten effect. DMX data wordt serieel van lichteffect naar lichteffect doorgeschakeld via de DATA "IN" en DATA "OUT" XLR aansluitingen op alle DMX apparaten (de meeste controllers hebben alleen een DATA "OUT" aansluiting).

**DMX Linking:** DMX is een taal waarmee alle merken en modellen van verschillende fabrikanten, indien ze DMX compatibel zijn, met elkaar verbonden, en door één besturingsorgaan bediend kunnen worden. Om gegarandeerd te zijn van correcte DMX data transmissie dient u steeds de kortst mogelijke kabel te gebruiken. De volgorde waarin de lichteffecten zijn aangesloten op een DMX leiding heeft geen invloed op de DMX adressering. Bijv.: een lichteffect met DMX adres 1 kan willekeurig op de DMX lijn worden aangesloten, in het midden, in het begin of op het einde. Indien een lichteffect geprogrammeerd is met adres 1, zal de controller alle data gericht aan adres 1 naar het specifieke apparaat zenden, ongeacht de positie in de DMX lijn.



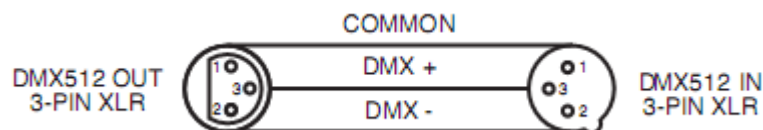
## DATA KABEL (DMX kabel) productvereisten (voor DMX en Master/Slave toepassing):



De MOD TW100 kan via het DMX-512 protocol gestuurd worden. De MOD TW100 is een 3, 4, 5, 8 of 9-kanaal DMX apparaat. Het DMX adres wordt elektronisch ingevoerd op het achterpaneel van de MOD TW100. Zowel het apparaat als de DMX controller moeten een 3-polige XLR connector voor data-ingang en data-uitgang hebben (zie fig. 1). Indien u uw eigen kabels maakt dient u erop te letten 2-aderige afgeschermd kabel met een impedantie van 110 Ohm te gebruiken (te verkrijgen bij de professionele licht- en geluidsvakhandel). De kabels moeten voorzien zijn van een mannelijke en vrouwelijke XLR connector. Let er ook op dat de DMX kabel in serie en niet parallel wordt aangesloten.

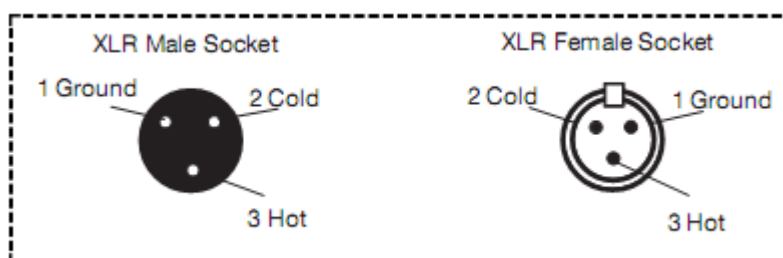
**Fig. 1**

**OPMERKING:** Volg figuur twee en drie, indien u uw eigen kabel maakt. Gebruik de aardlip van de XLR connector niet. De afscherming van de DMX kabel wordt niet op de aardlip of op de behuizing van de XLR connector aangesloten. Dit kan kortsluiting veroorzaken of onberekenbaar functioneren ten gevolge hebben.



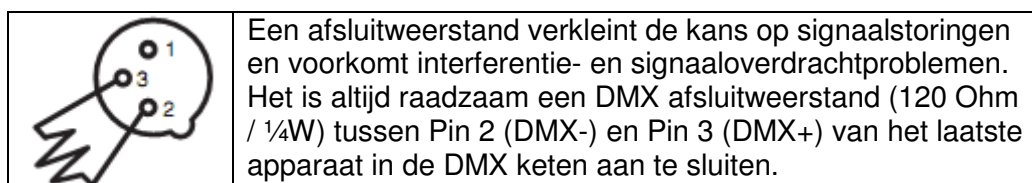
**Fig. 2**

XLR Pinbezetting
Pin 1 = massa
Pin 2 = - signaal
Pin 3 = + signaal



**Fig. 3**

**EXTRA AANWIJZING:** Afsluitweerstand. Indien langere stukken kabel worden gebruikt, wordt het aanbevolen om een afsluitweerstand te gebruiken op het laatste apparaat teneinde storingen te voorkomen. Een afsluitweerstand is een 120 Ohm  $\frac{1}{4}$  watt weerstand die is verbonden tussen pin 2 en 3 van een mannelijke XLR connector (DATA + en DATA -). Deze afsluitweerstand wordt op de vrouwelijke XLR connector aangesloten van het laatste apparaat in de DMX keten en dient als eindstop van het circuit. Het gebruik van een afsluitweerstand (ADJ onderdeel nummer 1613000030) verkleint de kans op storingen. (Zie Fig. 4)



**Fig. 4**

**5-POLIGE XLR DMX CONNECTORS.** Sommige fabrikanten gebruiken 5-polige XLR connectoren voor DATA transmissie in plaats van 3-polige. 5-Polige XLR apparaten kunnen worden geïmplementeerd in een 3-polige XLR DMX lijn. Wanneer 5-polige XLR connectoren worden gebruikt in een 3-polige DMX lijn, moet er een kabeladapter worden gebruikt. Deze adapters zijn verkrijgbaar in de professionele vakhandel. Onderstaande tabel geeft de details voor de juiste kabelconversie.

<b>3-polige XLR naar 5-polige XLR Kabelconversie</b>		
Geleider	3-polige XLR Female (Uit)	5-polige XLR Male (In)
Massa / Afscherming	Pin 1	Pin 1
Data (- signaal)	Pin 2	Pin 2
Data (+ signaal)	Pin 3	Pin 3
Niet gebruikt		Pin 4 – Niet gebruiken
Niet gebruikt		Pin 5 – Niet gebruiken

Bij het gebruik van een DMX controller moeten alle apparaten een DMX-startadres krijgen zodat het juiste apparaat op het juiste besturingssignaal reageert. Dit digitaal startadres is het kanaalnummer van waaraf de digitale bedieningssignalen, die door de DMX controller worden verzonden, worden verwerkt. Het DMX-startadres wordt toegekend door het correcte DMX-adres op het digitale bedieningsdisplay van het apparaat in te stellen.

Er kan een startadres voor alle apparaten of een groep apparaten worden ingesteld, of er kan voor elk individueel apparaat een eigen adres worden ingesteld. Door een DMX-adres aan alle apparaten toe te kennen zullen alle apparaten identiek reageren, met andere woorden, door de instelling van een kanaal te wijzigen geldt deze wijziging voor alle apparaten.

Indien elk apparaat op een eigen DMX-adres wordt ingesteld, reageren de apparaten bij het ingestelde kanaalnummer, afhankelijk van het aantal DMX kanalen per apparaat. Door een instelling van een kanaal te wijzigen heeft dit alleen effect op het geselecteerde apparaat.

Bijvoorbeeld: Bij de MOD TW100 wordt de het DMX-adres in de 5-kanaal modus voor het eerste apparaat ingesteld op 1, voor het tweede apparaat op 6 (1 + 5), voor het derde apparaat op 11 (6 + 5), etc.. (zie onderstaand tabel)

Kanaalmodus	Apparaat 1 Adres	Apparaat 2 Adres	Apparaat 3 Adres	Apparaat 4 Adres
3 kanalen	1	4	7	10
4 kanalen	1	5	9	13
5 kanalen	1	6	11	16
8 kanalen	1	9	17	25
9 kanalen	1	10	19	28

Kanaal	Waarde	Functie
1	0 – 255	KOUD WIT 0% - 100%
2	0 – 255	WARM WIT 0% - 100%
3	0 – 255	AMBER 0% - 100%

Kanaal	Waarde	Functie
1	0 – 255	KOUD WIT 0% - 100%
2	0 – 255	WARM WIT 0% - 100%
3	0 – 255	AMBER 0% - 100%
4	0 – 255	MASTER DIMMER 0% - 100%

Kanaal	Waarde	Functie
1	0 – 255	KOUD WIT 0% - 100%
2	0 – 255	WARM WIT 0% - 100%
3	0 – 255	AMBER 0% - 100%
4	0 – 31 32 – 63 64 – 95 96 – 127 128 – 159 160 – 191 192 – 223 224 – 255	STROBE LED UIT LED AAN STROBE LANGZAAM – SNEL LED AAN PULSE STROBE LANGZAAM – SNEL LED AAN RANDOM STROBE LANGZAAM – SNEL LED AAN
5	0 – 255	MASTER DIMMER 0% - 100%

Kanaal	Waarde	Functie
1	0 – 255	KOUD WIT 0% - 100%
2	0 – 255	WARM WIT 0% - 100%
3	0 – 255	AMBER 0% - 100%
4	0 – 31 32 – 63 64 – 95 96 – 127 128 – 159 160 – 191 192 – 223 224 – 255	STROBE LED UIT LED AAN STROBE LANGZAAM – SNEL LED AAN PULSE STROBE LANGZAAM – SNEL LED AAN RANDOM STROBE LANGZAAM – SNEL LED AAN
5	0 – 255	MASTER DIMMER 0% - 100%
6	0 – 51 52 – 102 103 – 153 154 – 204 205 – 255	PROGRAMMAKEUZE MODUS DIMMER MODUS KLEURENMACRO MODUS KLEURENWISSEL MODUS KLEUREN FADE MODUS SOUND ACTIVE MODUS
7	0 – 255  0 – 31 32 – 63 64 – 95 96 – 127 128 – 159 160 – 191 192 – 223 224 – 255  0 – 31 32 – 63 64 – 95 96 – 127 128 – 159 160 – 191 192 – 223 224 – 255	KLEURENMACRO'S/PROGRAMMA'S  KLEURENMACRO MODUS Zie de kleurenmacro tabel op pagina 16  KLEURENWISSEL PROGRAMMA'S KLEURENWISSEL 1 KLEURENWISSEL 2 KLEURENWISSEL 3 KLEURENWISSEL 4 KLEURENWISSEL 5 KLEURENWISSEL 6 KLEURENWISSEL 7 KLEURENWISSEL 8  KLEURENFADE PROGRAMMA'S KLEURENFADE 1 KLEURENFADE 2 KLEURENFADE 3 KLEURENFADE 4 KLEURENFADE 5 KLEURENFADE 6 KLEURENFADE 7 KLEURENFADE 8

	0 – 31 32 – 63 64 – 95 96 – 127 128 – 159 160 – 191 192 – 223 224 – 255	SOUND ACTIVE PROGRAMMA'S SOUND ACTIVE MODUS 1 SOUND ACTIVE MODUS 2 SOUND ACTIVE MODUS 3 SOUND ACTIVE MODUS 4 SOUND ACTIVE MODUS 5 SOUND ACTIVE MODUS 6 SOUND ACTIVE MODUS 7 SOUND ACTIVE MODUS 8
8	0 – 255 0 – 255	SNELHEID PROGRAMMA/ GELUIDSGEVOELIGHEID SNELHEID LANGZAAM – SNEL GELUIDSGEVOELIGHEID MINST GEVOELIG – MEEST GEVOELIG

**MOD TW100**
**9 kanaal modus - DMX waarden en functies**

Kanaal	Waarde	Functie
1	0 – 255	KOUD WIT 0% - 100%
2	0 – 255	WARM WIT 0% - 100%
3	0 – 255	AMBER 0% - 100%
4	0 – 31 32 – 63 64 – 95 96 – 127 128 – 159 160 – 191 192 – 223 224 – 255	STROBE LED UIT LED AAN STROBE LANGZAAM – SNEL LED AAN PULSE STROBE LANGZAAM – SNEL LED AAN RANDOM STROBE LANGZAAM – SNEL LED AAN
5	0 – 255	MASTER DIMMER 0% - 100%
6	0 – 51 52 – 102 103 – 153 154 – 204 205 – 255	PROGRAMMAKEUZE MODUS DIMMER MODUS KLEURENMACRO MODUS KLEURENWISSEL MODUS KLEUREN FADE MODUS SOUND ACTIVE MODUS
7	0 – 255  0 – 31 32 – 63 64 – 95 96 – 127	KLEURENMACRO'S/PROGRAMMA'S  KLEURENMACRO MODUS Zie de kleurenmacro tabel op pagina 16  KLEURENWISSEL PROGRAMMA'S KLEURENWISSEL 1 KLEURENWISSEL 2 KLEURENWISSEL 3 KLEURENWISSEL 4

	128 – 159 160 – 191 192 – 223 224 – 255  0 – 31 32 – 63 64 – 95 96 – 127 128 – 159 160 – 191 192 – 223 224 – 255  0 – 31 32 – 63 64 – 95 96 – 127 128 – 159 160 – 191 192 – 223 224 – 255	KLEURENWIJSEL 5 KLEURENWIJSEL 6 KLEURENWIJSEL 7 KLEURENWIJSEL 8  KLEURENFADE PROGRAMMA'S KLEURENFADE 1 KLEURENFADE 2 KLEURENFADE 3 KLEURENFADE 4 KLEURENFADE 5 KLEURENFADE 6 KLEURENFADE 7 KLEURENFADE 8  SOUND ACTIVE PROGRAMMA'S SOUND ACTIVE MODUS 1 SOUND ACTIVE MODUS 2 SOUND ACTIVE MODUS 3 SOUND ACTIVE MODUS 4 SOUND ACTIVE MODUS 5 SOUND ACTIVE MODUS 6 SOUND ACTIVE MODUS 7 SOUND ACTIVE MODUS 8
8	0 – 255 0 – 255	SNELHEID PROGRAMMA/ GELUIDSGEVOELIGHEID SNELHEID LANGZAAM – SNEL GELUIDSGEVOELIGHEID MINST GEVOELIG – MEEST GEVOELIG
9	0 – 20 21 – 40 41 – 60 61 – 80 81 – 100 101 – 255	DIMMER CURVEN STANDARD STAGE TV ARCHITECTURAL THEATRE FABRIEKSINSTELLING

**Wanneer kanaal 6 is ingesteld tussen de waarde 0–51 en kanaal 1-3 wordt gebruikt, bestuurt kanaal 4 de strobe.**

**Wanneer kanaal 6 is ingesteld tussen de waarde 52-102, is kanaal 7 in kleurenmacro modus en bestuurt kanaal 4 de strobe.**

**Wanneer kanaal 6 is ingesteld tussen de waarde 103-153, is kanaal 7 in kleurenwissel modus en bestuurt kanaal 8 de snelheid van de kleurenwissel.**

**Wanneer kanaal 6 is ingesteld tussen de waarde 154-204, is kanaal 7 in kleuren fade modus en bestuurt kanaal 8 de snelheid van de kleuren fade.**

**Wanneer kanaal 6 is ingesteld tussen de waarde 205-255, is kanaal 7 in sound active modus en bestuurt kanaal 8 de geluidsgevoeligheid.**

Kleur	DMX waarde	Kleurintensiteit		
		WW	CW	Amber
1 (UIT)	0	0	0	0
2	1-7	255	206	143
3	8-15	254	177	153
4	16-23	254	192	138
5	24-31	254	165	198
6	32-39	254	121	0
7	40-47	176	17	0
8	48-55	96	0	11
9	56-63	234	139	171
10	64-71	254	5	97
11	72-79	175	77	173
12	80-87	119	130	199
13	88-95	147	164	212
14	96-103	88	2	163
15	104-111	0	38	86
16	112-119	0	142	208
17	120-127	52	148	209
18	128-135	1	134	201
19	136-143	0	145	212
20	144-151	0	121	192
21	152-159	0	129	184
22	160-167	0	83	115
23	168-175	0	97	166
24	176-183	1	100	167
25	184-191	0	40	86
26	192-199	209	219	182
27	200-207	42	165	85
28	208-215	0	46	35
29	216-223	8	107	222
30	224-231	107	156	231
31	232-239	165	198	247
32	240-247	0	0	189
33	248-255	165	35	1



MENU	BESCHRIJVING
DMX modus ADDR: 001~512	Instellen DMX start-adres
DMX modus CHAN:3/4/5/8/9	Instellen DMX kanaalmodus
DMX modus NO: BLACK	Wanneer het DMX signaal wegvalt of wordt onderbroken keert het apparaat naar BLACKOUT modus: alle LEDs worden uitgeschakeld
DMX modus NO: HOLD	Wanneer het DMX signaal wegvalt of wordt onderbroken keert het apparaat naar HOLD modus: het apparaat keert terug naar de laatste instelling voordat het DMX signaal werd verstoord
DMX modus NO: AUTO	Wanneer het DMX signaal wegvalt of wordt onderbroken keert het apparaat naar AUTO modus: het apparaat doorloopt de ingebouwde programma's
DMX modus NO: MANUA	Wanneer het DMX signaal wegvalt of wordt onderbroken keert het apparaat naar de handmatige kleurinstelling
DMX modus DELAY: 0~4	Selecteer de vertragsmodus van het apparaat
SLAVE modus	Instellen van het apparaat als SLAVE apparaat
SOUND PRO: 01~16	Selecteer een van de 16 sound active modi
SOUND SENS: 00~08	Instellen geluidsgevoeligheid: 00 = sound active uitgeschakeld, 01 = minst gevoelig, 08 = meest gevoelig
MANUAL CW: 000~255	Handmatig Instellen kleurintensiteit KOUD WIT
MANUAL WW: 000~255	Handmatig Instellen kleurintensiteit WARM WIT
MANUAL AMBE: 000~255	Handmatig Instellen kleurintensiteit AMBER
MANUAL STROB: 00~15	Instellen snelheid flash, 00 = geen flash, 01 = traagste flash, 15 = snelste flash
JUMP RUN SNAP: 01~8	Selecteer een van de 8 kleurenwissel modi
JUMP RUN SPEED: 01~16	Instellen snelheid van de kleurenwissel modus
FADE RUN SNAP: 01~8	Selecteer een van de 8 kleuren dream modi
FADE RUN SPEED: 01~16	Instellen snelheid kleuren dream modus
AUTO RUN FAD + SNAP	Selecteer de auto run modus
AUTO RUN SPEED: 01~16	Instellen snelheid auto run modus
CLR MACS : 00~32	Selecteer een van de 32 kleurenmacro's
CLR MACS STROB: 00~15	Instellen snelheid strobe, 00 = geen strobe, 01 = traagste strobe, 15 = snelste strobe
OPTION BLGT: ON	Achtergrondverlichting LCD altijd aan
OPTION BLGT: OFF	Achtergrondverlichting LCD schakelt uit na 20 seconden
OPTION IR: ON	Functie infrarood afstandsbediening ingeschakeld
OPTION IR: OFF	Functie infrarood afstandsbediening uitgeschakeld
OPTION SYSRESET	Instellen apparaat op de fabrieksinstelling

**Het bedieningspaneel blokkeert na 5 seconden inactiviteit. Druk gedurende tenminste 5 seconden op de MODE toets om het bedieningspaneel te ontgrendelen.**

#### **LCD DISPLAY AAN/UIT:**

Het LCD display kan worden geprogrammeerd om na 20 seconden automatisch uit te schakelen. Druk op de MODE toets totdat "OPTION BLGT: XX" in het display verschijnt. "XX" vertegenwoordigt de actuele instelling. Gebruik de UP en DOWN toetsen om met "OFF" het display na 20 seconden uit te schakelen of om met "ON" het display altijd te laten branden.

#### **BEDIENINGSMOGELIJKHEDEN:**

De MOD TW100 heeft 7 bedieningsmogelijkheden:

- Static color mode - er kan uit 32 verschillende kleuren gekozen worden.
- Kleurenwissel modus - er zijn 8 verschillende kleurenwissel modi. Het apparaat wisselt de kleuren, afhankelijk van de geselecteerde modus. De snelheid van de kleurenwissel kan worden aangepast.
- Kleuren fade modus – er zijn 8 verschillende kleuren fade modi. Het apparaat doorloopt de kleuren, afhankelijk van de geselecteerde modus. De snelheid van de fade kan worden aangepast.
- CW/WW/AMBER dimmer mode – kies een van de vier kleuren en stel de gewenste intensiteit in. Door dit voor iedere kleur te doen, kan iedere gewenste mengkleur gemaakt worden.
- Auto mode – met deze functie doorloopt het apparaat een combinatie van color change & color fade programma's. De snelheid kan worden ingesteld.
- Sound-active mode – het apparaat reageert op de beat van de muziek en doorloopt een van de 8 voorgeprogrammeerde shows.
- DMX control mode – Met deze functie kan een universele DMX-512 controller worden gebruikt om alle afzonderlijke functies te bewerken.

#### **DMX MODUS:**

Met deze functie kan bijvoorbeeld een universele DMX-512 controller worden gebruikt om alle afzonderlijke functies te bewerken. Met de DMX controller kunnen unieke, op ieders persoonlijke wensen toegesneden programma's worden gecreëerd.

De MOD TW100 heeft 5 DMX modi: 3-kanaal modus, 4-kanaal modus, 5-kanaal modus, 8-kanaal modus en een 9-kanaal DMX modus. Zie de tabel op pagina 12 t/m 15 voor gedetailleerde beschrijving van de DMX kenmerken.

1. Met deze functie kan een universele DMX-512 worden gebruikt om alle afzonderlijke functies te bewerken.
2. Druk voor het gebruik van het apparaat in de DMX modus op de MODE toets totdat "DMX MODE:XXX" in het display verschijnt. "XXX" geeft het actuele DMX adres weer. Gebruik de UP en DOWN toetsen om het DMX adres aan te passen. Druk op de SET UP toets om de DMX kanaalmodus te selecteren.
3. Gebruik de UP en DOWN toetsen om de DMX kanaalmodus te selecteren.
  - Voor de 3-kanaal modus. Druk op de MODE toets totdat "CHAN:03" in het display verschijnt. Dit is de adressering voor de 4-kanaal modus.
  - Voor de 4-kanaal modus. Druk op de MODE toets totdat "CHAN:04" in het display verschijnt. Dit is de adressering voor de 5-kanaal modus.
  - Voor de 5-kanaal modus. Druk op de MODE toets totdat "CHAN:05" in het display verschijnt. Dit is de adressering voor de 6-kanaal modus.
  - Voor de 8-kanaal modus. Druk op de MODE toets totdat "CHAN:08" in het display verschijnt. Dit is de adressering voor de 9-kanaal modus.
  - Voor de 9-kanaal modus. Druk op de MODE toets totdat "CHAN:9" in het display verschijnt. Dit is de 10-kanaal modus.

4. Zie de tabel op pagina 12 t/m 15 voor gedetailleerde beschrijving van de DMX kenmerken.
5. Na het instellen van een DMX kanaal modus kan het apparaat via de XLR aansluitingen worden aangesloten op een DMX controller.

#### **KOUD WIT/WARM WIT/AMBER DIMMER MODUS:**

1. Sluit het apparaat aan op de stroomvoorziening en druk op de MODE toets totdat "MANUAL" in het display verschijnt. Druk op de SET UP toets om een CW/WW/A kleur te selecteren.
2. Wanneer "CW" in het display verschijnt. Dit is de koud wit dimmer modus. Druk op de UP of DOWN toets om de intensiteit aan te passen.
3. Wanneer "WW" in het display verschijnt. Dit is de warm wit dimmer modus. Druk op de UP of DOWN toets om de intensiteit aan te passen.
4. Wanneer "AMBE" in het display verschijnt. Dit is de amber dimmer modus. Druk op de UP of DOWN toets om de intensiteit aan te passen.
5. Na het aanpassen van de CW/WW/A kleuren om een eigen kleur te creëren kan de strobe geactiveerd worden door op de SET UP toets te drukken om in Flash (strobe) modus te komen.
6. "STROB" wordt in het display weergegeven. Dit is de Flash modus. De Flash kan worden ingesteld tussen "00" (flash uit) en "15" (hoogste flash snelheid).

#### **COLOR CHANGE MODUS:**

1. Sluit het apparaat aan op de stroomvoorziening en druk op de MODE toets totdat "JUMP RUN SNAP:XX" in het display verschijnt. "XX" vertegenwoordigt een nummer tussen 01-08.
2. Gebruik de UP en DOWN toetsen om de gewenste color change modus te selecteren.
3. Druk op de SET UP toets. "SPEED:XX" verschijnt in het display. Gebruik de UP en DOWN toetsen om de snelheid van de color change modus aan te passen.

#### **COLOR FADE MODUS:**

1. Sluit het apparaat aan op de stroomvoorziening en druk op de MODE toets totdat "FADE RUN SNAP:XX" in het display verschijnt. "XX" vertegenwoordigt een nummer tussen 01-08.
2. Gebruik de UP en DOWN toetsen om de gewenste color fade modus te selecteren.
3. Druk op de SET UP toets. "SPEED:XX" verschijnt in het display. Gebruik de UP en DOWN toetsen om de snelheid van de color fade modus aan te passen. 01 is de traagste snelheid en 16 is de hoogste snelheid.

#### **AUTO RUN MODUS:**

1. Sluit het apparaat aan op de stroomvoorziening druk op de MODE toets totdat "AUTO RUN FAD+SNAP" in het display verschijnt.
2. Druk op de SET UP toets totdat "SPEED:XX" in het display verschijnt. Gebruik de UP en DOWN toetsen om de snelheid van het automatische programma in te stellen. 01 is de traagste snelheid en 16 is de hoogste snelheid.

#### **SOUND ACTIVE MODE:**

1. Sluit het apparaat aan op de stroomvoorziening en druk op de MODE toets totdat "SOUND PROG: XX" in het display verschijnt. "XX" vertegenwoordigt de sound active modus (1-08).
2. Gebruik de UP of DOWN toetsen om de gewenste sound active modus te selecteren.
3. Door op de SETUP toets te drukken kan het niveau van de geluidsgevoeligheid worden aangepast. "SENS:XX" wordt in het display weergegeven. Gebruik de UP en DOWN toetsen om de geluidsgevoeligheid in te stellen. De geluidsgevoeligheid kan

worden aangepast van "00" tot "08" waarbij "00" de laagste gevoeligheid is en "08" de hoogste gevoeligheid is.

### **VASTE KLEURINSTELLING (STATIC COLOR MODUS):**

1. Sluit het apparaat aan op de stroomvoorziening en druk op de MODE toets totdat "CLR MACS COLOR: XX" in het display verschijnt. "XX" vertegenwoordigt een nummer tussen 00-32.
2. Er kan uit 32 kleuren gekozen worden. Selecteer de gewenste kleur met de UP of DOWN toetsen. Na het selecteren van de gewenste kleur kan de FLASH (Strobe) modus geactiveerd worden door op de SET UP toets te drukken.
3. "STROB: XX" verschijnt in het display. Dit is de FLASH modus. De Flash kan worden ingesteld tussen "00" (geen strobe) en "15" (snelste strobe).

### **SYSTEM RESET (FABRIEKSINSTELLINGEN):**

Met deze functie worden alle eerder gemaakte instellingen teruggebracht naar de fabrieksinstellingen. De AUTO RUN modus wordt geactiveerd.

1. Sluit het apparaat aan op de stroomvoorziening en druk op de MODE toets totdat "OPTION" in het display verschijnt. .
2. Druk op de SET UP toets totdat "SYSRESET" in het display verschijnt.
3. Druk de UP en DOWN toetsen tegelijkertijd in. Het apparaat keert nu naar de fabrieksinstellingen.

### **INSTELLING DIMMER CURVE:**

Met deze functie wordt de dimmer curve geselecteerd in DMX modus. Zie de dimmer curve tabel op pagina 23 voor meer details.

1. Sluit het apparaat aan op de stroomvoorziening en druk zo vaak op de MODE toets totdat "DMX MODE ADDR:XXX" wordt weergegeven.
2. Druk op de SET UP toets totdat "DELAY:X" in het display verschijnt. Dit is de instelling van de dimmer. "X" vertegenwoordigt de huidige dimmer modus.
3. Gebruik de UP en DOWN toetsen om de gewenste dimmer instelling te selecteren. Druk op de SET UP toets om de instelling te bevestigen.
  - 0 – Standard
  - 1 – Stage
  - 2 – TV
  - 3 – Architectural
  - 4 – Theatre

### **DMX STATUS:**

Indien er geen DMX signaal is gaat het apparaat naar deze, bij het installeren ingestelde, bedieningsmodus. Het apparaat keert ook naar deze ingestelde bedieningsmodus bij het inschakelen van de stroomvoorziening.

1. Sluit het apparaat aan op de stroomvoorziening en druk zo vaak op de MODE toets totdat "DMX MODE ADDR:XXX" in het display wordt weergegeven.
2. Druk op de SET UP toets totdat "DMX MODE NO:XXXX" in het display wordt weergegeven. "XXXX" vertegenwoordigt het actuele DMX status.
3. Gebruik de UP en DOWN toetsen om de gewenste modus te vinden waarin het apparaat moet opstarten indien er spanningsuitval is geweest of wanneer het DMX signaal wegvalt..
  - AUTO - Het apparaat gaat automatisch in auto modus als het DMX signaal wegvalt of als de stroomvoorziening wordt aangesloten.
  - BLACK - Het apparaat gaat automatisch in Stand by modus als het DMX signaal wegvalt of als de stroomvoorziening wordt aangesloten.

- HOLD - Als het DMX signaal wegvalt blijft het apparaat in de laatste DMX instelling. Als deze modus is geprogrammeerd en de stroomvoorziening wordt aangesloten gaat het apparaat automatisch naar de laatste DMX instelling.
  - MANUA – Het apparaat gaat automatisch naar de laatst ingestelde kleur in de handmatige dimmer modus.
4. Gebruik de UP en DOWN toetsen om de gewenste instelling te selecteren.

### **ADJ UC IR & Airstream:**

Met deze functie kan de infrarood ontvanger geactiveerd of gedeactiveerd worden. Als deze functie is geactiveerd kunnen de functies van het apparaat via de ADJ UC IR of de Airstream App. bediend worden. Zie hiervoor de uitgebreide beschrijving van de functies op de volgende pagina.

1. Sluit het apparaat aan op de stroomvoorziening en druk op de MODE toets totdat "OPTION" in het display verschijnt.
2. Druk op de SET UP toets totdat "IR:XX" in het display verschijnt.
3. Druk op de UP of DOWN toetsen om de afstandsbediening te activeren (On) of uit te schakelen (Off).

## **MOD TW100**

## **Master/Slave configuratie**

### **MASTER/SLAVE BEDIENING:**

Met deze functie kunnen apparaten met elkaar verbonden worden en zonder controller functioneren. De apparaten reageren op geluid. In de Master/Slave functie stuurt een apparaat het programma aan en de andere apparaten reageren hierop. Elk willekeurig apparaat kan zowel Master als Slave zijn. Slechts een apparaat kan als "Master" geprogrammeerd worden.

1. Gebruik standaard XLR DMX kabel, verbind de apparaten met elkaar via de XLR connector aan de achterkant van de apparaten. De mannelijke XLR connector is de input en de vrouwelijke XLR connector is de output. Het eerste apparaat in de keten (Master) gebruikt alleen de vrouwelijke connector. Het laatste apparaat in de keten gebruikt alleen de mannelijke connector.
2. Sluit het eerste "Slave" apparaat aan op het "Master" apparaat.
3. Programmeer op het "Master" apparaat de gewenste bedieningsmodus. Druk bij de "Slave" apparaten op de MODE toets totdat "Slave Mode" in het display verschijnt. De Slave apparaten functioneren nu identiek aan het Master apparaat.

## **MOD TW100**

## **Snoot effect**

De behuizing van de MOD TW100 kan eenvoudig worden aangepast tot een soort "tuit" om zijwaartse afstraling van licht te elimineren. Draai de knoppen van de beugel losser en beweeg met behulp van de beugel het interieur op en neer. Zoek de optimale instelling en vergrendel de behuizing door de knoppen van de beugel weer vast te draaien.

De **UC-IR** infrarood afstandsbediening (optioneel leverbaar) heeft veel verschillende functies en geeft complete controle over de MOD TW100. De afstand tot het te bedienen apparaat mag maximaal 9 meter bedragen. Richt de afstandsbediening op de voorzijde van het te bedienen apparaat. De infrarood sensor van het te bedienen apparaat dient eerst geactiveerd te worden (zie de instructie op pagina 21).

De Airstream IR (optioneel leverbaar) zender wordt aangesloten op de ingang voor de koptelefoon van de iOS telefoon of tablet. Voor de bediening van het IR apparaat dient het volume op de iOS telefoon of tablet maximaal open te staan en moet de zender binnen 4,5 meter op het front van het te bedienen apparaat gericht worden. U kunt de Airstream IR App downloaden in de iOS App store. De App heeft 3 bedienpagina's, afhankelijk van het te bedienen IR apparaat. Zie onderstaande IR functies en de bijbehorende app pagina.

### Werkt met App pagina 1.

**STAND BY** – Het indrukken van deze toets dooft de lichtbron. Druk nogmaals op deze toets om naar de vorige instelling terug te keren.

**FULL ON** – Houd deze toets ingedrukt voor maximale output van de lichtbron. Druk op een willekeurige toets om deze functie te verlaten.

**FADE/GOBO** – Met deze toets wordt geschakeld tussen kleurenwissel modus, kleuren fade modus en auto run modus.

**“DIMMER+” EN “DIMMER-“** – Met deze toetsen wordt de intensiteit ingesteld wanneer de kleuren macro modus is ingesteld.

**STROBE** - Hou deze toets ingedrukt om de strobe te activeren. Gebruik toets 1-4 om de strobe snelheid in te stellen. “1” is de laagste snelheid, “4” is de hoogste snelheid. Druk nogmaals op deze toets om de strobe uit te schakelen.

**COLOR** – Deze toets activeert de kleur selectie. Gebruik toets 1-9 om de gewenste kleur te selecteren.

Toets # 1-6: kleur 1-6

Toets # 7: kleur 20

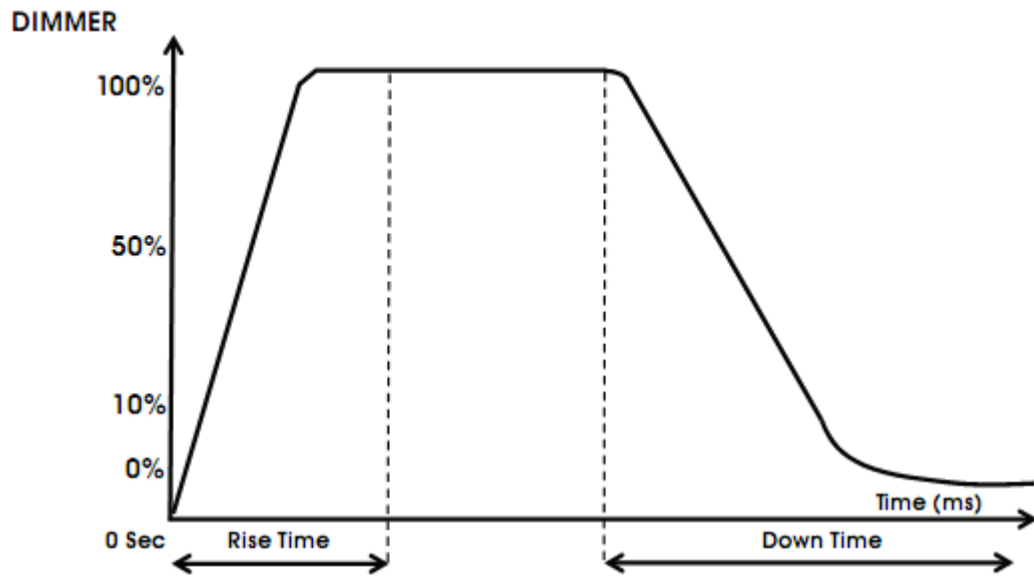
Toets # 8: kleur 25

Toets # 9: kleur 32

**1-9** – In geactiveerde kleurenmacro modus kan met deze toetsen een kleur naar wens worden geselecteerd. In geactiveerde show modus kan met deze toetsen een programma naar wens geselecteerd worden. Gebruik toetsen 1-4 om bij geactiveerde strobe modus de snelheid van de strobe in te stellen.

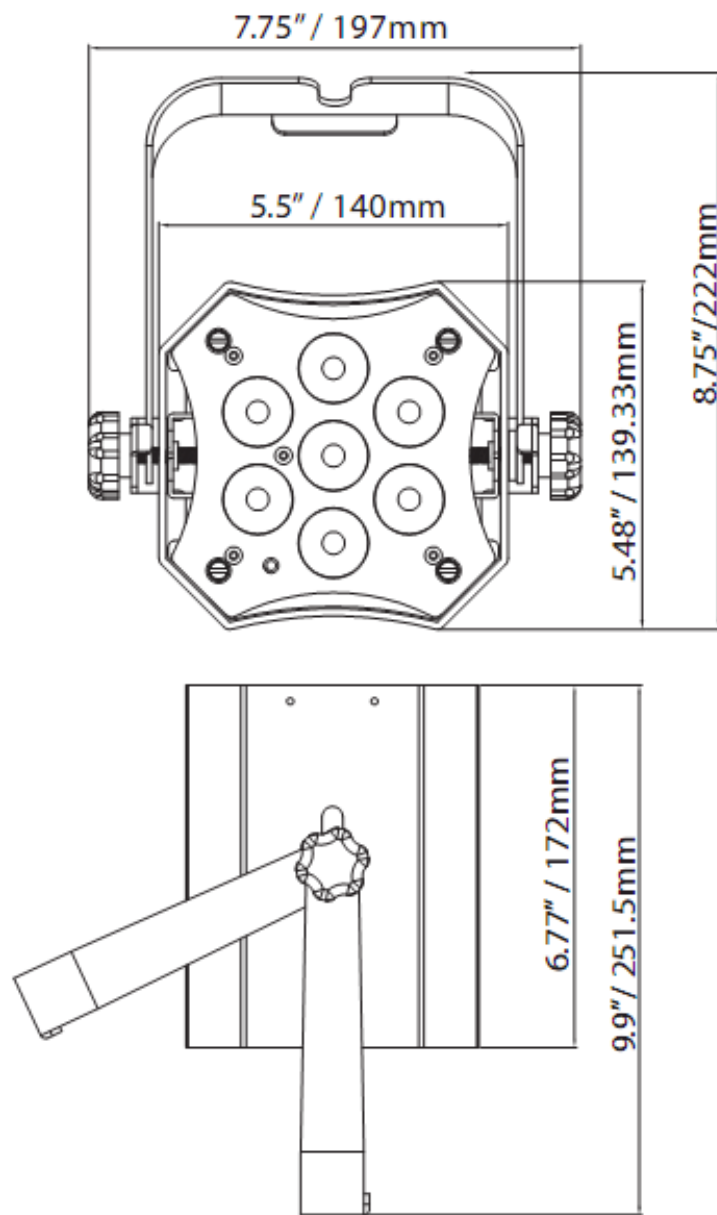
**SOUND ON & OFF** – Deze toetsen activeren of deactiveren de sound active modus.

**SHOW 0** – Druk een keer op deze toets om de show modus te activeren. Gebruik toets 1-8 om de gewenste show te selecteren.



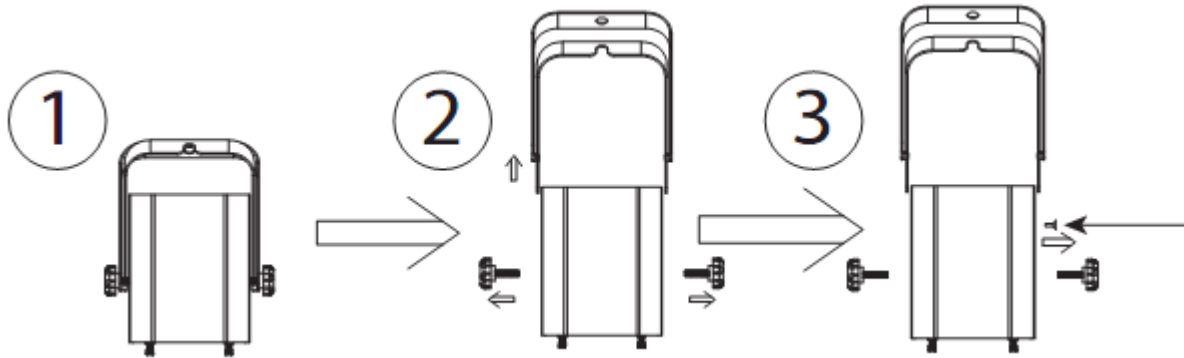
Dimming Curve Ramp Effect	0 sec Fade Time		1 sec Fade Time	
	Rise Time (ms)	Down Time (ms)	Rise Time (ms)	Down Time (ms)
Standard (default)	0	0	0	0
Stage	780	1100	1540	1660
TV	1180	1520	1860	1940
Architectural	1380	1730	2040	2120
Theatre	1580	1940	2230	2280



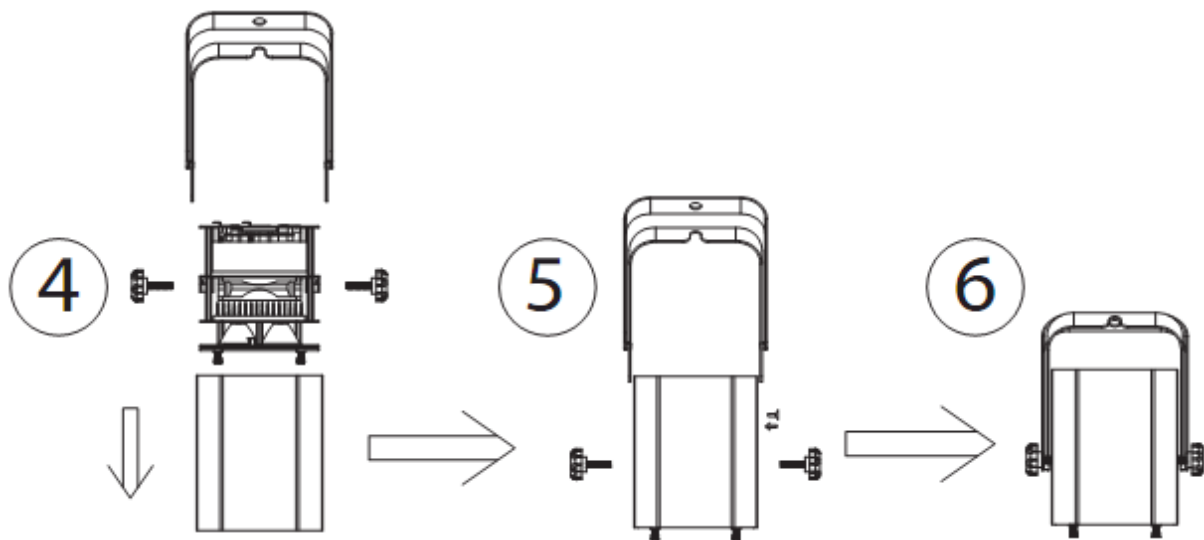




De behuizing van de MOD apparaten is verwisselbaar. Via ADJ is een witte behuizing leverbaar. Het verwisselen van de behuizing is eenvoudig. Volg hiervoor onderstaande instructies. Neem voor meer informatie contact op met [support@adj.eu](mailto:support@adj.eu).



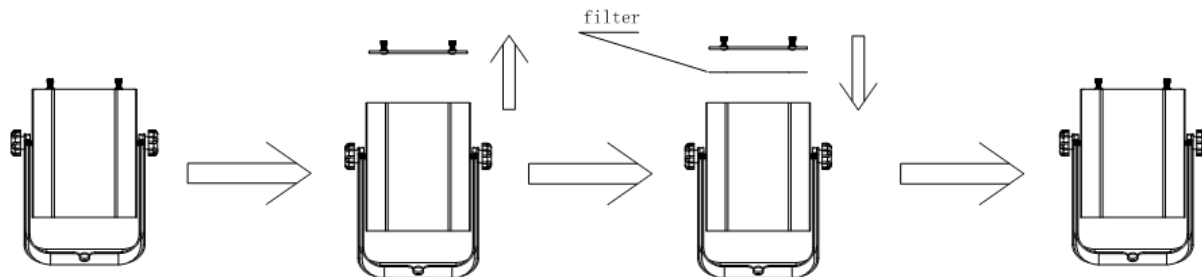
Begin met het losdraaien van de knoppen van de beugel. Nadat de knoppen en de beugel zijn verwijderd kan de schroef van de veiligheidskabel worden losgedraaid en verwijderd.



Na het verwijderen van de schroef en veiligheidskabel kan het binnenwerk van het apparaat via de bovenkant verwijderd worden.

De behuizing kan nu verwisseld worden door het binnenwerk voorzichtig in de nieuwe behuizing te laten zakken en de bovenkant terug te plaatsen. Sluit de veiligheidskabel weer aan en bevestig de beugel met de knoppen.

De MOD TW100 beschikt over 3 verwisselbare frost filters. Draai voor het installeren van een frost filter de vier duimschroeven, waarmee de lens bevestigd is, los. Verwijder de lens en plaats het filter in het apparaat. Plaats de gaten in de hoeken van het filter en de gaten van de duimschroeven in het apparaat op elkaar. Zet de lens vast door de duimschroeven terug te plaatsen en vast te draaien. Neem voor hulp of vragen contact op met [support@adj.eu](mailto:support@adj.eu).



Met deze optie kunt u de apparaten met elkaar doorlussen, gebruik makend van de powerCON in- en uitgangen. Het maximum aantal apparaten dat op elkaar aangesloten kan worden bedraagt 5 apparaten bij 120V en 9 apparaten bij 240V. Bij een groter aantal moet er op een nieuwe spanningsgroep worden aangesloten.

OPMERKING: LET OP BIJ HET DOORLUSSEN VAN ANDERE APPARATEN OP DE MOD TW100. HET OPGENOMEN VERMOGEN VAN ANDERE LICHTAPPARATEN VARIEERT. CONTROLEER ALTIJD DE MAXIMALE AANGEGEVEN AMPERE WAARDE VAN ELK APPARAAT.

Hieronder staan een aantal mogelijk problemen met de bijbehorende oplossingen.

#### Apparaat reageert niet op geluid:

1. Het apparaat reageert alleen op lage frequenties. Zachte en hoge tonen activeren het apparaat niet, evenals zachtjes tikken tegen de microfoon.
2. Controleer of de sound active modus is geactiveerd.

#### Apparaat reageert niet op DMX:

1. Controleer of de DMX kabels goed zijn aangesloten (pin 3 is "heet" (+), mogelijk is op andere DMX apparatuur pin 2 "heet"). De richting van de in- en uitgangen is hierbij niet belangrijk.

Neem bij alle andere problemen contact op met uw American DJ® dealer.

**Schoonmaken apparaat:** voor een optimaal lichteffect dienen de externe lenzen regelmatig gereinigd te worden en te worden ontdaan van aanslag ontstaan door nevel, rook en stof. De schoonmaakfrequentie is afhankelijk van de omgeving waarin het apparaat wordt gebruikt. Bij veelvuldig gebruik in een club adviseren we het apparaat maandelijks te reinigen. Regelmatig onderhoud garandeert een lange levensduur en een scherpe heldere output.

1. Gebruik normale glasreiniger en een zachte doek om de behuizing te reinigen.
2. Reinig de externe optiek iedere 20 dagen met glasreiniger en een zachte doek.
3. Zorg dat alle onderdelen en de behuizing volledig droog zijn alvorens het apparaat weer op de netspanning aan te sluiten.

<b>MODEL:</b>	<b>MOD TW100</b>
Netspanning:	100V~240V / 50Hz~60Hz
LEDs:	7 x 15W 3-in-1 LEDs
Opgenomen vermogen:	105W
Doorlussen netspanning:	maximaal 5 apparaten bij 120V maximaal 9 apparaten bij 240V
Gewicht:	6lbs./2,7kg.
Afmetingen:	197 (L) x 139,5 (B) x 251,5mm (H) 7,75" (L) x 5,48" (B) x 9,9" (H)
Kleuren:	CW / WW /Amber kleurenmenging
DMX:	5 DMX kanaalmodi; 3-, 4-, 5-, 8-, en 9-kanaal DMX modus.
Werkpositie:	Iedere veilige werkpositie

**ATTENTIE:** Specificaties en aanpassingen in het ontwerp van het apparaat onder voorbehoud.

## ROHS - Een belangrijke bijdrage tot behoud van ons milieu

Het Europees Parlement heeft een aantal richtlijnen opgesteld waarin het gebruik van gevaarlijke stoffen wordt verboden of verminderd. Deze regeling, genaamd ROHS, is een veel besproken thema in de elektronica branche.

Er worden o.a. een zestal stoffen verboden:

Lood (Pb), kwikzilver (Hg), zeswaardig chroom (CR VI), cadmium ( Cd), broomhoudende vlamvertragers (PBB en PBDE).

Deze richtlijnen gelden voor alle elektrische en elektronische apparatuur, kortom alle elektrische apparaten die we thuis of op het werk gebruiken.

Als fabrikant van de apparaten met de merknamen AMERICAN AUDIO, AMERICAN DJ en ELATION professional zijn wij verplicht ons aan deze richtlijnen te houden. Reeds 2 jaar voor het ingaan van de ROHS richtlijnen zijn wij gestart met het zoeken naar alternatieve, milieu vriendelijke materialen en productieprocessen. Ruim voor de ingangsdatum van de ROHS richtlijnen werden al onze apparaten volgens de normen van het Europees Parlement geproduceerd. Door regelmatige controles en materiaaltests vergewissen we ons dat de toegepaste onderdelen steeds aan de richtlijnen voldoen en dat de producten zo vriendelijk mogelijk worden geproduceerd.

De ROHS regeling is een belangrijke stap voor het behoud van ons milieu. Wij als fabrikant voelen ons verantwoordelijk om hieraan ons deel bij te dragen.

## WEEE - Afvoeren en recycelen van elektrische en elektronische apparatuur

Jaarlijks worden er wereldwijd duizenden tonnen milieuverontreinigende elektronicaonderdelen op de vuilstortplaatsen gedumpt. Om een verantwoord afvoeren en recycelen van elektronische onderdelen te garanderen heeft het Europees Parlement de WEEE (Waste of Electrical and Electronical Equipment) richtlijnen opgesteld.

Als fabrikant zijn wij bij de Nederlandse stichting NVMP aangesloten onder aansluitnummer 1312. Deze vereniging regelt de inzameling en verwerking van elektrische apparaten, die betaald wordt uit een verwijderingsbijdrage.

Net als de eerder genoemde ROHS is de WEEE een belangrijke bijdrage tot behoud van het milieu en werken wij graag mee om de natuur door deze manier van recycelen te ontlasten..

Neem voor vragen of suggesties contact op met: [support@adj.eu](mailto:support@adj.eu).

Follow Us On:



facebook.com/americanadj  
twitter.com/americanadj  
youtube.com/adjlighting

**A.D.J. Supply Europe B.V.**

Junostraat 2  
6468 EW Kerkrade  
Nederland

[support@adj.eu](mailto:support@adj.eu) / [www.americandj.eu](http://www.americandj.eu)