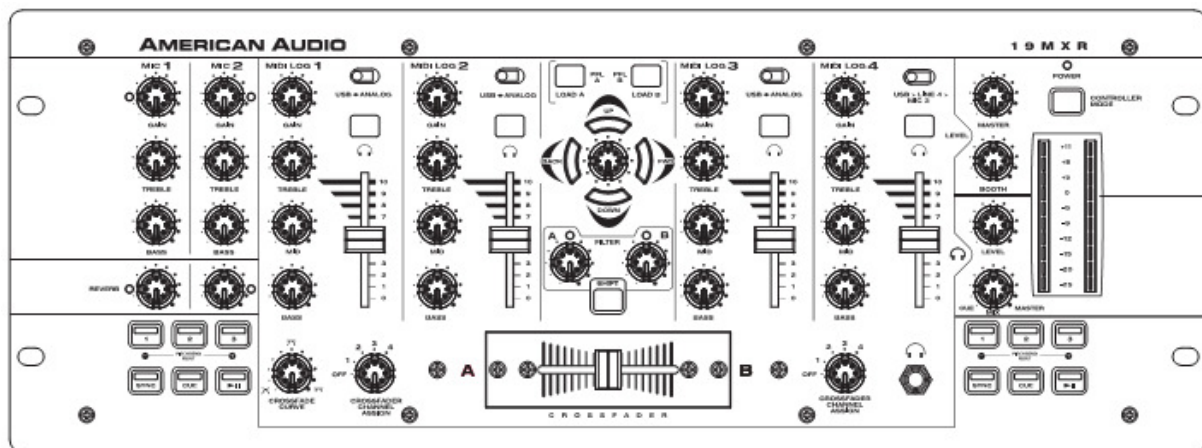


AMERICAN AUDIO

19MXR

MIDI
COMPLIANT



GEBRUIKERSHANDLEIDING

A.D.J. Supply Europe B.V.
Junostraat 2
6468 EW Kerkrade
The Netherlands
www.americanaudio.eu

Inhoudsopgave

Hoofdfuncties.....	2
Veiligheidsvoorschriften met betrekking tot elektriciteit.....	3
Belangrijke veiligheidsinstructies.....	4
Algemene veiligheidsvoorschriften.....	5
Uitpakken.....	6
Inleiding.....	6
Voorzorgsmaatregelen bij het installeren.....	7
Quick start instructie.....	8
Hoofdfuncties en bedieningsorganen front paneel.....	9
Hoofdfuncties en bedieningsorganen achterpaneel.....	13
MIDI Tabel.....	15
Typische mixer aansluiting voor de ingangen.....	18
Typische mixer aansluiting voor de uitgangen.....	19
Onderhoud.....	20
Vervangen Crossfader.....	20
Problemen oplossen.....	21
Technische gegevens.....	21
ROHS.....	23
WEEE.....	23

ATTENTIE: Drukfouten, specificaties en aanpassingen in het ontwerp van het apparaat onder voorbehoud.

Hoofdfuncties

- 4 Line-, 2 Phono-, 3 microfooningang
- Feather Fader Plus
- Hoogwaardige “Feather Fader™” voor gelijkmatige cross fades (vervangbaar)
- Bass, Mid en Treble voor elk kanaal
- Gain, Bass en Treble voor microfoon 1 & 2
- Microfoon galm (reverb) regeling
- Hoog vermogen hoofdtelefoon uitgang
- Cue mixing
- Massa aansluitingen voor draaitafels op achterzijde
- USB aansluiting
- Instelbare Crossfader curve voor persoonlijke configuratie van de mixer
- Eigen gain regeling per kanaal
- Multi-voltage: AC 100-240V – 50/60Hz
- Master level indicator
- Gebalanceerde XLR uitgangen
- Geïntegreerde DSP D-Core™ geluidskaart
- Instelbare Crossfader curve
- Aan/uit schakelaar voor het toewijzen van een kanaal
- Controller mode: USB uitgangssignalen worden via Master en hoofdtelefoon uitgangen geleid

Veiligheidsvoorschriften met betrekking tot elektriciteit

Waarschuwing: ter voorkoming van brandgevaar en elektrische schok moet het apparaat beschermd worden tegen water en vocht.

LET OP! Ter voorkoming van elektrische schok alleen gebruik maken van het originele netsnoer. Maak geen gebruik van een verlengkabel of tussenstuk met een steker die niet volledig in het stopcontact past.

Attentie:

1. Zorg ervoor dat het netsnoer niet wordt beschadigd, bijvoorbeeld doordat de kabel wordt gedraaid, geknikt of bekneld raakt. Beschadigingen kunnen leiden tot elektrische schok, brandgevaar of storing in het apparaat. Houd het stopcontact vast als u de steker eruit trekt. Niet aan de kabel trekken.
2. Ter voorkoming van een elektrische schok mag de behuizing nooit worden geopend als het apparaat op de netspanning is aangesloten. Bij problemen kunt u contact opnemen met uw American Audio® dealer.
3. Geen metalen voorwerpen in het apparaat steken of vloeistoffen in het apparaat gieten. Dit kan leiden tot een elektrische schok of storing in het apparaat.

LET OP! Andere toepassingen of instellingen dan in deze handleiding beschreven worden, kunnen gevaarlijke straling veroorzaken. De speler mag alleen door gekwalificeerd personeel afgeregeld en onderhouden worden.

LET OP. Het apparaat kan storingen in de ontvangst van radio- en televisieontvangst veroorzaken.

Lees voor gebruik de gebruikershandleiding zorgvuldig door. De gebruikershandleiding bevat belangrijke informatie over de veiligheid bij het gebruik en over het onderhoud van dit apparaat. Let vooral op de symbolen en waarschuwingstekens die op het apparaat en in de gebruikershandleiding staan. Bewaar deze handleiding bij het apparaat.

Attentie:

Het is aanbevolen de mixer te gebruiken in ruimten met een temperatuur tussen 5°C en 30 °C.

LET OP! Het apparaat voldoet aan de FCC voorschriften wanneer afgeschermd kabels en connectoren worden gebruikt voor het aansluiten op andere apparatuur. Maak gebruik van afgeschermd kabels en connectoren om elektromagnetische interferentie te voorkomen tussen radio's of Tv's.

	PAS OP! niet openen - gevaar voor elektrische schok	
Pas op: teneinde het risico van een elektrische schok te verkleinen mag de behuizing niet worden geopend. Reparaties of veranderingen mogen niet door gebruikers worden uitgevoerd. Wendt u zich tot een erkende American Audio® dealer.		
	Dit symbool waarschuwt de gebruiker voor ongeïsoleerde onderdelen in het apparaat waar spanning op staat. Het negeren van dit symbool kan ernstig letsel, een ongeval of de dood tot gevolg hebben.	
	Dit symbool geeft aan dat er in de handleiding belangrijke informatie staat voor gebruik en onderhoud. Het negeren van deze informatie kan leiden tot persoonlijk letsel of beschadiging van het product.	

Belangrijke veiligheidsinstructies



Dit symbool waarschuwt de gebruiker voor ongeïsoleerde onderdelen in het apparaat waar spanning op staat. Het negeren van dit symbool kan ernstig letsel, een ongeval of de dood tot gevolg hebben.

LET OP!

Gevaar voor elektrische schok! Niet openen!



Dit symbool geeft aan dat er in de handleiding belangrijke informatie staat voor gebruik en onderhoud. Het negeren van deze informatie kan leiden tot persoonlijk letsel of beschadiging van het product.

BELANGRIJKE VEILIGHEIDSINSTRUCTIES

HANDLEIDING LEZEN – Leest u voor de ingebruikname van het apparaat aandachtig alle veiligheidsaanwijzingen en de gebruikershandleiding door.

BEWAREN HANDLEIDING – De gebruikershandleiding bewaren voor toekomstig gebruik.

WAARSCHUWINGEN IN ACHT NEMEN – Let goed op waarschuwingstekens op het apparaat en in de gebruikershandleiding.

HANDLEIDING IN ACHT NEMEN – Volg de aanwijzingen in de gebruikershandleiding.

REINIGEN – Het apparaat mag alleen met een stofdoek of een zachte droge doek worden afgenomen. Geen meubelreinigers, benzine, insecticide of andere reinigingsmiddelen met oplosmiddelen gebruiken. Deze kunnen de behuizing aantasten.

AANSLUITEN RANDAPPARATUUR – Geen randapparatuur of toebehoren aansluiten die niet door de fabrikant worden aanbevolen in verband met mogelijk gevaar.

WATER EN VOCHT – Het apparaat mag NIET in de buurt van water worden gebruikt. Bijv. bij het bad, de wastafel, de spoelbak, in vochtige kelders, in de buurt van een zwembad en dergelijke plaatsen.

ACCESOIRES – Het apparaat mag niet op een instabiele ondergrond geplaatst worden. Het apparaat kan vallen en daarbij ernstig letsel toebrengen bij kinderen of volwassenen. Het apparaat kan beschadigd raken. Gebruik uitsluitend statieven, plateaus, tafels of trolleys die door de fabrikant worden aanbevolen of worden meegeleverd met het apparaat. Volg bij het installeren de montagevoorschriften van de fabrikant en gebruik de meegeleverde materialen.

TRANSPORTWAGEN – Vervoer het apparaat voorzichtig op de wagen. Vermijd abrupt stoppen, buitensporige krachtonwikkeling en een ongelijke ondergrond ter voorkoming van het omvallen van de wagen met de apparatuur.



VENTILATIE – Openingen en roosters dienen de noodzakelijk ventilatie en een goed functioneren van het apparaat, ter voorkoming van oververhitting en mogen derhalve niet worden afgedekt of verstopt. Het apparaat mag niet op bed, bank, tapijt of vergelijkbare zachte ondergrond worden geplaatst. Het apparaat mag niet in de boekenkast of in een rek worden ingebouwd, tenzij de ventilatie gewaarborgd is of de montage conform de aanwijzingen van de fabrikant is uitgevoerd.

STROOMVOORZIENING – Het apparaat mag uitsluitend worden aangesloten op de genoemde netspanning, vermeld op het typeplaatje. Bij twijfel altijd de verkoper van het apparaat raadplegen of neem contact op met uw energieleverancier.

PLAATSEN – Het apparaat moet op een stabiele ondergrond worden geplaatst.

BUITEN GEBRUIK – Indien het apparaat langere tijd niet wordt gebruikt, trek dan de stekker uit het stopcontact.

AARDING EN POLARITEIT

Beschikt het apparaat over een gepolariseerde stekker, die maar op een manier in de contactdoos past waardoor de polariteit gehandhaafd blijft (de pin is breder dan gebruikelijk), dan is deze stekker alleen geschikt voor gepolariseerde stopcontacten. Indien de stekker niet in het stopcontact past dient deze door een electricien te worden vervangen. Er mag GEEN pin worden verwijderd omdat dan de veiligheidsfunctie van de gepolariseerde stekker komt te vervallen.

Beschikt het apparaat over een stekker met randaarde, die aan de zijkant van de stekker twee metalen plaatjes heeft voor de aarding, dan is die stekker alleen geschikt voor stopcontacten met randaarde. Dit is ter verbetering van de veiligheid. Als de stekker niet in het stopcontact past, dient hij door een electricien te worden vervangen. Indien de stekker over drie pinnen beschikt, mag er geen pin worden verwijderd omdat dan de veiligheidsfunctie van de stekker komt te vervallen.

BESCHERMING VAN DE KABEL – Leg de kabel dusdanig neer, dat er niet over gelopen wordt en de kabel niet wordt bekneld. Let in het bijzonder op de kabel in de buurt van de stekker, extra stopcontacten en daar waar de kabel in de behuizing van het apparaat gaat.

AARDING VAN DE BUITENANTENNE – Indien het apparaat op een buitenantenne wordt aangesloten dient u zich ervan te overtuigen dat de buitenantenne is geaard en dusdanig is aangesloten dat er geen gevaar is voor elektrische schok en/of wrijvingsspanning. De buitenantenne moet conform de bestaande wettelijke veiligheidsvoorschriften geaard worden. Zie tekening A.

BLIKSEM – Om het apparaat bij onweer, en indien het voor langere tijd niet wordt gebruikt, te beschermen, dient de netspanning, de antenne, of de kabel uitgetrokken te worden. Zo wordt schade bij bliksem of bij inslag op het elektriciteitsnetwerk voorkomen.

HOOGSPANNINGSKABELS – De buitenantenne mag niet in de buurt van hoogspanningskabels, onder elektrische verlichting, noch op een andere stroomvoorziening of een plaats worden aangesloten waar de antenne op de installatie kan vallen. Let bij de montage op dat de antenne niet in aanraking komt met andere apparatuur die op het elektriciteitsnet is aangesloten. Dit kan levensgevaarlijk zijn en leiden tot elektrische schok.

OVERBELASTING – Ter voorkoming van brandgevaar en elektrische schok, dient u niet teveel apparaten op een stopcontact aan te sluiten.

VREEMDE VOORWERPEN EN OVERSTROMING

Geen vreemde voorwerpen in het apparaat steken. Ze kunnen in aanraking komen met niet-geïsoleerde stroomgeleidende onderdelen en een elektrische schok of brand veroorzaken. Het apparaat mag NIET aan vloeistoffen worden blootgesteld.

SERVICE – De gebruiker mag het apparaat niet zelf repareren. Zowel het openen als verwijderen van de behuizing kan leiden tot een elektrische schok of ander gevaar. Reparaties dienen door gekwalificeerd personeel te worden uitgevoerd.

SCHADE/REPARATIE – Bij de volgende aandachtspunten dient u de stekker uit het stopcontact te halen en het apparaat door hiervoor gekwalificeerd personeel te laten repareren:

- Indien de kabel of de stekker is beschadigd.
- Indien er vloeistof of vreemde voorwerpen in het apparaat zijn gekomen of geraakt.
- Indien het apparaat aan regen of water is blootgesteld.
- Indien het apparaat niet naar behoren functioneert terwijl de bedieningsinstructies zijn opgevolgd. Voer alleen die handelingen uit, die zijn beschreven in de gebruikershandleiding. Onjuist gebruik kan leiden tot schade en disfunctioneren en vereist reparatie door een hiervoor gekwalificeerd reparateur.
- Indien het apparaat is gevallen of op een andere wijze is beschadigd.
- Indien er sprake is van wezenlijk verschil in functioneren ten opzichte van eerder gebruik – dit duidt op noodzakelijk onderhoud.

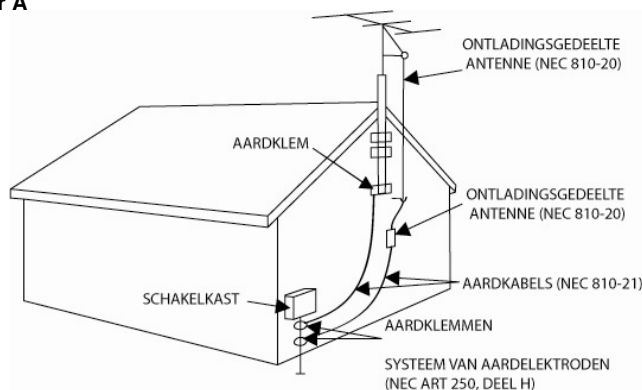
ONDERDELEN – Indien onderdelen vervangen dienen te worden, let dan op dat de servicemonteur originele onderdelen gebruikt of onderdelen die voldoen aan de specificaties van de originele onderdelen. Gebruik van andere onderdelen kan leiden tot brand, elektrische schok of ander gevaar.

VEILIGHEIDSTEST – Na onderhoud en reparatie dient u de reparateur te verzoeken een veiligheidscontrole en een functiecontrole uit te voeren, om de juiste functie van het apparaat te garanderen.

WAND- EN PLAFONDMONTAGE – Het apparaat dient niet aan een wand of plafond bevestigd te worden.

TEMPERATUUR – Het apparaat verwijderd houden van warmtebronnen zoals radiatoren, verwarmingselementen, ovens en andere apparatuur (incl. versterkers) die hitte produceren.

Figuur A



Algemene veiligheidsvoorschriften

1. Alleen bedoeld voor volwassenen – Houd de mixer buiten bereik van kinderen.
2. Waarschuwingen in acht nemen - Alle waarschuwingen op het product en in de gebruikershandleiding dienen precies opgevolgd te worden. Verwijder geen waarschuwingstekens van het product.
3. Reinig het apparaat alleen met een pluisvrije droge doek. Gebruik geen agressieve poetsmiddelen of middelen die oplosmiddel bevatten.
4. Gebruik geen accessoires die niet door de fabrikant worden aanbevolen.
5. Water en vocht - Het apparaat mag NIET in de buurt van water gebruikt worden. Bijv. naast het bad, wasbak, spoelbak, in een vochtige kelder, in de buurt van het zwembad en/of vergelijkbare plaatsen.
6. Plaats het apparaat op een stabiele ondergrond, zodanig dat het in geen geval naar beneden kan vallen.
7. Vervoer het apparaat voorzichtig, bij voorkeur in de originele verpakking of in een daarvoor bedoelde flightcase. Vermijdt schokken en stoten.
8. Openingen dienen voor de ventilatie en voorkomen oververhitting. Ventilatie is noodzakelijk om het betrouwbaar functioneren van het apparaat te garanderen. Openingen mogen niet afgedekt worden of verstopt raken. Oververhitting leidt tot storingen en verhoogt de kans op brandgevaar. Het apparaat mag niet op een bed, bank, tapijt of een vergelijkbare ondergrond geplaatst worden. Het apparaat mag niet in een boekenkast of in een rek ingebouwd worden, tenzij de noodzakelijke ventilatie gegarandeerd is.
9. Hittebronnen - Het apparaat verwijderd houden van warmtebronnen zoals radiatoren, verwarmingselementen, ovens en andere apparatuur (incl. versterkers) die hitte produceren.
10. Stroomvoorziening - De 19MXR mag alleen worden aangesloten op een stroomvoorziening zoals aangegeven in de gebruikershandleiding of op het apparaat. Sluit het apparaat nooit aan op een dimmer.
11. Wanneer het apparaat is geleverd met een netsteker met randaarde (VDE), dan dient deze ook op een stopcontact met randaarde te worden aangesloten. Dit is belangrijk voor een goede werking en verhoogt de veiligheid.
12. Aansluitkabels dienen zo te worden gelegd dat men er niet over kan struikelen. Voorkom dat kabels geknikt worden of bekneld raken. Sluit de stekers alleen aan op de daarvoor bedoelde aansluitingen.
13. Indien een buitenantenne direct of indirect op het apparaat is aangesloten, dient u de voorschriften voor het plaatsen en aarden van antennes op te volgen. Dit ter voorkoming van blikseminslag. Plaats nooit een buitenantenne in de buurt van hoogspanningsmasten of hoogspanningskabels.
14. Trek bij onweer de netsteker uit het stopcontact om het apparaat voor stroompieken op het net te beveiligen. Een blikseminslag op het lichtnet zal het apparaat naar alle waarschijnlijkheid beschadigen.
15. Voorkom overbelasting van de elektriciteitsgroep. Overbelasting kan brandgevaar tot gevolg hebben.
16. Zorg dat geen voorwerpen en of vloeistoffen in het apparaat komen om kortsluiting of elektrische schokken te voorkomen.
17. Onderhoud - De gebruiker mag geen reparaties of onderhoud uitvoeren, tenzij dit in de gebruikershandleiding is aangegeven. Alle overige verrichtingen dienen door hiervoor gekwalificeerd personeel te worden uitgevoerd. Bij zichtbare schade aan het apparaat dient u de netsteker uit het stopcontact te verwijderen en het apparaat bij de servicedienst ter reparatie aan te bieden.
Het apparaat moet ook in de volgende gevallen naar de servicedienst worden gebracht:

- Kabel of steker zijn beschadigd.
- Vloeistoffen of vreemde voorwerpen zijn in het apparaat gekomen.
- Het apparaat is blootgesteld aan regen of water.
- Het apparaat functioneert niet, of niet volgens de gebruiksaanwijzing.

Gebruik alleen originele onderdelen of onderdelen die door de fabrikant zijn aanbevolen. De garantie vervalt indien er geen originele onderdelen worden gebruikt.

18. Zet alvorens de mixer in te schakelen de gain regelaars op het voorfront op het laagste niveau om schade aan de luidsprekers te voorkomen.

Serienummer en typenummer van dit apparaat staan op de achterkant. Noteer dit nummer hier en bewaar deze notities.

Typenummer.....
 Serienummer.....

Aankoop:

Aankoopdatum.....
 Dealer.....
 Adres dealer.....
 Telefoonnummer dealer.....

Uitpakken

Elke 19MXR wordt uitgebreid getest en gebruiksklaar afgeleverd. Controleer de verpakking nauwkeurig op schade die ontstaan kan zijn tijdens het transport. Indien de verpakking is beschadigd, controleer dan nauwkeurig de 19MXR op eventuele schade en controleer of alle meegeleverde noodzakelijk onderdelen van de 19MXR aanwezig en intact zijn. In geval van schade of het ontbreken van onderdelen, neemt u contact op met uw dealer voor verdere instructies.

Inleiding

Inleiding:

Gefeliciteerd met de aanschaf van uw 19MXR van American Audio®. Dit apparaat is representatief voor American Audio's streven naar het leveren van producten die voldoen aan de hoogst mogelijke kwaliteit voor een betaalbare prijs. Leest u voor de ingebruikname deze gebruikershandleiding aandachtig door. Deze gebruikershandleiding bevat belangrijke informatie met betrekking tot de juiste en veilige bediening van uw nieuwe 19MXR.

Klantendienst:

Uw American Audio® dealer kan u behulpzaam zijn met betrekking tot vragen over de ingebruikname en het gebruik van het apparaat. Ook kunt u met vragen of op- en aanmerkingen contact met ons opnemen via onze website www.americanaudio.eu.
 E-Mail: service@adigroup.eu.

Let op! Er zijn geen door de gebruiker te vervangen onderdelen in het apparaat aanwezig. Voer zelf geen reparatie uit indien u niet vooraf door een bevoegde American Audio servicediensttechnicus hiervoor geïnstrueerd bent. Bij zelf uitgevoerde reparaties komt de garantie te vervallen. In het onwaarschijnlijke geval dat uw 19MXR service behoeft, neem dan a.u.b. contact op met de uw American Audio® dealer.

Gooi het verpakkingsmateriaal niet weg. S.v.p. recyclen voor zover mogelijk.

Vorzorgsmaatregelen bij het installeren

Controleer of alle aansluitingen correct zijn uitgevoerd alvorens de 19MXR op het elektriciteitsnet aan te sluiten. Alle volume instellingen dienen op nul of op de laagste stand te zijn ingesteld voordat u de 19MXR aanzet. Indien het apparaat blootgesteld is aan extreme temperatuurwisselingen (bijv. na het transport) dient u het apparaat niet meteen in te schakelen. Het ontstane condens kan het apparaat beschadigen. Laat het apparaat uit tot het de kamertemperatuur heeft aangenomen.

Voorwaarden ingebruikname:

- Controleer s.v.p. bij de installatie van het apparaat of het apparaat niet blootgesteld is of was aan extreem hoge temperatuur, hoge luchtvochtigheid of stof.
- Laat geen losse kabels in de omgeving liggen dit kan uzelf of anderen in gevaar brengen.
- Gebruik het apparaat niet in een omgeving met extreem hoge temperatuur (temp. hoger dan 30° C / 100° F) of in een omgeving met extreem lage temperatuur (lager dan 5° C / 40° F)
- Het apparaat niet blootstellen aan direct zonlicht en verwijderd houden van warmtebronnen.
- Bedien het apparaat pas nadat u vertrouwd bent met alle gebruikersfuncties. Laat geen ongekwalificeerde gebruikers, of personen die niet op de hoogte zijn van de gebruikersfuncties van de 19MXR het apparaat bedienen. De meeste schade is het gevolg van ondeskundig gebruik.
- Gebruik het apparaat niet wanneer de netkabel beschadigd is.
- Trek de netstekker uit alvorens apparaten op de mixer aan te sluiten of los te koppelen.
- Gebruik de mixer niet wanneer deze is beschadigd.
- Gebruik de mixer niet wanneer de frontplaat is verwijderd.
- Het apparaat is ontwikkeld voor gebruik binnenshuis. Bij gebruik buitenshuis vervalt de garantie.
- Trek de netstekker uit wanneer de mixer langdurig niet wordt gebruikt.

Quick start instructie

QUICK START – American Audio bedankt u voor de aanschaf van dit prachtig product. Voor diegene onder u die te ongeduldig is om deze handleiding volledig door te lezen hebben wij een verkorte quick start versie voor u samengesteld. Wij hopen dat u deze instructies leest om bekend te worden met de meest belangrijke punten van de mixer. De 19MXR maakt deel uit van de continue evolutie in audio technologie van American Audio. Dit apparaat is ontwikkeld voor DJ's en door DJ's. We hebben getracht een zo volmaakt en duurzaam mogelijk toestel te bouwen door gebruik te maken van componenten met de allerhoogste kwaliteit.

MASTER LEVEL – BEDIENING HOOFDVOLUME – Met deze knop wordt het uitgangsniveau van het hoofdvolume ingesteld. Probeer een gemiddeld uitgangssignaal van maximaal +4dB aan te houden om vervorming en mogelijke schade aan de luidsprekers te voorkomen. Let op dat deze knop altijd op 0 staat alvorens het apparaat aan te schakelen teneinde schade aan de speakers, veroorzaakt door excessief volume, te voorkomen. Onthoud dat ontstane vervorming in de mixer wordt versterkt in de rest van het audiosysteem.

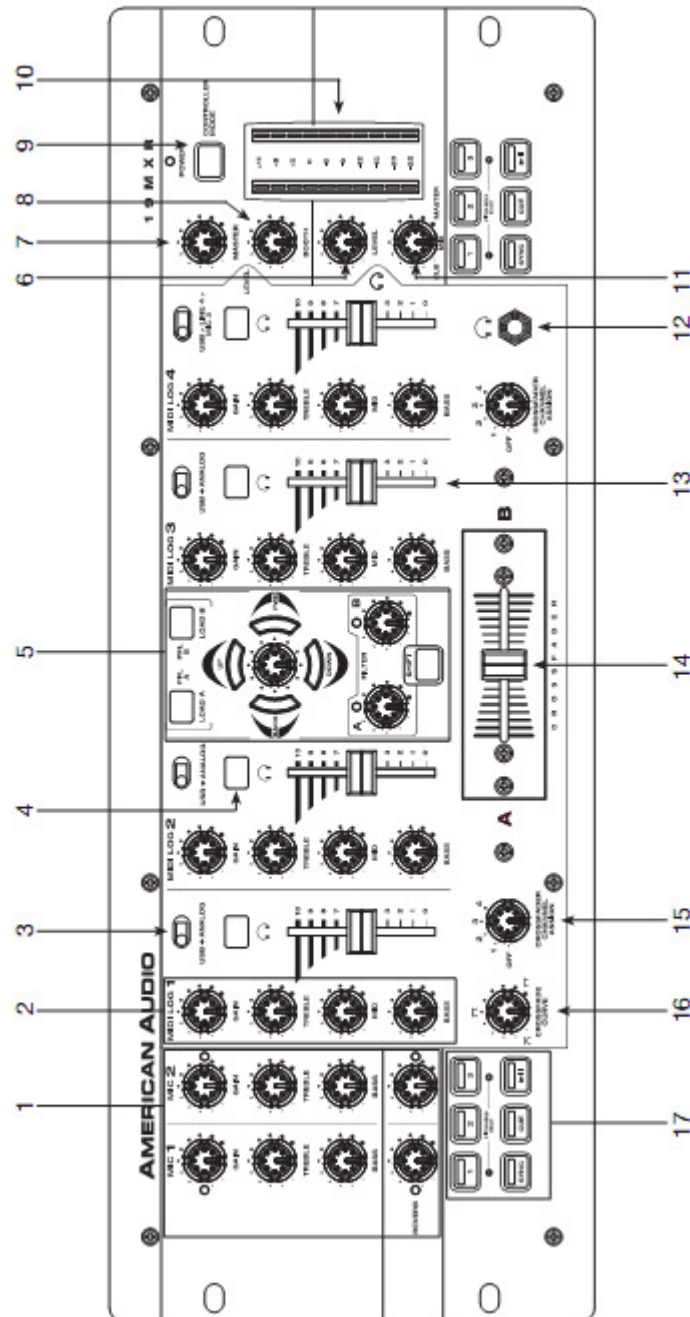
CHANNEL GAIN LEVEL – Deze draaiknop bedient hetingangssignaal van een kanaal voor de crossfader. Gebruik de gain control nooit om het uitgangssignaal in te stellen. Het goed instellen van hetingangssignaal verzekert een onvervormd helder uitgangssignaal. Zet de kanaalfaders in de maximale positie en regel met de gain regelaar het gemiddelde uitgangsniveau op de master level meter op +4dB.

HEADPHONES – Om gehoorschade te voorkomen dient u er zeker van te zijn dat het koptelefoon volume niveau (6) minimaal is voordat u de koptelefoon insteekt. Zet de koptelefoon nooit op voordat u er zeker van bent dat het volume uit staat.

MAIN MIC – De hoofd (main) microfoon maakt gebruik van een combo aansluiting waarbij een 1/4" ongebalanceerde Jack aansluiting of een 3-polige gebalanceerde XLR aansluiting gebruikt kan worden. De hoofd microfoon heeft een onafhankelijke volumeregeling. Wanneer feedback (rondzingen) ontstaat bij gebruik van de microfoon, probeer dan het volume te verlagen om het rondzingen te onderdrukken. Zet het microfoonvolume altijd op nul wanneer de microfoon niet wordt gebruikt. **Opmerking: gebruik bij voorkeur microfoons met een impedantie tussen 500 en 600 Ohm voor de beste geluidskwaliteit.**

CHANNEL LINE LEVEL SELECTOR SWITCHES – Met deze schakelaar wordt de ingang van het gewenste kanaal van PHONO level naar LINE level en omgekeerd geschakeld. Deze schakelaars bevinden zich op de achterzijde van de mixer.

Front Paneel



1. MICROPHONE EQ SECTION –

MIC 1 & 2 GAIN CONTROL – Met deze knoppen wordt onafhankelijk van elkaar het uitgangsvolume van microfoon 1 & 2 (1) bediend. Het hoofdvolume wordt echter door de MASTER VOLUME CONTROL (14) bediend.

MICROPHONE 1 & 2 TREBLE CONTROL - Deze knoppen worden gebruikt om het hoge tonen niveau van de microfoons in te stellen met een maximale signaalversterking van +12dB of een maximale signaalverzwakking van -12dB. Door de knoppen tegen de richting van de klok te draaien worden de hoeveelheid hoge tonen van de microfoons verzwakt, door de knoppen met de richting van de klok mee te draaien wordt de hoeveelheid hoge tonen van de microfoons versterkt.

MICROPHONE BASS CONTROL - Deze knoppen worden gebruikt om het lage tonen niveau van de microfoons in te stellen met een maximale signaalversterking van +12dB of een maximale signaalverzwakking van -12dB. Door de knoppen tegen de richting van de klok te draaien wordt de hoeveelheid lage tonen van de microfoons verzwakt, door de knoppen met de richting van de klok mee te draaien wordt de hoeveelheid lage tonen van de microfoons versterkt.

REVERB – Met de reverb knoppen wordt een geluid gesimuleerd alsof er muziek gespeeld wordt in een grote lege hal. Alle reflecties die er in de grote ruimte zouden ontstaan worden digitaal gesimuleerd in dit effect.

2. CHANNEL EQ –

CHANNEL GAIN CONTROL – Deze draaiknop bedient hetingangssignaal van een kanaal. Gebruik de gain control nooit om het uitgangssignaal in te stellen. Het goed instellen van hetingangssignaal verzekert een onvervormd helder uitgangssignaal. Een foutieve gain instelling veroorzaakt een vervormd signaal en kan uiteindelijk schade aan de luidsprekers veroorzaken. Volg de volgende stappen voor het goed instellen van hetingangssignaal:

1. De MASTER VOLUME CONTROL (7) is ingesteld op 8.
2. Stel de CHANNEL FADER in op level 8.
3. Start weergave van een audiobron die is aangesloten op het in te stellen kanaal.
4. Stel het uitgangsvolume met gebruik van de GAIN CONTROL in op +4 dB.

Herhaal deze stappen voor elk kanaal.

CHANNEL TREBLE CONTROL – Deze knop wordt gebruikt om het hoge tonen niveau van het kanaal in te stellen met een maximale signaalversterking van +12dB of een maximale signaalverzwakking van -∞dB. Door de knop tegen de richting van de klok te draaien wordt de hoeveelheid hoge tonen van het kanaal verzwakt, door de knop met de richting van de klok mee te draaien wordt de hoeveelheid hoge tonen van het kanaal versterkt.

CHANNEL MIDRANGE CONTROL – Deze knop wordt gebruikt om het midden tonen niveau van het kanaal in te stellen met een maximale signaalversterking van +12dB of een maximale signaalverzwakking van -∞dB. Door de knop tegen de richting van de klok te draaien wordt de hoeveelheid midden tonen van het kanaal verzwakt, door de knop met de richting van de klok mee te draaien wordt de hoeveelheid midden tonen van het kanaal versterkt.

CHANNEL BASS CONTROL – Deze knop wordt gebruikt om het lage tonen niveau van het kanaal in te stellen met een maximale signaalversterking van +12dB of een maximale signaalverzwakking van -∞dB. Door de knop tegen de richting van de klok te draaien wordt de hoeveelheid lage tonen van het kanaal verzwakt, door de knop met de richting van de klok mee te draaien wordt de hoeveelheid lage tonen van het kanaal versterkt.

3. SOURCE SELECTOR SWITCH –

Met deze knoppen wordt de ingangsbron aan ieder kanaal toegewezen. Aan ieder kanaal kan maar een ingangsbron gelijktijdig worden toegewezen. Deze knop dient altijd op “ANALOG” te staan wanneer een draaitafel of line apparaat wordt gebruikt.

4. **CUE SELECTOR TOETS** – Met deze toetsen wordt de “CUE” modus van een kanaal geactiveerd. De CUE LED van een kanaal licht op wanneer de CUE modus van het desbetreffende kanaal is geactiveerd. De CUE functie stuurt hetingangssignaal van het kanaal naar de hoofdtelefoons. Het CUE level wordt ingesteld door de CUE level knop (6). Zorg er voor dat de CUE mixing knop (11) in de CUE positie is gezet om het geselecteerde kanaal te kunnen horen.

5. BROWSER BEDIENING EN FILTERS (MIDI) –

LOAD A (MIDI) – Deze toets laadt het geselecteerde nummer in het linker deck. Gebruik de SHIFT toets om toegang te krijgen tot de tweede functie van de toets om een geselecteerd nummer als tweede nummer te laden in het linker deck.

LOAD B (MIDI) – Deze toets laadt het geselecteerde nummer in het rechter deck. Gebruik de SHIFT toets om toegang te krijgen tot de tweede functie van de toets om een geselecteerd nummer als tweede nummer te laden in het rechter deck.

ENCODER & DRUK VOOR ACTIE (MIDI) – Draai aan de ENCODER knop om de gewenste actie te zoeken. De gekozen actie wordt geactiveerd door op de ENCODER toets te drukken. Zie de navigatietoetsen (Up, Down, FWD en BACK) voor meer informatie.

UP (MIDI) – Deze knop bedient de FX unit van het linker deck. Met de ENCODER knop wordt de waarde van parameter 1 van de linker FX unit ingesteld. Met de SHIFT toets + de ENCODER toets wordt de waarde van parameter 2 ingesteld. Door de ENCODER toets te drukken wordt de FX unit in of uitgeschakeld.

FWD (MIDI) – Deze knop bedient de nummer browser. Met de ENCODER kan omhoog of omlaag door de nummers gestapt worden.

DOWN (MIDI) – Deze knop bedient de FX unit van het rechter deck. Met de ENCODER knop wordt de waarde van parameter 1 van de rechter FX unit ingesteld. Met de SHIFT toets (9) + de ENCODER toets wordt de waarde van parameter 2 ingesteld. Door de ENCODER toets te drukken wordt de FX unit in of uitgeschakeld.

BACK (MIDI) – Deze knop bedient de mappen browser. Met de ENCODER toets kan omhoog en omlaag door de mappen gestapt worden. Door op de ENCODER toets te drukken wordt een map geopend of gesloten.

LPF/HPF CONTROL – Deze knop wordt gebruikt om het LPF/HPF filter aan en uit te zetten. De LED indicator brandt wanneer het filter is ingeschakeld. De nul stand is de neutrale stand, het filter is niet actief. Draai de knop naar links vanuit de nul positie om het laag doorlaat filter in te stellen. Alle frequenties hoger dan de ingestelde waarde worden afgesneden. Draai de knop naar rechts vanuit de nul positie om het hoog doorlaat filter in te stellen. Alle frequenties lager dan de ingestelde waarde worden afgesneden.

Opmerking: Het filter wordt toegewezen via de corresponderende FADER ASSIGN knoppen (15). Dwz. Filter A kan worden toegewezen door de FADER ASSIGN knop (15) van deck A te gebruiken. De LED indicator knippert wanneer het filter is ingeschakeld maar de FADER ASSIGN knop (15) in de OFF positie staat.

SHIFT (MIDI) – Deze toets heeft 2 functies; een zachte en een harde shift. Een zachte shift wordt uitgevoerd door op de shift toets te tikken en wordt aangeduid door het knipperen van de shift LED. Een harde shift wordt uitgevoerd door de shift toets samen met een andere toets in te drukken.

Opmerking: wanneer een harde shift wordt uitgevoerd is het verstandig eerst de tweede toets los te laten alvorens de shift toets los te laten. Dit om MIDI problemen te voorkomen.

6. **CUE LEVEL VOLUME CONTROL** – Met deze knop wordt het uitgangsniveau van de hoofdtelefoon ingesteld. Door de knop met de richting van de klok mee te draaien neemt het uitgangsvolume van de koptelefoon toe.
7. **MASTER VOLUME CONTROL** – Met deze fader wordt het uitgangsniveau van het hoofdvolume ingesteld. Probeer een gemiddeld uitgangssignaal van maximaal +4dB aan te houden om vervorming te voorkomen (zie CHANNEL GAIN 2). Let op dat deze knop altijd op 0 staat alvorens het apparaat aan te schakelen teneinde schade aan de speakers, veroorzaakt door excessief volume, te voorkomen.
8. **BOOTH LEVEL** – Met deze knop wordt het uitgangssignaal voor het monitorvolume ingesteld. Draai de knop rechtsom om het volume te verhogen.
9. **CONTROLLER MODUS** – Deze mixer heeft 2 werk modi; Mixer modus (fabrieksinstelling) en controller modus. Om de controller modus te activeren, moet de controller modus toets ingedrukt gehouden worden tijdens het inschakelen van de mixer voordat de VU meter de software versie weergeeft. De LED licht op wanneer de Controller Modus is geactiveerd. Schakel om deze modus te verlaten de mixer uit en vervolgens weer aan terwijl de Controller Modus toets ingedrukt wordt gehouden.

MIXER MODUS – In deze modus wordt het USB audio signaal naar 2 mixer kanalen geleid. (In de fabrieksinstelling naar MIDIALOG 2 en MIDIALOG 3). **Opmerking : Zet je software audio routing op External Mixer. Zet Deck A op USB 1+2 en Deck B op USB 3+4. Zet de MIDIALOG kanalen 2 en 3 op USB.**

CONTROLLER MODUS – In deze modus wordt het USB audio signaal naar de Master- en hoofdtelefoonuitgangen van de MXR mixer geleid. **Opmerking: Zet je software audio routing op hoofdtelefoons. Zet de Master op USB 1+2 en de hoofdtelefoons op USB 3+4.**

SAMPLER – Virtual DJ beschikt over een ingebouwde sampler. Samples 1-3 zijn opgeslagen onder de Cue toetsen 1-3 die aan de linkerkant van de mixer gesitueerd zijn. Samples 4-6 zijn opgeslagen onder de Cue toetsen 1-3 die aan de rechterkant van de mixer gesitueerd zijn. De Controller Modus toets LED knippert wanneer de sampler actief is.

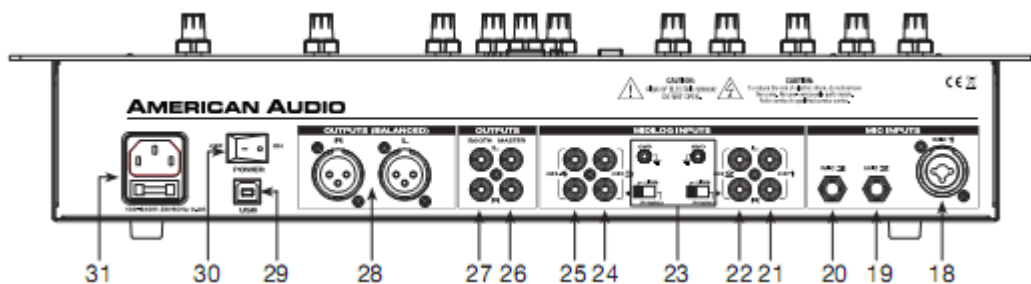
- 10. MASTER VOLUME LEVEL INDICATORS** – De twee LED indicators geven het niveau van het Master uitgangssignaal van het linker en het rechter kanaal gedetailleerd weer.
- 11. CUE MIXING CONTROL** – Deze functie maakt het mogelijk het Cue level en het Master level via de hoofdtelefoon te monitoren (afluisteren). Een Cue level van een kanaal kan alleen worden afgeluisterd als de Cue functie (4) van het kanaal is geselecteerd. Om de Cue functie van een kanaal te selecteren dient de Cue toets (4) van het af te luisteren kanaal ingedrukt te worden. De mixing functie kan gebruikt worden om het Cue level als ook het Master level samen te beluisteren. Het uitgangsniveau kan worden ingesteld om meer of minder van een van de twee signalen te horen. Door de Cue mixing fader naar de Cue positie (links) te schuiven zal het Cue signaal harder hoorbaar zijn. Door de Cue mixing fader naar de PGM positie (rechts) te schuiven zal het Master uitgangssignaal harder hoorbaar zijn. De Cue mixing fader kan ook gebruikt worden om alleen het Cue signaal of alleen het Master uitgangssignaal hoorbaar te maken. Wanneer de fader geheel naar de Cue positie is geschoven, is alleen het Cue signaal hoorbaar. Wanneer de fader geheel naar de PGM positie is geschoven, is alleen het Master uitgangssignaal hoorbaar. Deze functie is bijzonder handig wanneer er gemixt wordt zonder monitorluidspreker.
- 12. HOOFDTELEFOON AANSLUITING** – Op deze uitgang kan de hoofdtelefoon worden aangesloten om de aangesloten muziekbron te kunnen beluisteren. Gebruik alleen hoofdtelefoons met een impedantie tussen 8 ohm en 32 ohm. De meeste DJ hoofdtelefoons hebben een impedantie van 16 ohm. Let op dat het CUE LEVEL VOLUME (6) op de laagste stand is ingesteld alvorens de hoofdtelefoon op te zetten.
- 13. CHANNEL VOLUME FADER** - Met deze fader wordt het uitgangssignaal van de op het betreffende kanaal aangesloten weergavebron geregeld. Het Master volume wordt met de Master Volume regelaar (7) geregeld.
- 14. FEATHER FADER PLUS CROSSFADER** – Met deze schuif kan het uitgangssignaal van kanaal een en kanaal twee worden samengevoegd. Als de schuif helemaal naar links staat (kanaal een), wordt het uitgangssignaal van kanaal een bediend door het niveau van het hoofdvolume. Hetzelfde geldt voor kanaal twee. Door de schuif te bewegen varieert het uitgangsniveau van respectievelijk kanaal een of twee. Als de schuif in het midden is gepositioneerd, is het uitgangssignaal van kanaal een en twee gelijk.
- 15. FADER ASSIGN SWITCH** – Met deze schakelaar wordt een kanaal aan de cross-fader (14) toegewezen. Wanneer een kanaal is toegewezen aan de linker zijde van de cross-fader (14), loopt het uitgangssignaal van dit kanaal via de cross-fader en wordt het uitgangsniveau van dit kanaal door de cross-fader geregeld. Door de cross-fader (14) naar de linker positie te schuiven wordt het uitgangsniveau van het toegewezen kanaal naar de MASTER VOLUME LEVEL (7) regeling gestuurd. Wordt de cross-fader (14) naar de rechter zijde geschoven, dan wordt het uitgangssignaal van dit kanaal afgesneden van de MASTER VOLUME LEVEL (7) regeling. Wanneer een kanaal door de schakelaar is toegewezen aan de rechter zijde van de cross-fader, geldt exact het tegenovergestelde van hetgeen hier boven is genoemd. Wanneer de schakelaar in de “OFF” positie staat, heeft de cross-fader geen functie.

- 16. CROSSFADER CURVE ADJUSTMENT** – Deze draaiknop wordt gebruikt om de werking van de cross-fader aan te passen. De cross-fader kan in drie verschillende modi gebruikt worden; “NORMAL CURVE”, QUICK CURVE” of iedere variatie van deze twee. (QUICK CURVE wordt normaal gebruikt voor het scratchen).
- 17. CUE, SYNC, PITCH BEND & PLAY/PAUSE** –
- CUE 1,2 & 3** – Deze toetsen zetten of starten hot cue 1, 2 of 3.
- WISSEN HOT CUE PUNTEN** – Wanneer een hot cue punt is ingesteld, wordt dit weergegeven door een oplichtende cue toets LED. Wanneer je een hot cue punt wil wissen, druk je op de shift toets. De shift toets LED zal samen met de cue LED's knipperen. Druk op de cue toets waaronder de hot cue is opgeslagen die je wil wissen. Druk daarna nogmaals op de shift toets om de soft shift uit te schakelen.
- PITCH BEND** – Om tijdelijke pitch bends in Virtual DJ te creëren, druk de shift toets en de cue 1 toets om het muziekstuk te vertragen. Om het muziekstuk te versnellen dient de shift toets en de cue 3 toets gedrukt te worden. Druk de shift toets en de cue 2 toets om de pitch te resetten.
- SYNC** – Deze toets synchroniseert het geselecteerde deck met het tegenover liggende deck of master deck/tempo.
- CUE** – Wanneer het deck speelt, keert het muziekstuk terug naar het eerste cue punt wanneer deze toets wordt gedrukt. Wanneer de deck op pauze staat, wordt door het indrukken van de cue toets een nieuw cue punt ingesteld.

Hoofdfuncties en bedieningsorganen

achter paneel

Achter paneel



- 18. MICROPHONE 1** – Deze microfoon maakt gebruik van een combo aansluiting waarbij een 1/4” ongebalanceerde Jack aansluiting of een 3-polige gebalanceerde XLR aansluiting gebruikt kan worden. Het uitgangsvolume wordt geregeld met een eigen MICROPHONE GAIN CONTROL (1). **Opmerking: gebruik bij voorkeur microfoons met een impedantie tussen 500 en 600 Ohm voor de beste geluidskwaliteit.**
- 19. MICROPHONE 2** – Deze microfoon maakt gebruik van een 1/4” ongebalanceerde Jack aansluiting. Het uitgangsvolume wordt geregeld met een eigen MICROPHONE GAIN CONTROL (1). **Opmerking: gebruik bij voorkeur microfoons met een impedantie tussen 500 en 600 Ohm voor de beste geluidskwaliteit.**
- 20. MICROPHONE 3** – Deze microfoon maakt gebruik van een 1/4” ongebalanceerde Jack aansluiting. Het uitgangsvolume wordt geregeld met de fader van kanaal 4. De EQ van kanaal 4 heeft ook invloed op het microfoonsignaal van microfoon 3. Zorg er voor dat de SOURCE SELECTOR schakelaar (3) in de MIX 3 positie staat om het ingangssignaal van MIC 3 te kunnen weergeven. **Opmerking: gebruik bij voorkeur microfoons met een impedantie tussen 500 en 600 Ohm voor de beste geluidskwaliteit.**
- 21. KANAAL 1: LINE 1 INGANGSCONNECTOREN** – Sluit geen draaitafels aan op deze ingangen! Deze aansluitingen zijn bedoeld als Line Level ingang voor het aansluiten van CD spelers of Tape Decks. Line Level muziekinstrumenten met stereo uitgangen zoals Ritme boxen of samplers moeten ook op de Line ingangen worden aangesloten. De rood

gekleurde RCA aansluiting is de ingang van het rechter kanaal, de wit gekleurde aansluiting is de ingang van het linker kanaal. De kanaal SOURCE SELECTOR SWITCH (3) moet in de "Analog" positie staan om een op deze aansluitingen aangesloten bron te kunnen monitoren.

22. KANAAL 2: INGANGEN – Het type ingang is direct afhankelijk van de gekozen modus van de CHANNEL LINE LEVEL SELECTOR SWITCH (23). Sluit draaitafels uitgerust met een MM element aan op deze ingangen en zorg dat de CHANNEL LINE LEVEL SELECTOR SWITCH (23) in de PHONO positie staat. (alle DJ draaitafels maken gebruik van MM elementen). CD spelers, Tape Decks en andere line level instrumenten kunnen op deze ingangen aangesloten worden zolang de CHANNEL LINE LEVEL SELECTOR SWITCH (23) in de LINE positie staat. Sluit nooit Line level apparaten zoals CD spelers of Tape decks op deze ingangen aan wanneer de CHANNEL LINE LEVEL SELECTOR SWITCH (23) in de PHONO positie staat. Dit kan ernstige schade toebrengen aan de mixer. De rood gekleurde RCA aansluiting is de ingang van het rechter kanaal, de wit gekleurde aansluiting is de ingang van het linker kanaal. De kanaal SOURCE SELECTOR SWITCH (3) moet in de "Analog" positie staan om een op deze aansluitingen aangesloten bron te kunnen monitoren.

23. GND (GROUND TERMINAL) – Sluit de aarddraden van de draaitafels aan op een van de aardaansluitingen. Dit zal het brommen van het draaitafelement reduceren.

CHANNEL LINE LEVEL SELECTOR SWITCHES – Met deze schakelaars wordt tussen PHONO en AUX/RCA aansluitingen omgeschakeld. Wanneer een draaitafel met een MM element op een van deze ingangen wordt aangesloten moet deze schakelaar in de positie PHONO worden gezet. Wanneer een Line level apparaat wordt aangesloten dient deze schakelaar in de LINE positie te worden gezet. Schakel de netspanning uit alvorens deze schakelaar te bedienen.

24. KANAAL 3: INGANGEN – Het type ingang is direct afhankelijk van de gekozen modus van de CHANNEL LINE LEVEL SELECTOR SWITCH (23). Sluit draaitafels uitgerust met een MM element aan op deze ingangen en zorg dat de CHANNEL LINE LEVEL SELECTOR SWITCH (23) in de PHONO positie staat. (alle DJ draaitafels maken gebruik van MM elementen). CD spelers, Tape Decks en andere line level instrumenten kunnen op deze ingangen aangesloten worden zolang de CHANNEL LINE LEVEL SELECTOR SWITCH (23) in de LINE positie staat. Sluit nooit Line level apparaten zoals CD spelers of Tape decks op deze ingangen aan wanneer de CHANNEL LINE LEVEL SELECTOR SWITCH (23) in de PHONO positie staat. Dit kan ernstige schade toebrengen aan de mixer. De rood gekleurde RCA aansluiting is de ingang van het rechter kanaal, de wit gekleurde aansluiting is de ingang van het linker kanaal. De kanaal SOURCE SELECTOR SWITCH (3) moet in de "Analog" positie staan om een op deze aansluitingen aangesloten bron te kunnen monitoren.

25. KANAAL 4: LINE 4 INGANGSCONNECTOREN – Sluit geen draaitafels aan op deze ingangen! Deze aansluitingen zijn bedoeld als Line Level ingang voor het aansluiten van CD spelers of Tape Decks. Line Level muziekinstrumenten met stereo uitgangen zoals Ritme boxen of samplers moeten ook op de Line ingangen worden aangesloten. De rood gekleurde RCA aansluiting is de ingang van het rechter kanaal, de wit gekleurde aansluiting is de ingang van het linker kanaal. De kanaal SOURCE SELECTOR SWITCH (3) moet in de "Analog" positie staan om een op deze aansluitingen aangesloten bron te kunnen monitoren.

26. RCA MASTER UITGANGEN – De Master uitgangen zijn uitgevoerd met twee gebalanceerde XLR aansluitingen (26) alsook met twee ongebalanceerde RCA aansluitingen. De RCA connectoren sturen een ongebalanceerd laagspannings uitgangssignaal. Deze aansluitingen dienen alleen gebruikt te worden bij kortere kabellengten. Bij kabellengten van meer dan 4,5 meter dient gebruik gemaakt te worden van de gebalanceerde XLR connectoren (28).

27. BOOTH UITGANGEN – De 19MXR is uitgerust met een tweede onafhankelijke stereo uitgang voor het aansturen van een DJ monitor of een extern opname apparaat. Het uitgangsniveau van deze aansluitingen wordt geregeld door de BOOTH VOLUME KNOP.

- 28. GEBALANCEERDE XLR MASTER UITGANGEN** – De Master uitgangen zijn uitgevoerd met twee gebalanceerde XLR connectoren en twee ongebalanceerde RCA connectoren (26). De 3-polige XLR aansluitingen worden gebruikt voor het aansluiten op de gebalanceerde ingangen van een eindversterker of op actieve luidsprekers. Gebruik deze aansluitingen bij voorkeur, maar zeker bij kabellengten groter dan 4,5 meter.
- 29. USB POORT** – Sluit hierop uw PC aan voor MIDI interface en USB interface (audio in- en uitgang).
- 30. POWER SWITCH** – Dit is de aan/uit schakelaar voor de netspanning van het apparaat. Controleer alle aansluitingen van de mixer alvorens de netspanning in te schakelen. Zorg er ook voor dat de versterker uit staat wanneer de mixer wordt ingeschakeld. Om gevaarlijke knallen in het geluidssysteem te voorkomen dient de mixer als eerste te worden ingeschakeld en als laatste te worden uitgeschakeld.
- 31. POWER CONNECTOR** – Met deze connector wordt het apparaat op de netspanning aangesloten. De netaansluiting is een I.E.C. connector. Gebruik alleen de meegeleverde netkabel of een netkabel die goed past. Zorg er voor dat het apparaat op de juiste netspanning wordt aangesloten. Deze staat vermeld op het gedrukte power label op het apparaat. Verwijder nooit de aardcontacten van de netkabel. Dit kan de goede werking van het apparaat beïnvloeden! De netkabel is dusdanig ontworpen dat deze maar op een manier past. Probeer het apparaat niet aan te sluiten met een niet goed passende netkabel.
- ZEKERING HOUDER** – In de behuizing zit een 10A zekering. Vervang de zekering altijd door exact dezelfde zekering. De garantie vervalt wanneer de zekering door een andere dan aangegeven wordt vervangen.

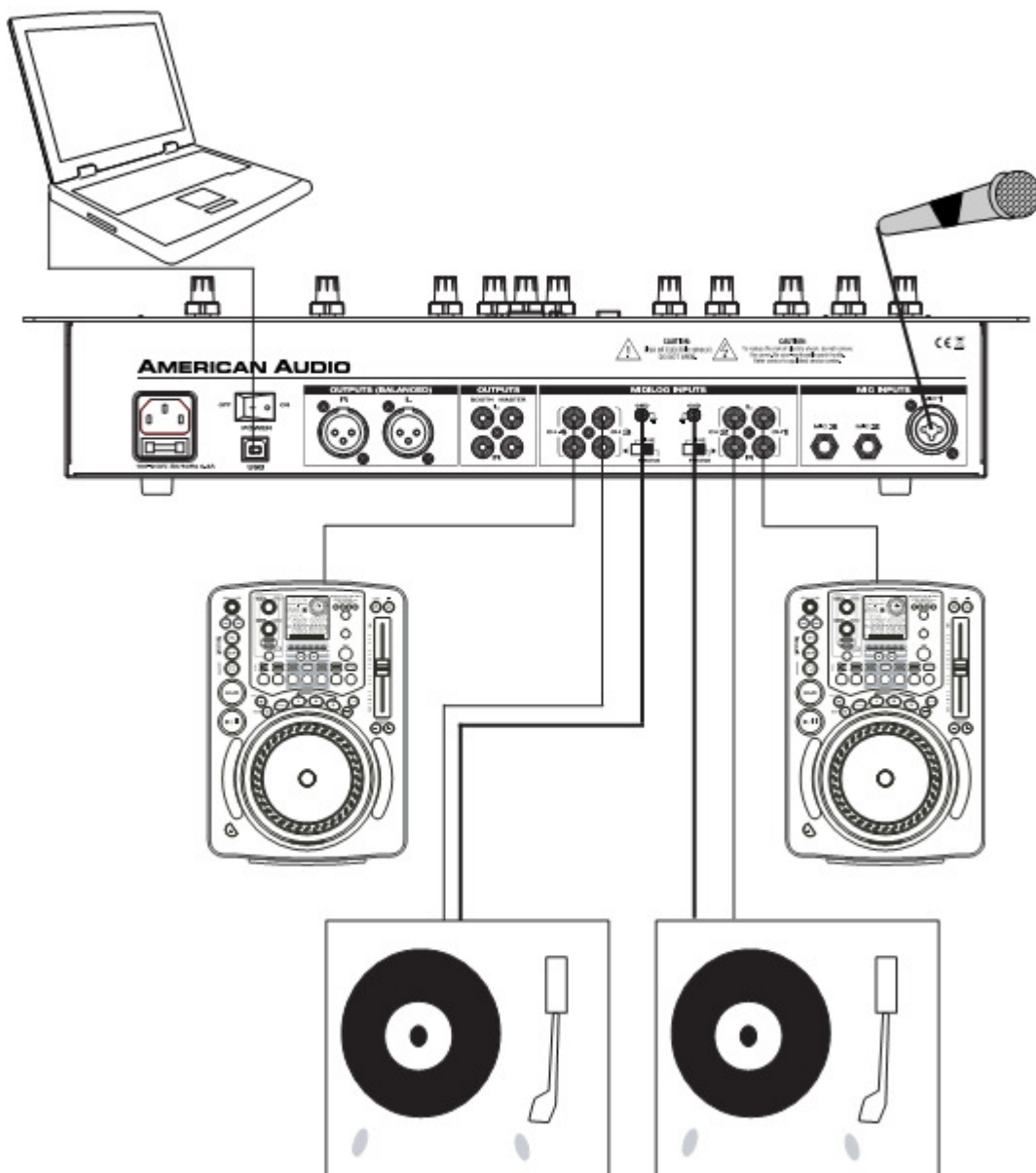
MIDI TABEL

MXR MIDI interface definitie				
Opmerking: alle MIDI boodschappen gebruiken kanaal 1 of 2				
Bedieningsnummer is in decimaal formaat				
Alle draaiknoppen starten in de meest linkse positie en draaien naar maximaal wanneer ze rechtsonder worden gedraaid				
Voor alle commando's uitgezonderd LED, wanneer in controller modus, tel 2 op bij het kanaalnummer wanneer controller modus is ingeschakeld. BV: Note op 90H (91H) wordt Note op 92H in controller modus.				
Omschrijving	Type bediening	MIDI	Waarden	Opmerking (shift)
MICROFOON				
MIC 1 AAN/UIT	TOETS / LED	76/76	00H = uit, 7FH = gedrukt	note on 90H (91H)
MIC 1 GAIN	DRAAIKNOP	NB		
MIC 1 TREBLE	DRAAIKNOP	21	00H min – 7PH max	Control change 80H (81H)
MIC 1 BASS	DRAAIKNOP	22	00H min – 7PH max	Control change 80H (81H)
REVERB MIC 1	DRAAIKNOP	23	00H min – 7PH max	Control change 80H (81H)
REVERB MIC 1 DRUK	TOETS / LED	61/61	00H = uit, 7FH = gedrukt	note on 90H (91H)
MIC 2 AAN/UIT	TOETS / LED	77/77	00H = uit, 7FH = gedrukt	note on 90H (91H)
MIC 2 GAIN	DRAAIKNOP	NB		
MIC 2 TREBLE	DRAAIKNOP	25	00H min – 7PH max	Control change 80H (81H)
MIC 2 BASS	DRAAIKNOP	26	00H min – 7PH max	Control change 80H (81H)
REVERB MIC 2	DRAAIKNOP	27	00H min – 7PH max	Control change 80H (81H)
REVERB MIC 2 DRUK	TOETS / LED	63/63	00H = uit, 7FH = gedrukt	note on 90H (91H)
MIXER				
MIDILOG 1 GAIN	DRAAIKNOP	0	00H min – 7PH max	Control change 80H (81H)
MIDILOG 1 TREBLE	DRAAIKNOP	1	00H min – 7PH max	Control change 80H (81H)

MIDILOG 1 MID	DRAAIKNOP	2	00H min – 7PH max	Control change 80H (81H)
MIDILOG 1 BASS	DRAAIKNOP	3	00H min – 7PH max	Control change 80H (81H)
USB / ANALOOG 1	TOGGLE SWITCH	89	00H=USB, 7FH=Analoog	note on 90H (91H)
CUE MIDILOG 1	TOETS / LED	42	00H = uit, 7FH = gedrukt	note on 90H (91H)
MIDILOG 1 LINE	FADER	4	00H min beneden – 7FH max boven	Control change 80H (81H)
MIDILOG 2 GAIN	DRAAIKNOP	5	00H min – 7PH max	Control change 80H (81H)
MIDILOG 2 TREBLE	DRAAIKNOP	6	00H min – 7PH max	Control change 80H (81H)
MIDILOG 2 MID	DRAAIKNOP	7	00H min – 7PH max	Control change 80H (81H)
MIDILOG 2 BASS	DRAAIKNOP	8	00H min – 7PH max	Control change 80H (81H)
USB / ANALOOG 2	TOGGLE SWITCH	90	00H=USB, 7FH=Analoog	note on 90H (91H)
CUE MIDILOG 2	TOETS / LED	43	00H = uit, 7FH = gedrukt	note on 90H (91H)
MIDILOG 2 LINE	FADER	9	00H min beneden – 7FH max boven	Control change 80H (81H)
MIDILOG 3 GAIN	DRAAIKNOP	10	00H min – 7PH max	Control change 80H (81H)
MIDILOG 3 TREBLE	DRAAIKNOP	11	00H min – 7PH max	Control change 80H (81H)
MIDILOG 3 MID	DRAAIKNOP	12	00H min – 7PH max	Control change 80H (81H)
MIDILOG 3 BASS	DRAAIKNOP	13	00H min – 7PH max	Control change 80H (81H)
USB / ANALOOG 3	TOGGLE SWITCH	91	00H=USB, 7FH=Analoog	note on 90H (91H)
CUE MIDILOG 3	TOETS / LED	44	00H = uit, 7FH = gedrukt	note on 90H (91H)
MIDILOG 3 LINE	FADER	14	00H min beneden – 7FH max boven	Control change 80H (81H)
MIDILOG 4 GAIN	DRAAIKNOP	15	00H min – 7PH max	Control change 80H (81H)
MIDILOG 4 TREBLE	DRAAIKNOP	16	00H min – 7PH max	Control change 80H (81H)
MIDILOG 4 MID	DRAAIKNOP	17	00H min – 7PH max	Control change 80H (81H)
MIDILOG 4 BASS	DRAAIKNOP	18	00H min – 7PH max	Control change 80H (81H)
USB / LINE4 / MIC3 SWITCH	FADER	78	00H = USB or ANALOG, 7FH = MIC3	note on 90H (91H)
CUE MIDILOG 4	TOETS / LED	45	00H = uit, 7FH = gedrukt	note on 90H (91H)
MIDILOG 4 LINE	FADER	19	00H min beneden – 7FH max boven	Control change 80H (81H)
XF TOEWIJZING 1 LINKS	KEUZE KNOP	93	00H = niet toegewezen, 7FH = toegewezen	note on 90H (91H)
XF TOEWIJZING 2 LINKS	KEUZE KNOP	94	00H = niet toegewezen, 7FH = toegewezen	note on 90H (91H)
XF TOEWIJZING 3 LINKS	KEUZE KNOP	95	00H = niet toegewezen, 7FH = toegewezen	note on 90H (91H)
XF TOEWIJZING 4 LINKS	KEUZE KNOP	96	00H = niet toegewezen, 7FH = toegewezen	note on 90H (91H)
XF TOEWIJZING 1 RECHTS	KEUZE KNOP	97	00H = niet toegewezen, 7FH = toegewezen	note on 90H (91H)
XF TOEWIJZING 2 RECHTS	KEUZE KNOP	98	00H = niet toegewezen, 7FH = toegewezen	note on 90H (91H)
XF TOEWIJZING 3 RECHTS	KEUZE KNOP	99	00H = niet toegewezen, 7FH = toegewezen	note on 90H (91H)
XF TOEWIJZING 4 RECHTS	KEUZE KNOP	100	00H = niet toegewezen, 7FH = toegewezen	note on 90H (91H)
CROSSFADER	FADER	31	00H min links – 7FH max rechts	Control change 80H (81H)
CROSSFADER CURVE	DRAAIKNOP	33	00H min – 7PH max	Control change 80H (81H)
CONTROLLER MODUS	TOETS / LED	108	00H = uit, 7FH = gedrukt	note on 90H (91H)
MASTER	DRAAIKNOP	28	00H min – 7PH max	Control change 80H (81H)
BOOTH	DRAAIKNOP	30	00H min – 7PH max	Control change 80H (81H)
CUE MIX	DRAAIKNOP	34	00H min (cue/CH1) – 7FH	Control change 80H

CUE LEVEL	DRAAIKNOP	35	max (master/CH2) 00H min – 7PH max	(81H) Control change 80H (81H)
FILTER				
FILTER DRUK A	TOETS / LED	22/22	00H = uit, 7FH = gedrukt	note on 90H (91H)
FILTER DRUK B	TOETS / LED	24/24	00H = uit, 7FH = gedrukt	note on 90H (91H)
FILTER KANAAL A	DRAAIKNOP	37	00H min – 7PH max	Control change 80H (81H)
FILTER KANAAL B	DRAAIKNOP	39	00H min – 7PH max	Control change 80H (81H)
LINKER TOETSEN				
CUE LINKS	TOETS / LED	12/12	00H = uit, 7FH = gedrukt	note on 90H (91H)
PLAY/PAUSE > LINKS	TOETS / LED	13/13	00H = uit, 7FH = gedrukt	note on 90H (91H)
HOT START 1 LINKS	TOETS / LED	18/18	00H = uit, 7FH = gedrukt	note on 90H (91H)
HOT START 2 LINKS	TOETS / LED	19/19	00H = uit, 7FH = gedrukt	note on 90H (91H)
HOT START 3 LINKS	TOETS / LED	20/20	00H = uit, 7FH = gedrukt	note on 90H (91H)
SYNC LINKS	TOETS / LED	21/21	00H = uit, 7FH = gedrukt	note on 90H (91H)
RECHTER TOETSEN				
CUE RECHTS	TOETS / LED	46/46	00H = uit, 7FH = gedrukt	note on 90H (91H)
PLAY/PAUSE > RECHTS	TOETS / LED	47/47	00H = uit, 7FH = gedrukt	note on 90H (91H)
HOT START 1 RECHTS	TOETS / LED	52/52	00H = uit, 7FH = gedrukt	note on 90H (91H)
HOT START 2 RECHTS	TOETS / LED	53/53	00H = uit, 7FH = gedrukt	note on 90H (91H)
HOT START 3 RECHTS	TOETS / LED	54/54	00H = uit, 7FH = gedrukt	note on 90H (91H)
SYNC RECHTS	TOETS / LED	55/55	00H = uit, 7FH = gedrukt	note on 90H (91H)
CENTER TOETSEN				
LOAD LINKS	TOETS / LED	101/101	00H = uit, 7FH = gedrukt	note on 90H (91H)
LOAD RECHTS	TOETS / LED	102/102	00H = uit, 7FH = gedrukt	note on 90H (91H)
LINKS NAVIGEER	TOETS	103	00H = uit, 7FH = gedrukt	note on 90H (91H)
RECHTS NAVIGEER	TOETS	104	00H = uit, 7FH = gedrukt	note on 90H (91H)
UP NAVIGEER	TOETS	105	00H = uit, 7FH = gedrukt	note on 90H (91H)
DOWN NAVIGEER	TOETS	106	00H = uit, 7FH = gedrukt	note on 90H (91H)
CENTER ENCODER DRUK	TOETS	107	00H = uit, 7FH = gedrukt	note on 90H (91H)
CENTER ENCODER	DRAAI ENCODER	52	3FH =CCW, 41H = CW	Control change B0H (B1H)
SHIFT	TOETS / LED	109/111	00H = uit, 7FH = gedrukt	note on 90H

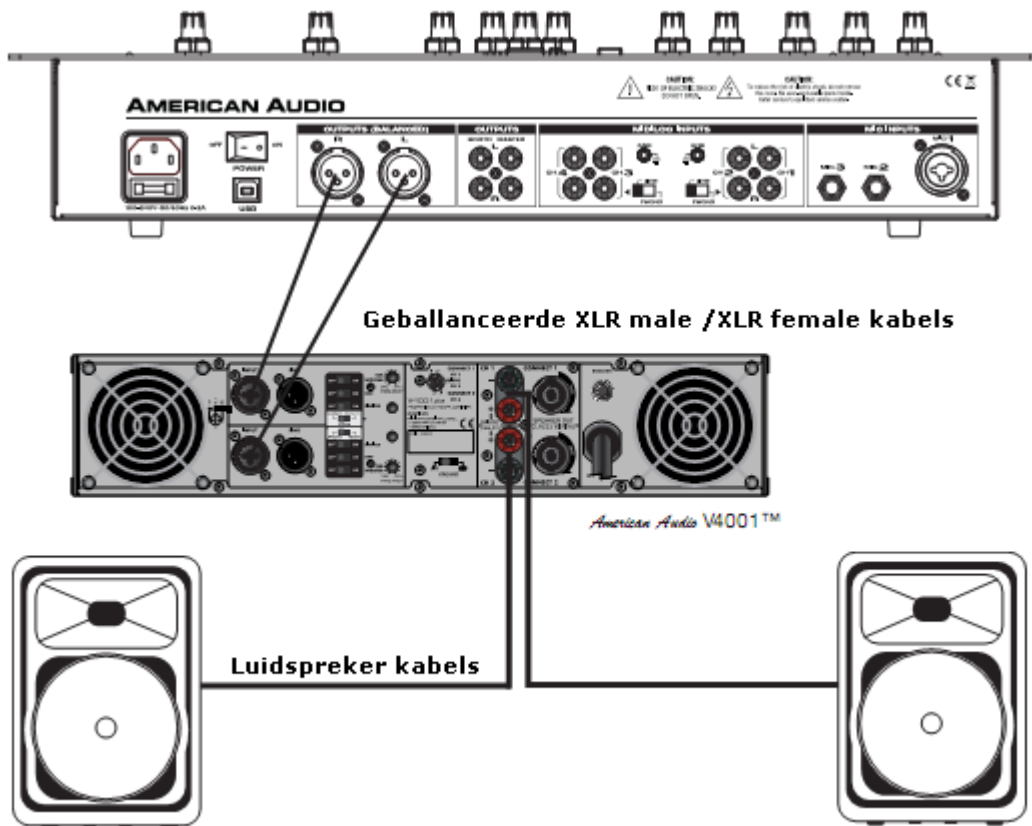
Typische mixer aansluiting voor de ingangen



Deze afbeelding vertegenwoordigt een typische DJ set met een microfoon, CD spelers, draaitafels en een laptop.

Opmerking: Draaitafels mogen alleen op de **PHONO LINE LEVEL** RCA connectoren worden aangesloten. Ben er zeker van dat de **LINE LEVEL SELECTOR** schakelaars in de "PHONO" positie staat wanneer de draaitafels worden aangesloten.

Typische mixer aansluiting voor de uitgangen



Typische DJ set met gebalanceerde aansluitingen.

Deze afbeelding vertegenwoordigt een typische stereo set-up. Let op het belang van de gebalanceerde XLR aansluitingen op zowel de mixer als ook op de versterker. Maak indien mogelijk altijd gebruik van de XLR aansluitingen. De gebalanceerde XLR aansluitingen dienen altijd te worden gebruikt bij kabellengten groter dan 4,5meter.

Door gebruik te maken van de gebalanceerde aansluitingen is een onvervormd en helder audio signaal door het volledige audio systeem verzekerd.

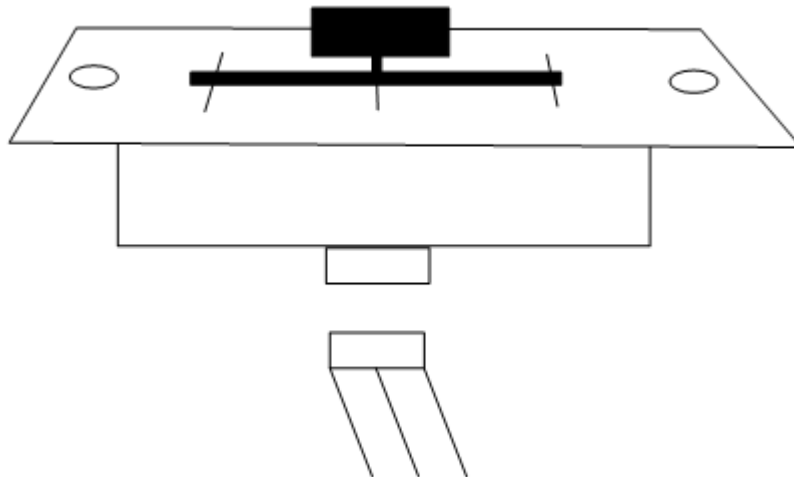
Onderhoud

Schoonmaken apparaat: De mixer dient regelmatig gereinigd te worden en te worden ontdaan van aanslag ontstaan door nevel, rook en stof. De schoonmaakfrequentie is afhankelijk van de omgeving waarin het apparaat wordt gebruikt. Bij veelvuldig gebruik in een club adviseren we het apparaat maandelijks te reinigen.

- Gebruik normale glasreiniger en een zachte doek om de behuizing te reinigen.
- Gebruik speciale reiniger voor elektronische apparatuur en spuit deze in en rond de knoppen en schakelaars. Dit voorkomt ophoping van stof en vuil hetgeen een goed functioneren kan belemmeren.
- Aanbevolen wordt het apparaat iedere 30-60 dagen te reinigen.

Zorg dat alle onderdelen en de behuizing volledig droog zijn alvorens het apparaat weer op de netspanning aan te sluiten.

Vervangen Crossfader



De crossfader is "Hot Swapable", hetgeen betekent dat de crossfader te allen tijde vervangen kan worden, zelfs als het apparaat op de stroomvoorziening is aangesloten.

Vervangen van de crossfader:

1. Gebruik een phillips schroevendraaier om de zes roestvrijstalen schroeven waarmee de frontplaat van de mixer is bevestigd los te schroeven.
2. Trek de crossfader knop voorzichtig van de as van de schuifpotmeter. Til de frontplaat van de mixer op om bij de crossfader te komen. Trek de crossfader voorzichtig omhoog.
3. Maak de flatcable los waarmee de crossfader aan de print is bevestigd. Meem de crossfader bij de behuizing en trek connector los van de print (Niet lostrekken aan de flatcable). De connector is zo ontworpen dat deze maar op een manier past.
4. Schroef de massa kabel los van de print. Maak nu de crossfader los van de frontplaat en vervang deze door een nieuwe crossfader. Maak de massa kabel weer vast aan de print voor de crossfader.
5. Sluit de nieuwe crossfader aan op de flatcable en plaats hem terug in omgekeerde volgorde.

Problemen oplossen

Problemen oplossen: Hieronder staan een aantal mogelijk problemen met de bijbehorende oplossingen.

Het apparaat schakelt niet in:

1. Controleer of het apparaat juist op de netspanning is aangesloten.

Er is vrijwel geen of heel zacht geluid:

1. Controleer de Input Selector Switch. Zorg er voor dat deze op het weer te geven apparaat staat.
2. Controleer op de aansluitkabels correct zijn aangesloten.

Het geluid is vervormd:

1. Controleer of de gain regeling niet te hoog staat.

De Crossfader werkt niet:

1. Controleer of de desbetreffende kanalen aan de crossfader zijn toegewezen.

Technische gegevens

Type:	Model: American Audio® 19MXR 4-kanaal MIDILOG™ mixer
Netspanning:	AC 100V - 240V, 50/60Hz (universeel)
Afmetingen:	482mm (L) x 178mm (B) x 85mm (H)
Gewicht:	3,4kg
Crossfader:	Feather Fader Plus Crossfader met lage massaweerstand
Opgenomen vermogen:	6W
Hoofdtelefoon impedantie:	16 - 64 Ohm
Omgevingscondities:	Werktemperatuur: tussen 5 en 35 graden Celsius; Luchtvochtigheid: tussen 25 en 85% (geen condensvorming); Opslagtemperatuur: tussen -10 en 60 graden Celsius.

Ingangs-/uitgangsimpedantie en gevoeligheid: (EQ recht, Maximale gain, Belasting = 100K Ohm)

LINE:	-14dB
AUX:	-14dB
PHONO:	-52dB
MIC:	-45dB
REC:	-14dB
MASTER UNBAL.:	5,2V
MASTER XLR:	10,8V (belasting = 600 Ohm)
DIDITAL OUT:	10,8V (belasting = 75 Ohm)
PHONES:	1,6V (belasting = 32 Ohm)

Maximale ingang: (1KHz ingang, Master uitgang ThD=1%, EQ recht, FX uit, Maximale gain)

LINE, AUX:	0,7dB (1V)
PHONO:	-38dB (12,5mV)
MIC.:	-30dB (30mV)

Maximale uitgang (EQ recht, Maximale gain, FX uit, ThD = 1%)

MASTER: 10,8V
REC: 5,2V
PHONES: 1,6V (belasting = 32 OHM)

Uitgangsruiis: (Maximale gain, EQ recht, met 20KHz LPF, A-gewogen)

LINE, AUX: 0,7mV
PHONE: 2mV
MIC: 1,5mV

Frequentie karakteristiek (EQ recht, Maximale gain):

LINE, AUX: 10-20KHz +/-1dB
PHONO: 10-20KHz +/-1,5dB
MIC: 10-20KHz +/-1,5dB

THD – Totale Harmonische Vervorming: (Maximale gain, 20KHz LPF, EQ recht):

LINE, AUX: 0,03%
PHONO: 0,1%
MIC: 0,1%

Kanaalscheiding (Maximale gain, EQ recht Master uitgang):

LINE, AUX, PHONO: -55dB

Kanaal Equalizer (Maximale gain):

BASS: -15dB / +11dB
MID: -13dB / +11dB
TREBLE: -24dB / +12dB

Microphone Equalizer:

BASS: -15dB / +11dB
MID: -13dB / +11dB
TREBLE: -24dB / +12dB

ATTENTIE: Specificaties, drukfouten en aanpassingen in het ontwerp van het apparaat onder voorbehoud.

ROHS - Een belangrijke bijdrage tot behoud van ons milieu

Geachte klant,

Het Europees Parlement heeft een aantal richtlijnen opgesteld waarin het gebruik van gevaarlijke stoffen wordt verboden of verminderd. Deze regeling, genaamd ROHS, is een veel besproken thema in de elektronica branche.

Er worden o.a. een zestal stoffen verboden:

Lood (Pb), kwikzilver (Hg), zeswaardig chroom (CR VI), cadmium (Cd), broomhoudende vlamvertragers (PBB en PBDE).

Deze richtlijnen gelden voor alle elektrische en elektronische apparatuur, kortom alle elektrische apparaten die we thuis of op het werk gebruiken.

Als fabrikant van de apparaten met de merknamen AMERICAN AUDIO, AMERICAN DJ en ELATION professional zijn wij verplicht ons aan deze richtlijnen te houden. Reeds 2 jaar voor het ingaan van de ROHS richtlijnen zijn wij gestart met het zoeken naar alternatieve, milieu vriendelijke materialen en productieprocessen. Ruim voor de ingangsdatum van de ROHS richtlijnen werden al onze apparaten volgens de normen van het Europees Parlement geproduceerd. Door regelmatige controles en materiaaltests vergewissen we ons dat de toegepaste onderdelen steeds aan de richtlijnen voldoen en dat de producten zo vriendelijk mogelijk worden geproduceerd.

De ROHS regeling is een belangrijke stap voor het behoud van ons milieu. Wij als fabrikant voelen ons verantwoordelijk om hieraan ons deel bij te dragen.

WEEE - Afvoeren en recyclen van elektrische en elektronische apparatuur

Jaarlijks worden er wereldwijd duizenden tonnen milieuverontreinigende elektronicaonderdelen op de vuilstortplaatsen gedumpt. Om een verantwoord afvoeren en recyclen van elektronische onderdelen te garanderen heeft het Europees Parlement de WEEE (Waste of Electrical and Electronical Equipment) richtlijnen opgesteld.

Als fabrikant zijn wij bij de Nederlandse stichting NVMP aangesloten onder aansluitnummer 1312. Deze vereniging regelt de inzameling en verwerking van elektrische apparaten, die betaald wordt uit een verwijderingsbijdrage.

Net als de eerder genoemde ROHS is de WEEE een belangrijke bijdrage tot behoud van het milieu en werken wij graag mee om de natuur door deze manier van recyclen te ontlasten.

Neem voor vragen of suggesties contact op met: info@americanaudio.eu

Follow Us On:



facebook.com/americanadj
twitter.com/americanadj
youtube.com/adjlighting

A.D.J. Supply Europe B.V.
Junostraat 2
6468 EW Kerkrade
The Netherlands

service@adigroup.eu / www.americanaudio.eu