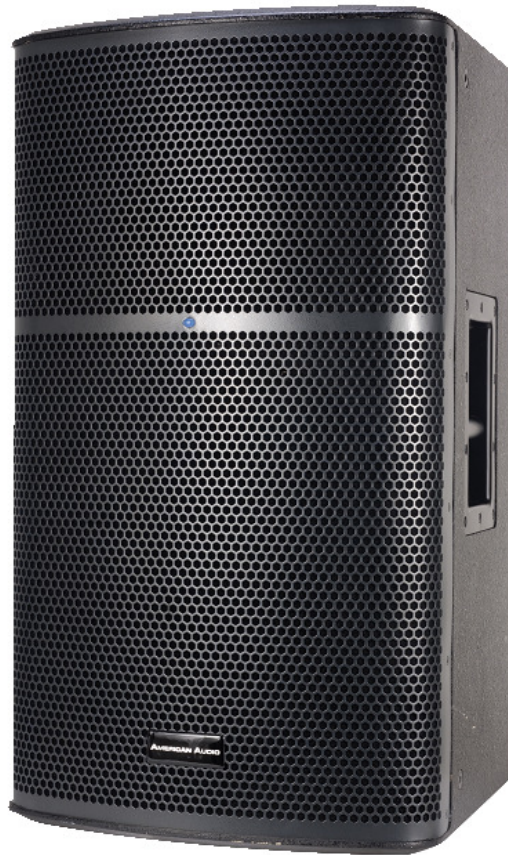


# AMERICAN AUDIO

## DLT-15A



**Professionele 2-weg luidsprekerbox met ingebouwde  
versterker**

**GEBRUIKERSHANDLEIDING**

A.D.J. Supply Europe B.V.  
Junostraat 2  
6468 EW Kerkrade  
The Netherlands  
[www.americanaudio.eu](http://www.americanaudio.eu)

## Inhoudsopgave

Hoofdfuncties.....	2
Veiligheidsvoorschriften met betrekking tot elektriciteit.....	3
Belangrijke veiligheidsinstructies.....	4
Algemene veiligheidsvoorschriften.....	5
Uitpakken.....	6
Inleiding.....	6
Aansluit en bedieningspaneel.....	7
Hoofdfuncties en bedieningsorganen .....	7
Draaien hoorn.....	9
Gebruikelijke luidsprekeropstelling.....	10
Doorlussen luidsprekers.....	11
Montageopties.....	12
Beschikbare accessoires.....	12
Technische gegevens.....	13
ROHS.....	14
WEEE.....	14
Notities.....	15

**ATTENTIE:** Specificaties drukfouten en aanpassingen in het ontwerp van het apparaat onder voorbehoud.

## Hoofdfuncties

### **DLT-15A luidspreker systeem:**

- 500 Watt program power
- XLR & 6,3mm Jack Line ingangen
- XLR parallel aansluitingen voor doorlussen van meerder luidsprekers
- Draaibare hoge tonen hoorn (90 x 40)
- Actief cross-over
- 14 stuks M10 bevestigingspunten
- Multiplex behuizing
- Ingebouwde statiefbus
- 3-voudige toonregeling
- Clip en power LED's
- Robuuste verzonken handvaten
- Stevige rubber voeten

## Veiligheidsvoorschriften met betrekking tot elektriciteit

Waarschuwing: ter voorkoming van brandgevaar en elektrische schok moet het apparaat beschermd worden tegen water en vocht.

LET OP! Ter voorkoming van elektrische schok alleen gebruik maken van het originele netsnoer. Maak geen gebruik van een verlengkabel of tussenstuk met een steker die niet volledig in het stopcontact past.

### Attentie:

1. Zorg ervoor dat het netsnoer niet wordt beschadigd, bijvoorbeeld doordat de kabel wordt gedraaid, geknikt of bekneld raakt. Beschadigingen kunnen leiden tot elektrische schok, brandgevaar of storing in het apparaat. Houd het stopcontact vast als u de steker eruit trekt. Niet aan de kabel trekken.
2. Ter voorkoming van een elektrische schok mag de behuizing nooit worden geopend als het apparaat op de netspanning is aangesloten. Bij problemen kunt u contact opnemen met uw American Audio® dealer.
3. Geen metalen voorwerpen in het apparaat steken of vloeistoffen in het apparaat gieten. Dit kan leiden tot een elektrische schok of storing in het apparaat.

LET OP! Andere toepassingen of instellingen dan in deze handleiding beschreven worden, kunnen gevaarlijke straling veroorzaken. De speler mag alleen door gekwalificeerd personeel afgeregeld en onderhouden worden.

LET OP. Het apparaat kan storingen in de ontvangst van radio- en televisieontvangst veroorzaken.

Lees voor gebruik de gebruikershandleiding zorgvuldig door. De gebruikershandleiding bevat belangrijke informatie over de veiligheid bij het gebruik en over het onderhoud van dit apparaat. Let vooral op de symbolen en waarschuwingstekens die op het apparaat en in de gebruikershandleiding staan. Bewaar deze handleiding bij het apparaat.

	<b>PAS OP!</b> niet openen - gevaar voor elektrische schok	
Pas op: teneinde het risico van een elektrische schok te verkleinen mag de behuizing niet worden geopend. Reparaties of veranderingen mogen niet door gebruikers worden uitgevoerd. Wendt u zich tot een erkende American Audio® dealer.		
	Dit symbool waarschuwt de gebruiker voor ongeïsoleerde onderdelen in het apparaat waar spanning op staat. Het negeren van dit symbool kan ernstig letsel, een ongeval of de dood tot gevolg hebben.	
	Dit symbool geeft aan dat er in de handleiding belangrijke informatie staat voor gebruik en onderhoud. Het negeren van deze informatie kan leiden tot persoonlijk letsel of beschadiging van het product.	

### Attentie:

Het is aanbevolen de mixer te gebruiken in ruimten met een temperatuur tussen 5°C en 30 °C.

LET OP! Het apparaat voldoet aan de FCC voorschriften wanneer afgeschermd kabels en connectoren worden gebruikt voor het aansluiten op andere apparatuur. Maak gebruik van afgeschermd kabels en connectoren om elektromagnetische interferentie te voorkomen tussen radio's of Tv's.

## Belangrijke veiligheidsinstructies



Dit symbool waarschuwt de gebruiker voor ongeïsoleerde onderdelen in het apparaat waar spanning op staat. Het negeren van dit symbool kan ernstig letsel, een ongeval of de dood tot gevolg hebben.

### LET OP!

Gevaar voor elektrische schok! Niet openen!



Dit symbool geeft aan dat er in de handleiding belangrijke informatie staat voor gebruik en onderhoud. Het negeren van deze informatie kan leiden tot persoonlijk letsel of beschadiging van het product.

## BELANGRIJKE VEILIGHEIDSIINSTRUCTIES

**HANDLEIDING LEZEN** – Leest u voor de ingebruikname van het apparaat aandachtig alle veiligheidsaanwijzingen en de gebruikershandleiding door.

**BEWAREN HANDLEIDING** – De gebruikershandleiding bewaren voor toekomstig gebruik.

**WAARSCHUWINGEN IN ACHT NEMEN** – Let goed op waarschuwingstekens op het apparaat en in de gebruikershandleiding.

**HANDLEIDING IN ACHT NEMEN** – Volg de aanwijzingen in de gebruikershandleiding.

**REINIGEN** – Het apparaat mag alleen met een stofdoek of een zachte droge doek worden afgenomen. Geen meubelreinigers, benzine, insecticide of andere reinigingsmiddelen met oplosmiddelen gebruiken. Deze kunnen de behuizing aantasten.

**AANSLUITEN RANDAPPARATUUR** – Geen randapparatuur of toebehoren aansluiten die niet door de fabrikant worden aanbevolen in verband met mogelijk gevaar.

**WATER EN VOCHT** – Het apparaat mag NIET in de buurt van water worden gebruikt. Bijv. bij het bad, de wastafel, de spoelbak, in vochtige kelders, in de buurt van een zwembad en dergelijke plaatsen.

**ACCESOIRES** – Het apparaat mag niet op een instabiele ondergrond geplaatst worden. Het apparaat kan vallen en daarbij ernstig letsel toebrengen bij kinderen of volwassenen. Het apparaat kan beschadigd raken. Gebruik uitsluitend statieven, plateaus, tafels of trolleys die door de fabrikant worden aanbevolen of worden meegeleverd met het apparaat. Volg bij het installeren de montagevoorschriften van de fabrikant en gebruik de meegeleverde materialen.

**TRANSPORTWAGEN** – Vervoer het apparaat voorzichtig op de wagen. Vermijd abrupt stoppen, buitensporige krachtonwikkeling en een ongelijke ondergrond ter voorkoming van het omvallen van de wagen met de apparatuur.



**VENTILATIE** – Openingen en roosters dienen de noodzakelijk ventilatie en een goed functioneren van het apparaat, ter voorkoming van oververhitting en mogen derhalve niet worden afgedekt of verstopt. Het apparaat mag niet op bed, bank, tapijt of vergelijkbare zachte ondergrond worden geplaatst. Het apparaat mag niet in de boekenkast of in een rek worden ingebouwd, tenzij de ventilatie gewaarborgd is of de montage conform de aanwijzingen van de fabrikant is uitgevoerd.

**STROOMVOORZIENING** – Het apparaat mag uitsluitend worden aangesloten op de genoemde netspanning, vermeld op het typeplaatje. Bij twijfel altijd de verkoper van het apparaat raadplegen of neem contact op met uw energieleverancier.

**PLAATSEN** – Het apparaat moet op een stabiele ondergrond worden geplaatst.

**BUITEN GEBRUIK** – Indien het apparaat langere tijd niet wordt gebruikt, trek dan de stekker uit het stopcontact.

### AARDING EN POLARITEIT

· Beschikt het apparaat over een gepolariseerde stekker, die maar op een manier in de contactdoos past waardoor de polariteit gehandhaafd blijft ( de pin is breder dan gebruikelijk), dan is deze stekker alleen geschikt voor gepolariseerde stopcontacten. Indien de stekker niet in het stopcontact past dient deze door een electricien te worden vervangen. Er mag GEEN pin worden verwijderd omdat dan de veiligheidsfunctie van de gepolariseerde stekker komt te vervallen.

· Beschikt het apparaat over een stekker met randaarde, die aan de zijkant van de stekker twee metalen plaatjes heeft voor de aarding, dan is die stekker alleen geschikt voor stopcontacten met randaarde. Dit is ter verbetering van de veiligheid. Als de stekker niet in het stopcontact past, dient hij door een electricien te worden vervangen. Indien de stekker over drie pinnen beschikt, mag er geen pin worden verwijderd omdat dan de veiligheidsfunctie van de stekker komt te vervallen.

**BESCHERMING VAN DE KABEL** – Leg de kabel dusdanig neer, dat er niet over gelopen wordt en de kabel niet wordt bekneld. Let in het bijzonder op de kabel in de buurt van de stekker, extra stopcontacten en daar waar de kabel in de behuizing van het apparaat gaat.

**AARDING VAN DE BUITENANTENNE** – Indien het apparaat op een buitenantenne wordt aangesloten dient u zich ervan te overtuigen dat de buitenantenne is geaard en dusdanig is aangesloten dat er geen gevaar is voor elektrische schok en /of wrijvings spanning. De buitenantenne moet conform de bestaande wettelijke veiligheidsvoorschriften geaard worden. Zie tekening A.

**BLIKSEM** – Om het apparaat bij onweer, en indien het voor langere tijd niet wordt gebruikt, te beschermen, dient de netspanning, de antenne, of de kabel uitgetrokken te worden. Zo wordt schade bij bliksem of bij inslag op het elektriciteitsnetwerk voorkomen.

**HOOGSPANNINGSKABELS** – De buitenantenne mag niet in de buurt van hoogspanningskabels, onder elektrische verlichting, noch op een andere stroomvoorziening of een plaats worden aangesloten waar de antenne op de installatie kan vallen. Let bij de montage op dat de antenne niet in aanraking komt met andere apparatuur die op het elektriciteitsnet is aangesloten. Dit kan levensgevaarlijk zijn en leiden tot elektrische schok.

**OVERBELASTING** – Ter voorkoming van brandgevaar en elektrische schok, dient u niet teveel apparaten op een stopcontact aan te sluiten.

### VREEMDE VOORWERPEN EN OVERSTROMING

– Geen vreemde voorwerpen in het apparaat steken. Ze kunnen in aanraking komen met niet-geïsoleerde stroomgeleidende onderdelen en een elektrische schok of brand veroorzaken. Het apparaat mag NIET aan vloeistoffen worden blootgesteld.

**SERVICE** – De gebruiker mag het apparaat niet zelf repareren. Zowel het openen als verwijderen van de behuizing kan leiden tot een elektrische schok of ander gevaar. Reparaties dienen door gekwalificeerd personeel te worden uitgevoerd.

**SCHADE/REPARATIE** – Bij de volgende aandachtspunten dient u de stekker uit het stopcontact te halen en het apparaat door hiervoor gekwalificeerd personeel te laten repareren:

- Indien de kabel of de stekker is beschadigd.
- Indien er vloeistof of vreemde voorwerpen in het apparaat zijn gekomen of geraakt.
- Indien het apparaat aan regen of water is blootgesteld.
- Indien het apparaat niet naar behoren functioneert terwijl de bedieningsinstructies zijn opgevolgd. Voer alleen die handelingen uit, die zijn beschreven in de gebruikershandleiding. Onjuist gebruik kan leiden tot schade en disfunctioneren en vereist reparatie door een hiervoor gekwalificeerd reparateur.
- Indien het apparaat is gevallen of op een andere wijze is beschadigd.
- Indien er sprake is van wezenlijk verschil in functioneren ten opzichte van eerder gebruik – dit duidt op noodzakelijk onderhoud.

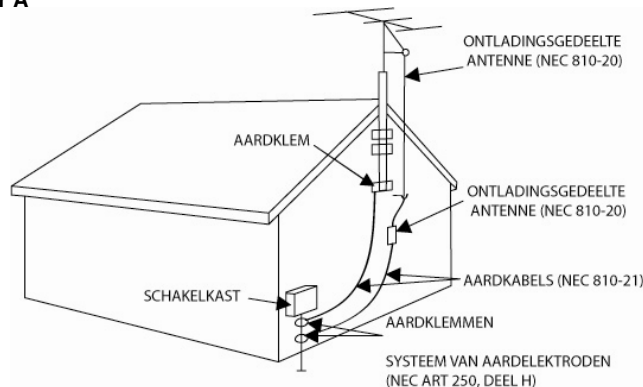
**ONDERDELEN** – Indien onderdelen vervangen dienen te worden, let dan op dat de servicemonteur originele onderdelen gebruikt of onderdelen die voldoen aan de specificaties van de originele onderdelen. Gebruik van andere onderdelen kan leiden tot brand, elektrische schok of ander gevaar.

**VEILIGHEIDSTEST** – Na onderhoud en reparatie dient u de reparateur te verzoeken een veiligheidscontrole en een functiecontrole uit te voeren, om de juiste functie van het apparaat te garanderen.

**WAND- EN PLAFONDMONTAGE** – Het apparaat dient niet aan een wand of plafond bevestigd te worden.

**TEMPERATUUR** – Het apparaat verwijderd houden van warmtebronnen zoals radiatoren, verwarmingselementen, ovens en andere apparatuur (incl. versterkers) die hitte produceren.

Figuur A



## Algemene veiligheidsvoorschriften

1. Handleiding lezen – Voor gebruik van de apparatuur de gebruikershandleiding zorgvuldig lezen en de handleiding bewaren.
2. Waarschuwingen in acht nemen – Alle waarschuwingen op het product en in de gebruikershandleiding dienen precies opgevolgd te worden.
3. Water en vocht – Het apparaat mag NIET in de buurt van water gebruikt worden. Bijv. naast het bad, wasbak, spoelbak, in een vochtige kelder, in de buurt van het zwembad en/of vergelijkbare plaatsen.
4. Openingen dienen ter ventilatie en voorkomen oververhitting en garanderen daardoor een betrouwbaar functioneren van het apparaat. Openingen mogen niet afgedekt en verstopt worden. Het apparaat mag niet op een bed, bank, tapijt of een vergelijkbare ondergrond geplaatst worden. Het apparaat mag niet in een boekenkast of in een rek ingebouwd worden, tenzij de noodzakelijke ventilatie gegarandeerd is.
5. Hittebronnen - Het apparaat verwijderd houden van warmtebronnen zoals radiatoren, verwarmingselementen, ovens en andere apparatuur (incl. versterkers) die hitte produceren.
6. Stroomvoorziening – De DLT-15A mag alleen worden aangesloten op een stroomvoorziening zoals aangegeven is in de gebruikershandleiding of op het apparaat.
7. Onderhoud - De gebruiker mag geen reparaties of onderhoud uitvoeren, tenzij dit in de gebruikershandleiding is aangegeven. Alle overige verrichtingen dienen door hiervoor gekwalificeerd personeel te worden uitgevoerd. Het apparaat moet in de volgende gevallen naar de servicedienst worden gebracht:
  - Wanneer de luidsprekerbox is gevallen.
  - Wanneer vloeistoffen of vreemde voorwerpen zijn in het apparaat gekomen.
  - Wanneer het apparaat is blootgesteld aan regen of water.
  - Wanneer het apparaat niet functioneert, of niet volgens de gebruiksaanwijzing functioneert.
  - Wanneer het aansluit- / modulepaneel is beschadigd.

Serienummer en typenummer van dit apparaat staan op de achterkant. Noteer dit nummer hier en bewaar deze notities.

Typenummer.....  
Serienummer.....

Aankoop:

Aankoopdatum.....  
Dealer.....  
Adres dealer.....  
Telefoonnummer dealer.....

## Uitpakken

Elke DLT-15A wordt uitgebreid getest en gebruiksklaar afgeleverd. Controleer de verpakking nauwkeurig op schade die ontstaan kan zijn tijdens het transport. Indien de verpakking is beschadigd, controleer dan nauwkeurig de DLT-15A op eventuele schade en controleer of alle meegeleverde noodzakelijk onderdelen van de DLT-15A aanwezig en intact zijn. In geval van schade of het ontbreken van onderdelen, neemt u contact op met uw dealer voor verdere instructies.

## Inleiding

### **Inleiding:**

Gefeliciteerd met de aanschaf van de DLT-15A actieve luidsprekerbox van American Audio®. Deze actieve luidsprekerbox is representatief voor American Audio's streven naar het leveren van producten die voldoen aan de hoogst mogelijke kwaliteit voor een betaalbare prijs. Leest u voor de ingebruikname van de luidspreker deze gebruikershandleiding aandachtig door. Deze gebruikershandleiding bevat belangrijke informatie met betrekking tot de juiste en veilige bediening van uw nieuwe DLT-15A.

### **Klantendienst:**

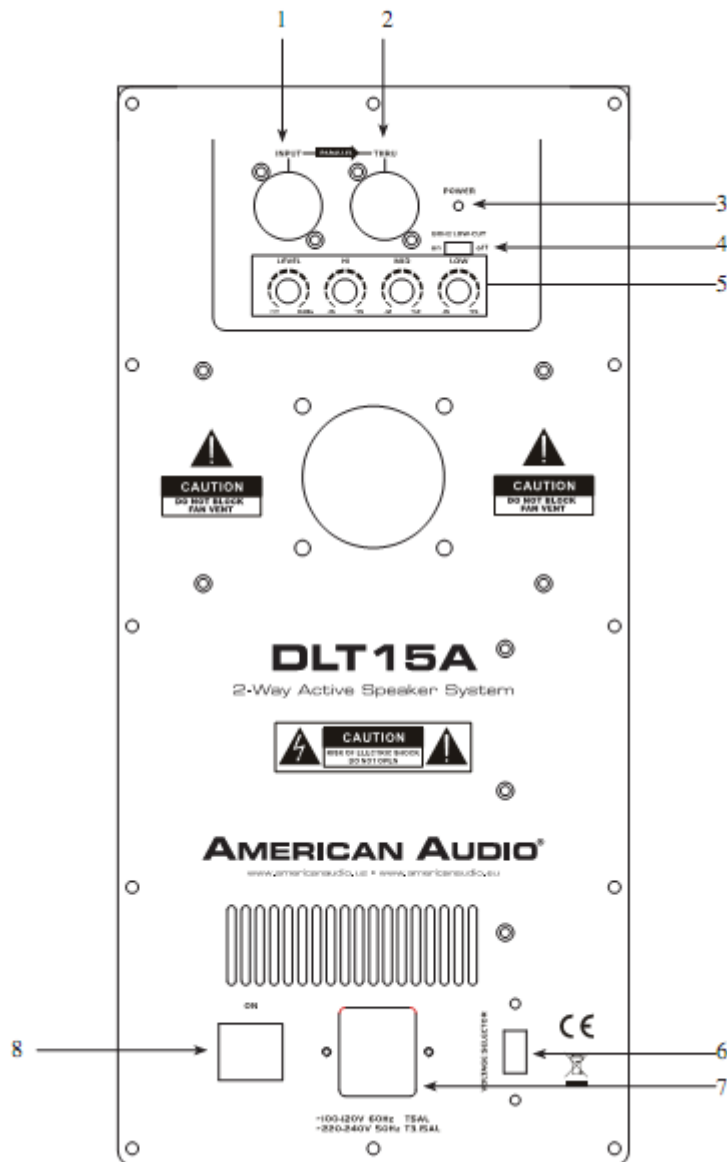
Uw American Audio® dealer kan u behulpzaam zijn met betrekking tot vragen over de ingebruikname en het gebruik van het apparaat. Ook kunt u met vragen of op- en aanmerkingen contact met ons opnemen via onze website [www.americanaudio.eu](http://www.americanaudio.eu).

E-Mail: [service@americanaudio.eu](mailto:service@americanaudio.eu).

**Let op!** Er zijn geen door de gebruiker te onderhouden onderdelen in het apparaat aanwezig. Voer zelf geen reparatie uit indien u niet vooraf door een bevoegde American Audio servicediensttechnicus hiervoor geïnstrueerd bent. Bij zelf uitgevoerde reparaties komt de garantie te vervallen. In het onwaarschijnlijke geval dat uw DLT-15A service behoeft, neem dan a.u.b. contact op met de uw American Audio® dealer.

**Gooi het verpakkingsmateriaal niet weg. S.v.p. recyclen voor zover mogelijk.**

## Aansluit en bedieningspaneel



## Hoofdfuncties en bedieningsorganen

- 1. GEBALANCEERDE XLR/1,4" COMBO LINE INGANG** – Deze aansluiting is ontworpen om een gebalanceerd line level signaal van een mixer of ander line level apparaat te ontvangen dat uitgevoerd is met een gebalanceerde aansluiting. Een gebalanceerde aansluiting wordt aanbevolen voor kabellengtes langer dan 6,3 meter. Sluit alleen line level apparaten aan zoals mixers of tapedecks.
- 2. XLR PARALLELE UITGANG** – Deze aansluiting wordt gebruikt om het inkomende gebalanceerde signaal door te koppelen naar een andere DLT-15A of een ander apparaat met een gebalanceerde ingang zoals een mixer of eindversterker.
- 3. POWER LED** - deze LED licht op wanneer de luidsprekerbox is ingeschakeld.
- 4. LOW CUT SCHAKELAAR** – Met deze functie worden alle frequenties onder de 80Hz uit het signaal gefilterd.

5. **LINE LEVEL INGANGSVOLUME** – Met deze knop wordt het uitgangsvolume geregeld van de line level bron die aangesloten is op de line level ingang (1).  
**TREBLE CONTROL** - Deze knop wordt gebruikt om het hoge tonen niveau van het uitgangssignaal in te stellen met een maximale signaalversterking van +15dB of een maximale signaalverzwakking van -15dB. Door de knop tegen de richting van de klok te draaien wordt de hoeveelheid hoge tonen van het kanaal verzwakt, door de knop met de richting van de klok mee te draaien wordt de hoeveelheid hoge tonen van het kanaal versterkt.  
**MIDRANGE CONTROL** - Deze knop wordt gebruikt om het midden tonen niveau van het uitgangssignaal in te stellen met een maximale signaalversterking van +12dB of een maximale signaalverzwakking van -12dB. Door de knop tegen de richting van de klok te draaien wordt de hoeveelheid midden tonen van het kanaal verzwakt, door de knop met de richting van de klok mee te draaien wordt de hoeveelheid midden tonen van het kanaal versterkt.  
**BASS CONTROL** - Deze knop wordt gebruikt om het lage tonen niveau van het uitgangssignaal in te stellen met een maximale signaalversterking van +15dB of een maximale signaalverzwakking van -15dB. Door de knop tegen de richting van de klok te draaien wordt de hoeveelheid lage tonen van het kanaal verzwakt, door de knop met de richting van de klok mee te draaien wordt de hoeveelheid lage tonen van het kanaal versterkt.
6. **VOLTAGE SELECTOR** – Omdat de netspanning van land tot land kan verschillen is het apparaat uitgerust met een keuzeschakelaar voor de netspanning. Er kan gekozen worden voor 120V – 60Hz of 230V – 50Hz. Trek de stekker uit het stopcontact alvorens de voltage selector te gebruiken.
7. **POWER CONNECTOR** – Met deze connector wordt het apparaat op de netspanning aangesloten. De netaansluiting is een I.E.C. connector. Gebruik alleen de meegeleverde netkabel of een netkabel die goed past. Verwijder nooit de aardcontacten van de netkabel. Dit kan de goede werking van het apparaat beïnvloeden! De aardcontacten verkleinen het risico van een elektrische schok bij een kortsluiting.
8. **NETSCHAKELAAR** – Dit is de aan/uit schakelaar voor de netspanning van het apparaat. Een groene LED boven de netschakelaar licht op wanneer de netspanning is ingeschakeld. Controleer alle aansluitingen op de luidspreker alvorens de netspanning in te schakelen. Om gevaarlijke knallen in het geluidssysteem te voorkomen dient de mixer als eerste te worden ingeschakeld en als laatste te worden uitgeschakeld.
9. **ZEKERINGHOUDER** – De zekeringhouder bevat een 3,15A veiligheidszekering. Overbrug nooit de zekering, deze is ontworpen om de inwendige elektronica te beschermen bij grote schommelingen in de stroomvoorziening. Vervang de zekering door een gelijkwaardige nieuwe zekering of laat dit doen door een geautoriseerde American Audio service technicus. Indien de zekering door een ander type dan aanbevolen vervangen wordt kan dit grote schade aanbrengen aan het apparaat en vervalt de garantie.



## Draaien hoorn

De DLT-15A is uitgevoerd met een draaibare hoge tonen hoorn. De hoorn kan 90 graden worden gedraaid wanneer een andere afstraling is gewenst of wanneer de luidsprekerbox horizontaal wordt gemonteerd. Volg de hieronder vermelde aanwijzingen nauwkeurig om de hoorn te draaien.



1. Begin met het losdraaien van de 6 Phillips schroeven aan weerszijden van de luidsprekerbox om de grill te verwijderen.

2. Neem de grill van de luidsprekerbox zonder deze volledig te verwijderen. Maak voldoende ruimte om de bedrading van de clip LED los te maken. Zie stap 3.



3. Plaats de hand tussen de grill en de luidsprekerbox om de bedrading van de clip LED los te maken.

4. Verwijder de grill wanneer de bedrading van de clip LED is losgemaakt om bij de hoorn te komen. Draai de 8 Phillips schroeven los die de hoorn op zijn plaats houden en verwijder deze.

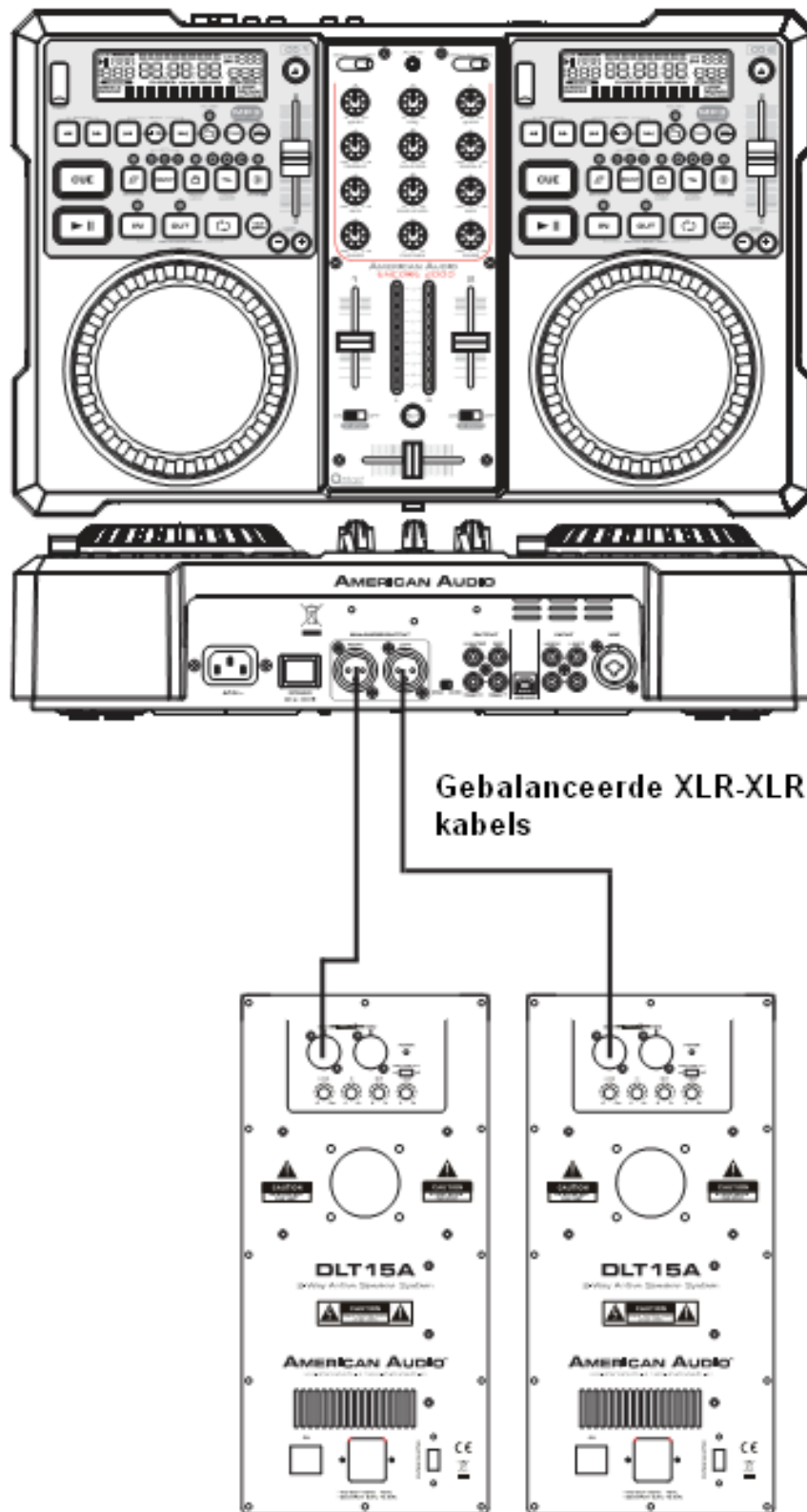


5. Na het verwijderen van de schroeven kan de hoorn voorzichtig een klein stukje uit de behuizing worden getild en vervolgens 90 graden worden gedraaid.

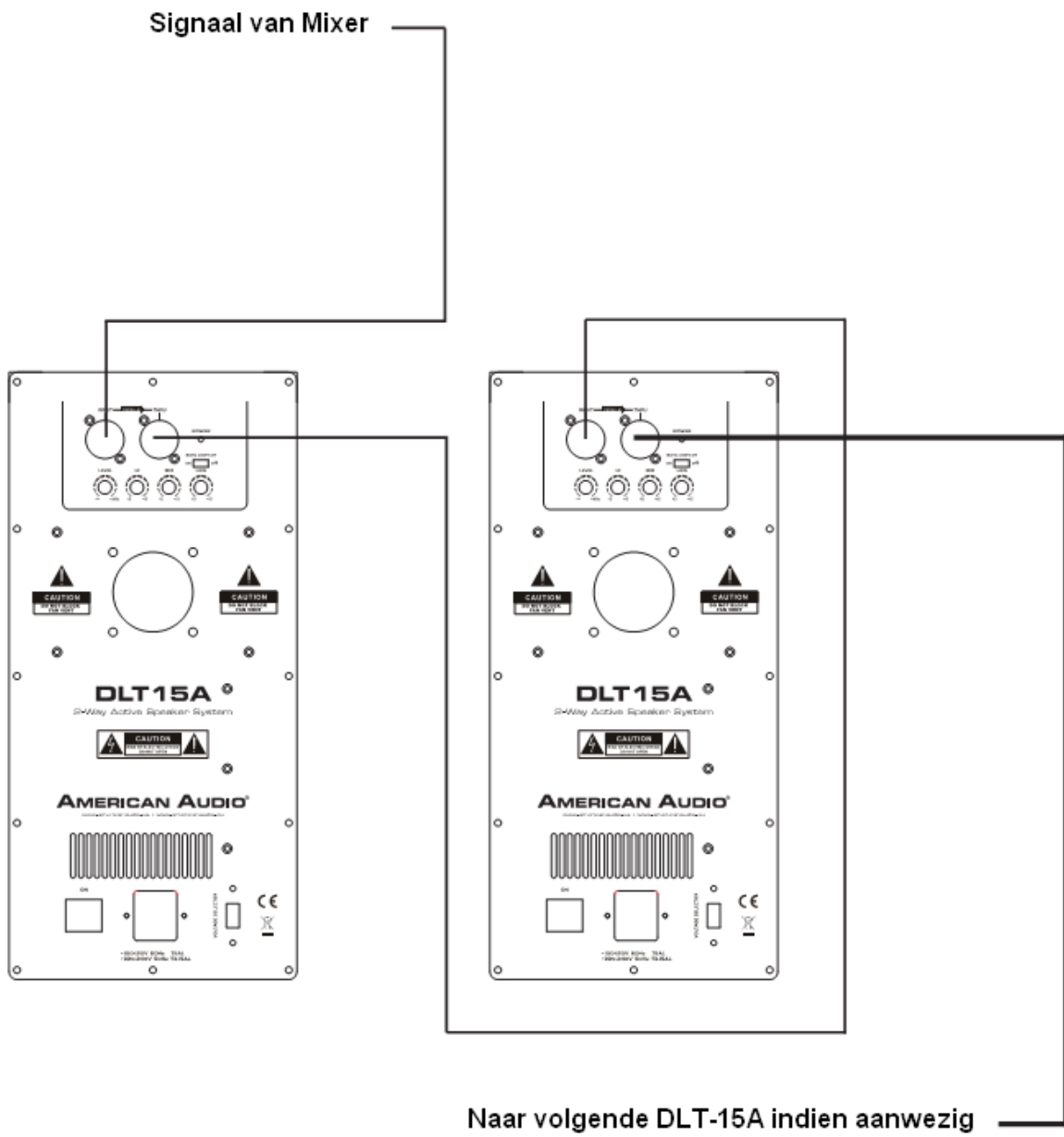
6. Nadat de hoorn is gedraaid kunnen de schroeven worden vastgedraaid, de clip LED worden aangesloten en de grill worden vastgezet.



## Gebruikelijke luidsprekeropstelling



## Doorlussen luidsprekers



## Montageopties



**Montage op statief** – De DLT-15A is voorzien van een statiefbus waardoor de luidsprekerbox op een statief kan worden geplaatst. De statiefbus op de onderzijde van de luidspreker kan gebruikt worden om deze luidspreker op een luidsprekerstatief zoals bijvoorbeeld de American Audio® SPS-1B of SPS-1A te plaatsen. Let op de aandachtspunten hieronder alvorens de luidspreker op een statief te plaatsen;

- Zorg dat het luidsprekerstatief het gewicht van de luidspreker mag dragen alvorens deze op het statief te plaatsen.
- Bij gebruik buitenshuis dient er rekening gehouden te worden met de windomstandigheden en eventuele krachtige windstoten. Gebruik zandzakken als ballast bij de driepoot om omvallen te voorkomen.
- Plaats geen luidsprekers op elkaar wanneer deze op een statief worden geplaatst. Er mag maximaal een luidspreker op een luidsprekerstatief worden geplaatst.
- Plaats geen luidsprekerstatieven waar voetgangers lopen.
- Vouw de driepoot uit tot de maximale breedte om omvallen te voorkomen.
- Volg alle veiligheidsrichtlijnen die door de fabrikant van de luidsprekerstatieven is opgegeven.
- Plaats een driepoot luidsprekerstatief op een regelmatige, vlakke en stabiele ondergrond.
- Draai altijd alle handschroeven vast en gebruik de veiligheidsspallen.

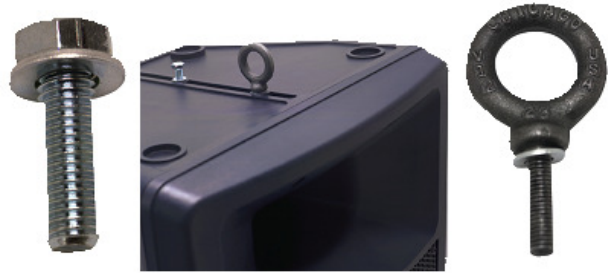
## Beschikbare accessoires

**BEVESTIGINGSMIDDELEN VOOR DE LUIDSPREKER** – De DLT-15A kan permanent geïnstalleerd of gemonteerd worden met in de markt verkrijgbare muur- of plafondbeugels. Zorg er voor dat alle veiligheidsinstructies en richtlijnen worden gevolgd die bij de beugels worden meegeleverd om een veilige montage te garanderen. American Audio® heeft een aantal bevestigingsmaterialen speciaal voor de DLT-15A in het programma. Informeer bij de American Audio® dealer voor meer de beschikbaarheid of meer informatie.



**SPS-1B LUIDSPREKERSTATIEF** – Het American Audio® SPS-1B kan gebruikt worden om de luidspreker op te zetten. De SPS-1B is een robuust aluminium driepoot statief met een maximale hoogte van 1,80 meter en is belastbaar tot maximaal 36kg. De buisdiameter van het statief is 35mm.

**LUIDSPREKER BEVESTIGINGSMATERIALEN** – American Audio® heeft een aantal bevestigingsmaterialen speciaal voor de DLT-15A in het programma. Let op! Het monteren en bevestigen van luidsprekers dient door gekwalificeerde personeel te gebeuren. Onkundige montage kan leiden tot schade aan materialen, verwondingen aan personen of imagoschade van de installateur. Zorg er altijd voor dat de gebruikte bevestigingsmaterialen een hogere belasting aan kunnen dan het gewicht van de luidsprekerbox.



## Technische gegevens

**Type:** **Model: American Audio® DLT-15A professionele luidspreker met ingebouwde versterker**

**Luidspreker sectie:**

**Afmetingen:** 445mm x 445mm x 730mm (b x d x h)

**Gewicht:** 27kg

**Omgevingscondities:** Werktemperatuur: tussen 5 en 35°C (41 - 95°F)

Luchtvochtigheid: tussen 25 en 85% RH (geen condensvorming)

Opslagtemperatuur: tussen -20 en 60 °C (4 - 140°F)

**Frequentiebereik:** 40Hz – 20kHz (+/-10dB)

**Cross-over:** 2.100Hz

**Afstraling:** 90° x 40° (H x V)

**Versterker sectie:**

**Netspanning:** AC 115V~60Hz / 230V ~ 50Hz

**Opgenomen vermogen:** 23W in stand-by modus  
300W maximaal vermogen

**Accessoires:** IEC netkabel

**Ingangsgevoeligheid:** 0,775V

**Uitgangsgevoeligheid:** 97,4dB +/-2dB/1W/1m

**Maximale SPL:** 124dB

**Ingangsimpedantie:**

**Gebalanceerd:** 10kΩ

**Ongebalanceerd:** 20kΩ

**Cross-over:**

**Laag doorlaat filter:** 1917Hz, -3dB 24dB/oct.

**Laag af filter:** 2194Hz, -3dB 24dB/oct.

**Signaal/ruis verhouding:** Groter of gelijk aan 80dB

**Kanaal Equalizer:**

**Hoog:** +/-15dB

**Mid:** +/-12dB

**Laag:** +/-15dB

**ATTENTIE:** Specificaties en aanpassingen in het ontwerp van het apparaat onder voorbehoud.

## **ROHS - Een belangrijke bijdrage tot behoud van ons milieu**

Geachte klant,

Het Europees Parlement heeft een aantal richtlijnen opgesteld waarin het gebruik van gevaarlijke stoffen wordt verboden of verminderd. Deze regeling, genaamd ROHS, is een veel besproken thema in de elektronica branche.

Er worden o.a. een zestal stoffen verboden:

Lood (Pb), kwikzilver (Hg), zeswaardig chroom (CR VI), cadmium ( Cd), broomhoudende vlamvertragers (PBB en PBDE).

Deze richtlijnen gelden voor alle elektrische en elektronische apparatuur, kortom alle elektrische apparaten die we thuis of op het werk gebruiken.

Als fabrikant van de apparaten met de merknamen AMERICAN AUDIO, AMERICAN DJ en ELATION professional zijn wij verplicht ons aan deze richtlijnen te houden. Reeds 2 jaar voor het ingaan van de ROHS richtlijnen zijn wij gestart met het zoeken naar alternatieve, milieu vriendelijke materialen en productieprocessen. Ruim voor de ingangsdatum van de ROHS richtlijnen werden al onze apparaten volgens de normen van het Europees Parlement geproduceerd. Door regelmatige controles en materiaaltests vergewissen we ons dat de toegepaste onderdelen steeds aan de richtlijnen voldoen en dat de producten zo vriendelijk mogelijk worden geproduceerd.

De ROHS regeling is een belangrijke stap voor het behoud van ons milieu. Wij als fabrikant voelen ons verantwoordelijk om hieraan ons deel bij te dragen.

## **WEEE - Afvoeren en recyclen van elektrische en elektronische apparatuur**

Jaarlijks worden er wereldwijd duizenden tonnen milieuverontreinigende elektronicaonderdelen op de vuilstortplaatsen gedumpt. Om een verantwoord afvoeren en recyclen van elektronische onderdelen te garanderen heeft het Europees Parlement de WEEE (Waste of Electrical and Electronical Equipment) richtlijnen opgesteld.

Als fabrikant zijn wij bij de Nederlandse stichting NVMP aangesloten onder aansluitnummer 1312. Deze vereniging regelt de inzameling en verwerking van elektrische apparaten, die betaald wordt uit een verwijderingsbijdrage.

Net als de eerder genoemde ROHS is de WEEE een belangrijke bijdrage tot behoud van het milieu en werken wij graag mee om de natuur door deze manier van recyclen te ontlasten.

Neem voor vragen of suggesties contact op met: [info@americanaudio.eu](mailto:info@americanaudio.eu)



Follow Us On:



facebook.com/american  
twitter.com/american  
youtube.com/adjlighting

**A.D.J. Supply Europe B.V.**  
Junostraat 2  
6468 EW Kerkrade  
The Netherlands  
[www.americanaudio.eu](http://www.americanaudio.eu)