

AMERICAN AUDIO



Q-D1 MKII

Professionele voorversterker mixer

GEBRUIKERSHANDLEIDING

A.D.J. Supply Europe B.V.
Junostraat 2
6468 EW Kerkrade
The Netherlands
www.americanaudio.eu

Inhoudsopgave

Hoofdfuncties.....	2
Veiligheidsvoorschriften met betrekking tot elektriciteit.....	3
Belangrijke veiligheidsinstructies.....	4
Algemene veiligheidsvoorschriften.....	5
Uitpakken.....	7
Inleiding.....	7
Voorzorgsmaatregelen bij het installeren.....	7
Quick start instructie.....	8
Hoofdfuncties en bedieningsorganen bovenzijde.....	9
Hoofdfuncties en bedieningsorganen achterpaneel.....	11
Typische mixer ingangen aansluiting.....	13
Typische mixer uitgangen aansluiting.....	14
Onderhoud.....	15
Vervangen Crossfader.....	15
Problemen oplossen.....	16
Technische gegevens.....	16
ROHS.....	18
WEEE.....	18
Notities.....	19

ATTENTIE: Drukfouten, specificaties en aanpassingen in het ontwerp van het apparaat onder voorbehoud.

Hoofdfuncties

- Fader Q-Start bediening
- Q-Start compatibel (voor het gebruik met American Audio CD spelers met fader Q-Start functie)
- 2 Phono en 2 Line ingangen
- 2 bands Equalizer per kanaal
- Hoogwaardige cross fader (vervangbaar)
- Cue mixing
- Twee massa aansluiting voor draaitafels op achterpaneel
- Aan / uit schakelaar
- Onafhankelijke Gain regeling per kanaal
- Zeer goede signaal / ruis verhouding
- Cross fader met zeer lage mechanische weerstand
- Microfooningang met 6,3mm Jackaansluiting op voorzijde
- Hoofdtelefoonuitgang met 6,3mm Jackaansluiting op voorzijde
- Hoog vermogen hoofdtelefoon uitgang
- Record uitgang

Veiligheidsvoorschriften met betrekking tot elektriciteit

Waarschuwing: ter voorkoming van brandgevaar en elektrische schok moet het apparaat beschermd worden tegen water en vocht.

LET OP! Ter voorkoming van elektrische schok alleen gebruik maken van het originele netsnoer. Maak geen gebruik van een verlengkabel of tussenstuk met een steker die niet volledig in het stopcontact past.

Attentie:

1. Zorg ervoor dat het netsnoer niet wordt beschadigd, bijvoorbeeld doordat de kabel wordt gedraaid, geknikt of bekneld raakt. Beschadigingen kunnen leiden tot elektrische schok, brandgevaar of storing in het apparaat. Houd het stopcontact vast als u de steker eruit trekt. Niet aan de kabel trekken.
2. Ter voorkoming van een elektrische schok mag de behuizing nooit worden geopend als het apparaat op de netspanning is aangesloten. Bij problemen kunt u contact opnemen met uw American Audio® dealer.
3. Geen metalen voorwerpen in het apparaat steken of vloeistoffen in het apparaat gieten. Dit kan leiden tot een elektrische schok of storing in het apparaat.

LET OP! Andere toepassingen of instellingen dan in deze handleiding beschreven worden, kunnen gevaarlijke straling veroorzaken. De speler mag alleen door gekwalificeerd personeel afgeregeld en onderhouden worden.

LET OP. Het apparaat kan storingen in de ontvangst van radio- en televisieontvangst veroorzaken.

Lees voor gebruik de gebruikershandleiding zorgvuldig door. De gebruikershandleiding bevat belangrijke informatie over de veiligheid bij het gebruik en over het onderhoud van dit apparaat. Let vooral op de symbolen en waarschuwingstekens die op het apparaat en in de gebruikershandleiding staan. Bewaar deze handleiding bij het apparaat.

	PAS OP! niet openen - gevaar voor elektrische schok	
Pas op: teneinde het risico van een elektrische schok te verkleinen mag de behuizing niet worden geopend. Reparaties of veranderingen mogen niet door gebruikers worden uitgevoerd. Wendt u zich tot een erkende American Audio® dealer.		
	Dit symbool waarschuwt de gebruiker voor ongeïsoleerde onderdelen in het apparaat waar spanning op staat. Het negeren van dit symbool kan ernstig letsel, een ongeval of de dood tot gevolg hebben.	
	Dit symbool geeft aan dat er in de handleiding belangrijke informatie staat voor gebruik en onderhoud. Het negeren van deze informatie kan leiden tot persoonlijk letsel of beschadiging van het product.	

Attentie:

Het is aanbevolen de mixer te gebruiken in ruimten met een temperatuur tussen 5°C en 30 °C.

LET OP! Het apparaat voldoet aan de FCC voorschriften wanneer afgeschermd kabels en connectoren worden gebruikt voor het aansluiten op andere apparatuur. Maak gebruik van afgeschermd kabels en connectoren om elektromagnetische interferentie te voorkomen tussen radio's of Tv's.

Belangrijke veiligheidsinstructies



Dit symbool waarschuwt de gebruiker voor ongeïsoleerde onderdelen in het apparaat waar spanning op staat. Het negeren van dit symbool kan ernstig letsel, een ongeval of de dood tot gevolg hebben.

LET OP!

Gevaar voor elektrische schok! Niet openen!



Dit symbool geeft aan dat er in de handleiding belangrijke informatie staat voor gebruik en onderhoud. Het negeren van deze informatie kan leiden tot persoonlijk letsel of beschadiging van het product.

BELANGRIJKE VEILIGHEIDSIINSTRUCTIES

HANDLEIDING LEZEN – Leest u voor de ingebruikname van het apparaat aandachtig alle veiligheidsaanwijzingen en de gebruikershandleiding door.

BEWAREN HANDLEIDING – De gebruikershandleiding bewaren voor toekomstig gebruik.

WAARSCHUWINGEN IN ACHT NEMEN – Let goed op waarschuwingstekens op het apparaat en in de gebruikershandleiding.

HANDLEIDING IN ACHT NEMEN – Volg de aanwijzingen in de gebruikershandleiding.

REINIGEN – Het apparaat mag alleen met een stofdoek of een zachte droge doek worden afgenomen. Geen meubelreinigers, benzine, insecticide of andere reinigingsmiddelen met oplosmiddelen gebruiken. Deze kunnen de behuizing aantasten.

AANSLUITEN RANDAPPARATUUR – Geen randapparatuur of toebehoren aansluiten die niet door de fabrikant worden aanbevolen in verband met mogelijk gevaar.

WATER EN VOCHT – Het apparaat mag NIET in de buurt van water worden gebruikt. Bijv. bij het bad, de wastafel, de spoelbak, in vochtige kelders, in de buurt van een zwembad en dergelijke plaatsen.

ACCESOIRES – Het apparaat mag niet op een instabiele ondergrond geplaatst worden. Het apparaat kan vallen en daarbij ernstig letsel toebrengen bij kinderen of volwassenen. Het apparaat kan beschadigd raken. Gebruik uitsluitend statieven, plateaus, tafels of trolleys die door de fabrikant worden aanbevolen of worden meegeleverd met het apparaat. Volg bij het installeren de montagevoorschriften van de fabrikant en gebruik de meegeleverde materialen.

TRANSPORTWAGEN – Vervoer het apparaat voorzichtig op de wagen. Vermijd abrupt stoppen, buitensporige krachtonwikkeling en een ongelijke ondergrond ter voorkoming van het omvallen van de wagen met de apparatuur.



VENTILATIE – Openingen en roosters dienen de noodzakelijk ventilatie en een goed functioneren van het apparaat, ter voorkoming van oververhitting en mogen derhalve niet worden afgedekt of verstopt. Het apparaat mag niet op bed, bank, tapijt of vergelijkbare zachte ondergrond worden geplaatst. Het apparaat mag niet in de boekenkast of in een rek worden ingebouwd, tenzij de ventilatie gewaarborgd is of de montage conform de aanwijzingen van de fabrikant is uitgevoerd.

STROOMVOORZIENING – Het apparaat mag uitsluitend worden aangesloten op de genoemde netspanning, vermeld op het typeplaatje. Bij twijfel altijd de verkoper van het apparaat raadplegen of neem contact op met uw energieleverancier.

PLAATSEN – Het apparaat moet op een stabiele ondergrond worden geplaatst.

BUITEN GEBRUIK – Indien het apparaat langere tijd niet wordt gebruikt, trek dan de stekker uit het stopcontact.

AARDING EN POLARITEIT

· Beschikt het apparaat over een gepolariseerde stekker, die maar op een manier in de contactdoos past waardoor de polariteit gehandhaafd blijft (de pin is breder dan gebruikelijk), dan is deze stekker alleen geschikt voor gepolariseerde stopcontacten. Indien de stekker niet in het stopcontact past dient deze door een electricien te worden vervangen. Er mag GEEN pin worden verwijderd omdat dan de veiligheidsfunctie van de gepolariseerde stekker komt te vervallen.

· Beschikt het apparaat over een stekker met randaarde, die aan de zijkant van de stekker twee metalen plaatjes heeft voor de aarding, dan is die stekker alleen geschikt voor stopcontacten met randaarde. Dit is ter verbetering van de veiligheid. Als de stekker niet in het stopcontact past, dient hij door een electricien te worden vervangen. Indien de stekker over drie pinnen beschikt, mag er geen pin worden verwijderd omdat dan de veiligheidsfunctie van de stekker komt te vervallen.

BESCHERMING VAN DE KABEL – Leg de kabel dusdanig neer, dat er niet over gelopen wordt en de kabel niet wordt bekneld. Let in het bijzonder op de kabel in de buurt van de stekker, extra stopcontacten en daar waar de kabel in de behuizing van het apparaat gaat.

AARDING VAN DE BUITENANTENNE – Indien het apparaat op een buitenantenne wordt aangesloten dient u zich ervan te overtuigen dat de buitenantenne is geaard en dusdanig is aangesloten dat er geen gevaar is voor elektrische schok en /of wrijvingsspanning. De buitenantenne moet conform de bestaande wettelijke veiligheidsvoorschriften geaard worden. Zie tekening A.

BLIKSEM – Om het apparaat bij onweer, en indien het voor langere tijd niet wordt gebruikt, te beschermen, dient de netspanning, de antenne, of de kabel uitgetrokken te worden. Zo wordt schade bij bliksem of bij inslag op het elektriciteitsnetwerk voorkomen.

HOOGSPANNINGSKABELS – De buitenantenne mag niet in de buurt van hoogspanningskabels, onder elektrische verlichting, noch op een andere stroomvoorziening of een plaats worden aangesloten waar de antenne op de installatie kan vallen. Let bij de montage op dat de antenne niet in aanraking komt met andere apparatuur die op het elektriciteitsnet is aangesloten. Dit kan levensgevaarlijk zijn en leiden tot elektrische schok.

OVERBELASTING – Ter voorkoming van brandgevaar en elektrische schok, dient u niet teveel apparaten op een stopcontact aan te sluiten.

VREEMDE VOORWERPEN EN OVERSTROMING

– Geen vreemde voorwerpen in het apparaat steken. Ze kunnen in aanraking komen met niet-geïsoleerde stroomgeleidende onderdelen en een elektrische schok of brand veroorzaken. Het apparaat mag NIET aan vloeistoffen worden blootgesteld.

SERVICE – De gebruiker mag het apparaat niet zelf repareren. Zowel het openen als verwijderen van de behuizing kan leiden tot een elektrische schok of ander gevaar. Reparaties dienen door gekwalificeerd personeel te worden uitgevoerd.

SCHADE/REPARATIE – Bij de volgende aandachtspunten dient u de stekker uit het stopcontact te halen en het apparaat door hiervoor gekwalificeerd personeel te laten repareren:

- Indien de kabel of de stekker is beschadigd.
- Indien er vloeistof of vreemde voorwerpen in het apparaat zijn gekomen of geraakt.
- Indien het apparaat aan regen of water is blootgesteld.
- Indien het apparaat niet naar behoren functioneert terwijl de bedieningsinstructies zijn opgevolgd. Voer alleen die handelingen uit, die zijn beschreven in de gebruikershandleiding. Onjuist gebruik kan leiden tot schade en disfunctioneren en vereist reparatie door een hiervoor gekwalificeerd reparateur.
- Indien het apparaat is gevallen of op een andere wijze is beschadigd.
- Indien er sprake is van wezenlijk verschil in functioneren ten opzichte van eerder gebruik – dit duidt op noodzakelijk onderhoud.

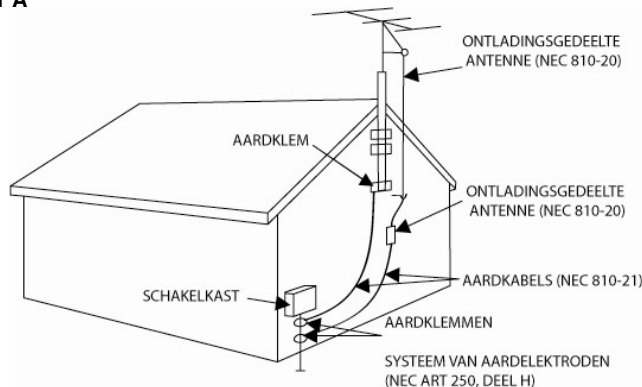
ONDERDELEN – Indien onderdelen vervangen dienen te worden, let dan op dat de servicemonteur originele onderdelen gebruikt of onderdelen die voldoen aan de specificaties van de originele onderdelen. Gebruik van andere onderdelen kan leiden tot brand, elektrische schok of ander gevaar.

VEILIGHEIDSTEST – Na onderhoud en reparatie dient u de reparateur te verzoeken een veiligheidscontrole en een functiecontrole uit te voeren, om de juiste functie van het apparaat te garanderen.

WAND- EN PLAFONDMONTAGE – Het apparaat dient niet aan een wand of plafond bevestigd te worden.

TEMPERATUUR – Het apparaat verwijderd houden van warmtebronnen zoals radiatoren, verwarmingselementen, ovens en andere apparatuur (incl. versterkers) die hitte produceren.

Figuur A



Algemene veiligheidsvoorschriften

1. Alleen bedoeld voor volwassenen – Houd de mixer buiten bereik van kinderen.
2. Waarschuwingen in acht nemen - Alle waarschuwingen op het product en in de gebruikershandleiding dienen precies opgevolgd te worden. Verwijder geen waarschuwingstekens van het product.
3. Reinig het apparaat alleen met een pluisvrije droge doek. Gebruik geen agressieve poetsmiddelen of middelen die oplosmiddel bevatten.
4. Gebruik geen accessoires die niet door de fabrikant worden aanbevolen.
5. Water en vocht - Het apparaat mag NIET in de buurt van water gebruikt worden. Bijv. naast het bad, wasbak, spoelbak, in een vochtige kelder, in de buurt van het zwembad en/of vergelijkbare plaatsen.
6. Plaats het apparaat op een stabiele ondergrond, zodanig dat het in geen geval naar beneden kan vallen.
7. Vervoer het apparaat voorzichtig, bij voorkeur in de originele verpakking of in een daarvoor bedoelde flightcase. Vermijdt schokken en stoten.
8. Oeningen dienen voor de ventilatie en voorkomen oververhitting. Ventilatie is noodzakelijk om het betrouwbaar functioneren van het apparaat te garanderen. Oeningen mogen niet afgedekt worden of verstopt raken. Oververhitting leidt tot storingen en verhoogt de kans op brandgevaar. Het apparaat mag niet op een bed, bank, tapijt of een vergelijkbare ondergrond geplaatst worden. Het apparaat mag niet in een boekenkast of in een rek ingebouwd worden, tenzij de noodzakelijke ventilatie gegarandeerd is.
9. Hittebronnen - Het apparaat verwijderd houden van warmtebronnen zoals radiatoren, verwarmingselementen, ovens en andere apparatuur (incl. versterkers) die hitte produceren.
10. Stroomvoorziening - De Q-D1 MKII™ mag alleen worden aangesloten op een stroomvoorziening zoals aangegeven in de gebruikershandleiding of op het apparaat. Sluit het apparaat nooit aan op een dimmer.
11. Wanneer het apparaat is geleverd met een netstekker met randaarde (VDE), dan dient deze ook op een stopcontact met randaarde te worden aangesloten. Dit is belangrijk voor een goede werking en verhoogt de veiligheid.
12. Aansluitkabels dienen zo te worden gelegd dat men er niet over kan struikelen. Voorkom dat kabels geknikt worden of bekneld raken. Sluit de stekers alleen aan op de daarvoor bedoelde aansluitingen.
13. Indien een buitenantenne direct of indirect op het apparaat is aangesloten, dient u de voorschriften voor het plaatsen en aarden van antennes op te volgen. Dit ter voorkoming van blikseminslag. Plaats nooit een buitenantenne in de buurt van hoogspanningsmasten of hoogspanningskabels.
14. Trek bij onweer de netstekker uit het stopcontact om het apparaat voor stroompieken op het net te beveiligen. Een blikseminslag op het lichtnet zal het apparaat naar alle waarschijnlijkheid beschadigen.
15. Voorkom overbelasting van de elektriciteitsgroep. Overbelasting kan brandgevaar tot gevolg hebben.
16. Zorg dat geen voorwerpen en of vloeistoffen in het apparaat komen om kortsluiting of elektrische schokken te voorkomen.
17. Onderhoud - De gebruiker mag geen reparaties of onderhoud uitvoeren, tenzij dit in de gebruikershandleiding is aangegeven. Alle overige verrichtingen dienen door hiervoor gekwalificeerd personeel te worden uitgevoerd. Bij zichtbare schade aan het apparaat dient u de netstekker uit het stopcontact te verwijderen en het apparaat bij de servicedienst ter reparatie aan te bieden.

Het apparaat moet ook in de volgende gevallen naar de servicedienst worden gebracht:

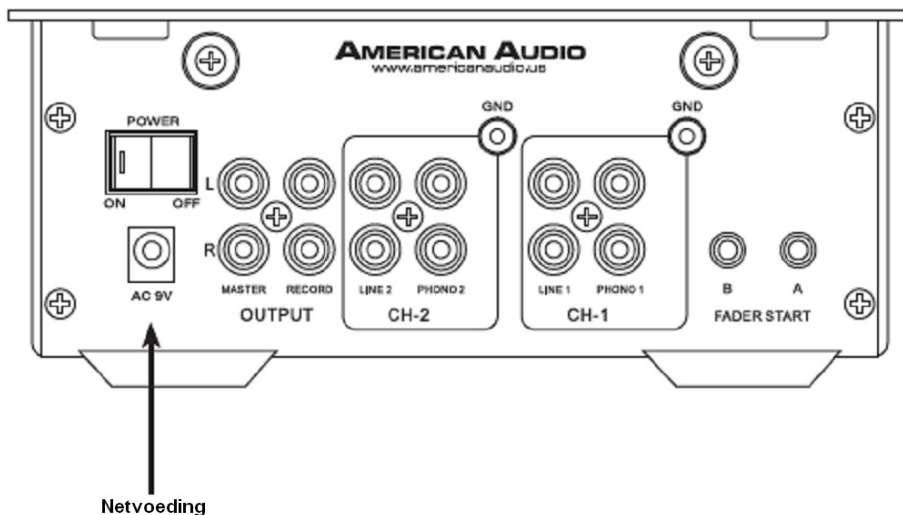
- Kabel of steker zijn beschadigd.
- Vloeistoffen of vreemde voorwerpen zijn in het apparaat gekomen.
- Het apparaat is blootgesteld aan regen of water.
- Het apparaat functioneert niet, of niet volgens de gebruiksaanwijzing.

Gebruik alleen originele onderdelen of onderdelen die door de fabrikant zijn aanbevolen. De garantie vervalt indien er geen originele onderdelen worden gebruikt.

18. Zet alvorens de mixer in te schakelen de gain regelaars op het voorfront op het laagste niveau om schade aan de luidsprekers te voorkomen.

NETVOEDING

- Dit apparaat wordt gevoed met een AC 9V netspanningadapter.
- Gebruik geen andere dan de meegeleverde netspanningadapter.
- Dit apparaat kan op meerdere netspanningen worden aangesloten mits gebruik wordt gemaakt van de passende netspanningadapter.



Serienummer en typenummer van dit apparaat staan op de achterkant. Noteer dit nummer hier en bewaar deze notities.

Typenummer.....
Serienummer.....

Aankoop:

Aankoopdatum.....
Dealer.....
Adres dealer.....
Telefoonnummer dealer.....

Uitpakken

Elke Q-D1 MKII™ wordt uitgebreid getest en gebruiksklaar afgeleverd. Controleer de verpakking nauwkeurig op schade die ontstaan kan zijn tijdens het transport. Indien de verpakking is beschadigd, controleer dan nauwkeurig de Q-D1 MKII™ op eventuele schade en controleer of alle meegeleverde noodzakelijk onderdelen van de Q-D1 MKII™ aanwezig en intact zijn. In geval van schade of het ontbreken van onderdelen, neemt u contact op met uw dealer voor verdere instructies.

Inleiding

Inleiding:

Gefeliciteerd met de aanschaf van uw Q-D1 MKII™ van American Audio®. Dit apparaat is representatief voor American Audio's streven naar het leveren van producten die voldoen aan de hoogst mogelijke kwaliteit voor een betaalbare prijs. Leest u voor de ingebruikname deze gebruikershandleiding aandachtig door. Deze gebruikershandleiding bevat belangrijke informatie met betrekking tot de juiste en veilige bediening van uw nieuwe Q-D1 MKII™.

Klantendienst:

Uw American Audio® dealer kan u behulpzaam zijn met betrekking tot vragen over de ingebruikname en het gebruik van het apparaat. Ook kunt u met vragen of op- en aanmerkingen contact met ons opnemen via onze website www.americanaudio.eu.

E-Mail: service@americanaudio.eu.

Let op! Er zijn geen door de gebruiker te vervangen onderdelen in het apparaat aanwezig. Voer zelf geen reparatie uit indien u niet vooraf door een bevoegde American Audio servicediensttechnicus hiervoor geïnstrueerd bent. Bij zelf uitgevoerde reparaties komt de garantie te vervallen. In het onwaarschijnlijke geval dat uw Q-D1 MKII™ service behoeft, neem dan a.u.b. contact op met de uw American Audio® dealer.

Gooi het verpakkingsmateriaal niet weg. S.v.p. recyclen voor zover mogelijk.

Voorzorgsmaatregelen bij het installeren

Zorg dat de netschakelaar in de "Off" stand staat alvorens apparaten op de mixer aan te sluiten. Controleer of alle aansluitingen correct zijn uitgevoerd alvorens de Q-D1 MKII™ op het elektriciteitsnet aan te sluiten. Alle volume instellingen dienen op nul of op de laagste stand te zijn ingesteld voordat u de Q-D1 MKII™ aanzet. Indien het apparaat blootgesteld is aan extreme temperatuurwisselingen (bijv. na het transport) dient u het apparaat niet meteen in te schakelen. Het ontstane condens kan het apparaat beschadigen. Laat het apparaat uit tot het de kamertemperatuur heeft aangenomen.

Voorwaarden ingebruikname:

- Controleer s.v.p. bij de installatie van het apparaat of het apparaat niet blootgesteld is of was aan extreem hoge temperatuur, hoge luchtvochtigheid of stof.
- Laat geen losse kabels in de omgeving liggen dit kan uzelf of anderen in gevaar brengen.
- Gebruik het apparaat niet in een omgeving met extreem hoge temperatuur (temp. hoger dan 30° C / 100° F) of in een omgeving met extreem lage temperatuur (lager dan 5° C / 40° F)

- Het apparaat niet blootstellen aan direct zonlicht en verwijderd houden van warmtebronnen.
- Bedien het apparaat pas nadat u vertrouwd bent met alle gebruikersfuncties. Laat geen ongekwalificeerde gebruikers, of personen die niet op de hoogte zijn van de gebruikersfuncties van de Q-D1 MKII™ het apparaat bedienen. De meeste schade is het gevolg van ondeskundig gebruik.

Quick start instructie

American Audio bedankt u voor de aanschaf van dit prachtig product. Voor diegene onder u die te ongeduldig is om deze handleiding volledig door te lezen hebben wij een verkorte quick start versie voor u samengesteld. Wij hopen dat u deze instructies leest om bekend te worden met de meest belangrijke punten van de mixer. De Q-D1 MKII™ maakt deel uit van de continue evolutie in audio technologie van American Audio. Dit apparaat is ontwikkeld voor DJ's en door DJ's. We hebben getracht een zo volmaakt en duurzaam mogelijk toestel te bouwen door gebruik te maken van componenten met de allerhoogste kwaliteit.

MASTER LEVEL (1) - BEDIENING HOOFDVOLUME – Met deze knop wordt het uitgangsniveau van het hoofdvolume ingesteld. Probeer een gemiddeld uitgangssignaal van maximaal +4dB aan te houden om vervorming en mogelijke schade aan de luidsprekers te voorkomen. Let op dat deze knop altijd op 0 staat alvorens het apparaat aan te schakelen teneinde schade aan de speakers, veroorzaakt door excessief volume, te voorkomen. Onthoud dat ontstane vervorming in de mixer wordt versterkt in de rest van het audiosysteem.

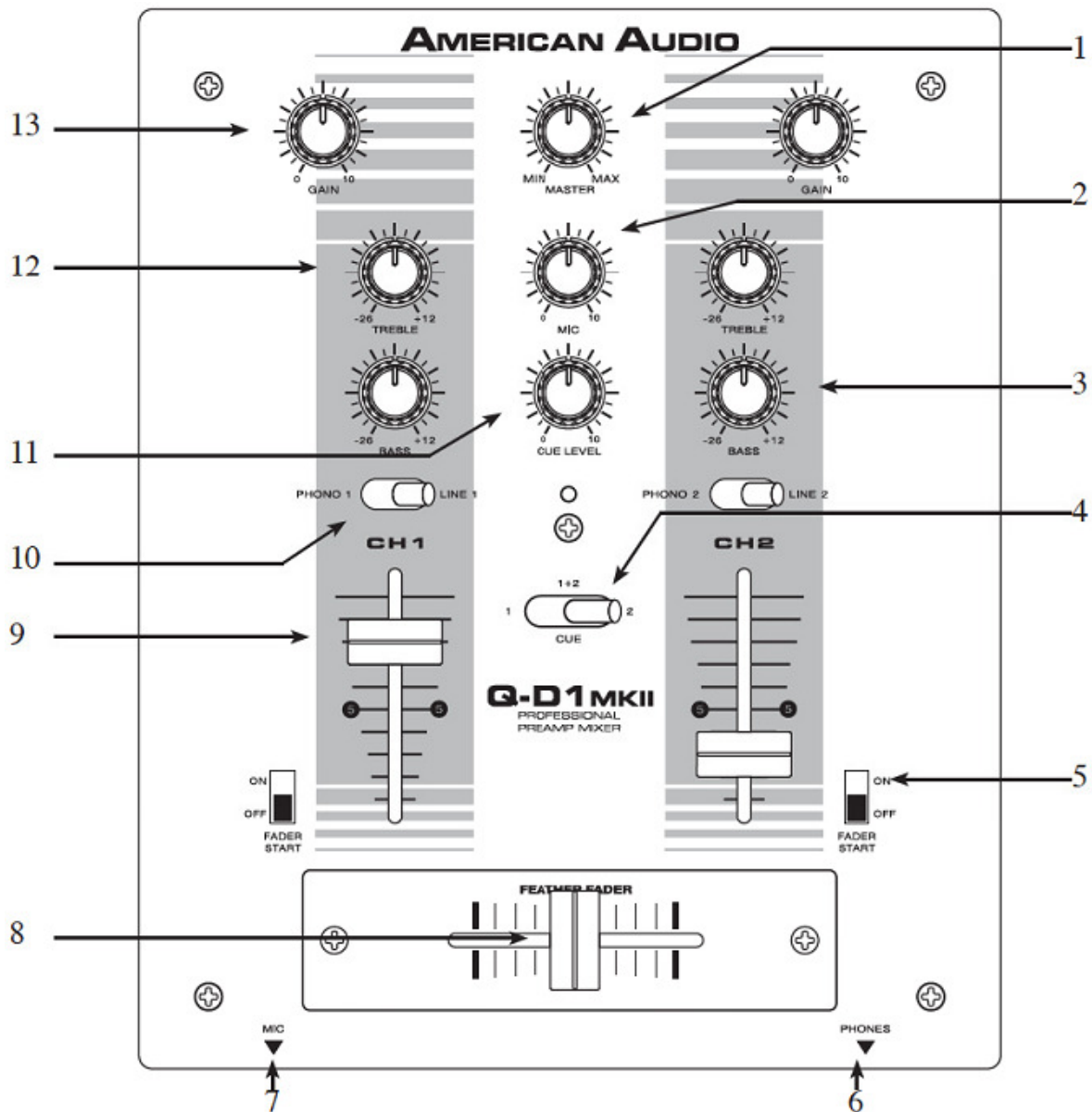
PHONO/LINE KEUZE SCHAKELAAR (10) – Deze schakelaar dient er voor de ingang van het gewenste kanaal van PHONO level naar LINE level en omgekeerd te schakelen. De kanalen 1 en 2 kunnen van PHONO level naar LINE level worden geschakeld. Gebruik "LINE" voor LINE level apparaten zoals CD spelers en Tapedecks. Gebruik "PHONO" alleen voor draaitafels.

CHANNEL GAIN LEVEL (13) – Deze draaiknop bedient het ingangssignaal van een kanaal voor de crossfader. Gebruik de gain control nooit om het uitgangssignaal in te stellen. Het goed instellen van het ingangssignaal verzekerd een onvervormd helder uitgangssignaal. Zet de kanaalfaders in de maximale positie en regel met de gain regelaar het gemiddelde uitgangsniveau op de master level meter op +4dB.

HEADPHONES (6) – Om gehoorschade te voorkomen dient u er zeker van de zijn dat het koptelefoon volume niveau (11) minimaal is voordat u de koptelefoon insteekt. Zet de koptelefoon nooit op voordat u er zeker van bent dat het volume uit staat.

MIC – De microfoon wordt aangesloten met een 1/4" ongebalanceerde Jack aansluiting. De microfoon heeft een onafhankelijke volumeregeling. Zet het microfoonvolume altijd op nul wanneer de microfoon niet wordt gebruikt.

Q-START – Deze functie is te gebruiken in combinatie met American Audio CD spelers die "Q" START compatibel zijn. Met deze functie kan de weergave van een CD speler bediend worden met de crossfader. De AAN/UIT "Q" START schakelaar activeert de fader "Q" start functie.



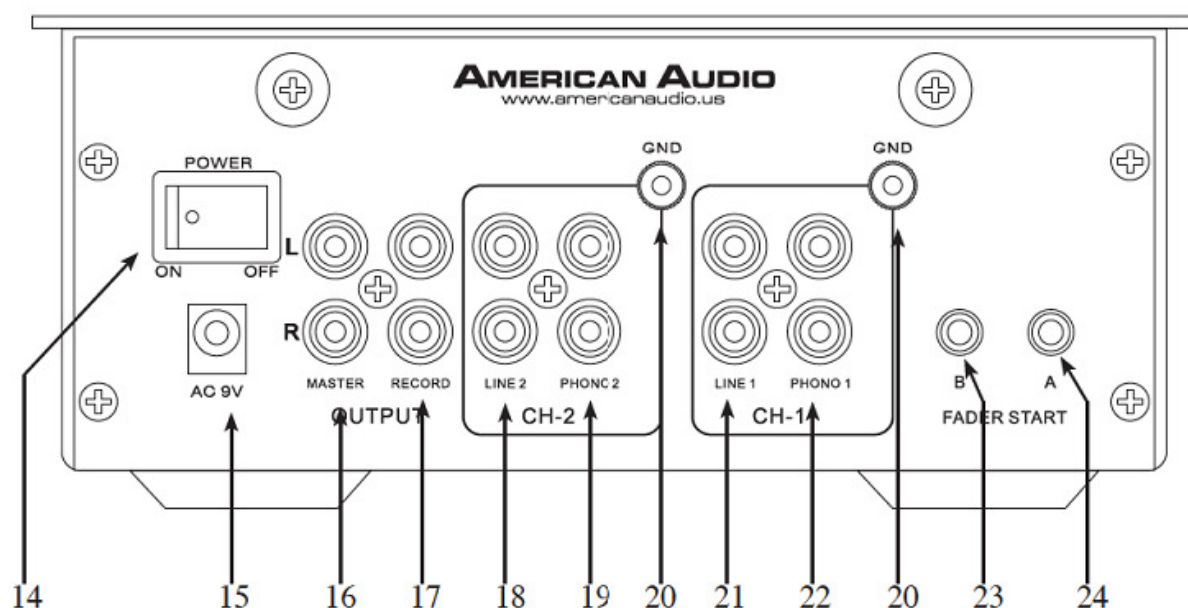
1. **MASTER VOLUME CONTROL - BEDIENING HOOFDVOLUME** – Met deze knop wordt het uitgangsniveau van het hoofdvolume ingesteld. Probeer een gemiddeld uitgangssignaal van maximaal +4dB aan te houden om vervorming te voorkomen. Let op dat deze knop altijd op 0 staat alvorens het apparaat aan te schakelen teneinde schade aan de speakers, veroorzaakt door excessief volume, te voorkomen.
2. **MIC VOLUME CONTROL**– Met deze knop wordt het uitgangsniveau van de microfoon ingesteld. Door de knop met de richting van de klok mee te draaien neemt het uitgangsniveau van de microfoon toe.
3. **CHANNEL BASS CONTROL** – Deze knop wordt gebruikt om het lage tonen niveau van het kanaal in te stellen met een maximale signaalversterking van +12dB of een maximale signaalverzwakking van -26dB. Door de knop tegen de richting van de klok te draaien wordt de hoeveelheid lage tonen van het kanaal verzwakt, door de knop met de richting van de klok mee te draaien wordt de hoeveelheid lage tonen van het kanaal versterkt.

4. **CUE MIXING CONTROL** – Met deze knop wordt een kanaal geselecteerd om te monitoren. Het monitor signaal wordt niet beïnvloedt door de kanaalfaders en ieder kanaal kan individueel gemonitord worden. Sluit de koptelefoon aan op de HEADPHONES JACK. Zet de CUE MIXING CONTROL schakelaar op het gewenste kanaal. Wanneer de CUE MIXING CONTROL schakelaar in de middenstand staat, worden beide kanalen gelijktijdig gemonitord.
5. **Q-START AAN/UIT SCHAKELAAR** – Met deze functie kan de weergave van een compatibele Q-Start Cd speler bediend worden met de crossfader (8). De AAN/UIT “Q” START schakelaar activeert de fader “Q” start functie. Door de CROSSFADER (8) van links naar rechts te schuiven wordt de Cd weergave van de aangesloten CD speler gestart of in CUE positie gezet.
BIJVOORBEELD: De Fader “Q” start functie dient op beide kanalen te zijn geactiveerd. Als de crossfader van de mixer helemaal links staat (speler 1 is in weergavemodus en speler 2 is in cue of pause modus) start speler 2 met weergave zodra de crossfader van de mixer volledig naar rechts wordt geschoven en keert speler 1 terug naar cue modus. Wanneer de crossfader rechts staat en volledig naar links wordt geschoven start speler 1 met weergave en keert speler 2 terug in cue modus. Wanneer de Q-Start schakelaar wordt uitgeschakeld, werkt de fader als normale CROSSFADER.
6. **HEADPHONE JACK** – Op deze uitgang kan de koptelefoon worden aangesloten om de aangesloten muziekbron te kunnen beluisteren. Gebruik alleen koptelefoons met een impedantie tussen 8 ohm en 32 ohm. De meeste DJ koptelefoons hebben een impedantie van 16 ohm. Let op dat het CUE LEVEL VOLUME (11) op de laagste stand is ingesteld alvorens de koptelefoon op te zetten.
7. **MICROPHONE CONNECTOR** – Deze ¼” (6,3mm) connector is voor het aansluiten van een microfoon. Het uitgangsniveau van deze microfoon wordt met een eigen volume regelaar “Mic Level” bediend (2).
8. **FEATHER FADER PLUS CROSSFADER** – Met deze schuif kan het uitgangssignaal van kanaal een en kanaal twee worden samengevoegd. Als de schuif helemaal naar links staat (kanaal een), wordt het uitgangssignaal van kanaal een bediend door het niveau van het hoofdvolume. Hetzelfde geldt voor kanaal twee. Door de schuif te bewegen varieert het uitgangsniveau van respectievelijk kanaal een of twee. Als de schuif in het midden is gepositioneerd, is het uitgangssignaal van kanaal een en twee gelijk.
9. **CHANNEL VOLUME FADER** – Met deze fader wordt het uitgangssignaal van de op het betreffende kanaal aangesloten weergavebron geregeld. Het Master volume wordt met de Master Volume Control (1) geregeld.
10. **SOURCE SELECTOR SCHAKELAAR** – Met deze schakelaar wordt de gewenste weergavebron voor elk kanaal geselecteerd. Per kanaal kan één bron gelijktijdig geselecteerd worden. Om een draaitafel te kunnen gebruiken moet deze schakelaar in de “phono” positie staan.
11. **CUE LEVEL VOLUME CONTROL** – Met deze knop wordt het uitgangsniveau van de koptelefoon ingesteld. Door de knop met de richting van de klok mee te draaien neemt het uitgangsvolume van de koptelefoon toe.
12. **CHANNEL TREBLE CONTROL** – Deze knop wordt gebruikt om het hoge tonen niveau van het kanaal in te stellen met een maximale signaalversterking van +12dB of een maximale signaalverzwakking van -26dB. Door de knop tegen de richting van de klok te draaien wordt de hoeveelheid hoge tonen van het kanaal verzwakt, door de knop met de richting van de klok mee te draaien wordt de hoeveelheid hoge tonen van het kanaal versterkt.
13. **CHANNEL GAIN CONTROL** – Deze draaiknop bedient het ingangssignaal van een kanaal. Gebruik de gain control nooit om het uitgangssignaal in te stellen. Het goed instellen van het ingangssignaal verzekert een onvervormd helder uitgangssignaal. Een foutieve gain instelling veroorzaakt een vervormd signaal en kan uiteindelijk schade aan de luidsprekers veroorzaken. Volg de volgende stappen voor het goed instellen van het ingangssignaal:
 1. De MASTER VOLUME CONTROL (1) is ingesteld op 8.

2. Stel de CHANNEL FADER (9) in op level 8.
3. Start weergave van een audiobron die is aangesloten op het in te stellen kanaal.
4. Stel het uitgangsvolume met gebruik van de GAIN CONTROL in op +4 dB.

Hoofdfuncties en bedieningsorganen

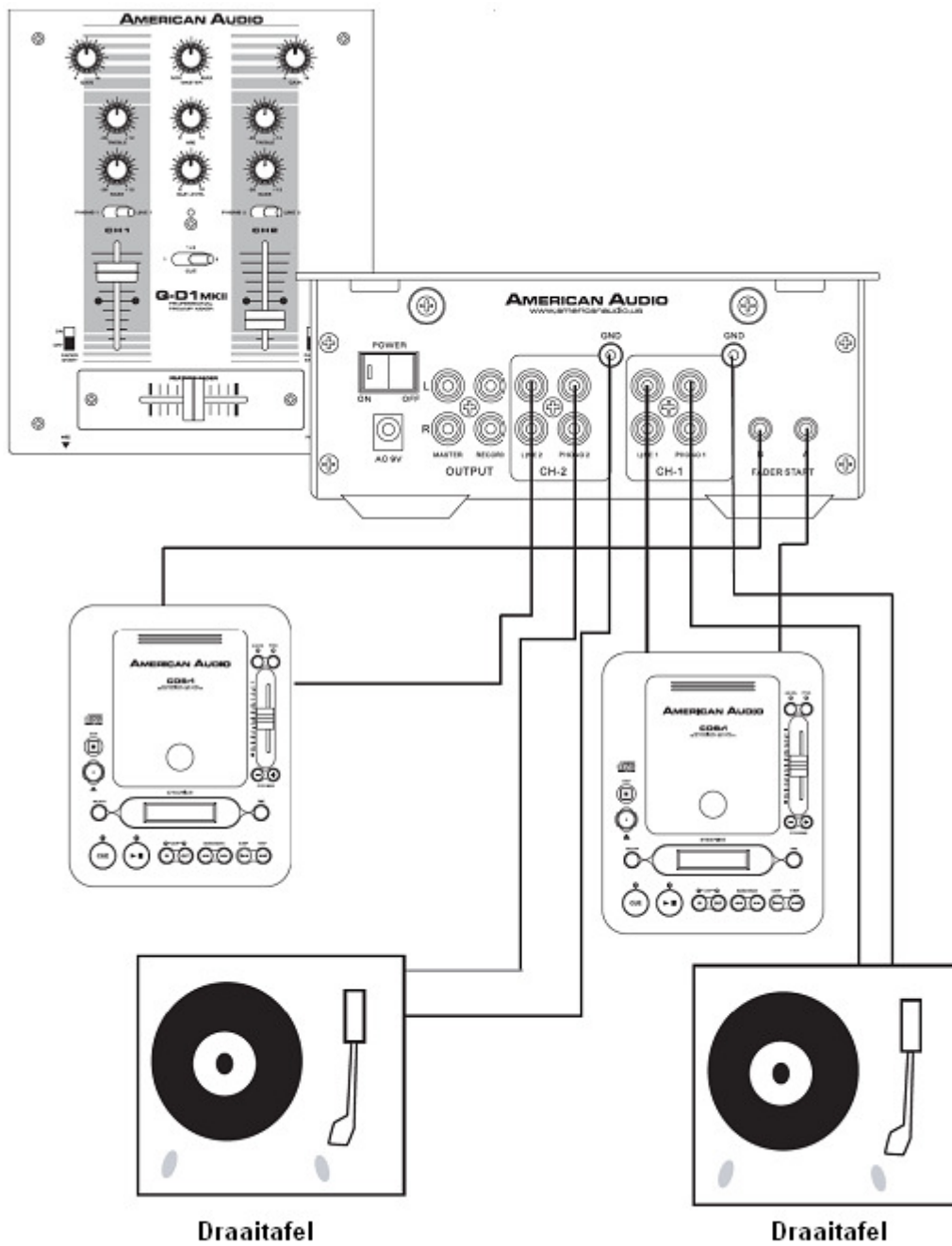
achterpaneel



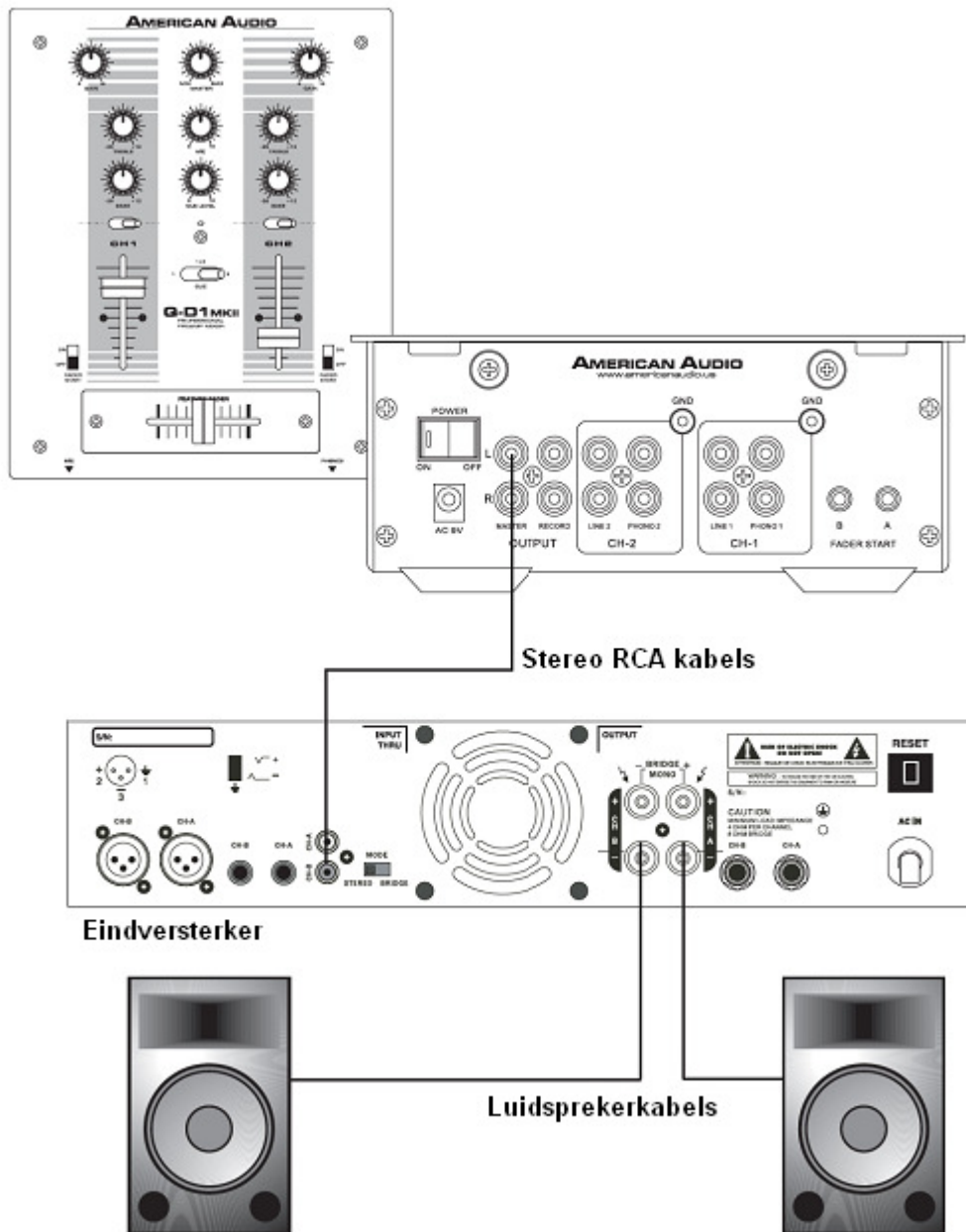
- 14. HOOFD POWER SCHAKELAAR** – Dit is de aan/uit schakelaar voor de spanning van het apparaat. Controleer alle aansluitingen van de mixer alvorens de netspanning in te schakelen. Zorg er ook voor dat de versterker uit staat wanneer de mixer wordt ingeschakeld. Om gevaarlijke knallen in het geluidstelsel te voorkomen dient de mixer als eerste te worden ingeschakeld en als laatste te worden uitgeschakeld.
- 15. AC INGANG** – Op deze connector wordt de netspanningadapter aangesloten. Gebruik alleen de meegeleverde adapter om schade aan het apparaat te voorkomen. Het apparaat ontvangt een spanning van AC 9V/1000mA.
- 16. RCA MASTER UITGANGEN** – De RCA connectoren sturen een ongebalanceerd laagspannings uitgangssignaal. Het linker kanaal is duidelijk gekenmerkt met een L en de kleurcode wit. Het rechter kanaal is duidelijk gekenmerkt met een R en de kleurcode rood.
- 17. REC OUT** – Dit is een ongebalanceerde uitgang bedoeld voor opname door tape en cd-recorders. Het Record Out (REC OUT) level is alleen afhankelijk van het CHANNEL FADER LEVEL (9) en niet van de MASTER VOLUME regeling (1).
- 18. KANAAL 2: LINE 2 RCA INGANGSCONNECTOREN** – Deze aansluitingen zijn bedoeld als Line Level ingang voor het aansluiten van CD spelers of Tape Decks. Line Level muziekinstrumenten met stereo uitgangen zoals Ritme boxen of samplers moeten ook op de Line ingangen worden aangesloten. Draaitafels moeten alleen op de "Phono" ingangen worden aangesloten. De rood gekleurde RCA aansluiting is de ingang van het rechter kanaal, de wit gekleurde aansluiting is de ingang van het linker kanaal. Het uitgangssignaal van het op deze ingangen aangesloten apparaat wordt bediend met de FADER van kanaal 2.

- 19. KANAAL 2: PHONO 2 INGANGSCONNECTOREN** – Sluit draaitafels uitgerust met een MM element aan op de PHONO 2 ingangen. (alle DJ draaitafels maken gebruik van MM elementen). De rood gekleurde RCA aansluiting is de ingang van het rechter kanaal, de wit gekleurde aansluiting is de ingang van het linker kanaal. Het uitgangssignaal van het op deze ingangen aangesloten apparaat wordt bediend met de FADER van kanaal 2.
- 20. GND (GROUND TERMINAL)** – Sluit de aarddraden van de draaitafels aan op een van de aardaansluitingen. Dit zal het brommen van het draaitafelement reduceren.
- 21. KANAAL 1: LINE 1 RCA INGANGSCONNECTOREN** – Deze aansluitingen zijn bedoeld als Line Level ingang voor het aansluiten van CD spelers of Tape Decks. Line Level muziekinstrumenten met stereo uitgangen zoals Ritme boxen of samplers moeten ook op de Line ingangen worden aangesloten. Draaitafels moeten alleen op de “Phono” ingangen worden aangesloten. De rood gekleurde RCA aansluiting is de ingang van het rechter kanaal, de wit gekleurde aansluiting is de ingang van het linker kanaal. Het uitgangssignaal van het op deze ingangen aangesloten apparaat wordt bediend met de FADER van kanaal 1
- 22. KANAAL 1: PHONO 1 INGANGSCONNECTOREN** – Sluit draaitafels uitgerust met een MM element aan op de PHONO 1 ingangen. (alle DJ draaitafels maken gebruik van MM elementen). De rood gekleurde RCA aansluiting is de ingang van het rechter kanaal, de wit gekleurde aansluiting is de ingang van het linker kanaal. Het uitgangssignaal van het op deze ingangen aangesloten apparaat wordt bediend met de FADER van kanaal 1
- 23. PLAYER B CONTROL** – Deze aansluiting worden gebruikt om de “Q-START” functie tussen de mixer en een compatibele American Audio CD speler te gebruiken. Sluit de mini Jack plug van de CD speler aan op deze connector. De Q-Start functie van speler B wordt bediend door de linker zijde van de CROSSFADER (8). Raadpleeg de handleiding van de CD speler voor meer informatie over de Q-Start functie. Maak alleen gebruik van de met de CD speler meegeleverde kabels met mono mini Jack pluggen om beschadiging aan mixer of CD speler te voorkomen.
- 24. PLAYER A CONTROL** – Deze aansluiting worden gebruikt om de “Q-START” functie tussen de mixer en een compatibele American Audio CD speler te gebruiken. Sluit de mini Jack plug van de CD speler aan op deze connector. De Q-Start functie van speler A wordt bediend door de rechter zijde van de CROSSFADER (8). Raadpleeg de handleiding van de CD speler voor meer informatie over de Q-Start functie. Maak alleen gebruik van de met de CD speler meegeleverde kabels met mono mini Jack pluggen om beschadiging aan mixer of CD speler te voorkomen.

Typische mixer ingangen aansluiting



Typische mixer uitgangen aansluiting



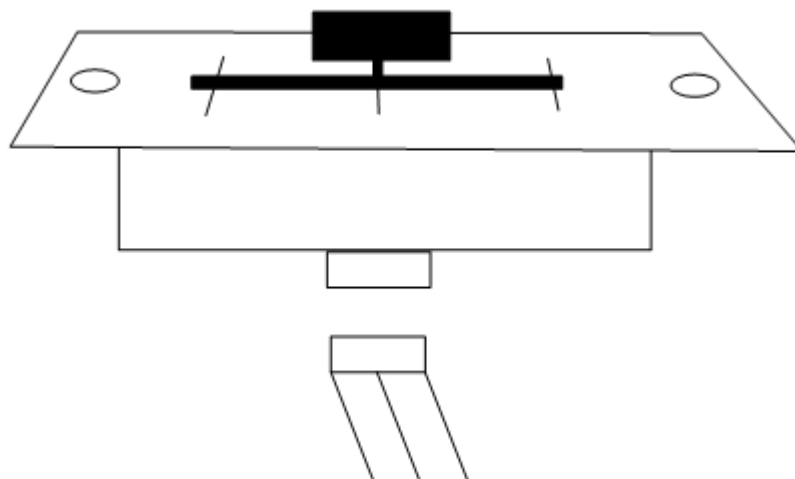
Onderhoud

Schoonmaken apparaat: De mixer dient regelmatig gereinigd te worden en te worden ontdaan van aanslag ontstaan door nevel, rook en stof. De schoonmaakfrequentie is afhankelijk van de omgeving waarin het apparaat wordt gebruikt. Bij veelvuldig gebruik in een club adviseren we het apparaat maandelijks te reinigen.

- Gebruik normale glasreiniger en een zachte doek om de behuizing te reinigen.
- Gebruik speciale reiniger voor elektronische apparatuur en spuit deze in en rond de knoppen en schakelaars. Dit voorkomt ophoping van stof en vuil hetgeen een goed functioneren kan belemmeren.
- Aanbevolen wordt het apparaat iedere 30-60 dagen te reinigen.

Zorg dat alle onderdelen en de behuizing volledig droog zijn alvorens het apparaat weer op de netspanning aan te sluiten.

Vervangen Crossfader



De crossfader is “Hot Swapable”, hetgeen betekent dat de crossfader te allen tijde vervangen kan worden, zelfs als het apparaat op de stroomvoorziening is aangesloten.

Vervangen van de crossfader:

1. Gebruik een phillips schroevendraaier om de roestvrijstalen schroeven waarmee de frontplaat van de mixer is bevestigd los te schroeven.
2. Trek de crossfader knop voorzichtig van de as van de schuifpotmeter. Til de frontplaat van de mixer op om bij de crossfader te komen. Trek de crossfader voorzichtig omhoog.
3. Maak de flatcable los waarmee de crossfader aan de print is bevestigd. Meem de crossfader bij de behuizing en trek connector los van de print (Niet lostrekken aan de flatcable). De connector is zo ontworpen dat deze maar op een manier past.
4. Schroef de massa kabel los van de print. Maak nu de crossfader los van de frontplaat en vervang deze door een nieuwe crossfader. Maak de massa kabel weer vast aan de print voor de crossfader.
5. Sluit de nieuwe crossfader aan op de flatcable en plaats hem terug in omgekeerde volgorde.

Problemen oplossen

Problemen oplossen: Hieronder staan een aantal mogelijk problemen met de bijbehorende oplossingen.

Het apparaat schakelt niet in:

1. Controleer of het apparaat juist op de netspanning is aangesloten.

Er is vrijwel geen of heel zacht geluid:

1. Controleer de Input Selector Switch. Zorg er voor dat deze op het weer te geven apparaat staat.
2. Controleer op de aansluitkabels correct zijn aangesloten.

Het geluid is vervormd:

1. Controleer of de gain regeling niet te hoog staat.

De Crossfader werkt niet:

1. Controleer of de desbetreffende kanalen aan de crossfader zijn toegewezen.

Technische gegevens

Type:	Model: American Audio® Q-D1 MKII™ 2-kanaal mixer
Spanning:	AC 9V/1000mA
Afmetingen:	192mm (B) x 236mm (D) x 82 (H)
Gewicht:	2,3 kg / 5,5 Lbs.
Crossfader:	Fader met lage massaweerstand
Opgenomen vermogen:	10W typical
Hoofdtelefoon impedantie:	16 Ohm
Omgevingscondities:	Werktemperatuur: tussen 5 en 35 graden Celsius; Luchtvochtigheid: tussen 25 en 85% (geen condensvorming); Opslagtemperatuur: tussen -20 en 60 graden Celsius.

Ingangsgevoeligheid (level/impedantie) Let op! 0dBV uitgang, belasting = 100K Ohm, maximale gain

LINE:	10K Ohm /-14dBV (200mV) +/-2dB
PHONO:	47K Ohm /-50dBV (3,16mV) +/-2dB
MIC:	2,2K Ohm /-60dBV (1mV) +/-2dB
MASTER:	1K Ohm
REC:	1K Ohm / -10dBV (316mV) +/-2dB

Maximale ingang (1KHz, Master output THD=0,5%, EQ recht,maximale gain)

LINE:	meer dan +4dBV
PHONO:	meer dan -32dBV
MIC:	meer dan -42dBV

Maximale uitgang (totale harmonische vervorming = 1%, maximale gain, EQ recht)

MASTER (RCA):	meer dan 18dBV (8,0V) bij belasting 100K Ohm
PHONES:	meer dan 4dB (1,6V) bij belasting 32 OHM)

KANAAL BALANCE (EQ recht, belasting = 47K Ohm): binnen 3 dB

Frequentie karakteristiek (Maximale gain, 20kHz LPF, EQ recht, A-gewogen):

LINE: 20-20KHz +/-1dB
PHONO: 20-20KHz +/-1,5dB (RIAA)
MIC: 20-20KHz +/-2dB

Opmerking: 0dBV = 1 Vrms

Signaal/ruis verhouding: (maximale gain, EQ recht, 20KHz LPF, A gewogen):

LINE: minder dan -90dBV
PHONO: minder dan -70dBV
MIC: minder dan -60dBV

Kanaalscheiding: meer dan 70dB bij 1KHz tussen L en R kanaal
meer dan 70dB bij 1KHz tussen kanalen

Kanaal equalizer:

EQ Bass: +12 +/-2dB bij 100Hz
-26 +/-3dB bij 100Hz
EQ Treble: +12 +/-2dB bij 10Hz
-19 +/-3dB bij 10Hz

Maximale versterking Fader:

Kanaal Fader: meer dan 80dB bij 1KHz
Crossfader: meer dan 80dB bij 1KHz

ATTENTIE: Specificaties, drukfouten en aanpassingen in het ontwerp van het apparaat onder voorbehoud.

ROHS - Een belangrijke bijdrage tot behoud van ons milieu

Geachte klant,

Het Europees Parlement heeft een aantal richtlijnen opgesteld waarin het gebruik van gevaarlijke stoffen wordt verboden of verminderd. Deze regeling, genaamd ROHS, is een veel besproken thema in de elektronica branche.

Er worden o.a. een zestal stoffen verboden:

Lood (Pb), kwikzilver (Hg), zeswaardig chroom (CR VI), cadmium (Cd), broomhoudende vlamvertragers (PBB en PBDE).

Deze richtlijnen gelden voor alle elektrische en elektronische apparatuur, kortom alle elektrische apparaten die we thuis of op het werk gebruiken.

Als fabrikant van de apparaten met de merknamen AMERICAN AUDIO, AMERICAN DJ en ELATION professional zijn wij verplicht ons aan deze richtlijnen te houden. Reeds 2 jaar voor het ingaan van de ROHS richtlijnen zijn wij gestart met het zoeken naar alternatieve, milieu vriendelijke materialen en productieprocessen. Ruim voor de ingangsdatum van de ROHS richtlijnen werden al onze apparaten volgens de normen van het Europees Parlement geproduceerd. Door regelmatige controles en materiaaltests vergewissen we ons dat de toegepaste onderdelen steeds aan de richtlijnen voldoen en dat de producten zo vriendelijk mogelijk worden geproduceerd.

De ROHS regeling is een belangrijke stap voor het behoud van ons milieu. Wij als fabrikant voelen ons verantwoordelijk om hieraan ons deel bij te dragen.

WEEE - Afvoeren en recyclen van elektrische en elektronische apparatuur

Jaarlijks worden er wereldwijd duizenden tonnen milieuverontreinigende elektronicaonderdelen op de vuilstortplaatsen gedumpt. Om een verantwoord afvoeren en recyclen van elektronische onderdelen te garanderen heeft het Europees Parlement de WEEE (Waste of Electrical and Electronical Equipment) richtlijnen opgesteld.

Als fabrikant zijn wij bij de Nederlandse stichting NVMP aangesloten onder aansluitnummer 1312. Deze vereniging regelt de inzameling en verwerking van elektrische apparaten, die betaald wordt uit een verwijderingsbijdrage.

Net als de eerder genoemde ROHS is de WEEE een belangrijke bijdrage tot behoud van het milieu en werken wij graag mee om de natuur door deze manier van recyclen te ontlasten.

Neem voor vragen of suggesties contact op met: info@americanaudio.eu



A.D.J. Supply Europe B.V.
Junostraat 2
6468 EW Kerkrade
The Netherlands
www.americanaudio.eu