



# REVO

## XPRESS



### GEBRUIKERSHANDLEIDING

**A.D.J. Supply Europe B.V.**  
Junostraat 2  
6468 EW Kerkrade  
The Netherlands  
[www.americandj.eu](http://www.americandj.eu)

Hoofdfuncties.....	2
Introductie.....	3
Veiligheidsvoorschriften met betrekking tot elektriciteit.....	4
Algemene veiligheidsvoorschriften.....	5
Installatie.....	6
Systeemmenu.....	8
Bediening.....	11
4-kanaal DMX kenmerken.....	12
257 kanaal DMX Kenmerken.....	13
UC3 Controller.....	13
Doorlussen Netspanning.....	13
Vervangen zekering.....	13
Onderhoud.....	14
Problemen oplossen.....	14
Technische gegevens.....	14
ROHS.....	15
WEEE.....	15
Notities.....	16

- DMX-512 protocol compatibel (4 of 256 DMX kanalen)
- RGB + wit
- 4 werkmodi: Sound Active, Show Modus, Static Color Modus en DMX Modus
- Ingebouwde microfoon
- Digitaal display voor adressering en functie-instellingen
- Bedienbaar via UC3 controller (optioneel leverbaar)
- 12 voorgeprogrammeerde shows
- Netspanning is op het apparaat door te koppelen

**Algemene instructie:** Lees a.u.b. de instructies in deze handleiding zorgvuldig en grondig door alvorens het apparaat in gebruik te nemen. Deze instructies bevatten belangrijke informatie met betrekking tot veiligheid en onderhoud tijdens gebruik. Bewaar deze instructie bij het apparaat.

**Uitpakken:** Bedankt voor de aanschaf van de Revo XPress van American DJ®. Elke Revo XPress wordt uitgebreid getest, zorgvuldig verpakt en gebruiksklaar geleverd. Controleer de verpakking nauwkeurig op schade die ontstaan kan zijn tijdens het transport. Indien de verpakking is beschadigd, controleer dan nauwkeurig de Revo XPress op eventuele schade en controleer of alle meegeleverde noodzakelijk onderdelen van de Revo XPress aanwezig en intact zijn. In geval van schade of het ontbreken van onderdelen, neemt u contact op met uw American DJ® dealer.

Gooi het verpakkingsmateriaal niet weg. S.v.p. recyclen voor zover mogelijk.

**Introductie:** De Revo XPress maakt onderdeel uit van American DJ's streven naar het creëren van betaalbare en kwalitatief hoogwaardige intelligente lichteffecten. De Revo Xpress is een intelligent DMX LED effect. Het apparaat heeft een 4-kanaal en een 256-kanaal DMX modus. De Revo XPress heeft vier verschillende werkmodi; show mode, sound-active mode, static color mode of in een Master/Slave configuratie. Het apparaat heeft 12 voorgeprogrammeerde programma's. De Revo XPress kan als stand alone effect worden gebruikt of in een meervoudig geschakelde Master/Slave configuratie. Ook kan het apparaat via DMX gestuurd worden. Gebruik voor het beste resultaat rook of speciale effect rook, dit versterkt het effect van de geprojecteerde stralen.

**Waarschuwing!** Kijk nooit rechtstreeks in de lichtbron. Vermijd dit ten allen tijde, dit kan leiden tot ernstig oogletsel.

**Waarschuwing!** Ter voorkoming van elektrische schok of brand, het apparaat niet blootstellen aan regen of vocht.

**Let op!** Er zijn geen onderdelen in het apparaat aanwezig die onderhoud behoeven. Reparaties mogen niet door gebruikers worden uitgevoerd, hiermee vervalt de fabrieksgarantie. In het onwaarschijnlijke geval dat het apparaat reparatie behoeft, neem dan contact op met uw lokale dealer of stuur een mail naar [service@americandj.eu](mailto:service@americandj.eu).

American DJ® is niet aansprakelijk voor schade die is veroorzaakt door het niet naleven van deze gebruikershandleiding of door schade die is veroorzaakt door ongeautoriseerde aanpassingen van het apparaat.

Waarschuwing: ter voorkoming van brandgevaar en elektrische schok moet het apparaat beschermd worden tegen water en vocht.

LET OP! Ter voorkoming van elektrische schok alleen gebruik maken van het originele netsnoer. Maak geen gebruik van een verlengkabel of tussenstuk met een steker die niet volledig in het stopcontact past.

Attentie:

1. Zorg ervoor dat het netsnoer niet wordt beschadigd, bijvoorbeeld doordat de kabel wordt gedraaid, geknikt of bekneld raakt. Beschadigingen kunnen leiden tot elektrische schok, brandgevaar of storing in het apparaat. Houd het stopcontact vast als u de steker eruit trekt. Niet aan de kabel trekken.
2. Ter voorkoming van een elektrische schok mag de behuizing nooit worden geopend als het apparaat op de netspanning is aangesloten. Bij problemen kunt u contact opnemen met uw American DJ® dealer.
3. Geen metalen voorwerpen in het apparaat steken of vloeistoffen in het apparaat gieten. Dit kan leiden tot een elektrische schok of storing in het apparaat.

LET OP! Andere toepassingen of instellingen dan in deze handleiding beschreven worden, kunnen gevaarlijke straling veroorzaken. De speler mag alleen door gekwalificeerd personeel afgeregeld en onderhouden worden.

LET OP. Het apparaat kan storingen in de ontvangst van radio- en televisieontvangst veroorzaken.

Lees voor gebruik de gebruikershandleiding zorgvuldig door. De gebruikershandleiding bevat belangrijke informatie over de veiligheid bij het gebruik en over het onderhoud van dit apparaat. Let vooral op de symbolen en waarschuwingstekens die op het apparaat en in de gebruikershandleiding staan. Bewaar deze handleiding bij het apparaat.

	<b>PAS OP!</b>	
	niet openen - gevaar voor elektrische schok	
Pas op: teneinde het risico van een elektrische schok te verkleinen mag de behuizing niet worden geopend. Reparaties of veranderingen mogen niet door gebruikers worden uitgevoerd. Wendt u zich tot een erkende American DJ® dealer.		
	Dit symbool waarschuwt de gebruiker voor ongeïsoleerde onderdelen in het apparaat waar spanning op staat. Het negeren van dit symbool kan ernstig letsel, een ongeval of de dood tot gevolg hebben.	
	Dit symbool geeft aan dat er in de handleiding belangrijke informatie staat voor gebruik en onderhoud. Het negeren van deze informatie kan leiden tot persoonlijk letsel of beschadiging van het product.	

1. Handleiding lezen - Voor gebruik van de apparatuur de gebruikershandleiding zorgvuldig lezen en de handleiding bewaren.
2. Waarschuwingen in acht nemen - Alle waarschuwingen op het product en in de gebruikershandleiding dienen precies opgevolgd te worden. Verwijder geen waarschuwingstekens van het product.
3. Reinig het apparaat alleen met een pluisvrije droge doek. Gebruik geen agressieve poetsmiddelen of middelen die oplosmiddel bevatten.
4. Gebruik geen accessoires die niet door de fabrikant worden aanbevolen.
5. Water en vocht - Het apparaat mag NIET in de buurt van water gebruikt worden. Bijv. naast het bad, wasbak, spoelbak, in een vochtige kelder, in de buurt van het zwembad en/of vergelijkbare plaatsen.
6. Plaats het apparaat op een stabiele ondergrond, zodanig dat het in geen geval naar beneden kan vallen.
7. Vervoer het apparaat voorzichtig, bij voorkeur in de originele verpakking of in een daarvoor bedoelde flightcase. Vermijdt schokken en stoten.
8. Oeningen dienen voor de ventilatie en voorkomen oververhitting. Ventilatie is noodzakelijk om het betrouwbaar functioneren van het apparaat te garanderen. Oeningen mogen niet afgedekt worden of verstopt raken. Oververhitting leidt tot storingen en verhoogt de kans op brandgevaar. Het apparaat mag niet op een bed, bank, tapijt of een vergelijkbare ondergrond geplaatst worden. Het apparaat mag niet in een boekenkast of in een rek ingebouwd worden, tenzij de noodzakelijke ventilatie gegarandeerd is.
9. Hittebronnen - Het apparaat verwijderd houden van warmtebronnen zoals radiatoren, verwarmingselementen, ovens en andere apparatuur (incl. versterkers) die hitte produceren.
10. Stroomvoorziening - De Revo XPress mag alleen worden aangesloten op een stroomvoorziening zoals aangegeven in de gebruikershandleiding of op het apparaat. Sluit het apparaat nooit aan op een dimmer.
11. Wanneer het apparaat is geleverd met een netstekker met randaarde (VDE), dan dient deze ook op een stopcontact met randaarde te worden aangesloten. Dit is belangrijk voor een goede werking en verhoogt de veiligheid.
12. Aansluitkabels dienen zo te worden gelegd dat men er niet over kan struikelen. Voorkom dat kabels geknikt worden of bekneld raken. Sluit de stekers alleen aan op de daarvoor bedoelde aansluitingen.
13. Indien een buitenantenne direct of indirect op het apparaat is aangesloten, dient u de voorschriften voor het plaatsen en aarden van antennes op te volgen. Dit ter voorkoming van blikseminslag. Plaats nooit een buitenantenne in de buurt van hoogspanningsmasten of hoogspanningskabels.
14. Trek bij onweer de netstekker uit het stopcontact om het apparaat voor stroompieken op het net te beveiligen. Een blikseminslag op het lichtnet zal het apparaat naar alle waarschijnlijkheid beschadigen.
15. Voorkom overbelasting van de elektriciteitsgroep. Overbelasting kan brandgevaar tot gevolg hebben.
16. Zorg dat geen voorwerpen en of vloeistoffen in het apparaat komen om kortsluiting of elektrische schokken te voorkomen.
17. Onderhoud - De gebruiker mag geen reparaties of onderhoud uitvoeren, tenzij dit in de gebruikershandleiding is aangegeven. Alle overige verrichtingen dienen door hiervoor gekwalificeerd personeel te worden uitgevoerd. Bij zichtbare schade aan het apparaat dient u de netstekker uit het stopcontact te verwijderen en het apparaat bij de servicedienst ter reparatie aan te bieden.

Het apparaat moet ook in de volgende gevallen naar de servicedienst worden gebracht:

- Kabel of steker zijn beschadigd.
- Vloeistoffen of vreemde voorwerpen zijn in het apparaat gekomen.
- Het apparaat is blootgesteld aan regen of water.
- Het apparaat functioneert niet, of niet volgens de gebruiksaanwijzing.

18. Gebruik alleen originele onderdelen of onderdelen die door de fabrikant zijn aanbevolen. De garantie vervalt indien er geen originele onderdelen worden gebruikt.

Serienummer en typenummer van dit apparaat staan op de achterkant. Noteer dit nummer hier en bewaar deze notities.

Typenummer.....  
Serienummer.....

Aankoop:  
Aankoopdatum.....

Dealer.....  
Adres dealer.....  
Telefoonnummer dealer.....

## Revo XPress

## Installatie

**Stroomvoorziening:** De Revo XPress is uitgevoerd met een elektronische ballast die zich automatisch instelt op de juiste netspanning wanneer de Revo XPress op de netspanning wordt aangesloten. Met deze elektronische ballast kan het apparaat overal direct worden aangesloten en worden gebruikt, ongeacht de hoogte van de netspanning. Gebruik alleen de bijgeleverde I.E.C. netkabel.

**DMX-512:** DMX is de afkorting van Digital Multiplex en is een universeel internationaal protocol voor communicatie tussen intelligente effecten en controllers. Een DMX controller stuurt data instructies naar het aangesloten effect. DMX data wordt serieel van lichteffect naar lichteffect doorgeschakeld via de DATA "IN" en DATA "OUT" XLR aansluitingen op alle DMX apparaten (de meeste controllers hebben alleen een DATA "OUT" aansluiting).

**DMX Linking:** DMX is een taal waarmee alle merken en modellen van verschillende fabrikanten, indien ze DMX compatibel zijn, met elkaar verbonden, en door één besturingsorgaan bediend kunnen worden. Om gegarandeerd te zijn van correcte DMX data transmissie dient u steeds de kortst mogelijke kabel te gebruiken. De volgorde waarin de lichteffecten zijn aangesloten op een DMX leiding heeft geen invloed op de DMX adressering. Bijv.: een lichteffect met DMX adres 1 kan willekeurig op de DMX lijn worden aangesloten, in het midden, in het begin of op het einde. Indien een lichteffect geprogrammeerd is met adres 1, zal de controller alle data gericht aan adres 1 naar het specifieke apparaat zenden, ongeacht de positie in de DMX lijn.

## DATA KABEL (DMX kabel) productvereisten (voor DMX en Master/Slave toepassing):



De Revo XPress kan via het DMX-512 protocol gestuurd worden. De Revo XPress is een 4-kanaal of een 256-kanaal DMX apparaat. Het DMX adres wordt elektronisch ingevoerd op het achterpaneel van de Revo XPress. Zowel het apparaat als de DMX controller moeten een 3-polige XLR connector voor data-ingang en data-uitgang hebben (zie fig. 1). Indien u uw eigen kabels maakt dient u erop te letten 2-aderige afgeschermd kabel te gebruiken (te verkrijgen bij de professionele licht- en geluidsvakhandel). De kabels moeten voorzien zijn van een mannelijke en vrouwelijke XLR connector. Let er ook op dat de DMX kabel in serie en niet parallel wordt aangesloten.

Fig. 1

**OPMERKING:** Volg figuur twee en drie, indien u uw eigen kabel maakt. Gebruik de aardlip van de XLR connector niet. De afscherming van de DMX kabel wordt niet op de aardlip of op de behuizing van de XLR connector aangesloten. Dit kan kortsluiting veroorzaken of onberekenbaar functioneren ten gevolge hebben.

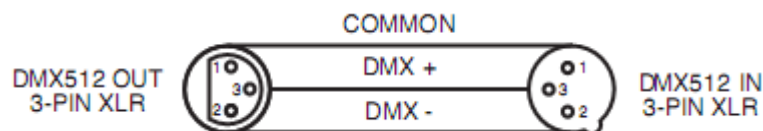


Fig. 2

XLR Pinbezetting
Pin 1 = massa
Pin 2 = - signaal
Pin 3 = + signaal

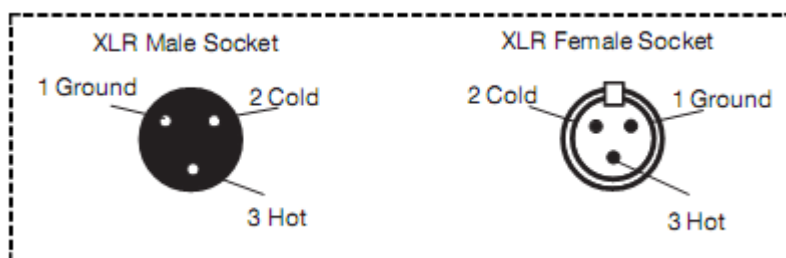


Fig. 3

**EXTRA AANWIJZING:** Afsluitweerstand. Indien langere stukken kabel worden gebruikt, wordt het aanbevolen om een afsluitweerstand te gebruiken op het laatste apparaat teneinde storingen te voorkomen. Een afsluitweerstand is een 120 Ohm ¼ watt weerstand die is verbonden tussen pin 2 en 3 van een mannelijke XLR connector (DATA + en DATA -). Deze afsluitweerstand wordt op de vrouwelijke XLR connector aangesloten van het laatste apparaat in de DMX keten en dient als eindstop van het circuit. Het gebruik van een afsluitweerstand (ADJ onderdeel nummer 392128) verkleint de kans op storingen. (Zie Fig. 4)



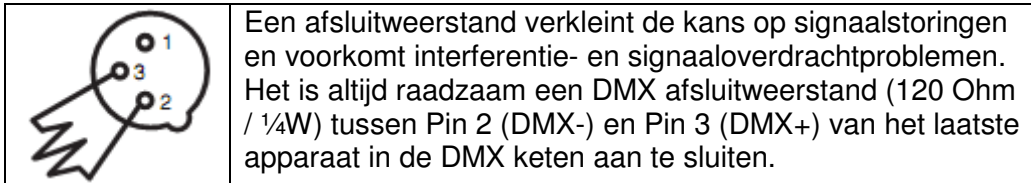


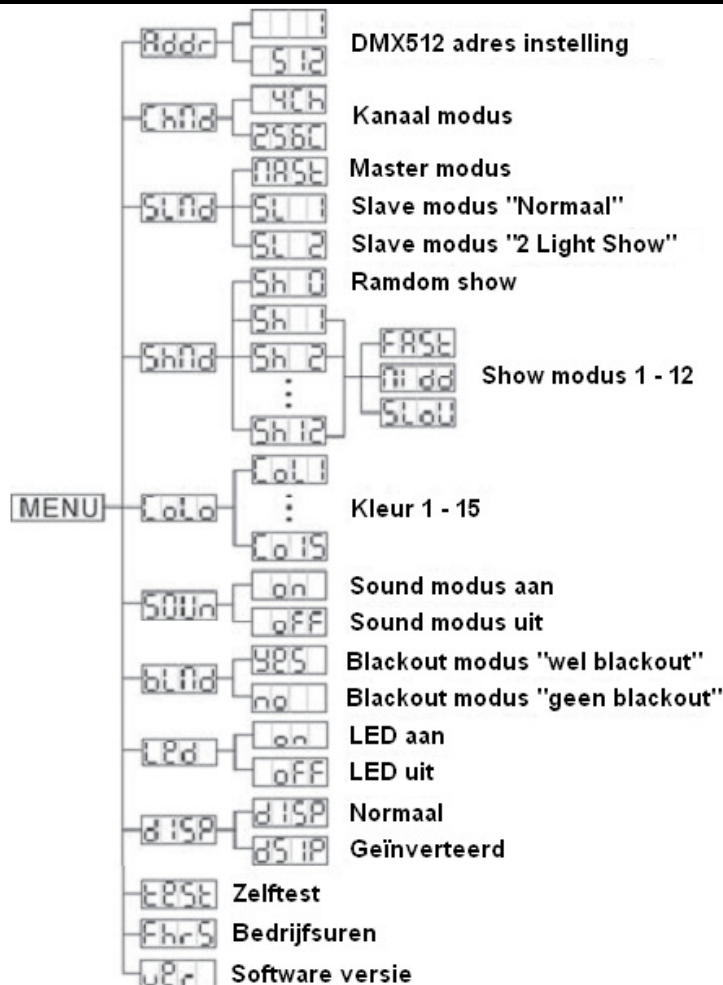
Fig. 4

**5-POLIGE XLR DMX CONNECTORS.** Sommige fabrikanten gebruiken 5-polige XLR connectoren voor DATA transmissie in plaats van 3-polige. 5-Polige XLR apparaten kunnen worden geïmplementeerd in een 3-polige XLR DMX lijn. Wanneer 5-polige XLR connectoren worden gebruikt in een 3-polige DMX lijn, moet er een kabeladapter worden gebruikt. Deze adapters zijn verkrijgbaar in de professionele vakhandel. Onderstaande tabel geeft de details voor de juiste kabelconversie.

3-polige XLR naar 5-polige XLR Kabelconversie		
Geleider	3-polige XLR Female (Uit)	5-polige XLR Male (In)
Massa / Afscherming	Pin 1	Pin 1
Data (- signaal)	Pin 2	Pin 2
Data (+ signaal)	Pin 3	Pin 3
Niet gebruikt		Pin 4 – Niet gebruiken
Niet gebruikt		Pin 5 – Niet gebruiken

Revo XPress

Systemmenu





## **ADDR - DMX adressering.**

1. Druk zo vaak op de MENU, UP of DOWN toetsen totdat "ADDR" in het display verschijnt. Druk op de ENTER toets.
2. "1" verschijnt knipperend in het display. Druk op de UP of DOWN toetsen om het gewenste adres te vinden. Verlaat het display bij dit adres, na enkele seconden wordt dit adres in het geheugen opgeslagen.

## **CHND – Met deze functie kan gekozen worden tussen een 4-kanaal DMX modus of een 256-kanaal DMX modus.**

1. Druk zo vaak op de MENU toets totdat "CHND" in het display verschijnt. Druk op ENTER. "4CH" of "256CH" verschijnt in het display.
2. Druk op de UP of DOWN toetsen om het gewenste adres te selecteren. Druk op ENTER ter bevestiging en om het menu te verlaten.

## **SLND - Hiermee wordt het apparaat in de Master of de Slave modus van de Master/Slave configuratie gezet.**

1. Druk zo vaak op de MENU toets totdat "SLND" in het display verschijnt. Druk op ENTER. "MSTR", "SL 1" of "SL 2" verschijnt in het display.
2. Druk op de UP of DOWN knop tot de gewenste instelling in het display staat en druk op ENTER ter bevestiging en om het menu te verlaten.

## **SHND: SH 1 - SH 12 – Show programma's 0-12 (op de fabriek voorgeprogrammeerd)**

1. Druk zo vaak op de MENU toets totdat "SHND" in het display verschijnt, druk op ENTER.
2. "Sh X" verschijnt in het display. "X" vertegenwoordigt een nummer tussen 1-12. Programma 1 - 12 zijn voorgeprogrammeerde shows. "Sh 0" is een random modus. Gebruik de UP of DOWN toetsen om de gewenste show te selecteren en druk op ENTER ter bevestiging.
3. Met de UP en DOWN toetsen kan de gewenste snelheid van de Show modus worden ingesteld. Druk op ENTER als de gewenste snelheid is geselecteerd. Hou daarna de MENU toets gedurende 3 seconden ingedrukt ter bevestiging.

## **COLO: COL 1 - CO 15 – Statische kleuren 1 - 15**

1. Druk zo vaak op de MENU toets totdat "SHND" in het display verschijnt, druk op ENTER.
2. "CO X" verschijnt in het display. "X" vertegenwoordigt een nummer tussen 1-15. Gebruik de UP en DOWN toetsen om de gewenste show te vinden en druk op ENTER. Hou daarna de MENU toets gedurende drie seconden ingedrukt ter bevestiging.

## **SOUN – Het apparaat reageert op geluid.**

1. Druk zo vaak op de MENU toets totdat "SOUN" in het display verschijnt, druk op ENTER.
2. In het display verschijnt "ON" of "OFF". Druk op de UP of DOWN toets om met "ON" de sound-active modus te activeren of om met "OFF" de sound-active modus uit te schakelen.
3. Druk op ENTER. Hou de MENU toets gedurende drie seconden ingedrukt ter bevestiging.

## **BLND** – Black-out of Stand by modus.

1. Druk zo vaak op de MENU toets totdat “BLND” in het display verschijnt en druk op ENTER. In het display verschijnt Yes of No.
2. Om black-out te activeren moet de UP of DOWN toets worden ingedrukt totdat “YES” in het display verschijnt en druk op ENTER ter bevestiging. Het apparaat staat nu in de black-out modus. Om de black-out modus te deactiveren moet “NO” geselecteerd worden en met ENTER bevestigd worden.

## **LED** – Met deze functie kan de verlichting van het display bediend worden via het ingebouwde bedieningspaneel.

1. Druk zo vaak op de MENU toets totdat “LED” in het display verschijnt en druk op ENTER.
2. In het display verschijnt “ON” of “OFF”. Selecteer met de UP of DOWN toets “ON” om de LED verlichting altijd te laten branden, of “OFF” om de LED verlichting uit te schakelen.
3. Druk op ENTER ter bevestiging en het menu te verlaten.

## **DISP** – Deze functie draait het display 180°.

1. Druk op de MENU toets totdat “DISP” in het display verschijnt. Druk op ENTER.
2. Druk op de UP toets om met “DISP” deze functie te activeren of “PISD” om deze functie uit te schakelen.
3. Druk op ENTER ter bevestiging.

## **TEST** – In deze functie doorloopt het apparaat een zelftestprogramma.

1. Druk zo vaak op de MENU toets totdat “TEST” in het display verschijnt en druk op ENTER.
2. Het apparaat doorloopt nu een zelftestprogramma.

## **FHRS** – Met deze functie kan het aantal bedrijfsuren van het apparaat worden weergegeven.

1. Druk zo vaak op de MENU toets totdat “FHRS” in het display verschijnt en druk op ENTER.
2. Het aantal bedrijfsuren verschijnt in het display. Druk op MENU om het menu te verlaten.

## **VER** – Met deze functie kan de softwareversie van het apparaat worden weergegeven.

1. Druk zo vaak op de MENU toets totdat “VER” in het display verschijnt en druk op ENTER.
2. De softwareversie wordt nu in het display weergegeven. Druk op MENU om het menu te verlaten.

**Bedieningsmogelijkheden:** De Revo XPress kan op vier verschillende manieren bediend worden. De vier mogelijkheden zullen hierna gedetailleerd toegelicht worden.

- **Sound active:** het apparaat reageert op geluid.
- **Show mode:** met deze functie kan de Revo Xpress een van de voorgeprogrammeerde shows afspelen.
- **Master/Slave:** in deze configuratie kunnen maximaal 16 apparaten een gesynchroniseerde lichtshow afspelen, zonder externe controller. De apparaten reageren op geluid.
- **DMX control mode:** met deze functie kunnen de eigenschappen van ieder apparaat afzonderlijk bediend/gecontroleerd worden met een standaard DMX-512 controller, bijv. de **Elation Show Designer™**.

**UNIVERSAL DMX CONTROL:** met deze functie kan een universele Elation® DMX-512 controller worden gebruikt om alle afzonderlijke functies te bewerken. Met de DMX controller kunnen unieke, op ieders persoonlijke wensen toegesneden programma's worden gecreëerd.

1. De Revo XPress heeft 2 DMX kanaal modi. Een 4-kanaal en een 256-kanaal DMX modus. Zie de tabel op pagina 12 en 13 voor gedetailleerde beschrijving van de DMX kenmerken.
2. Volg de installatieprocedure van pagina 6 en 7 voor het gebruik van het apparaat in de DMX modus. Volg tevens de installatieprocedure volgens de specificaties van de DMX controller.
3. Gebruik de faders op de controller om de DMX waarden in te stellen.
4. Dit maakt het mogelijk om een eigen programma te creëren.
5. Volg de instructies van pagina 8 voor het instellen van een DMX adres.
6. Gebruik een eindweerstand op het laatste apparaat in de keten bij het gebruik van langere stukken kabel.
7. Raadpleeg de gebruikershandleiding van uw DMX controller voor hulp of vragen als apparaat in DMX modus werkt.

**SOUND ACTIVE MODE:** Met deze functie kan een enkel apparaat, of meerdere aan elkaar gekoppelde apparaten, functioneren op de beat van de muziek.

1. Druk zo vaak op de MENU toets totdat "SOUN" in het display verschijnt en druk op ENTER.
2. Druk op de UP of DOWN toets totdat "ON" in het display verschijnt en druk op ENTER.
3. De optionele UC3 controller ( niet meegeleverd ) kan worden gebruikt voor het bedienen van de verschillende functies, inclusief black-out.

**SHOW MODE:** Met deze functie kan een enkel apparaat, of meerdere aan elkaar gekoppelde apparaten een van de 12 voorgeprogrammeerde shows doorlopen. Let op dat de sound active modus uitgeschakeld is.

1. Druk zo vaak op de MENU toets totdat "SHND" in het display verschijnt en druk op ENTER.
2. Druk op de UP of DOWN toets totdat het gewenste showprogramma in het display verschijnt en druk op ENTER. (kijk voor meer details bij systeemmenu SH0-SH12)
3. De optionele UC3 controller (niet meegeleverd) kan worden gebruikt voor het bedienen van de verschillende functies, inclusief black-out.

**MASTER/SLAVE (SOUND ACTIVE):** met deze functie kunnen tot 16 apparaten met elkaar verbonden worden en zonder controller functioneren. De apparaten reageren op geluid. In de Master/Slave functie stuurt een apparaat het programma aan en de andere apparaten reageren hierop. Elk willekeurig apparaat kan zowel Master als Slave zijn.

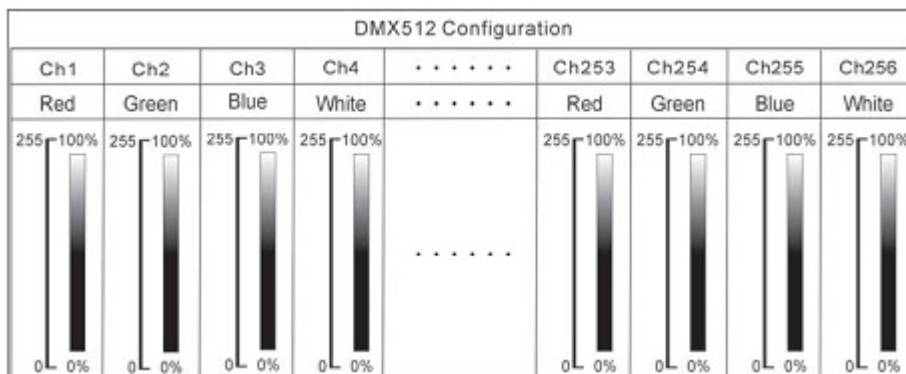
1. Gebruik standaard XLR DMX kabel, verbind de apparaten met elkaar via de XLR connector aan de achterkant van de apparaten. De mannelijke XLR connector is de input en de vrouwelijke XLR connector is de output. Het eerste apparaat in de keten (Master) gebruikt alleen de vrouwelijke connector. Het laatste apparaat in de keten gebruikt alleen de mannelijke connector. Indien langere stukken kabel worden gebruikt is het raadzaam een afsluitweerstand te gebruiken bij het laatste apparaat.
2. Zoek het gewenste programma op het Master apparaat en selecteer door op de ENTER knop te drukken. Volg de instructies van de STAND ALONE bediening om het apparaat als "Master" te programmeren en kies de gewenste show.
3. Druk bij de Slave apparaten op de MENU knop totdat "SLND" in het display verschijnt en druk op ENTER. Gebruik de UP en DOWN toetsen om het apparaat als "Slave" te programmeren.
4. De Slave apparaten volgen nu het Master apparaat.
5. De optionele UC3 controller (niet meegeleverd) kan gebruikt worden voor de bediening van de verschillende functies, inclusief de black-out functie.

## Revo XPress

## 4-kanaal DMX kenmerken

Kanaal	Waarde	Functie
1	0 – 9 10 – 85 86 – 160 161 – 239 240 – 255	GEPROGRAMMEERDE SHOWS UIT SYNCHROON LICHTSHOW 2-LIGHT SHOW 4-LIGHT SHOW SOUND ACTIVE
2	0 – 20 21 – 43 44 – 65 66 – 87 88 – 108 109 – 129 130 – 151 152 – 172 173 – 193 194 – 214 215 – 235 236 – 255	LOOPLICHT PROGRAMMAS CHASE 1 CHASE 2 CHASE 3 CHASE 4 CHASE 5 CHASE 6 CHASE 7 CHASE 8 CHASE 9 CHASE 10 CHASE 11 CHASE 12
3	0 – 255	PROGRAMMA / SHASE SNELHEID LANGZAAM - SNEL
4	0 – 9 10 – 255	STROBE VOLLEDIG AAN SNEL - LANGZAAM

Om de Chase programma's van kanaal 2 te kunnen bedienen moet de DMX waarde van kanaal 1 tussen 10 – 239 staan.



<b>Black-out</b>	<b>Black-out van het apparaat</b>			
<b>Functie</b>	1. Witte strobe 2. Kleuren strobe 3. Sound Active witte strobe 4. Sound Active kleuren strobe	<b>Kies show (show 1-12)</b>	<b>Kies kleur (kleur 1-15)</b>	<b>Kies snelheid</b> 1. Snel 2. Matig 3. Langzaam
<b>Modus</b>	<b>Sound / Strobe (LED uit)</b>	<b>Show (LED aan)</b>	<b>LED knippert langzaam</b>	<b>LED knippert snel</b>

Met deze optie kunt u de apparaten met elkaar doorlussen, gebruik makend van de IEC netstekers. Het maximum aantal apparaten dat op elkaar aangesloten kan worden bedraagt 20. Bij een groter aantal moet er op een nieuwe spanningsgroep worden aangesloten. Kies voor het doorlussen ALLEEN apparaten van hetzelfde type.

Verwijder de stekker uit het stopcontact. De zekeringhouder bevindt zich naast de ingang van de stroomkabel. Maak de zekeringhouder open met een schroevendraaier en verwijder de kapotte zekering. Vervang de zekering door een gelijkwaardige nieuwe zekering.

**Schoonmaken apparaat:** voor een optimaal lichteffect dient zowel de interne als de externe optische lens en de spiegel regelmatig gereinigd te worden en te worden ontdaan van aanslag ontstaan door nevel, rook en stof. De schoonmaakfrequentie is afhankelijk van de omgeving waarin het apparaat wordt gebruikt. Bij veelvuldig gebruik in een club adviseren we het apparaat maandelijks te reinigen. Regelmatig onderhoud garandeert een lange levensduur en een scherpe heldere output.

1. Gebruik normale glasreiniger en een zachte doek om de behuizing te reinigen.
2. Maak met een zachte borstel de ventilatieopeningen schoon.
3. Reinig de externe optiek en de spiegel iedere 20 dagen met glasreiniger en een zachte doek.
4. Reinig de interne optiek iedere 30-60 dagen met glasreiniger en een zachte doek.
5. Zorg dat alle onderdelen en de behuizing volledig droog zijn alvorens het apparaat weer op de netspanning aan te sluiten.

Hieronder staan een aantal mogelijk problemen met de bijbehorende oplossingen.

**Apparaat doet niets:**

1. Controleer de externe zekering. De zekering is op het onderpaneel van het apparaat gemonteerd.
2. Controleer of de zekeringhouder compleet en juist is gemonteerd.

**Apparaat reageert niet op geluid:**

1. Het apparaat reageert alleen op lage frequenties. Zachte en hoge tonen activeren het apparaat niet, evenals zachtjes tikken tegen de microfoon.

**Apparaat reageert niet op DMX:**

1. Controleer of de DMX kabels goed zijn aangesloten (pin 3 is "heet"(+), mogelijk is op andere DMX apparatuur pin 2 "heet"). De richting van de in- en uitgangen is hierbij niet belangrijk.

Neem bij alle andere problemen contact op met uw American DJ® dealer.

<b>Model:</b>	<b>REVO XPRESS</b>
<b>Voltage:</b>	100V – 240V 50Hz / 60Hz
<b>LED's :</b>	256 LED's (64 rode, 64 groene, 64 blauwe, 64 witte)
<b>Opgenomen vermogen:</b>	26W
<b>Zekering:</b>	7 Ampère
<b>Projectiehoek:</b>	60°
<b>Doorlussen netspanning:</b>	max. 20 apparaten
<b>Afmetingen:</b>	975 (L) x 121 (B) x 213 (H) mm
<b>Gewicht:</b>	6,4kg
<b>Kleuren:</b>	RGB en wit
<b>DMX:</b>	4 of 256 DMX kanalen
<b>Sound active:</b>	Ja
<b>Werkcyclus (duty cycle):</b>	Geen, apparaat kan continu, zonder tussenpauze worden gebruikt
<b>Bedrijfslocatie:</b>	Iedere gewenste veilige positie

**Automatische netspanning instelling:** De Revo XPress is uitgevoerd met een elektronische ballast die zich automatisch instelt op de juiste netspanning wanneer de Revo XPress op de netspanning wordt aangesloten.

**ATTENTIE:** Specificaties en aanpassingen in het ontwerp van het apparaat onder voorbehoud.

## **ROHS - Een belangrijke bijdrage tot behoud van ons milieu**

Het Europees Parlement heeft een aantal richtlijnen opgesteld waarin het gebruik van gevaarlijke stoffen wordt verboden of verminderd. Deze regeling, genaamd ROHS, is een veel besproken thema in de elektronica branche.

Er worden o.a. een zestal stoffen verboden:

Lood (Pb), kwikzilver (Hg), zeswaardig chroom (CR VI), cadmium ( Cd), broomhoudende vlamvertragers (PBB en PBDE).

Deze richtlijnen gelden voor alle elektrische en elektronische apparatuur, kortom alle elektrische apparaten die we thuis of op het werk gebruiken.

Als fabrikant van de apparaten met de merknamen AMERICAN AUDIO, AMERICAN DJ en ELATION professional zijn wij verplicht ons aan deze richtlijnen te houden. Reeds 2 jaar voor het ingaan van de ROHS richtlijnen zijn wij gestart met het zoeken naar alternatieve, milieu vriendelijke materialen en productieprocessen. Ruim voor de ingangsdatum van de ROHS richtlijnen werden al onze apparaten volgens de normen van het Europees Parlement geproduceerd. Door regelmatige controles en materiaaltests vergewissen we ons dat de toegepaste onderdelen steeds aan de richtlijnen voldoen en dat de producten zo vriendelijk mogelijk worden geproduceerd.

De ROHS regeling is een belangrijke stap voor het behoud van ons milieu. Wij als fabrikant voelen ons verantwoordelijk om hieraan ons deel bij te dragen.

## **WEEE - Afvoeren en recyclen van elektrische en elektronische apparatuur**

Jaarlijks worden er wereldwijd duizenden tonnen milieuverontreinigende elektronicaonderdelen op de vuilstortplaatsen gedumpt. Om een verantwoord afvoeren en recyclen van elektronische onderdelen te garanderen heeft het Europees Parlement de WEEE (Waste of Electrical and Electronical Equipment) richtlijnen opgesteld.

Als fabrikant zijn wij bij de Nederlandse stichting NVMP aangesloten onder aansluitnummer 1312. Deze vereniging regelt de inzameling en verwerking van elektrische apparaten, die betaald wordt uit een verwijderingsbijdrage.

Net als de eerder genoemde ROHS is de WEEE een belangrijke bijdrage tot behoud van het milieu en werken wij graag mee om de natuur door deze manier van recyclen te ontlasten.

Neem voor vragen of suggesties contact op met: [info@americandi.eu](mailto:info@americandi.eu).



**A.D.J. Supply Europe B.V.**  
Junostraat 2  
6468 EW Kerkrade  
The Netherlands  
[www.americande.eu](http://www.americande.eu)