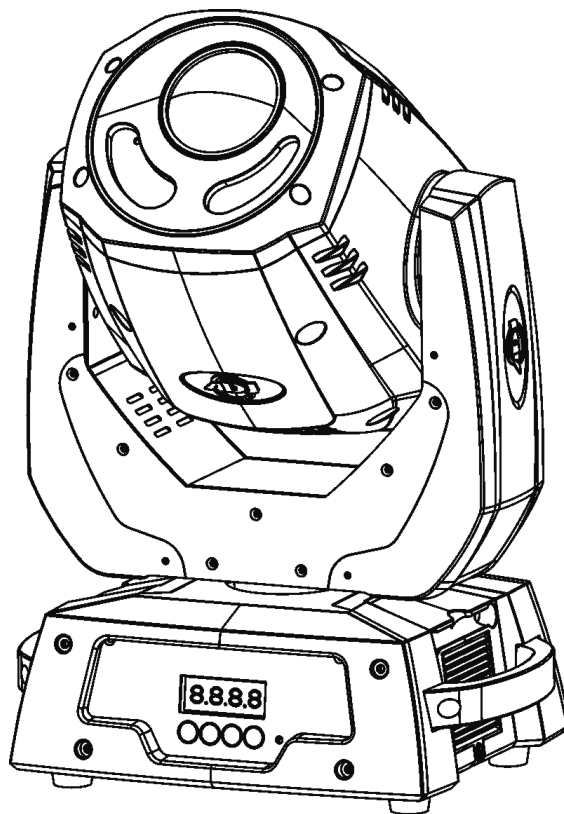




VIZI

SPOT LED PRO



Gebruikershandleiding

A.D.J. Supply Europe B.V.
Junostraat 2
6468 EW Kerkrade
The Netherlands
www.americandj.eu

Hoofdfuncties.....	2
Introductie.....	3
Veiligheidsvoorschriften met betrekking tot elektriciteit.....	4
Algemene veiligheidsvoorschriften.....	5
Montage.....	6
Bediening en functies.....	8
Installatie.....	9
Systeemmenu.....	11
Programma bewerken.....	23
Foutcodes.....	24
Bediening.....	26
12-kanaals DMX kenmerken.....	28
14-kanaals DMX kenmerken.....	30
Vervangen gobo's.....	32
Fotometrische tabel.....	33
Vervangen zekering.....	33
Onderhoud.....	33
Problemen oplossen.....	34
Technische gegevens.....	34
ROHS.....	35
WEEE.....	35
Notities.....	36

- DMX-512 protocol compatibel (12 DMX kanaalmodus en 14 DMX kanaalmodus)
- 3 bedieningsmodi; show mode, DMX control en sound-active
- Ingebouwde microfoon
- Scènes bewerken en opslaan in het geheugen
- Variabele strobe
- Omschakelbare 540° of 630° pan beweging
- 270° tilt beweging
- Digitaal display voor adressering en functie-instellingen
- Variabele strobe

Uitpakken: Bedankt voor de aanschaf van de Vizi Spot LED PRO van American DJ®. Elke Vizi Spot LED PRO wordt uitgebreid getest, zorgvuldig verpakt, en gebruiksklaar geleverd. Controleer de verpakking nauwkeurig op schade die ontstaan kan zijn tijdens het transport. Indien de verpakking is beschadigd, controleer dan nauwkeurig de Vizi Spot LED PRO op eventuele schade en controleer of alle meegeleverde noodzakelijk onderdelen van de Vizi Spot LED PRO aanwezig en intact zijn. In geval van schade of het ontbreken van onderdelen, neemt u contact op met uw American DJ® dealer.

Introductie: De Vizi Spot LED PRO is een compacte, krachtige, intelligente DMX LED moving head. De Vizi Spot LED PRO heeft twee DMX kanaalmodi; een 12-kanaal DMX modus en een 14-kanaal DMX modus. Het apparaat heeft drie verschillende werkmodi; show modus, sound-active of DMX gestuurd. Het apparaat kan gebruikt worden als stand-alone effect of in een meervoudig geschakelde Master/Slave configuratie. Gebruik voor het beste resultaat rook of speciale effect rook, dit versterkt het effect van de geprojecteerde stralen.

Waarschuwing! Ter voorkoming van elektrische schok of brand, het apparaat niet blootstellen aan regen of vocht.

Waarschuwing! Kijk nooit rechtstreeks in de lichtbron. Vermijd dit ten allen tijde, dit kan leiden tot ernstig oogletsel.

Lees a.u.b. de instructies in deze handleiding zorgvuldig en grondig door alvorens het apparaat in gebruik te nemen. Deze instructies bevatten belangrijke informatie met betrekking tot veiligheid en onderhoud tijdens gebruik. Bewaar deze instructie bij het apparaat.

Let op! Er zijn geen onderdelen in het apparaat die onderhoud behoeven door de gebruiker. Reparaties mogen niet door gebruikers worden uitgevoerd, hiermee vervalt de fabrieksgarantie. In het onwaarschijnlijke geval dat het apparaat reparatie behoeft, neem dan contact op met uw lokale dealer of stuur een e-mail naar service@adigroup.eu.

American DJ® is niet aansprakelijk voor schade die is veroorzaakt door het niet naleven van deze gebruikershandleiding of door schade die is veroorzaakt door ongeautoriseerde aanpassingen van het apparaat.

Waarschuwing: ter voorkoming van brandgevaar en elektrische schok moet het apparaat beschermd worden tegen water en vocht.

LET OP! Ter voorkoming van elektrische schok alleen gebruik maken van het originele netsnoer. Maak geen gebruik van een verlengkabel of tussenstuk met een steker die niet volledig in het stopcontact past.

Attentie:

1. Zorg ervoor dat het netsnoer niet wordt beschadigd, bijvoorbeeld doordat de kabel wordt gedraaid, geknikt of bekneld raakt. Beschadigingen kunnen leiden tot elektrische schok, brandgevaar of storing in het apparaat. Houd het stopcontact vast als u de steker eruit trekt. Niet aan de kabel trekken.
2. Ter voorkoming van een elektrische schok mag de behuizing nooit worden geopend als het apparaat op de netspanning is aangesloten. Bij problemen kunt u contact opnemen met uw American DJ® dealer.
3. Geen metalen voorwerpen in het apparaat steken of vloeistoffen in het apparaat gieten. Dit kan leiden tot een elektrische schok of storing in het apparaat.

LET OP! Andere toepassingen of instellingen dan in deze handleiding beschreven worden, kunnen gevaarlijke straling veroorzaken. Het apparaat mag alleen door gekwalificeerd personeel afgeregeld en onderhouden worden.

LET OP. Het apparaat kan storingen in de ontvangst van radio- en televisieontvangst veroorzaken.

Lees voor gebruik de gebruikershandleiding zorgvuldig door. De gebruikershandleiding bevat belangrijke informatie over de veiligheid bij het gebruik en over het onderhoud van dit apparaat. Let vooral op de symbolen en waarschuwingstekens die op het apparaat en in de gebruikershandleiding staan. Bewaar deze handleiding bij het apparaat.

	<p>PAS OP! niet openen - gevaar voor elektrische schok</p>	
<p>Pas op: teneinde het risico van een elektrische schok te verkleinen mag de behuizing niet worden geopend. Reparaties of veranderingen mogen niet door gebruikers worden uitgevoerd. Wendt u zich tot een erkende American DJ® dealer.</p>		
	<p>Dit symbool waarschuwt de gebruiker voor ongeïsoleerde onderdelen in het apparaat waar spanning op staat. Het negeren van dit symbool kan ernstig letsel, een ongeval of de dood tot gevolg hebben.</p>	
	<p>Dit symbool geeft aan dat er in de handleiding belangrijke informatie staat voor gebruik en onderhoud. Het negeren van deze informatie kan leiden tot persoonlijk letsel of beschadiging van het product.</p>	

1. Handleiding lezen - Voor gebruik van de apparatuur de gebruikershandleiding zorgvuldig lezen en de handleiding bewaren.
2. Waarschuwingen in acht nemen - Alle waarschuwingen op het product en in de gebruikershandleiding dienen precies opgevolgd te worden. Verwijder geen waarschuwingstekens van het product.
3. Reinig het apparaat alleen met een pluisvrije droge doek. Gebruik geen agressieve poetsmiddelen of middelen die oplosmiddel bevatten.
4. Gebruik geen accessoires die niet door de fabrikant worden aanbevolen.
5. Water en vocht - Het apparaat mag NIET in de buurt van water gebruikt worden. Bijv. naast het bad, wasbak, spoelbak, in een vochtige kelder, in de buurt van het zwembad en/of vergelijkbare plaatsen.
6. Plaats het apparaat op een stabiele ondergrond, zodanig dat het in geen geval naar beneden kan vallen.
7. Vervoer het apparaat voorzichtig, bij voorkeur in de originele verpakking of in een daarvoor bedoelde flightcase. Vermijd schokken en stoten.
8. Opleidingen dienen voor de ventilatie en voorkomen oververhitting. Ventilatie is noodzakelijk om het betrouwbaar functioneren van het apparaat te garanderen. Opleidingen mogen niet afgedekt worden of verstopt raken. Oververhitting leidt tot storingen en verhoogt de kans op brandgevaar. Het apparaat mag niet op een bed, bank, tapijt of een vergelijkbare ondergrond geplaatst worden. Het apparaat mag niet in een boekenkast of in een rek ingebouwd worden, tenzij de noodzakelijke ventilatie gegarandeerd is.
9. Hittebronnen - Het apparaat verwijderd houden van warmtebronnen zoals radiatoren, verwarmingselementen, ovens en andere apparatuur (incl. versterkers) die hitte produceren.
10. Stroomvoorziening - Vizi Spot LED PRO mag alleen worden aangesloten op een stroomvoorziening zoals aangegeven in de gebruikershandleiding of op het apparaat. Sluit het apparaat nooit aan op een dimmer.
11. Wanneer het apparaat is geleverd met een netstekker met randaarde (VDE), dan dient deze ook op een stopcontact met randaarde te worden aangesloten. Dit is belangrijk voor een goede werking en verhoogt de veiligheid.
12. Aansluitkabels dienen zo te worden gelegd dat men er niet over kan struikelen. Voorkom dat kabels geknikt worden of bekneld raken. Sluit de stekers alleen aan op de daarvoor bedoelde aansluitingen.
13. Indien een buitenantenne direct of indirect op het apparaat is aangesloten, dient u de voorschriften voor het plaatsen en aarden van antennes op te volgen. Dit ter voorkoming van blikseminslag. Plaats nooit een buitenantenne in de buurt van hoogspanningsmasten of hoogspanningskabels.
14. Trek bij onweer de netstekker uit het stopcontact om het apparaat voor stroompieken op het net te beveiligen. Een blikseminslag op het lichtnet zal het apparaat naar alle waarschijnlijkheid beschadigen.
15. Voorkom overbelasting van de elektriciteitsgroep. Overbelasting kan brandgevaar tot gevolg hebben.
16. Zorg dat geen voorwerpen en of vloeistoffen in het apparaat komen om kortsluiting of elektrische schokken te voorkomen.
17. Onderhoud - De gebruiker mag geen reparaties of onderhoud uitvoeren, tenzij dit in de gebruikershandleiding is aangegeven. Alle overige verrichtingen dienen door hiervoor gekwalificeerd personeel te worden uitgevoerd. Bij zichtbare schade aan het apparaat dient u de netstekker uit het stopcontact te verwijderen en het apparaat bij de servicedienst ter reparatie aan te bieden.

Het apparaat moet ook in de volgende gevallen naar de servicedienst worden gebracht:

- Kabel of stekker zijn beschadigd.
- Vloeistoffen of vreemde voorwerpen zijn in het apparaat gekomen.
- Het apparaat is blootgesteld aan regen of water.
- Het apparaat functioneert niet, of niet volgens de gebruiksaanwijzing.

18. Gebruik alleen originele onderdelen of onderdelen die door de fabrikant zijn aanbevolen. De garantie vervalt indien er geen originele onderdelen worden gebruikt.

Serienummer en typenummer van dit apparaat staan op de achterkant. Noteer dit nummer hier en bewaar deze notities.

Typenummer.....

Serienummer.....

Aankoop:

Aankoopdatum.....

Dealer.....

Adres dealer.....

Telefoonnummer dealer.....

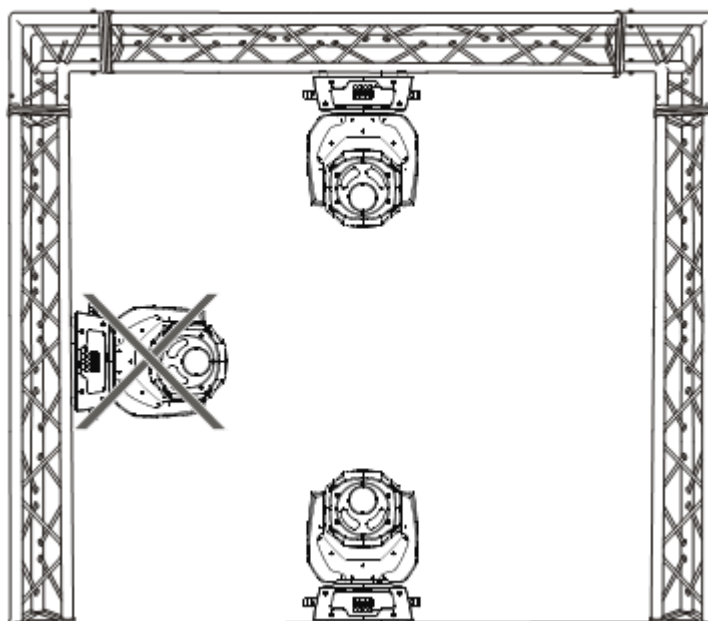
Vizi Spot LED PRO

Montage

Bij montage dient erop gelet te worden dat de truss- of installatieconstructie waaraan het apparaat bevestigd wordt tenminste 10 keer het gewicht kan dragen zonder te deformeren. Bij montage dient het apparaat gezeurd te worden met een extra veiligheidskabel. Sta nooit direct onder het apparaat tijdens montage, demontage of onderhoud.

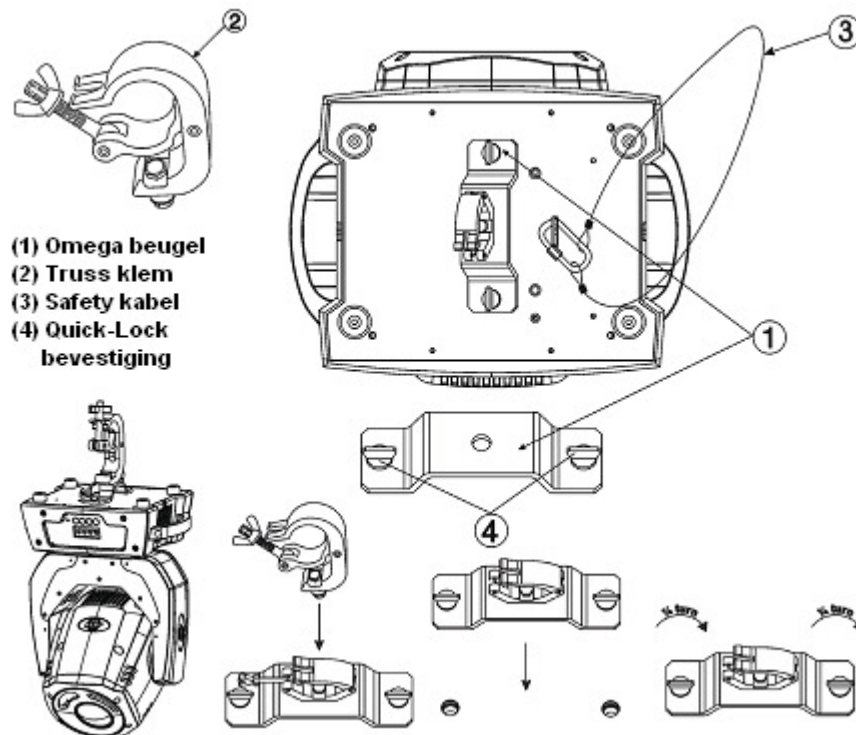
Montage boven hoofden van publiek vereist grote ervaring, evenals het berekenen van de maximaal toegestane belasting van gebruikte installatiematerialen en een periodieke veiligheidsinspectie van installatiematerialen en apparatuur. Probeer de montage nooit zelf uit te voeren bij gebrek aan deze kwalificaties.

De installatie dient eenmaal per jaar door een hiervoor bevoegd persoon te worden gecontroleerd.



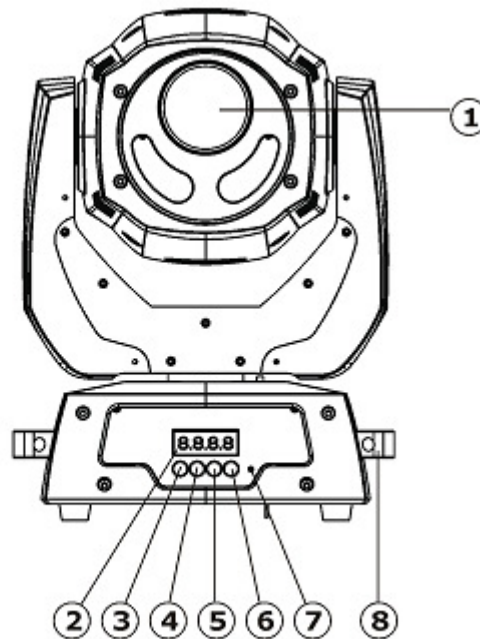
De Vizi Spot LED PRO is volledig operationeel indien het apparaat op een van de twee volgende manieren is gemonteerd; ondersteboven aan een plafond of staand op een vlakke ondergrond. Zorg dat het apparaat tenminste 0,5m is verwijderd van brandbare materialen (decoratiemateriaal etc.). Gebruik altijd de meegeleverde veiligheidskabel als veiligheidsmaatregel ter voorkoming van schade en/of letsel voor het geval dat de bevestigingsklem stuk gaat (zie afbeelding). Bevestig de extra veiligheidskabel nooit aan de handgrepen van het apparaat.

OPMERKING: De geschikte omgevingstemperatuur voor dit apparaat ligt tussen -25°C en 45°C. Plaats deze Vizi Spot LED PRO NIET in een ruimte waarvan de temperatuur onder of boven de hierboven aangegeven temperatuur ligt. Binnen de aangegeven temperatuur zal het apparaat optimaal kunnen functioneren en een maximale levensduur hebben.

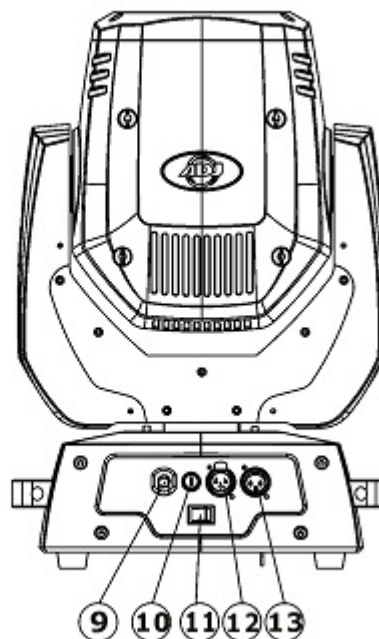


Schroef op iedere omega bracket een Truss-klem met een M12 bout en moer. Plaats de quick-locks in de daarvoor bestemde openingen van de Vizi Spot LED PRO en draai ze vast. Plaats de tweede omega bracket. Trek de veiligheidskabel door de openingen van de bodemplaat van de Vizi LED Spot en vervolgens over de trussconstructie of een ander veilig bevestigingspunt. Maak het uiteinde vast aan de karabijnhaak en schroef de veiligheidsschroef vast.

Voorzijde



Achterzijde



1. **Lens Assembly** – De kwalitatief hoogwaardige lens is in DMX modus focusseerbaar. Zie pagina 29 en 30 voor de juiste DMX waarden en functies.
2. **Digitaal Display** – Het digitaal display geeft het menu en de bedieningsopties weer.
3. **Mode/Esc toets** – Het indrukken van deze toets geeft toegang tot het hoofdmenu en de submenu's en wordt gebruikt om het menu te verlaten.
4. **Up toets** – Met deze toets kan vooruit door het systeemmenu genavigeerd worden.
5. **Down toets** – Met deze toets kan achteruit door het systeemmenu genavigeerd worden.
6. **Enter toets** – Met deze toets kan een functie in het systeemmenu geselecteerd en bevestigd worden. De toets kan bij een aantal menu's ook gebruikt worden om het menu te verlaten.

7. **Microfoon** – De microfoon ontvangt externe lage frequenties en triggert het apparaat in sound active modus. De microfoon reageert alleen op lage frequenties. Zachte en hoge tonen activeren het apparaat niet, evenals zachtjes tikken tegen de microfoon.
8. **Handgrepen** – Het apparaat dient altijd verplaatst te worden met gebruikmaking van de ingebouwde handgrepen. Verplaats het apparaat nooit door het op te tillen of te dragen aan de “arm” of aan de “kop”. Dit kan schade toebrengen aan het apparaat en de garantie komt hiermee te vervallen.
9. **Stroomkabel** – Het netsnoer voldoet aan de elektrische eisen van het apparaat. De Vizi Spot LED PRO mag alleen worden aangesloten op een stroomvoorziening zoals aangegeven is in de gebruikershandleiding of op het apparaat. Gebruik het apparaat nooit als de aardpen is verwijderd of afgebroken. De aardpen is ontworpen om het risico van een elektrische schok of brand te verminderen bij eventuele kortsluiting.
10. **Zekeringhouder** – De zekeringhouder bevat een 2A (1A 220V) veiligheidszekering. Overbrug de zekering nooit, de zekering is ontworpen ter bescherming van de elektronica bij sterke wisselingen in de stroomvoorziening. Vervang de zekering door een gelijkwaardige nieuwe zekering.
11. **Aan/uit schakelaar** – Schakelaar voor het aan- of uitschakelen van het apparaat.
12. **XLR Uitgang** – Deze uitgang verbindt het binnenkomende DMX signaal met een ander DMX apparaat, of stuurt een Master/Slave signaal naar de volgende Vizi Spot LED PRO in de keten. Indien langere stukken kabel worden gebruikt, wordt het aanbevolen om een afsluitweerstand te gebruiken op het laatste apparaat teneinde storingen te voorkomen. Zie pagina 10 en 11 “eindweerstand”.
13. **XLR Ingang** – Ingang voor DMX signaal of Master/Slave signaal.

Stroomvoorziening: De Vizi Spot LED PRO is uitgevoerd met een elektronische ballast die zich automatisch instelt op de juiste netspanning wanneer de Vizi Spot LED PRO op de netspanning wordt aangesloten. Met deze elektronische ballast kan het apparaat overal direct worden aangesloten en worden gebruikt, ongeacht de hoogte van de netspanning. Gebruik alleen de bijgeleverde I.E.C. netkabel.

DMX-512: DMX is de afkorting van Digital Multiplex en is een universeel internationaal protocol voor communicatie tussen intelligente effecten en controllers. Een DMX controller stuurt data instructies naar het aangesloten effect. DMX data wordt serieel van lichteffect naar lichteffect doorgekoppeld via de DATA “IN” en DATA “OUT” XLR aansluitingen op alle DMX apparaten (de meeste controllers hebben alleen een DATA “OUT” aansluiting).

DMX Linking: DMX is een taal waarmee alle merken en modellen van verschillende fabrikanten, indien ze DMX compatibel zijn, met elkaar verbonden, en door één besturingsorgaan bediend kunnen worden. Om gegarandeerd te zijn van correcte DMX data transmissie dient u steeds de kortst mogelijke kabel te gebruiken. De volgorde waarin de lichteffecten zijn aangesloten op een DMX leiding heeft geen invloed op de DMX adressering. Bijv.: een lichteffect met DMX adres 1 kan willekeurig op de DMX lijn worden aangesloten, in het midden, in het begin of op het einde. Indien een lichteffect geprogrammeerd is met adres 1, zal de controller alle data gericht aan adres 1 naar het specifieke apparaat zenden, ongeacht de positie in de DMX lijn.

DATA KABEL (DMX kabel) productvereisten (voor DMX en Master/Slave toepassing):



Fig. 1

De Vizi Spot LED PRO kan via het DMX-512 protocol gestuurd worden. De Vizi Spot LED PRO is een 12-kanaals of een 14-kanaals DMX apparaat. Het DMX adres wordt elektronisch ingevoerd op het zijpaneel van de Vizi Spot LED PRO. Zowel het apparaat als de DMX controller moeten een 3-polige XLR connector voor data-ingang en data-uitgang hebben (zie afbeelding 1). Indien u uw eigen kabels maakt dient u erop te letten 2-aderige afgeschermd kabel te gebruiken (te verkrijgen bij de professionele licht- en geluidsvakhandel). De kabels moeten voorzien zijn van een mannelijke en vrouwelijke XLR connector. Let er ook op dat DMX kabel in serie en niet parallel aangesloten wordt.

OPMERKING: Volg figuur twee en drie, indien u uw eigen kabel maakt. Gebruik de aardlip van de XLR connector niet. De afscherming van de DMX kabel wordt niet op de aardlip of op de behuizing van de XLR connector aangesloten. Dit kan kortsluiting veroorzaken of onberekenbaar functioneren ten gevolge hebben.

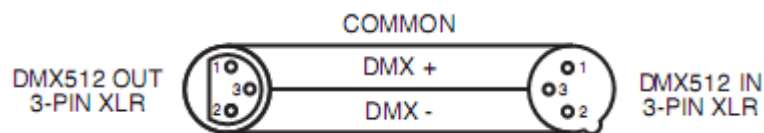


Fig. 2

XLR Pinbezetting
Pin 1 = massa
Pin 2 = - signaal
Pin 3 = + signaal

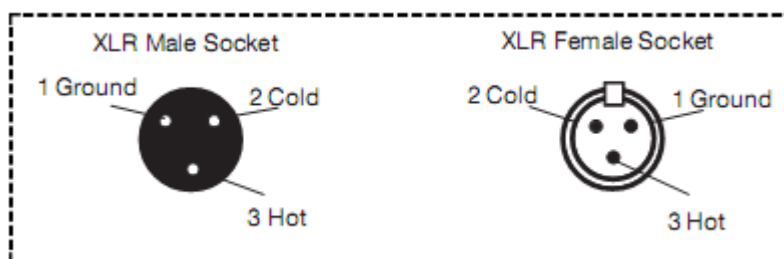


Fig. 3

EXTRA AANWIJZING: Afsluitweerstand. Indien langere stukken kabel worden gebruikt, wordt het aanbevolen om een afsluitweerstand te gebruiken op het laatste apparaat teneinde storingen te voorkomen. Een afsluitweerstand is een 120 ohm ¼ watt weerstand die is verbonden tussen pin 2 en 3 van een mannelijke XLR connector (DATA + en |DATA -). Deze afsluitweerstand wordt op de vrouwelijke XLR connector aangesloten van het laatste apparaat in de DMX keten en dient als eindstop van het circuit. Het gebruik van een afsluitweerstand (ADJ onderdeel nummer 1613000030) verkleint de kans op storingen.

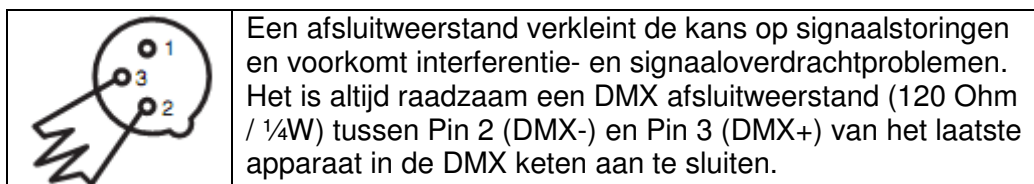


Fig. 4

5-POLIGE XLR DMX CONNECTOR. Sommige fabrikanten gebruiken 5-polige XLR connectoren voor DATA transmissie in plaats van 3-polige. 5-Polige XLR apparaten kunnen worden geïmplementeerd in een 3-polige XLR DMX lijn. Wanneer 5-polige XLR connectoren worden gebruikt in een 3-polige DMX lijn, moet er een kabeladapter worden gebruikt. Deze adapters zijn verkrijgbaar in de professionele vakhandel. Onderstaande tabel geeft de details voor de juiste kabelconversie.

3-polige XLR naar 5-polige XLR Kabelconversie		
Geleider	3-polige XLR Female (Uit)	5-polige XLR Male (In)
Massa / Afscherming	Pin 1	Pin 1
Data (- signaal)	Pin 2	Pin 2
Data (+ signaal)	Pin 3	Pin 3
Niet gebruikt		Pin 4 – Niet gebruiken
Niet gebruikt		Pin 5 – Niet gebruiken

0	ADDR	AXXX A001		Geeft het DMX startadres aan A001 is ook de Slave instelling	
1	TEST	T-01 – T-XX		Automatische functietest	
2	PLAY	RUN	MSTR / ALON	“Master” of “Alone” voor Auto modus	
		AUDI	MSTR / ALON	“Master” of “Alone” voor Audio modus	
		AUTO	Clos/Hold/Auto/Audi	Geen DMX status	
3	RESE	ALL		Reset alle motoren, terug naar home	
		SCAN		Reset alleen pan/tilt motoren	
		COLR		Reset motoren voor kleuren	
		GOBO		Reset motoren voor gobo's en rotatie	
		OTHR		Reset andere motoren	
4	TIME	LIFE	0000 – 9999	Totaal aantal bedrijfsuren	
		CLMP		Wist het aantal bedrijfsuren	
5	RPAN	ON / OFF		Inverteert de Panbeweging	
6	RTLTL	ON / OFF		Inverteert de Tiltbeweging	
7	FINE	ON / OFF		Schakelt tussen 16 en 8 bit	
8	DEGR	540 / 630		Pan keuze 540° / 630°	
9	MIC	M-XX M-70		Mic. Gevoeligheid	
10	DISP	VALU	D-XX D00 (DXXX)	Toont DMX waarde per kanaal	
		D ON	ON / OFF	Disp. Schakelt uit na 2 min.	
		FLIP	ON / OFF	Inverteert display 180°	
		LOCK	ON / OFF	Blokkeert de toetsen	
11	SPEC	RDMX	ON / OFF	Instellen DMX adres via externe controller	
		SPOT	ON / OFF	Lamp optimalisatie	
		DFSE	ON / OFF	Reset alle functies naar fabrieksinstelling	
		FEED	ON / OFF	Pan/tilt foutcorrectie aan/uit	
		FANS	AUTO / HIGH / LOW	Keuze ventilatormodus	
		HibE	OFF/1-99M 15M	Stand by modus	
		VER	V1.0-V9.9		Software versie
		ADJU	CODE CH01-CHXX	CXXX XXXX (-128-127)	Apparaat code *code is “C050” Motor kalibreren
12	EDIT	SEPR	AUTO IP01-IP07	Kies te bewerken programma	
		STEP	S-01 – S-48	Zet nummer van programma	
		SCXX	C-01 – C-XX	XXX(0-255)	Pas de kanalen aan van iedere scene
			TIME	T XXX(001-999)	Tijd voor iedere scene
			CEDT	ON / OFF	Bewerk programma via controller
		REC	RE.XX		Automatisch opslaan
		RUN	ON / OFF		Programma test

Fabrieksinstelling grijs gemarkeerd.

ADRESS MENU –

ADDR – Instellen DMX adres.

TEST MENU –

T-01 - T-XX (Test) – Test functies van ieder afzonderlijk kanaal. **Let op: er zijn enkele kanalen die niet kunnen worden getest.**

PLAY MENU –

RUN – Instellen apparaat in Master/Slave (MSTR) configuratie of als Stand Alone (ALON) apparaat. Het apparaat doorloopt een intern programma.

AUDI (Audio) – Het apparaat is geluidgestuurd in Master/Slave (MSTR) configuratie of als Stand Alone (ALON) apparaat.

AUTO – Het apparaat functioneert in “AUTO” modus als er geen DMX signaal is. Er zijn 4 instellingen mogelijk:

- “CLOSE” – Het apparaat keert terug in de uitgangspositie.
- “HOLD” – Systeemgekozen waarde, indien er geen signaal is zal het apparaat bij de laatste instelling stoppen.
- “AUTO” – Het apparaat doorloopt in “AUTO” modus een voorgeprogrammeerde show.
- “AUDI” – Het apparaat speelt verder in SOUND ACTIVE modus.

RESE (RESET) MENU –

ALL – Reset alle motoren.

SCAN – Reset de pan/tilt motoren.

COLR (color) – Reset de motor van het kleurenwiel.

GOBO – Reset de motor van het gobowiel.

OTHR – Reset alle andere motoren.

TIME MENU –

LIFE – Geeft het totaal aantal bedrijfsuren in het display weer.

CLMP – Wist het totaal aantal bedrijfsuren.

RPAN MENU –

ON/OFF – Inverteert de “pan” beweging (ON).

RTLTL MENU –

ON/OFF – Inverteert de “tilt” beweging (ON).

FINE MENU –

ON/OFF – Schakelt tussen 8bit en 16bit resolutie van pan & tilt beweging. Schakelt tevens de DMX kanaalmodus tussen 12 kanaal (8 bit) en 14 kanaal (16 bit) DMX modus.

DEGR MENU –

540/630 – Schakelt de Pan beweging tussen 630° en 540°.

MIC MENU –

M-01-M-70 – Met deze functie kan de geluidssensitiviteit van de ingebouwde microfoon worden ingesteld.

DISPLAY MENU –

VALU (DMX-512 waarde) – Geeft de DMX-512 waarde van ieder kanaal in het display weer.

ON – Schakelt digitaal display uit na 2 minuten.

FLIP – “Keert” het digitaal display 180°.

LOCK – Met deze functie worden de toetsen na 15 seconden automatisch geblokkeerd.

SPEC MENU –

DMX – AAN/UIT. Met deze functie kan het DMX adres worden veranderd via een externe controller.

SPOT - Er wordt een smalle bundel geproduceerd om de lamp beter te kunnen justeren.

DFSE – Resetten van het apparaat naar de vaste instellingen.

FEED – Met deze functie kan de automatische correctie bij pan/tilt storingen worden aan- of uitgeschakeld. Als er tegen de moving head wordt gestoten keert het apparaat automatisch terug naar de laatste instelling.

FANS – Met deze functie kan de ventilatormodus worden ingesteld.

HIBE – Met deze functie worden de lamp en de stappenmotoren automatisch uitgeschakeld. Zie pagina 21.

VER – Met deze functie wordt de software versie in het display weergegeven.

ADJU – Kalibreerfuncties.

EDIT MENU –

SEPR (AUTO of IP01-IP07) – Met deze functie kan een van de 7 interne programma's bewerkt worden of het automatische programma geselecteerd worden.

STEP (S-01 – S-48) – Opties die gebruikt kunnen worden in het bewerken en programmeren. Zie edit program pagina 23.

SCXX (SC01 – SC30) – Opslag bewerkte scene van programma. Er zijn in totaal 30 scènes.

REC – Met deze functie wordt het naar eigen wens bewerkte programma opgeslagen.

RUN – Start van eigen bewerkte programma.

Ingebouwd systeemmenu: De Vizi Spot LED PRO heeft een eenvoudig bedienbaar systeemmenu. Hierna worden de functies en bediening van het systeemmenu gedetailleerd toegelicht. **Lees deze toelichting a.u.b. aandachtig door!**

Druk op de MODE/ESC toets (3) op het voorpaneel van het apparaat om in het hoofdmenu te komen. Druk zo vaak op de UP (4) of DOWN (5) toetsen tot de functie die u wilt wijzigen in het display verschijnt. Druk op ENTER (6). Nadat de gewenste functie is geselecteerd kunnen met de UP en DOWN toetsen de functie-instellingen worden gewijzigd. Druk nadat de instellingen zijn gewijzigd de ENTER toets in ter bevestiging. Indien er gedurende 8 seconden niets wordt gewijzigd keert het apparaat automatisch terug naar de laatste instelling. Om het menu te verlaten zonder wijzigingen in de menufuncties te maken dient de MODE/ESC toets ingedrukt te worden.

ADDR MENU –

ADDR – DMX adressering via bedieningspaneel.

1. Ga naar het hoofdmenu.
2. Druk op de UP toets totdat “ADDR” in het display verschijnt. Druk op ENTER.
3. “ADDR” wordt nu in het display weergegeven. Druk op de UP of DOWN toetsen om het gewenste adres te vinden. Druk op de ENTER toets ter bevestiging.
4. Druk op de MODE/ESC toets om terug te keren naar het hoofdmenu. **Als in het display “ADDR” staat kan direct het DMX adres gewijzigd worden door op de UP of DOWN toetsen te drukken.**

TEST MAIN MENU –

TEST – In deze functie doorloopt het apparaat een testprogramma voor ieder kanaal.

1. Ga naar het hoofdmenu.
2. Druk zo vaak op de UP toets totdat “TEST” in het display verschijnt en druk op ENTER.
3. In het display verschijnt “T-01”. Druk op de UP toets om de verschillende kanalen te testen. Bijvoorbeeld: Als de UP toets wordt ingedrukt totdat “T-03” in het display verschijnt, test het apparaat de snelheid van de pan/tilt beweging.
4. Druk op de MODE/ESC toets om het menu te verlaten.

PLAY MAIN MENU –

RUN – Auto modus: is vergelijkbaar met “Master” in een Master/Slave configuratie of als stand alone apparaat.

1. Ga naar het hoofdmenu.
2. Druk zo vaak op de UP toets totdat “PLAY” in het display verschijnt. Druk op ENTER.
3. Druk zo vaak op de UP toets totdat “RUN” in het display verschijnt. Druk op ENTER.
4. Druk op de UP of DOWN toetsen om te kiezen tussen “MSTR” of “ALON”. Bevestig de keuze door op ENTER te drukken. “PASS” verschijnt nu knipperend in het display en het apparaat start de geselecteerde functie.

AUDI – Het apparaat functioneert in Sound Active modus als “Master” of als stand alone apparaat.

1. Ga naar het hoofdmenu.
2. Druk zo vaak op de UP toets totdat “PLAY” in het display verschijnt. Druk op ENTER.
3. Druk zo vaak op de UP toets totdat “AUDI” in het display verschijnt. Druk op ENTER.
4. Druk op de UP of DOWN toetsen om te kiezen tussen “MSTR” of “ALON”. Bevestig de keuze door op ENTER te drukken. “PASS” verschijnt nu knipperend in het display en het apparaat start de geselecteerde functie.

AUTO – Indien er geen DMX signaal aanwezig is gaat het apparaat over op de AUTO modus. Er kan uit 4 modi gekozen worden. Zie pagina 26 voor een beschrijving van de verschillende modi.

1. Ga naar het hoofdmenu door op de MODE/ESC toets te drukken.
2. Druk zo vaak op de UP toets totdat “PLAY” in het display verschijnt. Druk op ENTER.
3. Druk zo vaak op de UP toets totdat “AUTO” in het display verschijnt. Druk op ENTER.
4. Er kan gekozen worden tussen “CLOSE”, “HOLD”, “AUTO” of “AUDI”. “HOLD” is de op de fabriek ingestelde waarde.
5. Selecteer de gewenste modus waarin het apparaat moet spelen indien het DMX signaal wegvalt. Druk op ENTER.

RESE MAIN MENU –

ALL – Resetten alle motoren.

1. Ga naar het hoofdmenu.
2. Druk zo vaak op de UP toets totdat “RESE” in het display verschijnt. Druk op ENTER.
3. Druk zo vaak op de UP toets totdat “ALL” in het display verschijnt.
4. Druk op ENTER om alle motoren te resetten of druk op de MODE/ESC toets om naar het hoofdmenu terug te keren.

SCAN – Resetten pan/tilt motoren.

1. Ga naar het hoofdmenu.
2. Druk zo vaak op de UP toets totdat “RESE” in het display verschijnt. Druk op ENTER.
3. Druk zo vaak op de UP toets totdat “SCAN” in het display verschijnt.
4. Druk op ENTER om de Pan / Tilt motoren te resetten of druk op de MODE/ESC toets om naar het hoofdmenu terug te keren.

COLR – Resetten motor kleurenwiel.

1. Ga naar het hoofdmenu.
2. Druk zo vaak op de UP toets totdat “RESE” in het display verschijnt. Druk op ENTER.
3. Druk zo vaak op de UP toets totdat “COLR” in het display verschijnt.
4. Druk op ENTER om de motor van het kleurenwiel te resetten of druk op de MODE/ESC toets om naar het hoofdmenu terug te keren.

GOBO – Resetten gobowiel.

1. Ga naar het hoofdmenu.
2. Druk zo vaak op de UP toets totdat “RESE” in het display verschijnt. Druk op ENTER.
3. Druk zo vaak op de UP toets totdat “GOBO” in het display verschijnt.
4. Druk op ENTER om de motor van het gobowiel te resetten of druk op de MODE/ESC toets om naar het hoofdmenu terug te keren.

OTHR – Met deze functie kunnen alle overige motoren (niet genoemd in het reset menu) worden gereset.

1. Ga naar het hoofdmenu door op de MODE/ESC toets te drukken.
2. Druk zo vaak op de UP toets totdat "RESE" in het display verschijnt. Druk op ENTER.
3. Druk zo vaak op de UP toets totdat "OTHR" in het display verschijnt.
4. Druk op ENTER om alle overige motoren te resetten of druk op de MODE/ESC toets om naar het hoofdmenu terug te keren zonder het wijzigen van instellingen.

TIME MAIN MENU –

LIFE – Met deze functie wordt de actuele speelduur van het apparaat weergegeven.

1. Ga naar het hoofdmenu.
2. Druk zo vaak op de UP toets totdat "TIME" in het display verschijnt. Druk op ENTER.
3. Druk zo vaak op de UP toets totdat "LIFE" in het display verschijnt. Druk op ENTER.
4. Het display geeft de actuele speelduur van het apparaat weer.
5. Druk op de MODE/ESC toets om naar het hoofdmenu terug te keren.

CLMT – Met deze functie kan de weergegeven speeltijd van het apparaat worden gewist.

1. Ga naar het hoofdmenu.
2. Druk zo vaak op de UP toets totdat "TIME" in het display verschijnt. Druk op ENTER.
3. Druk zo vaak op de UP toets totdat "CLMT" in het display verschijnt. Druk op ENTER.
4. Druk op ENTER om te bevestigen.
5. Druk op de MODE/ESC toets om naar het hoofdmenu terug te keren.

RPAN MENU –

RPAN – Deze functie inverteert de pan beweging.

1. Ga naar het hoofdmenu.
2. Druk zo vaak op de UP toets totdat "RPAN" in het display verschijnt. Druk op ENTER.
3. In het display verschijnt "ON/OFF".
4. Druk op de UP toets om met "ON" deze functie te activeren of druk met de UP toets "OFF" om deze functie uit te schakelen.
5. Druk op ENTER ter bevestiging.
6. Druk op de MODE/ESC toets om naar het hoofdmenu terug te keren.

RTL MENU –

RTL – Deze functie inverteert de tilt beweging.

1. Ga naar het hoofdmenu.
2. Druk zo vaak op de UP toets totdat "RTL" in het display verschijnt. Druk op Enter.
3. In het display verschijnt "ON/OFF".
4. Druk op de UP toets om met "ON" deze functie te activeren of druk met de UP toets "OFF" om deze functie uit te schakelen.
5. Druk op ENTER ter bevestiging.
6. Druk op de MODE/ESC toets om naar het hoofdmenu terug te keren.

FINE MENU –

FINE – Schakelt tussen 8bit en 16bit resolutie van pan & tilt beweging. Schakelt tevens de DMX kanaalmodus tussen 12 kanaal (8 bit) en 14 kanaal (16 bit) DMX modus.

1. Ga naar het hoofdmenu.
2. Druk zo vaak op de UP toets totdat "FINE" in het display verschijnt. Druk op ENTER.
3. Gebruik de UP of DOWN toetsen om met "ON" de 14 kanaal DMX modus te selecteren of met "OFF" de 12 kanaal DMX modus te selecteren. Druk op ENTER ter bevestiging.
4. Druk op de MODE/ESC toets om naar het hoofdmenu terug te keren.

DEGR MENU –

DEGR – Instellen pan beweging 630° of 540°.

1. Ga naar het hoofdmenu.
2. Druk zo vaak op de UP toets totdat "DEGR" in het display verschijnt. Druk op ENTER.
3. Gebruik de UP of DOWN toets om "630" of "540" te selecteren.
4. Druk op ENTER ter bevestiging van de gemaakte keuze.
5. Druk op de MODE/ESC toets om naar het hoofdmenu terug te keren.

MIC MENU –

MIC – Met deze functie kan de gevoeligheid van de ingebouwde microfoon worden ingesteld.

1. Ga naar het hoofdmenu door op de MODE/ESC toets te drukken.
2. Druk zo vaak op de UP toets totdat "MIC" in het display verschijnt. Druk op ENTER.
3. In het display verschijnt "M-01".
4. Gebruik de UP of DOWN toetsen om de gevoeligheid van de microfoon in te stellen tussen "M-01 - M-99".
5. Druk op ENTER als het gewenste niveau is bereikt.
6. Druk op de MODE/ESC toets om naar het hoofdmenu terug te keren.

DISP MAIN MENU –

VALU – Met deze functie wordt de DMX-512 waarde van ieder kanaal in het display weergegeven.

1. Ga naar het hoofdmenu.
2. Druk zo vaak op de UP toets totdat "DISP" in het display verschijnt. Druk op ENTER.
3. Druk zo vaak op de UP toets totdat "VALU" in het display verschijnt. Druk op ENTER.
4. Het display moet nu "0-00" weergeven. Gebruik de UP toets om het gewenste kanaal te selecteren. Indien "0-05" wordt geselecteerd, geeft het display alleen de DMX waarde van kanaal 5 weer.
5. Druk op ENTER ter bevestiging.
6. Druk op de MODE/ESC toets om naar het hoofdmenu terug te keren.

Op het display worden nu de veranderingen van de DMX waarden van het 5^e kanaal getoond.

DOON – Met deze functie kan het digitaal display na 2 minuten automatisch uitschakelen.

1. Ga naar het hoofdmenu.
2. Druk zo vaak op de UP toets totdat "DISP" in het display verschijnt. Druk op ENTER.
3. Druk zo vaak op de UP toets totdat "DOON" in het display verschijnt. Druk op ENTER.
4. Gebruik de UP toets om met "ON" deze functie te activeren of om met "OFF" deze functie uit te schakelen.
5. Druk op ENTER ter bevestiging.
6. Druk op de MODE/ESC toets om naar het hoofdmenu terug te keren.

FLIP – Deze functie "draait" het display 180°.

1. Ga naar het hoofdmenu.
2. Druk zo vaak op de UP toets totdat "DISP" in het display verschijnt. Druk op ENTER.
3. Druk zo vaak op de UP toets totdat "FLIP" in het display verschijnt. Druk op ENTER.
4. Gebruik de UP toets om met "ON" deze functie te activeren of met "OFF" deze functie uit te schakelen.
5. Druk op ENTER ter bevestiging.
6. Druk op de MODE/ESC toets om naar het hoofdmenu terug te keren.

LOCK – Met deze functie kan de automatische toetsenblokkering geactiveerd worden. Als deze functie is geactiveerd zijn de toetsen, na te zijn ingedrukt, automatisch 15 seconden geblokkeerd. Om de toetsenblokkering te deactiveren moet de MODE/ESC toets gedurende tenminste 3 seconden worden ingedrukt.

1. Ga naar het hoofdmenu.
2. Druk zo vaak op de UP toets totdat "DISP" in het display verschijnt. Druk op ENTER.
3. Druk zo vaak op de UP toets totdat "LOCK" in het display verschijnt. Druk op ENTER.
4. Gebruik de UP of DOWN toetsen om met "ON" deze functie te activeren of met "OFF" deze functie uit te schakelen.
5. Druk op ENTER ter bevestiging.
6. Druk op de MODE/ESC toets om naar het hoofdmenu terug te keren.

SPEC MAIN MENU –

ROMX – Met deze functie kan het DMX adres via elke willekeurige controller gewijzigd worden. Deze functie is op de fabriek al op "ON" ingesteld.

1. Ga naar het hoofdmenu door de MODE/ESC toets te drukken.
2. Druk zo vaak op de UP toets totdat "SPEC" in het display verschijnt. Druk op ENTER.
3. Druk zo vaak op de UP toets totdat "ROMX" in het display verschijnt. Druk op ENTER.
4. Gebruik de UP toets om met "ON" deze functie te activeren of met "OFF" deze functie te deactiveren.
5. Druk op ENTER ter bevestiging. "PASS" knippert snel in het display.
6. Druk op de MODE/ESC toets om naar het hoofdmenu terug te keren.

Volg voor het gebruik van deze functie de volgende instructies:

Ga voor het wijzigen van het adres van het apparaat eerst naar het actuele ingestelde adres voor gebruik van de DMX controller. Nu kan het DMX adres aangepast worden met behulp van de DMX controller. Let op dat alle kanalen zijn ingesteld op waarde "0".

1. Stel de DMX waarde van kanaal 1 in op waarde "7" met gebruik van de DMX controller.
2. Stel de DMX waarde van kanaal 2 in op waarde "7" om het startadres in te stellen tussen 1 en 255. Stel de DMX waarde van kanaal 2 in op "8" om het adres in te stellen tussen 256 en 511.

3. Stel de DMX waarde van kanaal 3 in op het gewenste adres. Na 20 seconden is het nieuwe DMX adres ingesteld.

VOORBEELD: Indien het gewenste adres 57 is. Ga eerst naar het actuele ingestelde adres voor gebruik van de DMX controller. Stel kanaal 1 op waarde "7". Stel kanaal 2 in op waarde "7". Stel kanaal 3 in op waarde "57".

VOORBEELD: Indien het gewenste adres 420 is. Ga eerst naar het actuele ingestelde adres voor gebruik van de DMX controller. Stel kanaal 1 in op waarde "7". Stel kanaal 2 in op waarde "8". Stel kanaal 3 in op waarde "164" ($256 + 164 = 420$).

SPOT – Instellen LED via bedieningspaneel. De shutter opent en de LED kan worden ingesteld. In deze modus reageert het apparaat op GEEN controlesignaal.

1. Ga naar het hoofdmenu.
2. Druk zo vaak op de UP toets totdat "SPEC" in het display verschijnt. Druk op ENTER.
3. Druk zo vaak op de UP toets totdat "SPOT" in het display verschijnt. Druk op ENTER.
4. In het display verschijnt "ON/OFF".
5. Gebruik de UP toets om met "ON" deze functie te activeren of met "OFF" deze functie uit te schakelen.
6. Druk op ENTER ter bevestiging.
7. Druk op de MODE/ESC toets om naar het hoofdmenu terug te keren.

DFSE – Met deze functie kunnen de fabrieksinstellingen van het apparaat hersteld worden. Alle waarden keren naar de op de standaard instellingen. Alle aanpassingen en eigen instellingen gaan verloren. Voor het herstellen van de fabrieksinstellingen dient het apparaat ingesteld te worden op het oorspronkelijke adres (voor het maken van andere instellingen).

1. Ga naar het hoofdmenu.
2. Druk zo vaak op de UP toets totdat "SPEC" in het display verschijnt. Druk op ENTER.
3. Druk zo vaak op de UP toets totdat "DFSE" in het display verschijnt. Druk op ENTER.
4. In het display verschijnt "ON/OFF".
5. Gebruik de UP toets om met "ON" deze functie te activeren of met "OFF" deze functie uit te schakelen.
6. Druk op ENTER ter bevestiging.
7. Druk op de MODE/ESC toets om naar het hoofdmenu terug te keren.

Bij het verlaten van deze functie start het apparaat met het herladen van data.

FEED – Met deze functie kan de automatische correctie van de pan/tilt beweging worden geactiveerd of worden uitgeschakeld. Indien tegen de moving head wordt gestoten of indien de moving head wordt "verplaatst" keert het apparaat terug naar de vorige positie.

1. Ga naar het hoofdmenu.
2. Druk zo vaak op de UP toets totdat "SPEC" in het display verschijnt. Druk op ENTER.
3. Druk zo vaak op de UP toets totdat "FEED" in het display verschijnt. Druk op ENTER.
4. In het display verschijnt "ON/OFF".
5. Gebruik de UP toets om met "ON" deze functie te activeren of met "OFF" deze functie uit te schakelen.
6. Druk op ENTER ter bevestiging.
7. Druk op de MODE/ESC toets om naar het hoofdmenu terug te keren.

FANS – Met deze functie kan de ventilator worden ingesteld op Low (laag), High (hoog) of Auto (automatisch). De standaard instelling is Auto.

1. Ga naar het hoofdmenu door op MODE/ESC toets te drukken.
2. Druk zo vaak op de UP toets totdat "FANS" in het display verschijnt. Druk op ENTER.
3. Gebruik de UP of DOWN toetsen om "LOW", "HIGH", of "AUTO" te selecteren.
4. Druk op ENTER ter bevestiging.
5. Druk op de MODE/ESC toets om naar het hoofdmenu terug te keren.

HIBE – Met deze functie kan de automatische uitschakeling van de lamp en de stappenmotoren worden ingesteld. De standaard instelling is 15 minuten. Indien het apparaat gedurende 15 minuten geen DMX signaal ontvangt worden de lamp en de stappenmotoren automatisch uitgeschakeld. Dit verlengt de levensduur van de lamp en de motoren. De automatische uitschakeltijd kan worden ingesteld op OFF (geen automatische uitschakeling) en 1-99 minuten. Wanneer de lamp en de motoren zijn uitgeschakeld zullen ze resetten indien een DMX signaal wordt ontvangen. Wanneer er geen automatische uitschakeltijd is ingesteld (OFF), schakelen de lamp en de motoren uit als de stroomvoorziening wordt verbroken.

1. Ga naar het hoofdmenu door op de MODE/ESC toets te drukken.
2. Druk zo vaak op de UP toets totdat "HIBE" in het display verschijnt. Druk op ENTER.
3. Gebruik de UP en DOWN toetsen voor het instellen van de tijd.
4. Druk op ENTER ter bevestiging.
5. Druk op de MODE/ESC toets om naar het hoofdmenu terug te keren.

VER – Met deze functie wordt de software versie van het apparaat in het display weergegeven.

1. Ga naar het hoofdmenu.
2. Druk zo vaak op de UP toets totdat "SPEC" in het display verschijnt. Druk op ENTER.
3. Druk zo vaak op de UP toets totdat "VER" in het display verschijnt. Druk op ENTER.
4. In het display verschijnt "V-X.X". "X.X" vertegenwoordigt het nummer van de versie. Bijvoorbeeld: "V-1.0", "V-9.9" etc.
5. Druk op de ENTER of MODE/ESC toets om het menu te verlaten.

ADJU – Deze functie wordt gebruikt om er zeker van zijn dat alle motoren in de uitgangspositie staan en die motoren te corrigeren die niet in de uitgangspositie staan.

1. Ga naar het hoofdmenu.
2. Druk zo vaak op de UP toets totdat "SPEC" in het display verschijnt. Druk op ENTER.
3. Druk zo vaak op de UP toets totdat "ADJU" in het display verschijnt. Druk op ENTER.
4. Druk zo vaak op de UP toets totdat "CODE" in het display verschijnt. Druk op ENTER.
5. In het display verschijnt "CXXX". "XXX" vertegenwoordigt het kalibratiewachtwoord. Het kalibratiewachtwoord is "C050". Gebruik de UP en DOWN toetsen om het juiste wachtwoord in te voeren.
6. Na het invoeren van het juiste wachtwoord geeft het display "CHXX" weer, "XX" vertegenwoordigt het kanaalnummer van het apparaat.
7. Selecteer het gewenste kanaal door op de UP en DOWN toetsen te drukken. Druk op ENTER ter bevestiging.
8. In het display wordt "XXXX" weergegeven, "XXXX" vertegenwoordigt de kalibratiewaarde.
9. De kalibratiewaarde kan worden ingesteld tussen -128 en 127 met gebruik van de UP en DOWN toetsen. Tijdens het scrollen door de waarden is er een lichte verandering merkbaar in het wiel of de motor die wordt gekalibreerd.
10. Druk op ENTER om de gewenste instelling te bevestigen en te vergrendelen.

11. Druk na het maken van alle instellingen op de MODE/ESC toets om naar het hoofdmenu terug te keren.

EDIT – Deze functie maakt het mogelijk een eigen programma in het geheugen (EEPROM) te zetten via het bedieningspaneel of via een externe controller. **Zie pagina 23 en 24 voor een gedetailleerde beschrijving.**

SEPR (IP01-IP07) – Met deze functie kan een van de interne programma's (IP01-IP07) worden bewerkt.

1. Ga naar het hoofdmenu.
2. Druk zo vaak op de UP toets totdat "EDIT" in het display verschijnt. Druk op ENTER.
3. Druk zo vaak op de UP toets totdat "SEPR" in het display verschijnt. Druk op ENTER.
4. In het display verschijnt "IPXX". "XX" vertegenwoordigt een getal tussen 01-07. Gebruik de UP en DOWN toetsen om het gewenste programma te selecteren dat bewerkt moet worden. Druk op ENTER om het geselecteerde programma te bewerken.
5. Druk op ENTER ter bevestiging. Druk op de MODE/ESC toets om het menu te verlaten.

STEP (S-01 – S-48) – Met deze functie worden de verschillende stappen van het individuele programma ingesteld.

1. Ga naar het hoofdmenu.
2. Druk zo vaak op de UP toets totdat "EDIT" in het display verschijnt. Druk op ENTER.
3. Druk zo vaak op de UP toets totdat "STEP" in het display verschijnt. Druk op ENTER.
4. In het display verschijnt "S-01". Dit is de eerste stap van het programma. Er kunnen maximaal 48 opgeslagen instellingen worden afgespeeld in "RUN". Bijvoorbeeld; Als in het display "S-05" wordt weergegeven, betekent dit dat "RUN" de eerste 5 instellingen afspeelt die zijn opgeslagen in "EDIT".
5. Druk op ENTER om de instelling op te slaan. Druk op de MODE/ESC toets om het menu te verlaten.

SCXX (SC01 – SC48) – Met deze functie kan het aantal scènes in het programma gekozen worden.

1. Ga naar het hoofdmenu.
2. Druk zo vaak op de UP toets totdat "EDIT" in het display verschijnt. Druk op ENTER.
3. Druk zo vaak op de UP toets totdat "SCXX" in het display verschijnt. "XX" vertegenwoordigt het actuele nummer dat wordt weergegeven. Er kunnen maximaal 48 opgeslagen instellingen worden gebruikt. Bijvoorbeeld; "SC05" betekent dat "RUN" de eerste 5 scènes afspeelt die in "EDIT" zijn opgeslagen.
4. Druk op ENTER om de gemaakte instellingen op te slaan en druk op de MODE/ESC toets om het menu te verlaten.

REC – Met deze functie kunnen scènes automatisch worden opgeslagen voor de externe controller.

1. Ga naar het hoofdmenu.
2. Druk zo vaak op de UP toets totdat "EDIT" in het display verschijnt. Druk op ENTER.
3. Druk zo vaak op de UP toets totdat "REC" in het display verschijnt.
4. In het display verschijnt "RE.XX". "XX" vertegenwoordigt het ingestelde nummer in het interne geheugen waar de scènes van de controller worden opgeslagen.
5. Gebruik de UP en DOWN toetsen om het gewenste scenenummer te selecteren.
6. Druk op ENTER ter bevestiging. Het apparaat slaat nu de scènes van de externe controller op.
7. Druk op de MODE/ESC toets om naar het hoofdmenu terug te keren.

RUN – Met deze functie kan het voorbereekte programma worden afgespeeld. Het aantal scènes kan worden ingesteld onder Step (S-01 – S-48).

1. Ga naar het hoofdmenu.
2. Druk zo vaak op de UP toets totdat "EDIT" in het display verschijnt. Druk op ENTER.
3. Druk zo vaak op de UP toets totdat "RUN" in het display verschijnt. Druk op ENTER.
4. Druk op de UP toets om met "ON" deze functie te activeren of met "OFF" deze functie uit te schakelen.
5. Druk op ENTER ter bevestiging.
6. Druk op de MODE/ESC toets om naar het hoofdmenu terug te keren.

Procedure 1: Gebruik van het bedieningspaneel.

1. Ga naar het hoofdmenu.
2. Druk zo vaak op de UP toets totdat "EDIT" in het display verschijnt. Druk op ENTER.
3. In het display verschijnt "SCXX". "XX" is het nummer van de scene. Bijvoorbeeld; Als "SC01" wordt weergegeven betekent dit dat scene 1 bewerkt wordt. Druk op ENTER. Het scenenummer kan veranderd worden door op de UP toets te drukken.
4. Druk op ENTER. In het display verschijnt "C-XX". "XX" vertegenwoordigt het kanaalnummer. Als "C-01" wordt weergegeven zal kanaal 1 van de geselecteerde scene worden bewerkt. Druk op ENTER als het gewenste kanaal is gevonden. Het kanaalnummer kan veranderd worden door op de UP toets te drukken.
5. In het display verschijnt de DMX waarde van het kanaal dat wordt bewerkt. Dit wordt weergegeven als "11XX". Dit betekent dat kanaal 11 van de te bewerken scene DMX waarde "XX" heeft.
6. Stel de DMX waarde in door op de UP toets te drukken totdat het gewenste effect bereikt is.
7. Druk op ENTER om andere kanalen van deze scene te kunnen bewerken.
8. Herhaal stap 5-8 totdat alle DMX waarden van alle kanalen van deze scene zijn ingesteld. Elk scene heeft maximaal 15 kanalen.
9. Als de bewerking van alle kanalen is voltooid geeft het display "TIME" knipperend weer. Dit is de tijd die nodig is om deze scene af te spelen.
10. Druk op ENTER om de tijd aan te passen. In het display verschijnt "T-XXX". "X" vertegenwoordigt de noodzakelijke afspeeltijd van de scene. Bijvoorbeeld; "T002" betekent dat de afspeeltijd van de scene 1 0,4 seconden bedraagt. "T-15" betekent dat de afspeeltijd van scene 1 3 seconden bedraagt.
11. Stel de benodigde tijd in door op de UP toets te drukken.
12. Druk op ENTER om de instellingen van de bewerkte scene op te slaan. Het display gaat automatisch naar de volgende scene.
13. Herhaal stap 3-12 om andere scènes te bewerken. Er kunnen maximaal 48 scènes bewerkt en opgeslagen worden.
14. Druk op de MODE/ESC toets om het menu te verlaten. Er zijn nu scènes gewijzigd en opgeslagen via het bedieningspaneel. Het aantal stappen kan worden bepaald bij "STEP" en de scènes kunnen worden opgeroepen bij "RUN". Zie pagina 23 voor het afspelen van de scènes.

Procedure 2: Gebruik van een externe controller.

1. Ga naar het hoofdmenu.
2. Druk zo vaak op de UP toets totdat "EDIT" in het display verschijnt. Druk op ENTER.
3. In het display verschijnt "SC01". Dit is het scenenummer dat bewerkt gaat worden. Bijvoorbeeld; "SC01" betekent dat scene 1 bewerkt wordt.
4. Verander het scenenummer door op de UP toets te drukken.
5. Druk op ENTER. In het display verschijnt "C-01". "1" vertegenwoordigt kanaalnummer 1.
6. Druk zo vaak op de UP toets totdat "CEDT" in het display verschijnt. Druk op ENTER.
7. In het display wordt "OFF" weergegeven. Druk op de UP toets totdat "ON" wordt weergegeven en druk op ENTER.
8. In het display verschijnt "SC02". De eerste scene is succesvol gedownload.
9. Stel de tijd in door de UP toets in te drukken.
10. Roep de tweede scene op via de controller.
11. Herhaal stap 8-10 totdat alle gewenste scènes zijn gedownload.
12. Druk op de MODE/ESC toets om het menu te verlaten. Het aantal stappen kan worden bepaald bij "STEP" en de scènes kunnen worden opgeroepen bij "RUN".

Procedure 3: Automatisch opnemen geselecteerde scènes van externe controller.

1. Ga naar het hoofdmenu.
2. Druk zo vaak op de UP toets totdat "EDIT" in het display verschijnt. Druk op ENTER.
3. Druk zo vaak op de UP toets totdat "STEP" in het display verschijnt. Druk op ENTER.
4. Gebruik de UP en DOWN toetsen om het aantal stappen aan te passen en in te stellen. Druk op ENTER ter bevestiging. "PASS" knippert kort in het display.
5. Druk zo vaak op de DOWN toets totdat "REC" in het display verschijnt en druk op ENTER.
6. In het display verschijnt "RE.XX". "XX" vertegenwoordigt het scènummer van het intern geheugen waaronder de scènes van de controller worden opgeslagen. Druk op ENTER na het selecteren van een scenenummer.
7. Selecteer de scènes op de controller en het apparaat neemt de scènes van de controller automatisch op. Na het opnemen van de geselecteerde scènes uit het "STEP" menu stopt de procedure en keert het apparaat naar het vorige menu.
8. Druk op de MODE/ESC toets om het "EDIT" menu te verlaten en naar het hoofdmenu terug te keren.

Wanneer het apparaat op de stroomvoorziening wordt aangesloten treedt automatisch een "reset/test" modus in werking. In deze modus keren alle motoren terug naar de uitgangspositie. Indien er een intern probleem optreedt bij een of meerdere motoren knippert er een foutcode ("XXEr") in het display. "XX" vertegenwoordigt een functienummer. Bijvoorbeeld; Als de code "03Er" in het display knippert betekent dit dat er een foutmelding is in de motor van kanaal 3. Indien er tijdens de opstartfase een probleem optreedt bij meerdere motoren zullen alle meldingen in het display knipperen. Bijvoorbeeld; Indien er een foutmelding is van kanaal 1 en kanaal 2 gelijktijdig zullen de foutmeldingen "01Er" en "02Er" 5 keer knipperen.

Indien er een foutmelding optreedt tijdens de eerste start procedure, zal het apparaat een tweede resetprocedure in werking stellen waarbij de motoren opnieuw in de uitgangspositie worden gebracht en de foutcodes worden hersteld. Bij herhaalde foutmelding zal er nog een derde reset worden uitgevoerd.

Indien na de derde reset de foutmeldingen niet zijn gecorrigeerd zal het apparaat de volgende bepalingen uitvoeren:

1. 3 of meer foutmeldingen – Het apparaat kan niet goed functioneren met 3 of meer foutmeldingen en keert naar een stand-by modus tot latere reparaties uitgevoerd kunnen worden.
2. minder dan 3 foutmeldingen – Bij minder dan 3 foutmeldingen zullen alle andere functies normaal functioneren. Het apparaat zal voor zover mogelijk normaal functioneren totdat de foutmeldingen door een technicus worden opgelost. De betreffende foutmeldingen blijven in het display knipperen als herinnering dat er interne storingen zijn opgetreden.

01Er – Foutmelding PAN beweging:

Deze melding verschijnt na een reset van het apparaat, wanneer het PAN magnetisch indexeringscircuit niet functioneert (magneet sensor defect of ontbrekende magneet) of wanneer een stappenmotor niet werkt (defecte motor of defecte motorsturing).

03Er – Foutmelding TILT beweging:

Deze melding verschijnt na een reset van het apparaat, wanneer het TILT magnetisch indexeringscircuit niet functioneert (magneet sensor defect of ontbrekende magneet) of wanneer een stappenmotor niet werkt (defecte motor of defecte motorsturing).

05Er – COLOR WHEEL foutmelding:

Deze melding verschijnt na een reset van het apparaat, wanneer het magnetisch indexeringscircuit van het kleurenwiel niet functioneert (magneet sensor defect of ontbrekende magneet) of wanneer een stappenmotor niet werkt (defecte motor of defecte motorsturing).

06Er – FIXED GOBOS foutmelding:

Deze melding verschijnt na een reset van het apparaat, wanneer het magnetisch indexeringscircuit van het vaste gobowiel niet functioneert (magneet sensor defect of ontbrekende magneet) of wanneer een stappenmotor niet werkt (defecte motor of defecte motorsturing).

07Er – GOBO ROTATING foutmelding:

Deze melding verschijnt na een reset van het apparaat, wanneer het magnetisch indexeringscircuit van het draaiende gobowiel niet functioneert (magneet sensor defect of ontbrekende magneet) of wanneer een stappenmotor niet werkt (defecte motor of defecte motorsturing).

08Er – PRISM foutmelding:

Deze melding verschijnt na een reset van het apparaat, wanneer het magnetisch indexeringscircuit van het prisma niet functioneert (magneet sensor defect of ontbrekende magneet) of wanneer een stappenmotor niet werkt (defecte motor of defecte motorsturing).

10Er – FOCUS foutmelding:

Deze melding verschijnt na een reset van het apparaat, wanneer het magnetisch indexeringscircuit niet functioneert (magneet sensor defect of ontbrekende magneet) of wanneer een stappenmotor niet werkt (defecte motor of defecte motorsturing).

Bedieningsmogelijkheden: De Vizi Spot LED PRO kan op drie verschillende manieren bediend worden. Hieronder worden de verschillende bedieningsmogelijkheden gedetailleerd beschreven.

- **Stand alone modus** - Het apparaat reageert op geluid of doorloopt de ingebouwde programma's.
- **Master/Slave modus** – Met deze functie kunnen tot 16 apparaten met elkaar verbonden worden en zonder controller functioneren. De apparaten reageren op geluid. In de Master/Slave functie stuurt een apparaat het programma aan en de andere apparaten reageren hierop door het Master apparaat te volgen.
- **DMX-control modus** - Met deze functie kunnen alle bedieningsopties van ieder apparaat afzonderlijk bediend worden via een DMX-512 controller bijv. de Elation® Show Designer™.

UNIVERSAL DMX CONTROL: Met deze functie kan een Elation® universele DMX-512 controller of een Show Designer™ worden gebruikt om de kop, het kleurenwiel, het gobowiel, het prisma en de shutter (strobe) te bewerken. Met de DMX controller kunnen unieke, op ieders persoonlijke wensen toegesneden programma's worden gecreëerd.

1. De Vizi Spot LED PRO gebruikt 12 of 14 kanalen. Zie pagina 28-31 voor een gedetailleerde beschrijving van de DMX kenmerken. Zie pagina 18 "FINE" menu voor het instellen van de gewenste DMX modus.
2. Volg de installatieprocedure van pagina 9-11 voor het gebruik van het apparaat in de DMX modus. Volg tevens de installatieprocedure volgens de specificaties van de DMX controller.
3. Gebruik de faders van de controller om de diverse DMX kanalen te bedienen en zo een eigen programma te creëren.
4. Raadpleeg de gebruikershandleiding van uw DMX controller voor hulp of vragen als apparaat in DMX modus werkt.
5. Gebruik een eindweerstand op het laatste apparaat in de keten bij het gebruik van langere stukken kabel.

STAND ALONE (SOUND ACTIVE OF AUTO MODUS): Met deze functie kan een enkel apparaat functioneren op de beat van de muziek of een voorgeprogrammeerde show afspelen.

1. Ga naar het hoofdmenu.
2. Druk zo vaak op de UP toets totdat "PLAY" in het display verschijnt en druk op ENTER.
3. Druk zo vaak op de UP toets totdat "AUTO" in het display verschijnt en druk op ENTER.
4. Gebruik de UP toets om "OFF", "RUN" of "AUDIO" te selecteren. Bij "RUN" doorloopt het apparaat een voorgeprogrammeerde show. Bij "AUDIO" reageert het apparaat op de beat van de muziek.
5. Selecteer een modus en druk op ENTER ter bevestiging.
6. Druk op de MODE/ESC toets om naar het hoofdmenu terug te keren.
7. Veranderen van de show of het inverteren van de pan/tilt functies kan in het systeemmenu door de aanwijzingen op pagina 17 te volgen.

MASTER/SLAVE BEDIENING: Met deze functie kunnen tot 16 apparaten met elkaar verbonden worden en zonder controller functioneren. De apparaten reageren op geluid of doorlopen een voorgeprogrammeerde show. In de Master/Slave functie stuurt een apparaat het programma aan en de andere apparaten reageren hierop. Elk willekeurig apparaat kan zowel Master als Slave zijn.

1. Gebruik standaard XLR DMX kabel, verbind de apparaten met elkaar via de XLR connector aan de achterkant van de apparaten. De mannelijke XLR connector is de input en de vrouwelijke XLR connector is de output. Het eerste apparaat in de keten (Master) gebruikt alleen de vrouwelijke connector. Het laatste apparaat in de keten gebruikt alleen de mannelijke connector. Indien langere stukken kabel worden gebruikt is het raadzaam een eindweerstand te gebruiken bij het laatste apparaat.
2. Ga naar het hoofdmenu.
3. Druk zo vaak op de UP toets totdat "PLAY" in het display verschijnt en druk op ENTER.
4. Gebruik de UP toets om "RUN" of "AUDI" te selecteren. Bij "RUN" doorloopt het apparaat een voorgeprogrammeerde show. Bij "AUDI" reageert het apparaat op de beat van de muziek.
5. Gebruik de UP toets om "ALON" of "MAST" te selecteren. Stand alone of Master/Slave.
6. Selecteer "MAST" om het apparaat als Master te definiëren en druk op ENTER ter bevestiging. Alle aangesloten apparaten reageren nu identiek aan het Master apparaat.
7. Druk op de MODE/ESC toets om naar het hoofdmenu terug te keren.
8. Veranderen van de show of het inverteren van de pan/tilt functies kan in het systeemmenu door de aanwijzingen op pagina 17 te volgen.

Kanaal	Waarde	Functie
1	0 – 255	PAN beweging 8bit
2	0 – 255	TILT beweging 8bit
3	0 – 14	<u>KLEURENWIJEL</u> OPEN
	15 – 29	Kleur 1
	30 – 44	Kleur 2
	45 – 59	Kleur 3
	60 – 74	Kleur 4
	75 – 89	Kleur 5
	90 – 104	Kleur 6
	105 – 119	Kleur 7
	120 – 127	Kleur 8
	128 – 189	REGENBOOG EFFECT VOORUIT. SNEL - LANGZAAM
	190 – 193	GEEN ROTATIE
	194 – 255	REGENBOOG EFFECT ACHTERUIT. LANGZAAM - SNEL
4	0 – 9	<u>GOBO'S</u> OPEN
	10 – 19	ROTATIE GOBO 1
	20 – 29	ROTATIE GOBO 2
	30 – 39	ROTATIE GOBO 3
	40 – 49	ROTATIE GOBO 4
	50 – 59	ROTATIE GOBO 5
	60 – 69	ROTATIE GOBO 6
	70 – 79	ROTATIE GOBO 7
	80 – 95	ROTATIE GOBO 1 SHAKE
	96 – 111	ROTATIE GOBO 2 SHAKE
	112 – 127	ROTATIE GOBO 3 SHAKE
	128 – 143	ROTATIE GOBO 4 SHAKE
	144 – 159	ROTATIE GOBO 5 SHAKE
	160 – 175	ROTATIE GOBO 6 SHAKE
	176 – 191	ROTATIE GOBO 7 SHAKE
	192 – 255	DOORLOPENDE ROTATIE GOBOWIEL LANGZAAM - SNEL
5	0 – 127	<u>GOBO INDEXERING & ROTATIE</u> GOBO INDEXERING
	128 – 189	GOBO ROTATIE VOORUIT SNEL - LANGZAAM
	190 – 193	GEEN ROTATIE
	194 – 255	GOBO ROTATIE ACHTERUIT LANGZAAM – SNEL
6	0 – 31	<u>ROTATIE PRISMA/GOBO MACRO'S</u> OPEN
	32 – 63	3 FACET PRISMA
	64 – 95	TRAPEZE PRISMA
	96 – 127	FROST
	128 – 135	MACRO 1
	136 – 143	MACRO 2
	144 – 151	MACRO 3
	152 – 159	MACRO 4
	160 – 167	MACRO 5
	168 – 175	MACRO 6

6	176 – 183 184 – 191 192 – 199 200 – 207 208 – 215 216 – 223 224 – 231 232 – 239 240 – 247 248 – 255	MACRO 7 MACRO 8 MACRO 9 MACRO 10 MACRO 11 MACRO 12 MACRO 13 MACRO 14 MACRO 15 MACRO 16
7	0 – 127 128 – 189 190 – 193 194 – 255	<u>ROTATIE PRISMA & INDEXERING</u> PRISMA INDEXERING PRISMA ROTATIE VOORUIT SNEL – LANGZAAM GEEN ROTATIE PRISMA ROTATIE ACHTERUIT LANGZAAM - SNEL
8	0 - 255	<u>FOCUS</u> DOORLOPENDE AANPASSING VERAF - DICHTBIJ
9	0 – 31 32 – 63 64 – 95 96 – 127 128 – 159 160 – 191 192 – 223 224 – 255	<u>SHUTTER & STROBE</u> LED UIT LED AAN STROBING LANGZAAM – SNEL LED AAN PULSE EFFECT IN SEQUENCES LED AAN RANDOM STROBE LANGZAAM – SNEL LED AAN
10	0 – 255	DIMMER INTENSITEIT 0% - 100%
11	0 – 225 226 – 235 236 – 245 246 – 255	<u>PAN/TILT BEWEGINGSSNELHEID</u> MAXIMALE – MINIMALE SNELHEID BLACK-OUT DOOR BEWEGING BLACK-OUT DOOR WISSELEN WIEL GEEN FUNCTIE
12	0 – 19 20 – 39 40 – 79 80 – 84 85 – 87 88 – 90 91 – 93 94 – 96 97 – 99 100 – 119 120 – 139 140 – 159 160 – 179 180 – 199 200 – 219 220 – 239 240 – 255	<u>RESET & PROGRAMMA'S</u> KLEUREN WISSEL NORMAAL KLEUREN WISSEL OP IEDERE POSITIE GEEN FUNCTIE ALLE MOTOREN RESET SCAN MOTOR RESET KLEUREN MOTOR RESET GOBO MOTOR RESET GEEN FUNCTIE ANDERE MOTOREN RESET INTERN PROGRAMMA 1 INTERN PROGRAMMA 2 INTERN PROGRAMMA 3 INTERN PROGRAMMA 4 INTERN PROGRAMMA 5 INTERN PROGRAMMA 6 INTERN PROGRAMMA 7 SOUND ACTIVE PROGRAMMA

Kanaal	Waarde	Functie
1	0 – 255	PAN beweging 8bit
2	0 – 255	PAN beweging Fine 16bit
3	0 – 255	TILT beweging 8bit
4	0 – 255	TILT beweging Fine 16bit
5	0 – 14 15 – 29 30 – 44 45 – 59 60 – 74 75 – 89 90 – 104 105 – 119 120 – 127 128 – 189 190 – 193 194 – 255	<u>KLEURENWIEL</u> OPEN Kleur 1 Kleur 2 Kleur 3 Kleur 4 Kleur 5 Kleur 6 Kleur 7 Kleur 8 REGENBOOG EFFECT VOORUIT SNEL - LANGZAAM GEEN ROTATIE REGENBOOG EFFECT ACHTERUIT LANGZAAM - SNEL
6	0 – 9 10 – 19 20 – 29 30 – 39 40 – 49 50 – 59 60 – 69 70 – 79 80 – 95 96 – 111 112 – 127 128 – 143 144 – 159 160 – 175 176 – 191 192 – 255	<u>GOBO'S</u> OPEN ROTATIE GOBO 1 ROTATIE GOBO 2 ROTATIE GOBO 3 ROTATIE GOBO 4 ROTATIE GOBO 5 ROTATIE GOBO 6 ROTATIE GOBO 7 ROTATIE GOBO 1 SHAKE ROTATIE GOBO 2 SHAKE ROTATIE GOBO 3 SHAKE ROTATIE GOBO 4 SHAKE ROTATIE GOBO 5 SHAKE ROTATIE GOBO 6 SHAKE ROTATIE GOBO 7 SHAKE DOORLOPENDE ROTATIE GOBOWIEL LANGZAAM – SNEL
7	0 – 127 128 – 189 190 – 193 194 – 255	<u>GOBO INDEXERING & ROTATIE</u> GOBO INDEXERING GOBO ROTATIE VOORUIT SNEL – LANGZAAM GEEN ROTATIE GOBO ROTATIE ACHTERUIT LANGZAAM – SNEL
8	0 – 31 32 – 63 64 – 95 96 – 127 128 – 135	<u>ROTATIE PRISMA/GOBO MACRO'S</u> OPEN 3 FACET PRISMA TRAPEZE PRISMA FROST MACRO 1

8	136 – 143 144 – 151 152 – 159 160 – 167 168 – 175 176 – 183 184 – 191 192 – 199 200 – 207 208 – 215 216 – 223 224 – 231 232 – 239 240 – 247 248 – 255	MACRO 2 MACRO 3 MACRO 4 MACRO 5 MACRO 6 MACRO 7 MACRO 8 MACRO 9 MACRO 10 MACRO 11 MACRO 12 MACRO 13 MACRO 14 MACRO 15 MACRO 16
9	0 – 127 128 – 189 190 – 193 194 – 255	<u>ROTATIE PRISMA & INDEXERING</u> PRISMA INDEXERING PRISMA ROTATIE VOORUIT SNEL – LANGZAAM GEEN ROTATIE PRISMA ROTATIE ACHTERUIT LANGZAAM - SNEL
10	0 – 255	<u>FOCUS</u> DOORLOPENDE AANPASSING VERAF - DICHTBIJ
11	0 – 31 32 – 63 64 – 95 96 – 127 128 – 159 160 – 191 192 – 223 224 – 255	<u>SHUTTER & STROBE</u> LED UIT LED AAN STROBING LANGZAAM – SNEL LED AAN PULSE EFFECT IN SEQUENCES LED AAN RANDOM STROBE LANGZAAM – SNEL LED AAN
12	0 – 255	<u>DIMMER</u> INTENSITEIT 0% - 100%
13	0 – 225 226 – 235 236 – 245 246 – 255	<u>PAN/TILT BEWEGINGSSNELHEID</u> MAXIMALE – MINIMALE SNELHEID BLACK-OUT DOOR BEWEGING BLACK-OUT DOOR WISSELEN WIEL GEEN FUNCTIE
14	0 – 19 20 – 39 40 – 79 80 – 84 85 – 87 88 – 90 91 – 93 94 – 96 97 – 99 100 – 119 120 – 139 140 – 159 160 – 179	<u>RESET & INTERNE PROGRAMMA'S</u> KLEUREN WISSEL NORMAAL KLEUREN WISSEL OP IEDERE POSITIE GEEN FUNCTIE ALLE MOTOREN RESET SCAN MOTOT RESET KLEUREN MOTOR RESET GOBO MOTOR RESET GEEN FUNCTIE ANDERE MOTOREN RESET INTERN PROGRAMMA 1 INTERN PROGRAMMA 2 INTERN PROGRAMMA 3 INTERN PROGRAMMA 4

180 – 199	INTERN PROGRAMMA 5
200 – 219	INTERN PROGRAMMA 6
220 – 239	INTERN PROGRAMMA 7
240 – 255	SOUND ACTIVE PROGRAMMA

Vizi Spot LED PRO

Vervangen Gobo

De Vizi Spot LED PRO wordt geleverd met verwisselbare gobo's. Wees voorzichtig bij het verwisselen van de gobo's. Volg onderstaande instructie en zie de afbeeldingen.

LET OP: Open het apparaat nooit tijdens gebruik. Verbreek altijd de stroomvoorziening alvorens de gobo's te verwisselen.

1. Om de gobo te kunnen verwisselen dient de onderste helft van de moving head te worden verwijderd. De onderste helft heeft geen lens in het frontpaneel. De lens bevindt zich in het bovenste gedeelte van de moving head (Afbeelding 1).
2. Maak de 4 phillips schroeven los waarmee de onderste behuizing vast is geschroefd. De schroeven "klikken" omhoog als ze losgedraaid zijn en kunnen niet worden verwijderd. Verwijder de onderste helft van de behuizing.



Afbeelding 1



Afbeelding 2

3. Na het verwijderen van de behuizing krijgt u toegang tot het gobowiel. Draai het gobowiel handmatig totdat de gobo die verwisseld moet worden bereikt is (Afbeelding 2).



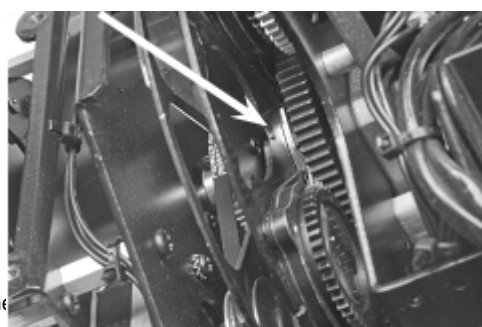
Afbeelding 3

4. Het individuele gobo armatuur dient verwijderd te worden (Afbeelding 3). Gebruik een tang om het gobo armatuur aan het metalen lipje, dat aan het gobo frame zit, uit het apparaat te tillen (afbeelding 4).



Afbeelding 4

5. Verwijder vervolgens de bevestigingsring en de gobo. Wees voorzichtig met het verwijderen van de bevestigingsring, deze kan naar buiten springen.

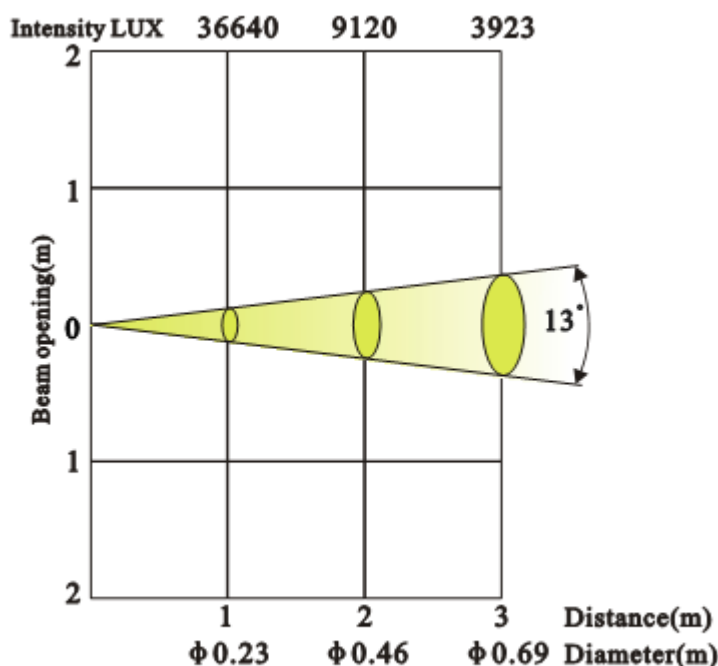


Afbeelding 5

6. Verwissel de gobo en plaats de bevestigingsring terug. Bij het terugplaatsen van de gobo armatuur moet de onderkant van de gobo armatuur onder de metalen houder (deze bevindt zich naast de onderkant van het gobowiel) glijden (Afbeelding 5).
7. Monteer alle onderdelen van de Vizi Spot LED PRO.

Vizi Spot LED PRO

Fotometrische tabel



Vizi Spot LED PRO

Vervangen zekering

Verwijder de stekker uit het stopcontact. De zekeringhouder bevindt zich naast het netsnoer op de achterzijde van het apparaat. Gebruik een platte schroevendraaier om de zekeringhouder los te draaien. Draai de schroevendraaier tegen de richting van de klok in om de zekeringhouder te verwijderen. Verwijder de defecte zekering en vervang deze voor een zekering met dezelfde specificaties.

Vizi Spot LED PRO

Onderhoud

Schoonmaken apparaat: voor een optimaal lichteffect dient zowel de interne als de externe optische lens regelmatig gereinigd te worden en te worden ontdaan van aanslag ontstaan door nevel, rook en stof. De schoonmaakfrequentie is afhankelijk van de omgeving waarin het apparaat wordt gebruikt. Bij veelvuldig gebruik in een club adviseren we het apparaat maandelijks te reinigen. Regelmatig onderhoud garandeert een lange levensduur en een scherpe heldere output.

1. Gebruik normale glasreiniger en een zachte doek om de behuizing te reinigen.
2. Maak met een zachte borstel de ventilatieopeningen schoon.

3. Reinig de externe optiek iedere 20 dagen met glasreiniger en een zachte doek.
4. Reinig de interne optiek iedere 30-60 dagen met glasreiniger en een zachte doek.
5. Zorg dat alle onderdelen en de behuizing volledig droog zijn alvorens het apparaat weer op de netspanning aan te sluiten.

Vizi Spot LED PRO

Problemen Oplossen

Apparaat doet niets:

1. Controleer of het apparaat correct op de netspanning is aangesloten.
2. Controleer vervolgens de externe zekering. De zekering is op de achterkant van het apparaat gemonteerd.
3. Controleer of de zekeringhouder compleet en juist is gemonteerd.

Apparaat reageert niet op geluid:

1. Het apparaat reageert alleen op lage frequenties. Zachte en hoge tonen activeren het apparaat niet, evenals zachtjes tikken tegen de microfoon.
2. Controleer de instelling van de microfoon. Zie pagina 18.

Neem bij alle andere problemen contact op met uw American DJ® dealer.

Vizi Spot LED PRO

Technische Gegevens

MODEL:	VIZI SPOT LED PRO
Voltage:	100V/240V, 50Hz/60Hz
Led's:	1 x 50W
Projectiehoek:	13°
Afmetingen:	303mm x 442mm x 253mm
Kleuren:	8 + Wit
Gobo's:	7 + spot
	Doorsnede 27mm (25mm zichtbaar)
	Dikte metaalgobo 0,3mm
	Dikte glasgobo 2,0mm
Gewicht:	10,5kg.
Opgenomen vermogen:	130W
Zekering:	3A
Werkcyclus (Duty Cycle):	geen; apparaat kan continu zonder tussenpauze worden gebruikt
DMX:	12 of 14 DMX kanalen
Sound Active:	ja
Bedrijfslocatie:	iedere gewenste veilige positie

Automatische netspanning instelling: De Vizi Spot LED PRO is uitgevoerd met een elektronische ballast die zich automatisch instelt op de juiste netspanning wanneer de Vizi Spot LED PRO op de netspanning wordt aangesloten.

ATTENTIE: Specificaties en aanpassingen in het ontwerp van het apparaat onder voorbehoud

ROHS - Een belangrijke bijdrage tot behoud van ons milieu

Het Europees Parlement heeft een aantal richtlijnen opgesteld waarin het gebruik van gevaarlijke stoffen wordt verboden of verminderd. Deze regeling, genaamd ROHS, is een veel besproken thema in de elektronica branche.

Er worden o.a. een zestal stoffen verboden:

Lood (Pb), kwikzilver (Hg), zeswaardig chroom (CR VI), cadmium (Cd), broomhoudende vlamvertragers (PBB en PBDE).

Deze richtlijnen gelden voor alle elektrische en elektronische apparatuur, kortom alle elektrische apparaten die we thuis of op het werk gebruiken.

Als fabrikant van de apparaten met de merknamen AMERICAN AUDIO, AMERICAN DJ en ELATION professional zijn wij verplicht ons aan deze richtlijnen te houden. Reeds 2 jaar voor het ingaan van de ROHS richtlijnen zijn wij gestart met het zoeken naar alternatieve, milieu vriendelijke materialen en productieprocessen. Ruim voor de ingangsdatum van de ROHS richtlijnen werden al onze apparaten volgens de normen van het Europees Parlement geproduceerd. Door regelmatige controles en materiaaltests vergewissen we ons dat de toegepaste onderdelen steeds aan de richtlijnen voldoen en dat de producten zo vriendelijk mogelijk worden geproduceerd.

De ROHS regeling is een belangrijke stap voor het behoud van ons milieu. Wij als fabrikant voelen ons verantwoordelijk om hieraan ons deel bij te dragen.

WEEE - Afvoeren en recyclen van elektrische en elektronische apparatuur

Jaarlijks worden er wereldwijd duizenden tonnen milieuverontreinigende elektronicaonderdelen op de vuilstortplaatsen gedumpt. Om een verantwoord afvoeren en recyclen van elektronische onderdelen te garanderen heeft het Europees Parlement de WEEE (Waste of Electrical and Electronical Equipment) richtlijnen opgesteld.

Als fabrikant zijn wij bij de Nederlandse stichting NVMP aangesloten onder aansluitnummer 1312. Deze vereniging regelt de inzameling en verwerking van elektrische apparaten, die betaald wordt uit een verwijderingsbijdrage.

Net als de eerder genoemde ROHS is de WEEE een belangrijke bijdrage tot behoud van het milieu en werken wij graag mee om de natuur door deze manier van recyclen te ontlasten.

Neem voor vragen of suggesties contact op met: info@americandj.eu.

Follow Us On:



facebook.com/american
dj
twitter.com/american
dj
youtube.com/adjlighting

A.D.J. Supply Europe B.V.

Junostraat 2
6468 EW Kerkrade
The Netherlands

service@adigroup.eu / www.americandj.eu