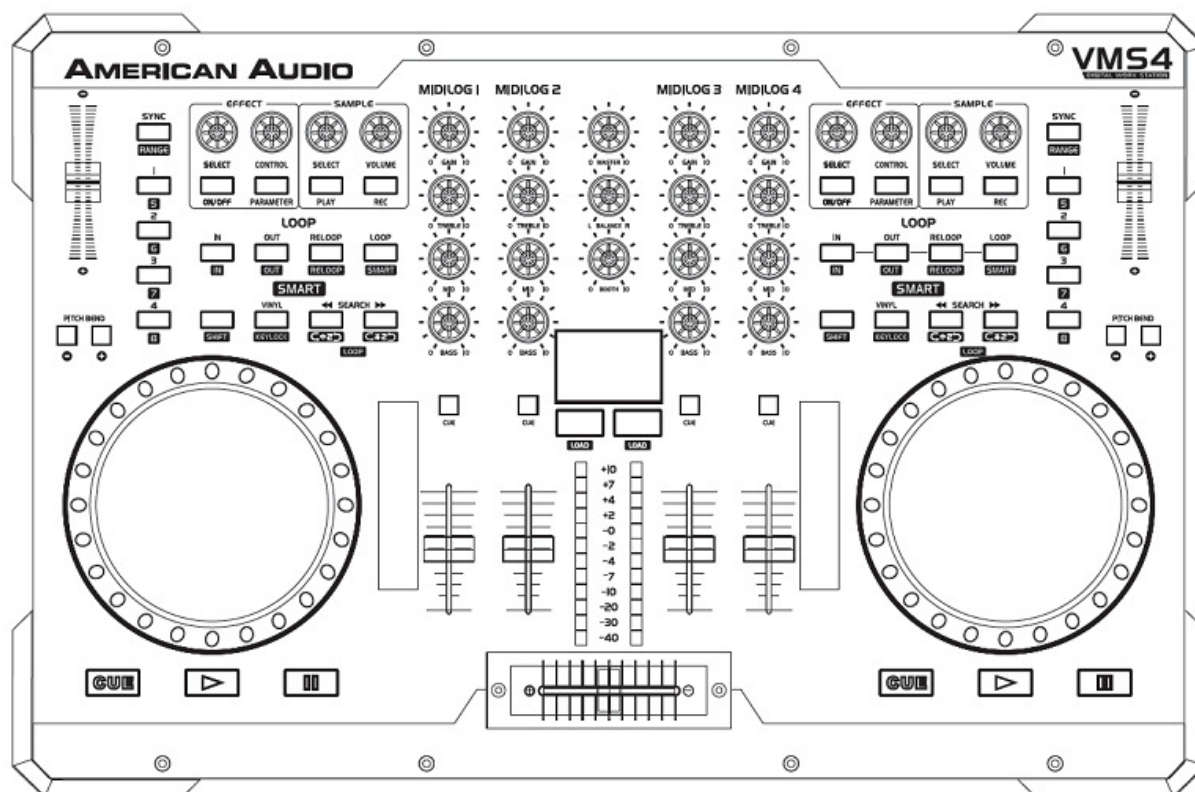


AMERICAN AUDIO[®]

VMS4[™]

PROFESSIONAL DIGITAL PRODUCER



Gebruikershandleiding

A.D.J. Supply Europe B.V.
Junostraat 2
6468 EW Kerkrade
The Netherlands
www.americanaudio.eu

Inhoudsopgave

Veiligheidsvoorschriften met betrekking tot elektriciteit.....	3
Belangrijke veiligheidsinstructies.....	4
Algemene veiligheidsvoorschriften.....	5
Uitpakken.....	6
Introductie.....	6
Voorzorgsmaatregelen bij het installeren.....	7
Hoofdfuncties.....	7
Installatie.....	8
Software en ASIO driver installatie.....	9
Functies en bedieningsorganen.....	10
Bovenzijde.....	10
Voorpaneel.....	15
Microfoonsectie.....	15
Bediening mixer.....	15
Interface modus.....	16
Bediening hoofdtelefoon.....	16
Achterpaneel.....	17
Uitgangen.....	17
Ingangen.....	18
Audio Interface modus.....	19
4 Out Modus.....	19
8 Out Modus.....	20
Midi Latency Modi.....	21
EQ Modi.....	21
Pre EQ Modus.....	21
Post EQ Modus.....	22
Firmware update.....	22
Computer aansluitingen.....	24
Installatie.....	25
Onderhoud.....	25
Vervangen crossfader.....	26
Technische gegevens.....	27
ROHS en WEEE.....	29

Bezoek een van de volgende websites voor het raadplegen en downloaden van de VMS4™ MIDI tabel:

www.americanaudio.eu

www.vms4.eu

ATTENTIE: Specificaties en aanpassingen in deze handleiding en het ontwerp van het apparaat onder voorbehoud.

Ga voor onderdelen naar:

www.adiparts.eu

Veiligheidsvoorschriften met betrekking tot elektriciteit

Waarschuwing: ter voorkoming van brandgevaar en elektrische schok moet het apparaat beschermd worden tegen water en vocht.

Attentie:

1. Zorg ervoor dat het netsnoer niet wordt beschadigd, bijvoorbeeld doordat de kabel wordt gedraaid, geknikt of bekneld raakt. Beschadigingen kunnen leiden tot elektrische schok, brandgevaar of storing in het apparaat. Houd het stopcontact vast als u de steker eruit trekt. Niet aan de kabel trekken.
2. Ter voorkoming van een elektrische schok mag de behuizing nooit worden geopend als het apparaat op de netspanning is aangesloten. Bij problemen kunt u contact opnemen met uw American Audio® dealer.
3. Geen metalen voorwerpen in het apparaat steken of vloeistoffen in het apparaat gieten. Dit kan leiden tot een elektrische schok of storing in het apparaat.

LET OP! Ter voorkoming van elektrische schok alleen gebruik maken van het originele netsnoer. Maak geen gebruik van een verlengkabel of tussenstuk met een steker die niet volledig in het stopcontact past.

LET OP! Andere toepassingen of instellingen dan in deze handleiding beschreven worden, kunnen gevaarlijke straling veroorzaken. De speler mag alleen door gekwalificeerd personeel afgeregeld en onderhouden worden.

LET OP. Het apparaat kan storingen in de ontvangst van radio- en televisieontvangst veroorzaken.

Lees voor gebruik de gebruikershandleiding zorgvuldig door. De gebruikershandleiding bevat belangrijke informatie over de veiligheid bij het gebruik en over het onderhoud van dit apparaat. Let vooral op de symbolen en waarschuwingstekens die op het apparaat en in de gebruikershandleiding staan. Bewaar deze handleiding bij het apparaat.

	<p>PAS OP! niet openen - gevaar voor elektrische schok</p>	
<p>Pas op: teneinde het risico van een elektrische schok te verkleinen mag de behuizing niet worden geopend. Reparaties of veranderingen mogen niet door gebruikers worden uitgevoerd. Wendt u zich tot een erkende American Audio® dealer.</p>		
	<p>Dit symbool waarschuwt de gebruiker voor ongeïsoleerde onderdelen in het apparaat waar spanning op staat. Het negeren van dit symbool kan ernstig letsel, een ongeval of de dood tot gevolg hebben.</p>	
	<p>Dit symbool geeft aan dat er in de handleiding belangrijke informatie staat voor gebruik en onderhoud. Het negeren van deze informatie kan leiden tot persoonlijk letsel of beschadiging van het product.</p>	

Belangrijke veiligheidsinstructies



Dit symbool waarschuwt de gebruiker voor ongeïsoleerde onderdelen in het apparaat waar spanning op staat. Het negeren van dit symbool kan ernstig letsel, een ongeval of de dood tot gevolg hebben.

LET OP!

Gevaar voor elektrische schok! Niet openen!



Pas op: teneinde het risico van een elektrische schok te verkleinen mag de behuizing niet worden geopend. Reparaties of veranderingen mogen niet door gebruikers worden uitgevoerd. Wendt u zich tot een erkende American Audio® dealer.

Dit symbool geeft aan dat er in de handleiding belangrijke informatie staat voor gebruik en onderhoud. Het negeren van deze informatie kan leiden tot persoonlijk letsel of beschadiging van het product.

BELANGRIJKE VEILIGHEIDSINSTRUCTIES

HANDLEIDING LEZEN – Leest u voor de ingebruikname van het apparaat aandachtig alle veiligheidsaanwijzingen en de gebruikershandleiding door.

BEWAREN HANDLEIDING – De gebruikershandleiding bewaren voor toekomstig gebruik.

WAARSCHUWINGEN IN ACHT NEMEN – Let goed op waarschuwingstekens op het apparaat en in de gebruikershandleiding.

HANDLEIDING IN ACHT NEMEN – Volg de aanwijzingen in de gebruikershandleiding.

REINIGEN – Het apparaat mag alleen met een stofdoek of een zachte droge doek worden afgenomen. Geen meubelreinigers, benzine, insecticide of andere reinigingsmiddelen met oplosmiddelen gebruiken. Deze kunnen de behuizing aantasten.

AANSLUITEN RANDAPPARATUUR – Geen randapparatuur of toebehoren aansluiten die niet door de fabrikant worden aanbevolen in verband met mogelijk gevaar.

WATER EN VOCHT – Het apparaat mag NIET in de buurt van water worden gebruikt. Bijv. bij het bad, de wastafel, de spoelbak, in vochtige kelders, in de buurt van een zwembad en dergelijke plaatsen.

ACCESOIRES – Het apparaat mag niet op een instabiele ondergrond geplaatst worden. Het apparaat kan vallen en daarbij ernstig letsel toebrengen bij kinderen of volwassenen. Het apparaat kan beschadigd raken. Gebruik uitsluitend statieven, plateaus, tafels of trolleys die door de fabrikant worden aanbevolen of worden meegeleverd met het apparaat. Volg bij het installeren de montagevoorschriften van de fabrikant en gebruik de meegeleverde materialen.

TRANSPORTWAGEN – Vervoer het apparaat voorzichtig op de wagen. Vermijd abrupt stoppen, buitensporige krachtontwikkeling en een ongelijke ondergrond ter voorkoming van het omvallen van de wagen met de apparatuur.



VENTILATIE – Oeningen en roosters dienen de noodzakelijk ventilatie en een goed functioneren van het apparaat, ter voorkoming van oververhitting en mogen derhalve niet worden afgedekt of verstopt. Het apparaat mag niet op bed, bank, tapijt of vergelijkbare zachte ondergrond worden geplaatst. Het apparaat mag niet in de boekenkast of in een rek worden ingebouwd, tenzij de ventilatie gewaarborgd is of de montage conform de aanwijzingen van de fabrikant is uitgevoerd.

STROOMVOORZIENING – Het apparaat mag uitsluitend worden aangesloten op de genoemde netspanning, vermeld op het typeplaatje. Bij twijfel altijd de verkoper van het apparaat raadplegen of neem contact op met uw energieleverancier.

PLAATSEN – Het apparaat moet op een stabiele ondergrond worden geplaatst.

BUITEN GEBRUIK – Indien het apparaat langere tijd niet wordt gebruikt, trek dan de stekker uit het stopcontact.

AARDING EN POLARITEIT

· Beschikt het apparaat over een gepolariseerde stekker, die maar op een manier in de contactdoos past waardoor de polariteit gehandhaafd blijft (de pin is breder dan gebruikelijk), dan is deze stekker alleen geschikt voor gepolariseerde stopcontacten. Indien de stekker niet in het stopcontact past dient deze door een elektricien te worden vervangen. Er mag GEEN pin worden verwijderd omdat dan de veiligheidsfunctie van de gepolariseerde stekker komt te vervallen.

· Beschikt het apparaat over een stekker met randaarde, die aan de zijkant van de stekker twee metalen plaatjes heeft voor de aarding, dan is die stekker alleen geschikt voor stopcontacten met randaarde. Dit is ter verbetering van de veiligheid. Als de stekker niet in het stopcontact past, dient hij door een elektricien te worden vervangen. Indien de stekker over drie pinnen beschikt, mag er geen pin worden verwijderd omdat dan de veiligheidsfunctie van de stekker komt te vervallen.

BESCHERMING VAN DE KABEL – Leg de kabel dusdanig neer, dat er niet over gelopen wordt en de kabel niet wordt bekneld. Let in het bijzonder op de kabel in de buurt van de stekker, extra stopcontacten en daar waar de kabel in de behuizing van het apparaat gaat.

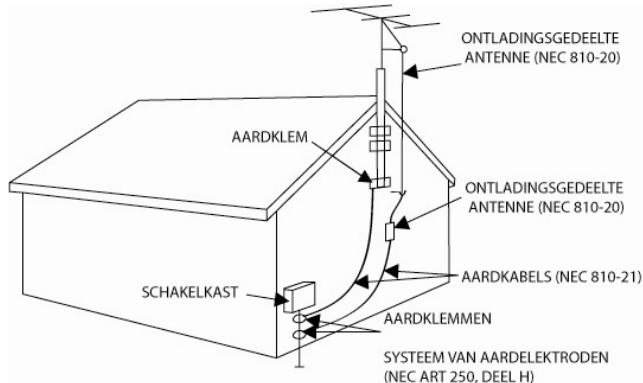
AARDING VAN DE BUITENANTENNE – Indien het apparaat op een buitenantenne wordt aangesloten dient u zich ervan te overtuigen dat de buitenantenne is geaard en dusdanig is aangesloten dat er geen gevaar is voor elektrische schok en/of wrijvingspanning. De buitenantenne moet conform de bestaande wettelijke veiligheidsvoorschriften geaard worden. Zie tekening A.

BLIKSEM – Om het apparaat bij onweer, en indien het voor langere tijd niet wordt gebruikt, te beschermen, dient de netspanning, de antenne, of de kabel uitgetrokken te worden. Zo wordt schade bij bliksem of bij inslag op het elektriciteitsnetwerk voorkomen.

HOOGSPANNINGSKABELS – De buitenantenne mag niet in de buurt van hoogspanningskabels, onder elektrische verlichting, noch op een andere stroomvoorziening of een plaats worden aangesloten waar de antenne op de installatie kan vallen. Let bij de montage op dat de antenne niet in aanraking komt met andere apparatuur die op het elektriciteitsnet is aangesloten. Dit kan levensgevaarlijk zijn en leiden tot elektrische schok.

OVERBELASTING – Ter voorkoming van brandgevaar en elektrische schok, dient u niet teveel apparaten op een stopcontact aan te sluiten.

Figuur A



Algemene veiligheidsvoorschriften

1. Handleiding lezen - Voor gebruik van de apparatuur de gebruikershandleiding zorgvuldig lezen en de handleiding bewaren.
2. Waarschuwingen in acht nemen - Alle waarschuwingen op het product en in de gebruikershandleiding dienen precies opgevolgd te worden. Verwijder geen waarschuwingstekens van het product.
3. Reinig het apparaat alleen met een pluisvrije droge doek. Gebruik geen agressieve poetsmiddelen of middelen die oplosmiddel bevatten.
4. Gebruik geen accessoires die niet door de fabrikant worden aanbevolen.
5. Water en vocht - Het apparaat mag NIET in de buurt van water gebruikt worden. Bijv. naast het bad, wasbak, spoelbak, in een vochtige kelder, in de buurt van het zwembad en/of vergelijkbare plaatsen.
6. Plaats het apparaat op een stabiele ondergrond, zodanig dat het in geen geval naar beneden kan vallen.
7. Vervoer het apparaat voorzichtig, bij voorkeur in de originele verpakking of in een daarvoor bedoelde flightcase. Vermijd schokken en stoten.
8. Oeningen dienen voor de ventilatie en voorkomen oververhitting. Ventilatie is noodzakelijk om het betrouwbaar functioneren van het apparaat te garanderen. Oeningen mogen niet afgedekt worden of verstopt raken. Oververhitting leidt tot storingen en verhoogt de kans op brandgevaar. Het apparaat mag niet op een bed, bank, tapijt of een vergelijkbare ondergrond geplaatst worden. Het apparaat mag niet in een boekenkast of in een rek ingebouwd worden, tenzij de noodzakelijke ventilatie gegarandeerd is.
9. Hittebronnen - Het apparaat verwijderd houden van warmtebronnen zoals radiatoren, verwarmingselementen, ovens en andere apparatuur (incl. versterkers) die hitte produceren.
10. Stroomvoorziening - De VMS4™ mag alleen worden aangesloten op een stroomvoorziening zoals aangegeven in de gebruikershandleiding of op het apparaat. Sluit het apparaat nooit aan op een dimmer.
11. Wanneer het apparaat is geleverd met een netsteker met randaarde (VDE), dan dient deze ook op een stopcontact met randaarde te worden aangesloten. Dit is belangrijk voor een goede werking en verhoogt de veiligheid.
12. Aansluitkabels dienen zo te worden gelegd dat men er niet over kan struikelen. Voorkom dat kabels geknikt worden of bekneld raken. Sluit de stekers alleen aan op de daarvoor bedoelde aansluitingen.
13. Indien een buitenantenne direct of indirect op het apparaat is aangesloten, dient u de voorschriften voor het plaatsen en aarden van antennes op te volgen. Dit ter voorkoming van blikseminslag. Plaats nooit een buitenantenne in de buurt van hoogspanningsmasten of hoogspanningskabels.
14. Trek bij onweer de netsteker uit het stopcontact om het apparaat voor stroompieken op het net te beveiligen. Een blikseminslag op het lichtnet zal het apparaat naar alle waarschijnlijkheid beschadigen.
15. Voorkom overbelasting van de elektriciteitsgroep. Overbelasting kan brandgevaar tot gevolg hebben.
16. Zorg dat geen voorwerpen en of vloeistoffen in het apparaat komen om kortsluiting of elektrische schokken te voorkomen.
17. Onderhoud - De gebruiker mag geen reparaties of onderhoud uitvoeren, tenzij dit in de gebruikershandleiding is aangegeven. Alle overige verrichtingen dienen door hiervoor gekwalificeerd personeel te worden uitgevoerd. Bij zichtbare schade aan het apparaat dient u de netsteker uit het stopcontact te verwijderen en het apparaat bij de servicedienst ter reparatie aan te bieden.

Het apparaat moet ook in de volgende gevallen naar de servicedienst worden gebracht:

- Kabel of steker zijn beschadigd.
- Vloeistoffen of vreemde voorwerpen zijn in het apparaat gekomen.
- Het apparaat is blootgesteld aan regen of water.
- Het apparaat functioneert niet, of niet volgens de gebruiksaanwijzing.

18. Gebruik alleen originele onderdelen of onderdelen die door de fabrikant zijn aanbevolen. De garantie vervalt indien er geen originele onderdelen worden gebruikt.

Serienummer en typenummer van dit apparaat staan op de achterkant. Noteer dit nummer hier en bewaar deze notities.

Typenummer.....

Serienummer.....

Aankoop:

Aankoopdatum.....

Dealer.....

Adres dealer.....

Telefoonnummer dealer.....

Uitpakken

Uitpakken: Elke VMS4™ wordt uitgebreid getest, zorgvuldig verpakt, en gebruiksklaar geleverd. Controleer de verpakking nauwkeurig op schade die ontstaan kan zijn tijdens het transport. Indien de verpakking is beschadigd, controleer dan nauwkeurig de VMS4™ op eventuele schade en controleer of alle meegeleverde noodzakelijk onderdelen van de VMS4™ aanwezig en intact zijn. In geval van schade of het ontbreken van onderdelen, neemt u contact op met uw American Audio® dealer.

Gooi het verpakkingsmateriaal niet weg. S.v.p. recyclen voor zover mogelijk.

Introductie

Inleiding:

Gefeliciteerd met de aanschaf van uw VMS4™ van American Audio®. Deze media controller is representatief voor American Audio's streven naar het leveren van producten die voldoen aan de hoogst mogelijke kwaliteit voor een betaalbare prijs. Leest u voor de ingebruikname deze gebruikershandleiding aandachtig door. Deze gebruikershandleiding bevat belangrijke informatie met betrekking tot de juiste en veilige bediening van uw nieuwe media controller.

Let op! Er zijn geen door de gebruiker te vervangen onderdelen in het apparaat aanwezig. Voer zelf geen reparatie uit indien u niet vooraf door een bevoegde American Audio servicediensttechnicus hiervoor geïnstrueerd bent. Bij zelf uitgevoerde reparaties komt de garantie te vervallen. In het onwaarschijnlijke geval dat uw VMS4™ service behoeft, neem dan a.u.b. contact op met uw American Audio® dealer.

Voorzorgsmaatregelen bij het installeren

Controleer of alle aansluitingen correct zijn uitgevoerd alvorens de VMS4™ op het elektriciteitsnet aan te sluiten. Alle versterker- en volume instellingen dienen op nul of op de laagste stand te zijn ingesteld voordat u de VMS4™ aanzet. Indien het apparaat blootgesteld is aan extreme temperatuurwisselingen (bijv. na het transport) dient u het apparaat niet meteen in te schakelen. Het ontstane condens kan het apparaat beschadigen. Laat het apparaat uit tot het de omgevingstemperatuur heeft aangenomen.

Voorwaarden ingebruikname:

- Controleer s.v.p. bij de installatie van het apparaat of het apparaat niet blootgesteld is of was aan extreem hoge temperatuur, hoge luchtvochtigheid of stof.
- Gebruik het apparaat niet in een omgeving met extreem hoge temperatuur (temp. hoger dan 40° C / 104° F) of in een omgeving met extreem lage temperatuur (lager dan 5° C / 40° F)
- Het apparaat niet blootstellen aan direct zonlicht en verwijderd houden van warmtebronnen.
- Bedien het apparaat pas nadat u vertrouwd bent met alle gebruikersfuncties. Laat geen ongekwalificeerde gebruikers, of personen die niet op de hoogte zijn van de gebruikersfuncties van de VMS4™ het apparaat bedienen. De meeste schade is het gevolg van ondeskundig gebruik.

Hoofdfuncties

- 4 sample knoppen per kant
- MIDI controle via USB
- Ingebouwde 4 in 4 uit/2 in 8 uit geluidskaart
- Naadloze Loop (ononderbroken weergave)
- 3-voudige EQ op 4 MIDIALOG™ kanalen & 2 mic kanalen
- Crossfader toewijsbaar, curve & reverse instelbaar
- Pitch lock
- Pitch bend
- 82 MIDI controls
- USB/analooog bron selector op ieder MIDIALOG™ kanaal
- 4-kanaal mixer met volume faders
- Master en booth uitgangen met L/R balance
- X & Y parameter instelling
- Master volume instelling
- Track & deck keuze
- Duurzaam touch sensitive high-res jog wheel
- Twee mic combo aansluitingen
- Innofader compatible
- Hoogwaardige touch strips & muis pad

Controleren inhoud

Controleer of de VMS4™ is geleverd met de volgende onderdelen:

- VMS4™ controller
- Gebruikershandleiding
- 5V power adapter
- Virtual DJ software
- USB kabel

Installeren apparatuur

- Plaats het apparaat op een vlakke ondergrond of in een hiervoor bestemde flightcase.
- Plaats het apparaat in een goed geventileerde ruimte, niet blootgesteld aan direct zonlicht, hoge temperaturen of een hoge luchtvochtigheid.
- Plaats het apparaat niet in de buurt van TV's en/of tuners. Het apparaat kan storingen in de ontvangst van radio en/of televisiesignaal veroorzaken.

Aansluitingen

Sluit ter voorkoming van elektrische schade het apparaat pas op de stroomvoorziening aan nadat alle aansluitingen zijn gemaakt.

Audio aansluitingen

Gebruik RCA kabels of XLR kabels om de VMS4™ uitgangen aan te sluiten de ingangen van een versterker of actieve luidspreker. Sluit de uitgangen NOOIT aan op de "PHONO" ingangen van een mixer.

Control Jack aansluitingen

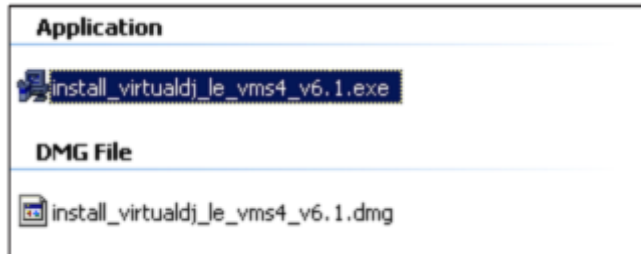
Gebruik een 1/8 inch mono mini plug kabel om de VMS4™ aan te sluiten op een American Audio® of American DJ® mixer die beschikt over "Fader Q Start" bediening (dit maakt het gebruik van de "Fader Q Start" functie mogelijk – zie hoofdstuk Functies en bedieningen (33) Q-Start)).

LET OP:

- **Gebruik de meegeleverde 1/8 inch stuurkabel. Het gebruik van andere kabels kan schade aan het apparaat veroorzaken.**
- **Ter voorkoming van ernstige schade aan het apparaat dient de stroomvoorziening verbroken te zijn bij het maken van aansluitingen op het apparaat.**

Installatie Software en ASIO driver

Plaats de disk in het cd loopwerk van de computer en “klik” op het CD icon.

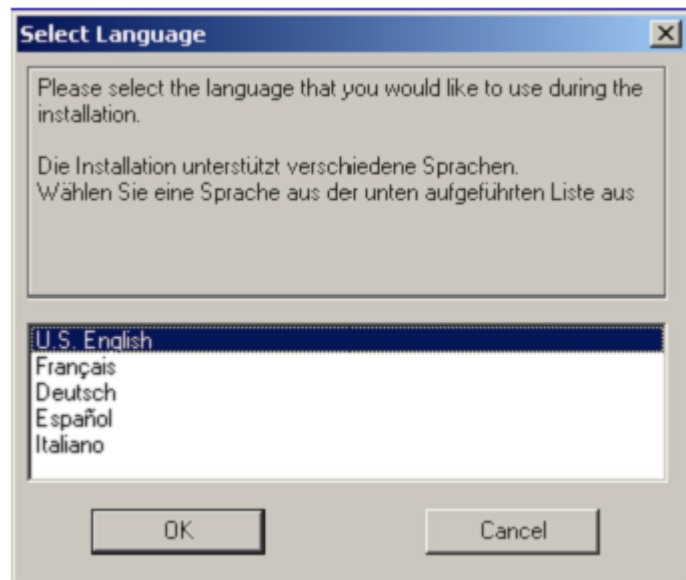


Kies, afhankelijk van het door u gebruikte type computer, Exe file voor PC of DMG file voor MAC.

Kies de gewenste taal en “klik” op OK.

Lees de informatie en “klik” op NEXT.

Volg de vragen op het scherm om de software te installeren.

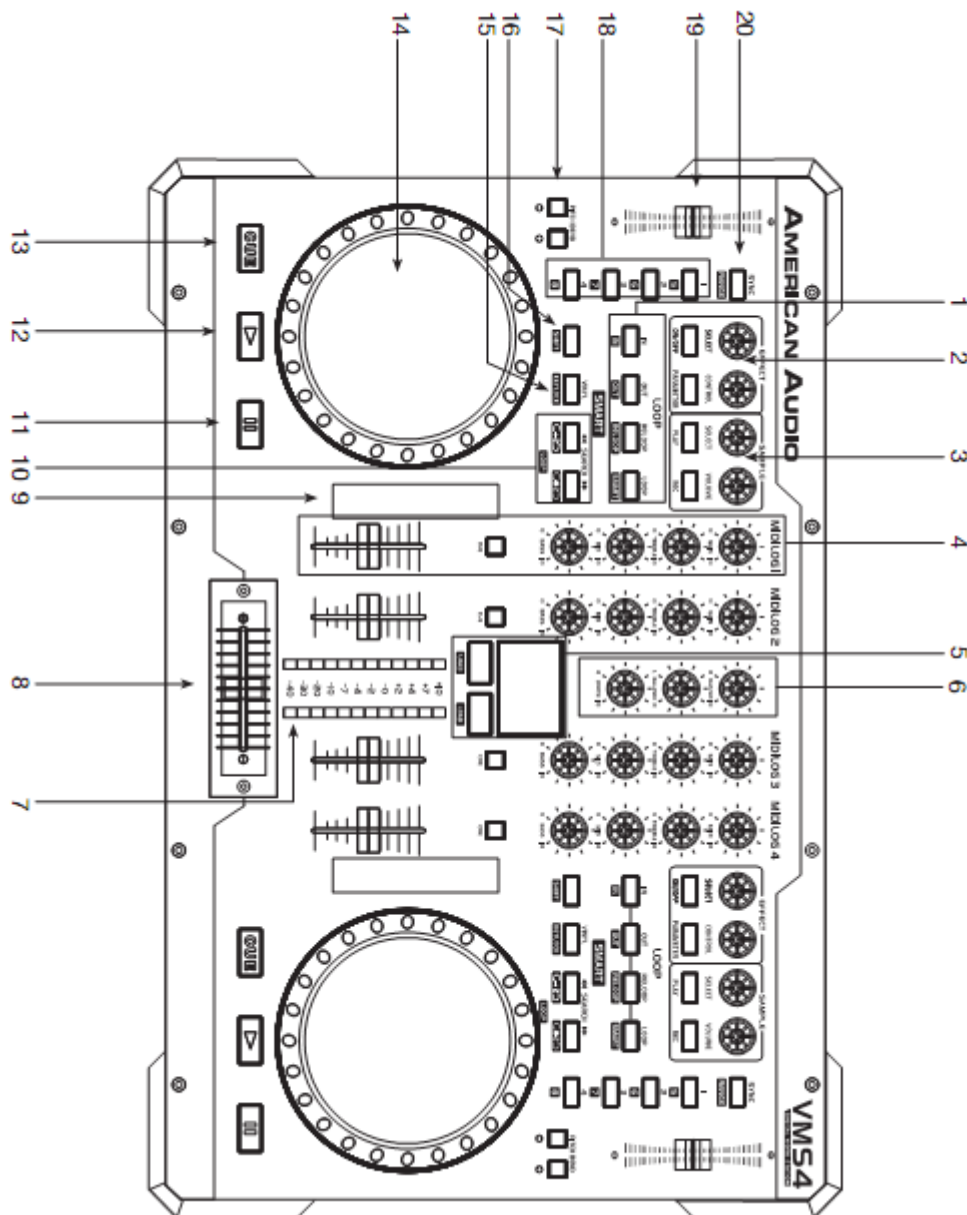


De ASIO Driver installatie opent tijdens de installatie van de Virtual DJ installatie.

PC gebruikers dienen de informatie/vragen op het scherm te volgen voor een juiste installatie.

MAC gebruikers; klik op DMG file voor automatische installatie.

BOVENZIJDE (Figuur 1)



Figuur 1

(1) In, Out, Reloop & Loop toetsen

- IN TOETS “Cue on the fly” – Met deze functie kan een CUE POINT worden gezet zonder de weergave te onderbreken (“on the fly”). Met deze toets kan ook het beginpunt van een naadloze loop worden gezet.
- OUT TOETS – Met deze toets wordt het eindpunt van een loop gezet. Een loop wordt gestart door op de IN TOETS te drukken, het eindpunt wordt gezet door op de OUT TOETS te drukken. De loop wordt doorlopend weergegeven en wordt beëindigd door nogmaals op de OUT TOETS te drukken.

- RELOOP TOETS - Als er een naadloze loop is gezet , en het apparaat is niet in SEAMLESS LOOP modus (er speelt geen Loop), wordt door het indrukken van de RELOOP toets de SEAMLESS LOOP modus direct actief. Om de loop weer te verlaten moet de OUT toets ingedrukt worden.

(2) Effect section

- SELECT ENCODER KNOP – Met deze knop kan door de verschillende effecten gestapt worden.
- CONTROL KNOP – Met deze knop wordt de parameterwaarde van het geselecteerde effect ingesteld.
- ON/OFF TOETS – Aan-/uitschakelen geselecteerde effect. Een brandend LED geeft aan dat het effect is geactiveerd.
- PARAMETER TOETS – Met deze toets kan heen en weer geschakeld worden tussen de beschikbare effect parameters.

(3) Sample section

- SELECT ENCODER KNOP – Met deze knop kan door de samples gestapt worden.
- VOLUME KNOP – Met deze knop kan het volume van de geselecteerde sample ingesteld worden.
- PLAY TOETS - Door op de PLAY toets te drukken wordt de geselecteerde sample weergegeven. Door op de PLAY EN SHIFT toets te drukken wordt de sample als loop weergegeven.
- REC. TOETS – Met deze toets wordt het opnemen van een geselecteerde sample gestart en gestopt. Door op de REC. EN SHIFT toets te drukken wordt de geselecteerde sample als LOOP opgeslagen.

(4) MIDILOG™ Mixer section

- CHANNEL GAIN CONTROL – Deze instelling wordt gebruikt om het ingangssignaal van een audio bron voor een kanaal aan te passen. Gebruik de gain control nooit om het uitgangsvolume van een kanaal aan te passen. Het goed instellen van het gain level zorgt voor een helder uitgangssignaal. Een verkeerd ingesteld gain level veroorzaakt vervorming in het audio circuit en kan leiden tot schade aan speakers en versterkers. Controleer het volgende voor een juiste instelling van het gain level van een kanaal:
 1. Let op dat de Master Volume Control is ingesteld op 4.
 2. Stel de fader van het kanaal in op 8.
 3. Start de weergave van de audio bron die is aangesloten op het in te stellen kanaal.
 4. Gebruik de Gain control om het gemiddelde uitgangsvolume op +4dB in te stellen.
 5. Herhaal deze stap voor alle kanalen.

- CHANNEL TREBLE CONTROL – Met deze knop kunnen de hoge frequenties van een kanaal worden aangepast met een maximale verhoging van +6dB of een maximale verlaging van –100dB. Door de knop tegen de richting van de klok in te draaien neemt het niveau van de hoge tonen af, door de knop met de richting van de klok mee te draaien neemt het niveau van de hoge tonen toe.
- CHANNEL MID CONTROL – Met deze knop kunnen de middenfrequenties van een kanaal worden aangepast met een maximale toename van +6dB of een maximale verlaging van –100dB. Door de knop tegen de richting van de klok in te draaien neemt het niveau van de middenfrequenties af, door de knop met de richting van de klok mee te draaien neemt het niveau van de middenfrequenties toe.
- CHANNEL BAS CONTROL – Met deze knop kunnen de lage frequenties van een kanaal worden aangepast met een maximale basstename van +6dB of een maximale verlaging van –100dB. Door de knop tegen de richting van de klok in te draaien neemt het niveau van de basfrequenties af, door de knop met de richting van de klok mee te draaien neemt het niveau van de basfrequenties toe.
- CUE TOETS – Met deze toetsen wordt de “CUE” modus van een kanaal geactiveerd. De CUE LED brandt als de cue modus van een kanaal geactiveerd is. De CUE functie stuurt een ingangssignaal naar de hoofdtelefoon uitgang. Het CUE level wordt ingesteld met de CUE LEVEL knop.
LET OP: De MIDIALOG™ Cue toets heeft een toegevoegde functie. Tijdens gebruik kan door het indrukken van deze toets de post EQ modus aan en uitgeschakeld worden. Zie voor meer informatie het hoofdstuk over EQ Modus op bladzijde 21 en 22.
- CHANNEL FADER – Met deze faders wordt het uitgangssignaal van de op het kanaal aangesloten bron ingesteld.

(5) Mouse Pad

Het touchpad functioneert identiek aan het touchpad van een laptop. De LOAD toetsen onderaan zijn de linker en rechter muisknoppen. Wanneer een van de SHIFT toetsen is geactiveerd (LED brandt), is de touchpad uitgeschakeld en kunnen MIDI messages verstuurd worden. Aanpassingen voor het gebruik van de touchpad kunnen worden gemaakt in “Control Panel” (PC) of “Utilities” (Mac).

(6) Master volume, Balance & Booth controls

- BEDIENING HOOFDVOLUME – Met deze knop wordt het uitgangsniveau van het hoofdvolume ingesteld. Probeer een gemiddeld uitgangssignaal van maximaal +4dB aan te houden om vervorming te voorkomen. Let op dat deze knop altijd op 0 staat alvorens het apparaat aan te schakelen teneinde schade aan de speakers, veroorzaakt door excessief volume, te voorkomen.
- BEDIENING UITGANGSBALANS - Met deze knop wordt de pan bediend, de hoeveelheid signaal dat naar het rechter- of linker uitgangskanaal wordt gestuurd. Voor echte stereoweergave dient de knop op 12 uur te staan.
- BOOTH LEVEL – Met deze knop wordt het uitgangsniveau van het volume van de monitor geregeld. Door de knop met de richting van de klok mee te draaien neemt het monitorvolume toe.

(7) Niveau indicators kanaalvolume

De LED indicators die langs elk kanaal van de EQ sectie lopen worden gebruikt om het niveau van hetingangssignaal te meten. De indicators worden als visueel hulpmiddel gebruikt om een gemiddelde niveau van de signaaloutput van +4dB te handhaven. Een consequent gemiddeld uitgangsniveau van +4dB zorgt voor een onvervormd uitgangssignaal.

Als er geen CUE bronnen zijn geselecteerd geven deze indicators het niveau van het hoofdvolume weer. Als er een of meer CUE bronnen zijn geselecteerd geven deze indicators het volumeniveau weer van alle CUE bronnen samen.

Opmerking: Bij het inschakelen van het apparaat geven de indicators de firmware versie van de VMS4™ weer. Als links een LED brandt en rechts 3 LEDs branden is de firmware versie 1.3.

(8) Crossfader

Met deze schuif kan het uitgangssignaal van kanaal A en kanaal B worden samengevoegd.

Als de schuif helemaal naar links staat (kanaal A), wordt het uitgangssignaal van kanaal A bediend door het niveau van het hoofdvolume. Hetzelfde geldt voor kanaal B. Door de schuif te bewegen varieert het uitgangsniveau van respectievelijk kanaal A of B.

Als de schuif in het midden is gepositioneerd, is het uitgangssignaal van kanaal A en B gelijk.

(9) Touch Strips

De touch strips zijn door de gebruiker zelf in te stellen voor meerdere toepassingen zoals; bediening van de effecten, scrollen door songs, browser scroll etc.

(10) Search toetsen

- ◀◀ Met deze toets kan snel achteruit door een titel gezocht worden
- ▶▶ Met deze toets kan snel vooruit door een titel gezocht worden.

(11) Pauze toets

Door op deze toets te drukken stopt de weergave van elke willekeurige muziekbron.

(12) Play toets

Door op deze toets te drukken start de weergave van de gewenste muziekbron direct.

(13) Cue

Door tijdens weergave op de CUE toets te drukken stopt de weergave direct en keert terug naar het laatst gezette CUE POINT. De rode CUE LED brandt als het apparaat in CUE modus is. De rode LED knippert elke keer als er een nieuw CUE POINT wordt gezet.

Door het indrukken van de CUE toets wordt de muziekbron verder afgespeeld. Als de CUE toets wordt losgelaten keert het apparaat terug naar het laatste CUE POINT. Door op de CUE toets te tikken ontstaat een BOP EFFECT.

(14) Jog wheel

Let op: Zorg ervoor dat er bij het inschakelen van de VMS4™ niets met het jog wheel in aanraking komt of op het jog wheel ligt.

Het jog wheel heeft drie functies:

- Tijdens weergave werkt het Jog Wheel als pitch bend. Door het wiel met de richting van de klok mee te draaien neemt het pitch percentage toe tot 100% en door het wiel tegen de richting van de klok in te draaien neemt het pitch percentage af tot -100%. De pitch bend wordt bepaald door de duur waarmee het wiel doorlopend wordt gedraaid.
- Als de scratch modus is geactiveerd kan met het jog wheel het scratch effect bediend worden.
- Met het jog wheel kan frame search toegepast worden.

Opmerking: De binnenkant van het jog wheel is aanraakgevoelig, de buitenrand niet. Het scratch effect kan bediend worden door de binnenkant of centrum van het touch wheel aan te raken, pitch bend kan bediend worden door de buitenrand van het wiel aan te raken.

(15) Vinyl

Door deze toets in te drukken wordt de vinyl modus geactiveerd.

(16) Shift

Deze toets maakt secundaire MIDI toepassingen mogelijk met de toetsen en jog wheels en MIDI functies op het touchpad.

Bijvoorbeeld: Druk op SHIFT en VINYL om keylock te activeren.

(17) Pitch bend toetsen

- De (-) pitch bend functie geeft een tijdelijke vertraging in de BPM's (beats per minuut) van de afgespeelde CD. Met deze functie kan de beat van twee verschillende muziekbronnen op elkaar worden afgestemd. Dit is een tijdelijke instelling. Zodra de toets wordt losgelaten keert de BPM automatisch terug naar het met de Pitch Slider ingestelde pitchpercentage. Als de Pitch bend Button ingedrukt blijft geeft dit een maximale -100% pitch aanpassing. Gebruik deze functie om langzaam naar een andere muziekbron over te gaan. Let op: het gaat om een tijdelijke aanpassing. Gebruik voor een precieze pitch aanpassing de Pitch Slider (19) om de BPM's aan te passen op een andere muziekbron.
- De (+) pitch bend functie geeft een tijdelijke versnelling van de BPM's van de afgespeelde muziekbron. Met deze functie kan de beat van twee verschillende muziekbronnen op elkaar worden afgestemd. Dit is een tijdelijke instelling. Zodra de toets wordt losgelaten keert de BPM automatisch terug naar het met de Pitch Slider ingestelde pitchpercentage. Als de Pitch bend Button ingedrukt blijft geeft dit een maximale +100% pitch aanpassing.

(18) Bank toetsen

Met deze toetsen kunnen 4 cue punten of 4 samples opgeslagen worden. Iedere bank button kan een cue punt of een sample opslaan.

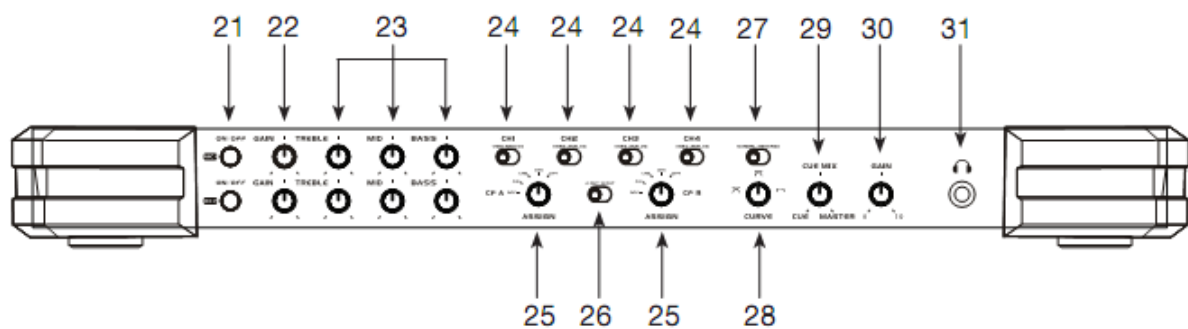
(19) Pitch slider

Met deze schuif wordt het pitchpercentage (procentuele weergavesnelheid) van de weergave ingesteld. De schuif heeft een vaste instelling die wijzigt op het moment dat er met de schuif wordt geschoven of als de pitchfunctie uit wordt gezet.

(20) Sync toets

Gebruik deze toets om dit deck als Master te definiëren en het tempo van het andere deck automatisch op de Master aan te passen.

VOORPANEEL (FIGUUR 2)



Figuur 2

MIC SECTIE (21-23)

De VMS4™ is uitgerust met twee gemakkelijk te bedienen microfoon ingangen waarvoor geen ASIO routing vereist is. Elk microfoonkanaal heeft een onafhankelijke aan/uit schakelaar, gain control en 3 bands EQ.

(21) MIC ON/OFF toetsen

Met deze toets wordt de corresponderende microfoon in- of uitgeschakeld. Als de microfoon ingeschakeld is wordt de toets verlicht door een rood LED.

(22) MIC GAIN bediening

Deze instelling wordt gebruikt om het microfoonsignaal op het microfoonkanaal aan te passen.

(23) MIC EQ bediening

Met deze toets wordt hoog, midden en laag van de corresponderende microfooningang ingesteld.

BEDIENING MIXER (24 & 25)

De VMS4™ kan als MIDI controller, als stand alone mixer, of gecombineerd worden gebruikt hetgeen een optimale bediening van de aangesloten muziekbronnen mogelijk maakt ongeacht of het gaat om vinyl, digitale CD's of computer DJ software (incl. virtuele DJ).

(24) USB/ANALOG schakelaar

Met deze schakelaar kan het corresponderende kanaal worden omgezet tussen USB audio invoer of analoge audio invoer. USB stuurt het door de software toegekende ASIO audio kanaal via het corresponderende MIDILOG™ kanaal. ANALOG stuurt de analoge audio input op het achterpaneel via het corresponderende MIDILOG™ kanaal.

(25) CF ASSIGN A & B

CF ASSIGN A selecteert het gewenste kanaal aan de linkerkant van de crossfader. CF ASSIGN B selecteert het gewenste kanaal aan de rechterkant van de crossfader. Dit is de normale modus en is tegenovergesteld bij een omgekeerde crossfader (zie 27 – Normal/Reverse).

Let op: De crossfader heeft alleen invloed op het kanaalvolume als het betreffende kanaal is toegekend.

INTERFACE MODE SWITCH (26-28)

De VMS4™ kan als MIDI controller, als stand alone mixer, of gecombineerd worden gebruikt hetgeen een maximale bediening van de muziekbronnen mogelijk maakt ongeacht of het gaat om vinyl, digitale CD's of computer DJ software (incl. virtuele DJ).

(26) 4 OUT / 8 OUT schakelaar

- 4 OUT: 4 OUT x 4 IN USB – Deze schakelaar stelt MIDILOG™ kanaal 2 & 3 in voor audio ontvangst van software met ASIO uitgangen en stuurt audio of controletonen via de RCA ingangen van kanaal 2 & 3 naar de ASIO software ingangen.
- 8 OUT: 8 OUT x 2 IN USB – Deze schakelaar stelt 4 MIDILOG™ kanalen in voor audio ontvangst van software met ASIO uitgangen en stuurt audio van de hoofduitgang via USB voor opname.

(27) NORMAL/REVERSE schakelaar

Schakelt de crossfader van normale modus naar omgekeerde modus. In omgekeerde modus zijn de CF A instellingen rechts van de crossfader en de CF B instellingen links van de crossfader.

(28) CURVE knop

Met deze knop wordt de curve van de crossfader ingesteld van mix curve, dipped curve tot scratch curve.

BEDIENING KOPTELEFOON (29-31)

(29) CUE/MASTER knop

Met deze knop wordt de uitgang van de koptelefoon ingesteld op CUE of MASTER. In de CUE positie ontvangt de koptelefoon het signaal van elk willekeurig kanaal waar de CUE toets is geactiveerd. In de MASTER positie ontvangt de koptelefoon het pre-fader (signaal voor de fader) Master uitgangssignaal waarbij het mogelijk is in het Master uitgangssignaal op elk willekeurig niveau een cue punt te zetten, zelfs als het uitgangsniveau 0 is. Elke instelling van de knop tussen CUE en MASTER mengt de CUE en MASTER signalen.

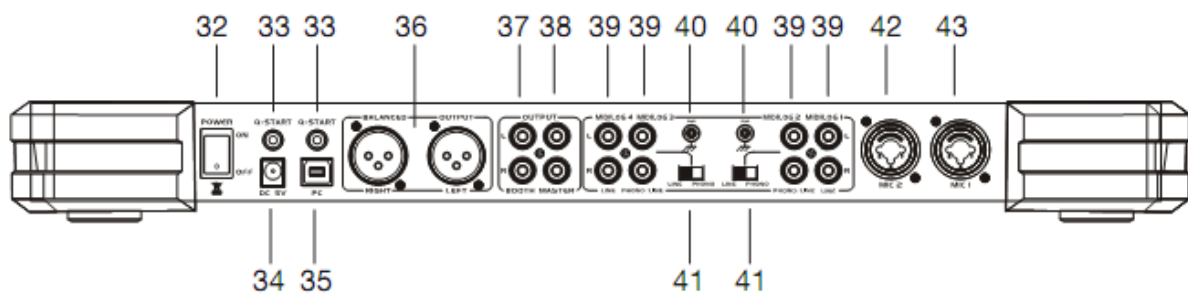
(30) KOPTELEFOON GAIN KNOP

Met deze knop wordt het uitgangsniveau van de koptelefoon ingesteld.

(31) KOPTELEFOON INGANG

Sluit de koptelefoon aan op deze ingang. Het signaal van de koptelefoon wordt bediend door de hierboven beschreven bedieningsorganen.

ACHTERPANEEL (FIGUUR 3)



Figuur 3

(32) POWER schakelaar

Met deze schakelaar wordt de VMS4™ in- en uitgeschakeld.

Let op: Zorg ervoor dat er bij het inschakelen van de VMS4™ niets met het jog wheel in aanraking komt of op het jog wheel ligt.

UITGANGEN (33-38)

(33) Q-START ingangen

Met deze 1/8" jack connectors kunnen CD spelers met Q-start op afstand gestart worden. an, op met Q-start uitgeruste of compatibele CD spelers, weergave direct gestart worden met afstandsbediening. Start en stop functioneert gelijk aan de start en stop van de corresponderende zijde van de crossfader.

(34) STROOMVOORZIENING (DV 5V)

De stroomvoorziening is niet vereist, maar de LED indicators van de mixerknoppen zijn zwak, de koptelefoon heeft mogelijk te weinig vermogen en er is een verhoogde kans op een verstoord audiosignaal.

(35) USB POORT (PC)

Aansluiting van de PC als MIDI en USB interface (audio in- en uitgangen).

(36) XLR GEBALANCEERDE UITGANGEN

De VMS4™ heeft RCA (ongebalanceerde) en XLR (gebalanceerde) aansluitingen voor aansluiting op versterkers of directe aansluiting op actieve luidsprekers. Het gebruik van XLR uitgangen wordt aanbevolen bij aansluitingen met kabellengten van meer dan 6 meter. Sluit

de XLR en RCA uitgangen nooit tegelijk aan, dit kan de weergave beïnvloeden. Gebruik de MASTER volume knop voor het instellen van het gewenste volume.

(37) BOOTH UITGANGEN

De VMS4™ heeft een secundaire uitgang die gebruikt wordt voor het monitoren van de mix of voor aansluiting van een extern opname apparaat. Deze uitgang heeft een apart bedienbare volume “Booth” knop.

(38) RCA UITGANGEN

De VMS4™ heeft RCA (ongebalanceerde) en XLR (gebalanceerde) aansluitingen voor aansluiting op versterkers of directe aansluiting op actieve luidsprekers. Het gebruik van XLR uitgangen wordt aanbevolen bij aansluitingen van meer dan 6 meter. Sluit de XLR en RCA uitgangen nooit tegelijk aan, dit kan de weergave beïnvloeden. Gebruik de MASTER volume knop voor het instellen van het gewenste volume.

INGANGEN (39, 42-43)

(39) RCA INGANGEN

RCA aansluitingen voor CD, draaitafel en andere analoge ingangen.

- MIDILOG™1: Line niveau RCA ingang voor bediening CD spelers, MP3 spelers of andere line niveau bronnen.
- MIDILOG™2: Phone/line niveau RCA ingang voor aansluiting van draaitafels, CD spelers, MP3 spelers of andere line niveau bronnen. Het type van de input moet beantwoorden aan de gekozen modus van de Phono/Line keuzeschakelaar. Draaitafels uitgerust met MM pick-up element (alle DJ draaitafels gebruiken MM pick-up elementen) kunnen op deze pluggen worden aangesloten als de Phono/Line keuzeschakelaar in de “PHONO” positie staat. CD spelers, MP3 spelers, en andere instrumenten op line niveau kunnen alleen op deze pluggen worden aangesloten als de Phono/Line keuzeschakelaar in de “LINE” positie staat.
- MIDILOG™3: Phone/line niveau RCA ingang voor aansluiting van draaitafels, CD spelers, MP3 spelers of andere line niveau bronnen. Het type van de input moet beantwoorden aan de gekozen modus van de Phono/Line keuzeschakelaar. Draaitafels uitgerust met MM pick-up element (alle DJ draaitafels gebruiken MM pick-up elementen) kunnen op deze pluggen worden aangesloten als de Phono/Line keuzeschakelaar in de “PHONO” positie staat. CD spelers, MP3 spelers, en andere instrumenten op line niveau kunnen alleen op deze pluggen worden aangesloten als de Phono/Line keuzeschakelaar in de “LINE” positie staat.
- MIDILOG™4: Line niveau RCA ingang voor bediening CD spelers, MP3 spelers of andere line niveau bronnen.

(40) PHONO GROUND

Let op dat de aardkabels van de draaitafel worden aangesloten op een van de twee beschikbare massa-aansluitingen. Dit reduceert de brom en ruis van een draaitafelelement.

(41) PHONO LINE keuzeschakelaar

Deze schakelaars worden gebruikt voor het aanpassen van niveau van respectievelijk de Phono / Line RCA ingangen. Let op dat bij het aansluiten van draaitafels met magnetische draaitafelelementen op deze ingangen, de corresponderende schakelaar in de "PHONO" positie staat. Let er bij het gebruik van line level input apparaten op dat de schakelaar in de "LINE" positie staat.

(42) MIC 2

XLR en ¼" combo jack voor aansluiting microfoon. Het niveau van het uitgangsvolume van deze microfoon wordt bediend met de eigen volumeknop.

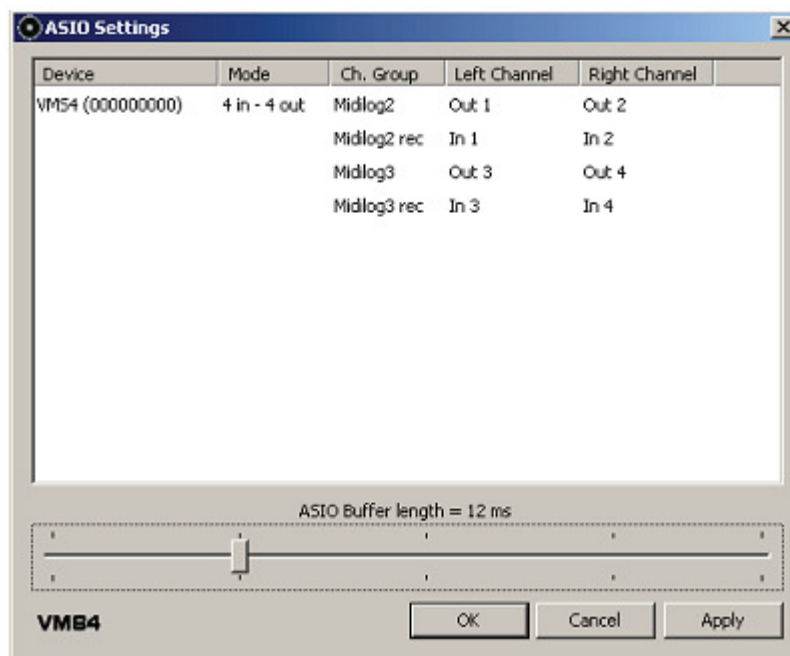
(43) MIC 1

XLR en ¼" combo jack voor aansluiting microfoon. Het niveau van het uitgangsvolume van deze microfoon wordt bediend met de eigen volumeknop.

Audio Interface Mode

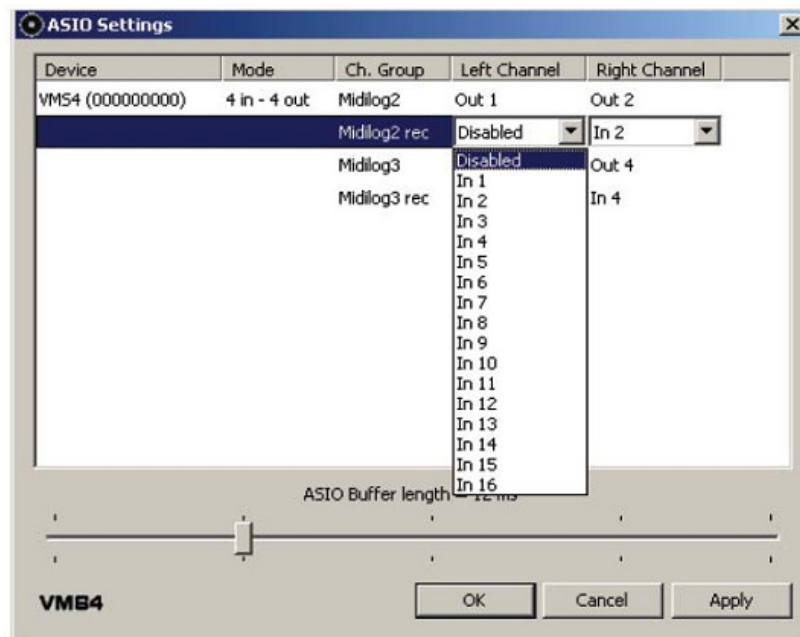
4 OUT MODUS

De VMS4™ kan functioneren als een 4x4 audio interface. De USB audio wordt gestuurd via de ingangen van MIDILog kanalen 2 en 3. Wanneer men de ingangen via USB voor Software Play Through of voor Timecode control wil instellen, dient men de desbetreffende kanalen van de VMS4™ op de juiste USB instellingen te zetten en het kanaal met de Phono/Line schakelaar (41) in de juiste stand te zetten.



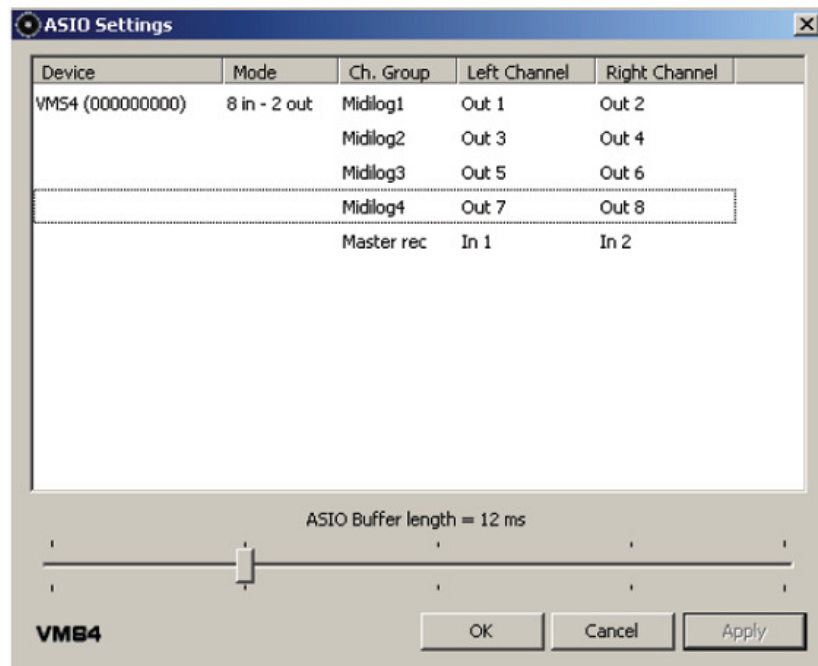
Opmerking: Voor het beste resultaat: Stel ingangen die niet gebruikt worden in op "disabled" door op de respectievelijke kanalen te klikken in de ASIO instelling. Ingangen en

uitgangen kunnen worden ingesteld op de kanalen 1-16. De software ondersteunt mogelijk niet de ASIO stream van de kanaalnummers. Raadpleeg hiervoor de software handleiding.



8 OUT MODUS

Deze modus ondersteunt 4 USB audio-ingangen en is ideaal voor het gebruik van software met 3-4 decks. In deze modus wordt de Master uitgang via USB geleid voor het opnemen van USB audio- of analoge ingangen.



MIDI Latency Mode

Er zijn twee MIDI Latency modi: Normale modus en Turbo modus.

- De normale modus heeft een MIDI Latency van 10 ms, dit is de fabrieksinstelling.
- De Turbo modus heeft een MIDI Latency van 1 ms.

Instellen VMS4™ op Turbo modus:

- Druk VOOR het inschakelen van het apparaat gelijktijdig op de linker CUE, PLAY en PAUSE toetsen.
- Houdt de toetsen ingedrukt totdat de **Channel Volume Level Indicators (7)** gaan branden en de versie code verschijnt. Zie **Channel Volume Level Indicators (7)** voor meer informatie over de versie code.

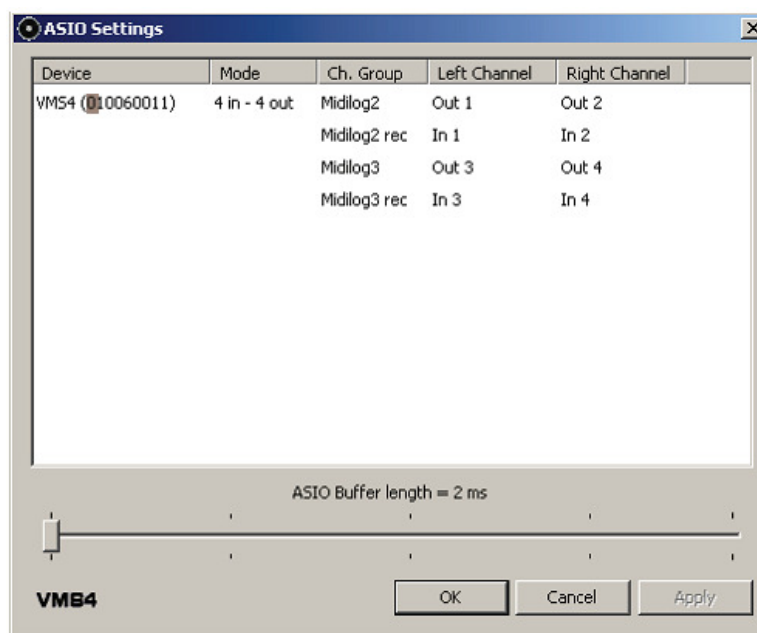
Het wordt aanbevolen om de fabrieksinstelling te gebruiken als de computer niet voldoet aan de aanbevolen systeemvereisten of als Windows Vista wordt gebruikt. Het wordt bovendien ten zeerste aanbevolen om alle openstaande programma's te sluiten voor de beschikbaarheid van meer RAM geheugen en het minimaliseren van het CPU proces. Schakel bij gebruik van een laptop de draadloze kaart uit (indien mogelijk), om storingen te voorkomen. Zorg dat er minimaal 20% ruimte beschikbaar is op de harde schijf.

EQ Mode

De EQ voor de USB audio heeft 2 verschillende modi, Pre en Post EQ. Deze EQ modi kunnen zowel in de 4 OUT interface modus als in de 8 OUT interface modus bediend worden. Zie de beschrijving "Audio Interface modus" op pagina 19 en 20.

PRE EQ MODUS

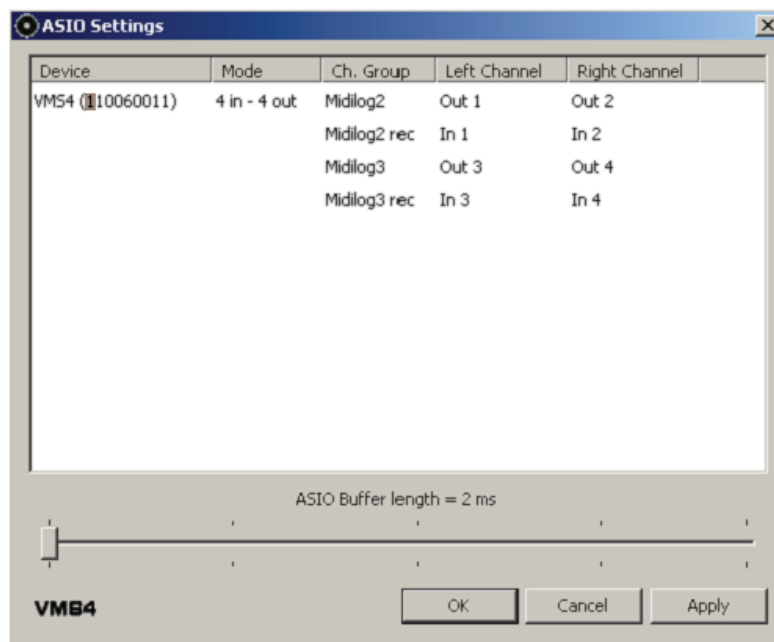
In de Pre EQ modus wordt het USB audiosignaal beïnvloed door de EQ van de VMS4™. Pre EQ is de fabrieksinstelling van de EQ. In de Pre EQ modus wordt het apparaatnummer van de VMS4™ in de ASIO instelling weergegeven, waarbij het eerste nummer in de serie een "0" is. Zie de afbeelding hieronder.



Opmerking: Wanneer de EQ's in deze modus via MIDI zijn gemapt, dan wordt het audiosignaal zowel door de EQ's van de software als ook door de EQ's van de VMS4™ bewerkt.

POST EQ MODUS

De Post EQ modus is voor gebruikers die het gebruik van de EQ van de software prefereren. Voor het installeren van de Post EQ modus moet de **PFL CUE (4)** toets van MIDILOP kanaal 4 worden ingedrukt en vastgehouden alvorens de VMS4™ aan te schakelen. Hou de toets tijdens het aanschakelen ingedrukt. Na het loslaten van de toets zal de computer de VMS4™ als een nieuw apparaat installeren. Dit duurt 10-20 seconden. Bevestig de EQ modus door de ASIO instellingen te controleren. Het eerste nummer in de serie is een "1". Zie de afbeelding hieronder.



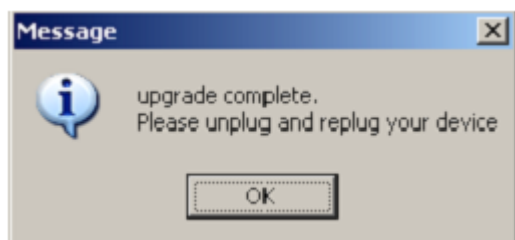
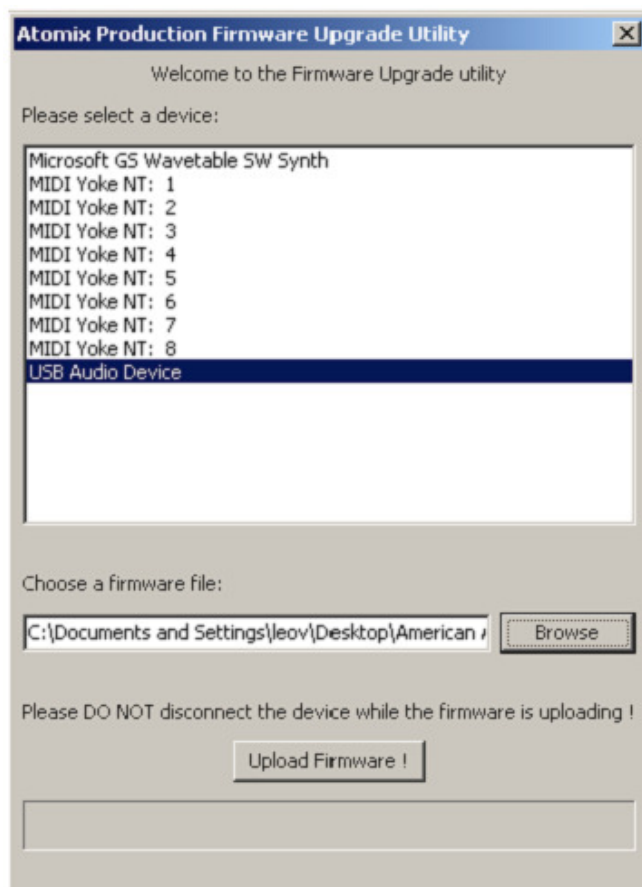
Opmerking: Vergewis u ervan dat in de gebruikte software de EQ's via MIDI gemapt kunnen worden en dat de EQ's in deze modus ook gemapt zijn.

Firmware Update

De meegeleverde versie van Virtual DJ heeft een Firmware Update programma. Dit moet geïnstalleerd worden voor het updaten van de VMS4™.

- Controleer de audio-instellingen van de computer; de VMS4™ dient NIET als standaardapparaat voor weergave, opname of MIDI ingesteld te zijn. Dit leidt tot storingen in de update en de software toepassingen.
- Klik op START>ALL PROGRAMS>VIRTUAL DJ>FIRMWARE update.
- Selecteer de VMS4™ of USB Audio Device (Windows XP). Laad het updatebestand door op browse te klikken en ga naar het data bestand.
- Klik op "Upload Firmware".

- Wacht nu tot de voortgangsbalk volledig is gevuld en “Upgrade Complete” wordt aangegeven.

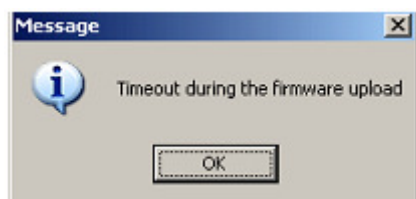


- Verwijder de USB kabel en schakel de VMS4™ uit. Wacht een aantal seconden alvorens het apparaat weer aan te schakelen.

Mogelijk verschijnen er enkele vensters met foutmeldingen zoals hieronder getoond:



Kies het gewenste apparaat in het hiervoor bestemde venster.



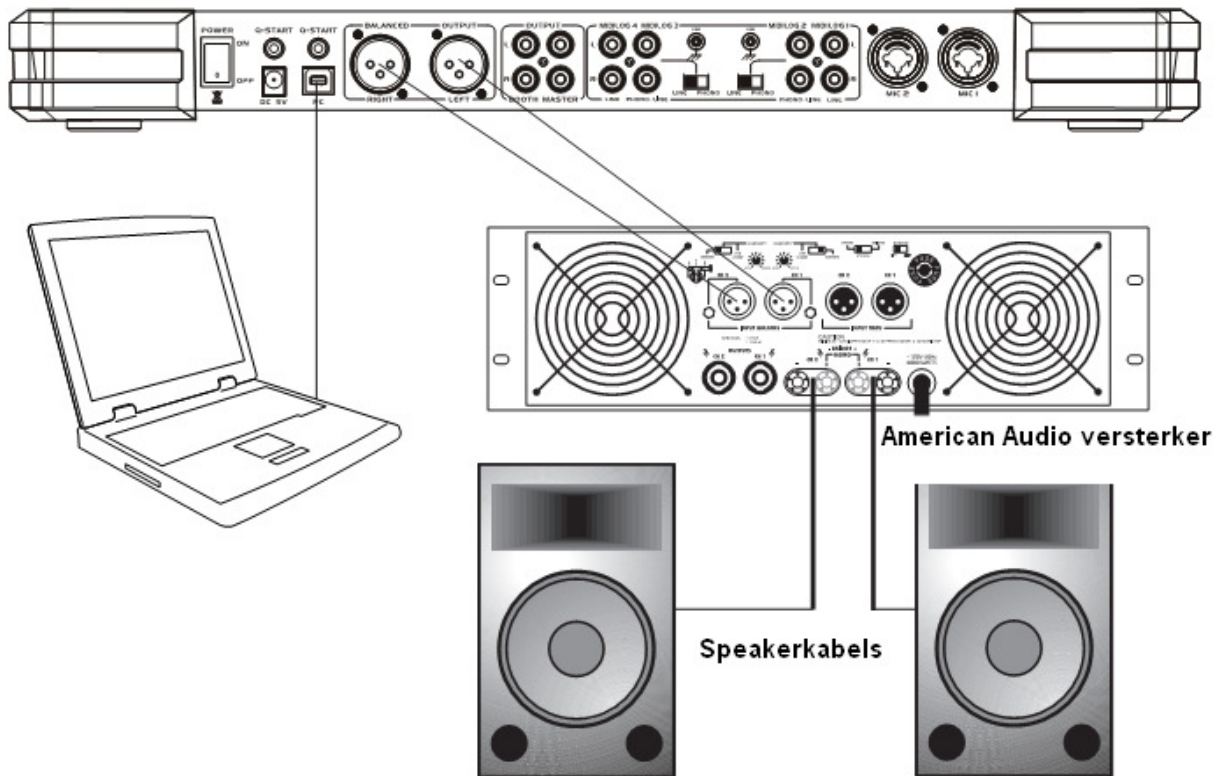
Controleer de audio-instelling van de computer: De VMS4™ dient NIET als standaardapparaat voor weergave, opname of MIDI te zijn ingesteld. Dit leidt tot storingen in de update en software toepassingen.

Sluit alle software die gebruik maakt van MIDI of de ingebouwde Audio Interface gebruikt.

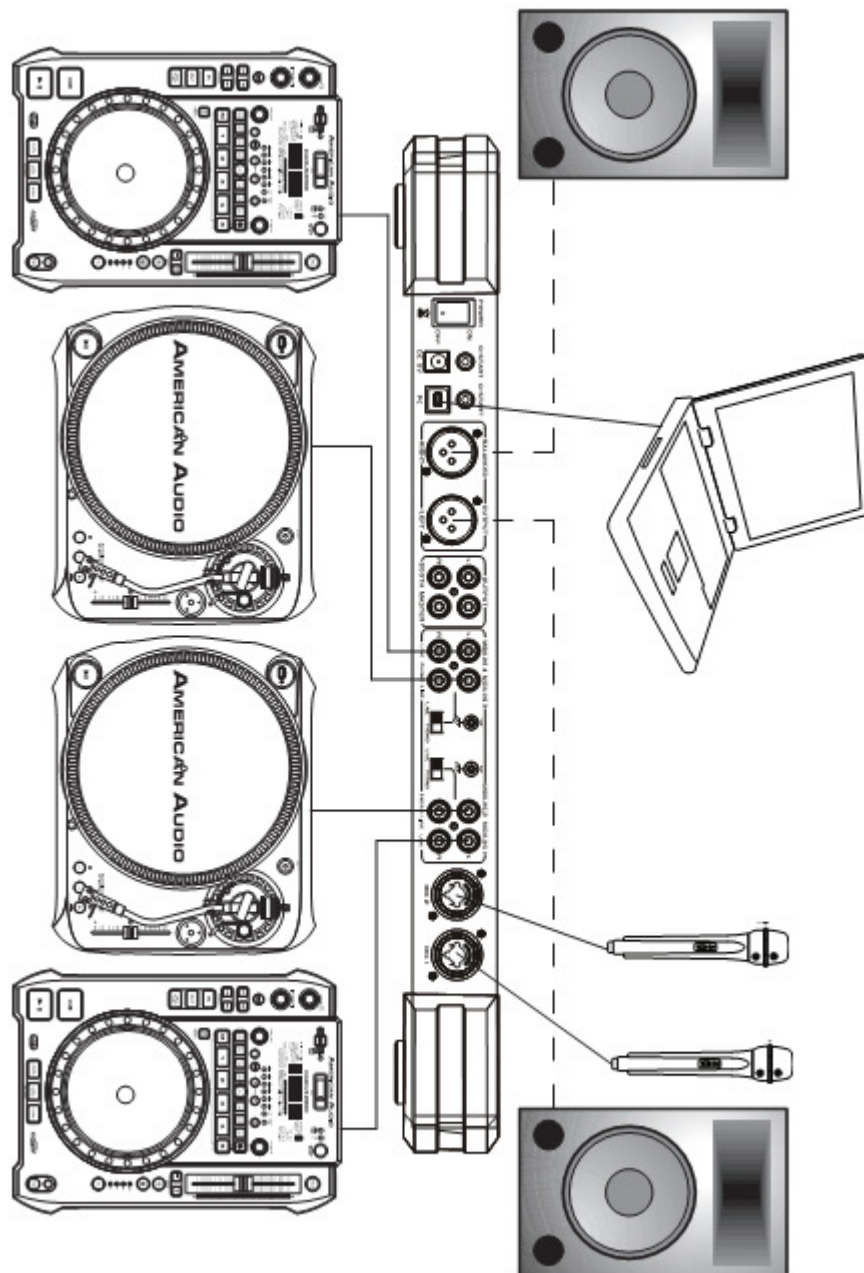
Computer aansluiting

Gebruik de USB poort op de achterzijde van de VMS4™ en de USB poort op de computer om de VMS4™ op de computer aan te sluiten. Sluit de meegeleverde USB kabel enerzijds aan op de USB poort van de VMS4™ en sluit de andere zijde aan op een vrije USB poort op de computer.

Opmerking: Installeer eerst de meegeleverde software alvorens de VMS4™ op de computer aan te sluiten. De meegeleverde Virtual DJ versie is speciaal ontworpen voor gebruik van de VMS4™, zonder dat verder instellingen nodig zijn. Het installeren van ongeautoriseerde drivers en software is complex en vaak minder betrouwbaar.



Installatie



Onderhoud

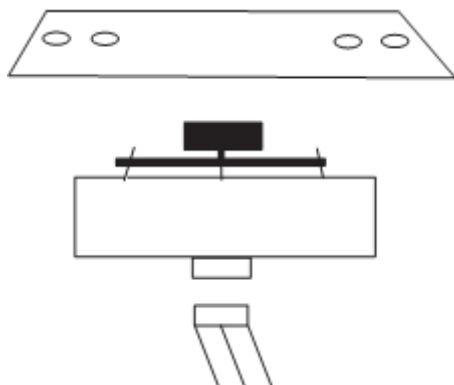
Schoonmaken apparaat: De mixer dient regelmatig gereinigd te worden en te worden ontdaan van aanslag ontstaan door nevel, rook en stof. De schoonmaakfrequentie is afhankelijk van de omgeving waarin het apparaat wordt gebruikt. Bij veelvuldig gebruik in een club adviseren we het apparaat maandelijks te reinigen.

- Gebruik normale glasreiniger en een zachte doek om de behuizing te reinigen.

- Gebruik speciale reiniger voor elektronische apparatuur en spuit deze in en rond de knoppen en schakelaars. Dit voorkomt ophoping van stof en vuil hetgeen een goed functioneren kan belemmeren.
- Aanbevolen wordt het apparaat iedere 30-60 dagen te reinigen.
- Zorg dat alle onderdelen en de behuizing volledig droog zijn alvorens het apparaat weer op de netspanning aan te sluiten.

Vervangen Crossfader

De crossfader is "Hot Swapable", hetgeen betekent, dat de crossfader te allen tijde vervangen kan worden, zelfs als het apparaat op de stroomvoorziening is aangesloten. De crossfader kan vervangen worden door de American Audio® VMS4™ crossfader. Indien u een innofader wilt installeren, gebruik dan het innofader model met de VMS4™ afdekplaat ter bescherming van de innofader tijdens gebruik van de VMS4™. Voor het inbouwen van een innofader dient de stroomvoorziening te worden verbroken om de kans op beschadiging aan de innofader of VMS4™ tijdens de installatie te voorkomen. Het inbouwen van een ander model fader kan ernstige schade toebrengen aan de mixer.



Vervangen van de crossfader:

- Verbreek de stroomvoorziening van de mixer.
- Gebruik een Phillips kruisschroevendraaier om de buitenste schroeven aan weerskanten van de bevestigingsplaat van de crossfader los te schroeven.
- Verwijde de crossfaderhouder voorzichtig. Beweeg de crossfader voorzichtig heen en weer, indien nodig.
- Verwijder daarna de kabel waarmee de crossfader aan het moederbord is bevestigd. Houdt de crossfader vast en trek aan de stekker van de kabel (nooit aan de kabel zelf). De stekker past maar op een manier, dus sla geen acht op de positie van de stekker.
- Draai de twee binnenste schroeven los, waarmee de crossfader op de plaat is bevestigd.
- Sluit de kabel aan op de nieuwe crossfader en assembleer in omgekeerde volgorde.

Technische gegevens

ALGEMEEN

Model:	American Audio® VMS4™ PC Media Controller
Afmetingen:	482mm (L) x 325mm (B) x 40mm (H)
Installatie:	Plaats het apparaat op een vlakke ondergrond of monteer het in een 19" rack of flightcase
Gewicht:	6kg
Netspanning:	DC 5V AC 100v, 50/60Hz (Japan) AC 110v, 60Hz (Colombia) AC 120v, 60Hz (U.S.A. en Canada) AC 127v, 60Hz (Mexico) AC 220v, 50Hz (Chili en Argentinië) AC 220v, 60Hz (Filippijnen en Korea) AC 230v, 50Hz (Europa, Nieuw Zeeland, Zuid-Afrika, Singapore) AC 240v, 50Hz (Australië en Verenigd Koninkrijk)
Opgenomen vermogen:	5W
Omgevingsvoorwaarden:	Bedieningstemperatuur: 5 tot 35°C Luchtvochtigheid tijdens bediening: 25 tot 85% RH (geen condensatie) Opslagtemperatuur: -10 tot 60°C
Accessoires:	USB 2.0 Kabel met geschakelde voeding

ITEM	NORMAAL	LIMIET	VOORWAARDE
Output level:Gain Max.EQ Flat:	1,6V +/-0,5dB	1,6V +/-1dB	
Line & Mixed Out:	2,1V +/-0,5dB	2V +/-1dB	1KHz, 0dB
Phones:	1,2V	1V	1KHz, -20dB

Kanaalbalans: (van 0 tot -40dB voor Mixed Out)

Line:	Binnen 0,5dB	Binnen 1dB	1KHz, 0dB
Mixed Out:	Binnen 1dB	Binnen 3dB	1KHz, 0dB

L/R Kanaal scheiding

Line:	97dB	85dB	1KHz, 0dB
Mixed Out:	95dB	85dB	1KHz, 0dB (Max.Out, EQ Flat)

T.H.D. + NOISE

Line:	0,025%	0,03%	1KHz, 0dB
Mixed Out:	0,025%	0,03%	1KHz, 0dB (Max.Out, EQ Flat)
Phones:	0,045%	0,05%	1KHz. 0dB (1V Output)

S/N RATIO

Line:	97dB	85dB	1KHz, 0dB
Mixed Out:	97dB	85dB	1KHz, 0dB (Max.Out,EQ Flat)

Dynamic Range (Max. Output, EQ Flat)			
Line:	96dB	85dB	1KHz, -60dB
Mixed Out:	94dB	85dB	1KHz, -60dB

Frequency Response			
Line:	17-16KHz +/-0,3dB	17-16KHz +/-1dB	
Mixed Out:	17-16KHz +/-0,3dB	17-16KHz +/-1dB	
Phones Max. Output:	1.6V	1.4V	1KHz, 0dB, THD=1%

ATTENTIE: Specificaties en aanpassingen in het ontwerp van het apparaat onder voorbehoud.

BEZOEK DE AMERICAN AUDIO® WEBSITE VOOR DOWNLOADS EN SOFTWARE UPDATES.

ROHS - Een belangrijke bijdrage tot behoud van ons milieu

Geachte klant,

Het Europees Parlement heeft een aantal richtlijnen opgesteld waarin het gebruik van gevaarlijke stoffen wordt verboden of verminderd. Deze regeling, genaamd ROHS, is een veel besproken thema in de elektronica branche.

Er worden o.a. een zestal stoffen verboden:

Lood (Pb), kwikzilver (Hg), zeswaardig chroom (CR VI), cadmium (Cd), broomhoudende vlamvertragers (PBB en PBDE).

Deze richtlijnen gelden voor alle elektrische en elektronische apparatuur, kortom alle elektrische apparaten die we thuis of op het werk gebruiken.

Als fabrikant van de apparaten met de merknamen AMERICAN AUDIO, AMERICAN DJ en ELATION professional zijn wij verplicht ons aan deze richtlijnen te houden. Reeds 2 jaar voor het ingaan van de ROHS richtlijnen zijn wij gestart met het zoeken naar alternatieve, milieu vriendelijke materialen en productieprocessen. Ruim voor de ingangsdatum van de ROHS richtlijnen werden al onze apparaten volgens de normen van het Europees Parlement geproduceerd. Door regelmatige controles en materiaaltests vergewissen we ons dat de toegepaste onderdelen steeds aan de richtlijnen voldoen en dat de producten zo vriendelijk mogelijk worden geproduceerd.

De ROHS regeling is een belangrijke stap voor het behoud van ons milieu. Wij als fabrikant voelen ons verantwoordelijk om hieraan ons deel bij te dragen.

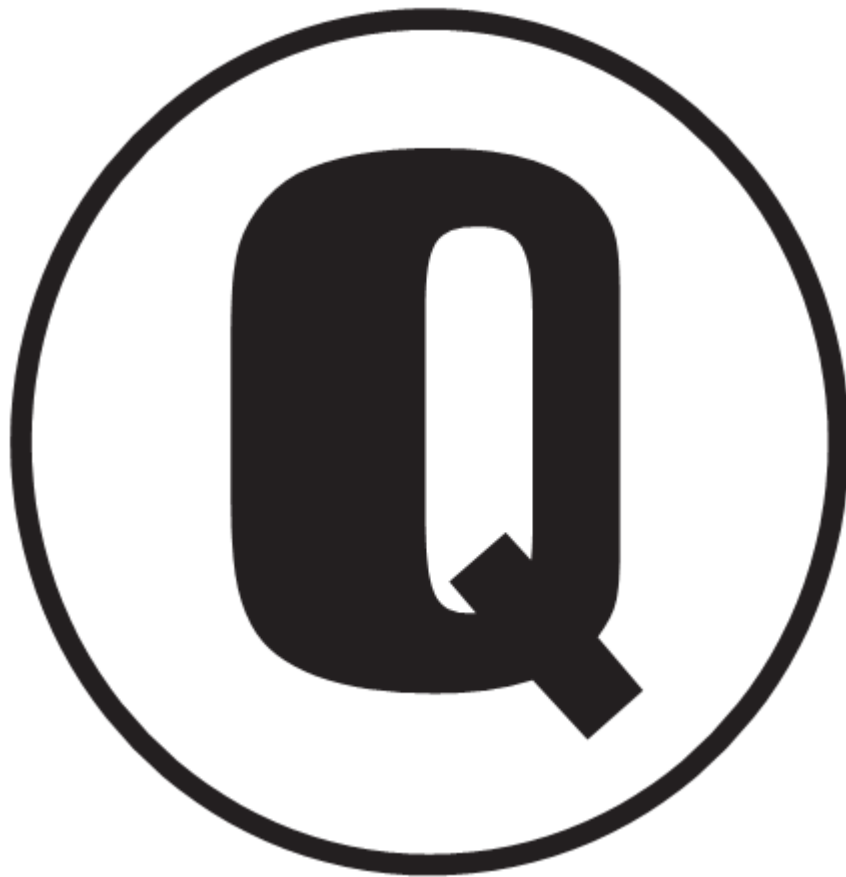
WEEE - Afvoeren en recyclen van elektrische en elektronische apparatuur

Jaarlijks worden er wereldwijd duizenden tonnen milieuverontreinigende elektronicaonderdelen op de vuilstortplaatsen gedumpt. Om een verantwoord afvoeren en recyclen van elektronische onderdelen te garanderen heeft het Europees Parlement de WEEE (Waste of Electrical and Electronical Equipment) richtlijnen opgesteld.

Als fabrikant zijn wij bij de Nederlandse stichting NVMP aangesloten onder aansluitnummer 1312. Deze vereniging regelt de inzameling en verwerking van elektrische apparaten, die betaald wordt uit een verwijderingsbijdrage.

Net als de eerder genoemde ROHS is de WEEE een belangrijke bijdrage tot behoud van het milieu en werken wij graag mee om de natuur door deze manier van recyclen te ontlasten.

Neem voor vragen of suggesties contact op met: info@americanaudio.eu



A.D.J. Supply Europe B.V.
Junostraat 2
6468 EW Kerkrade
The Netherlands
www.americanaudio.eu