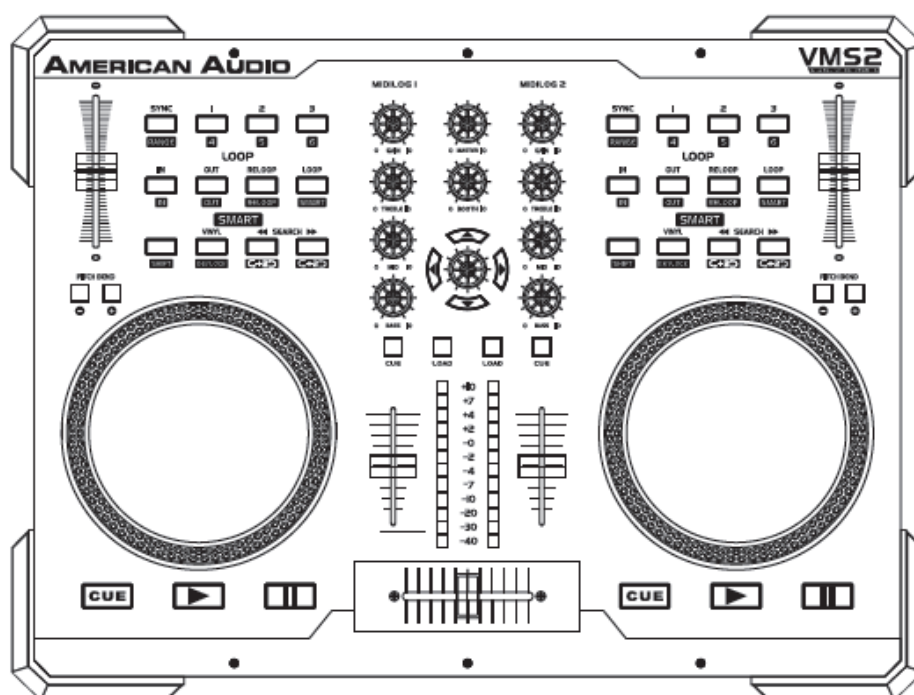


AMERICAN AUDIO

VMS2

Professional Digital Producer

Caratteristiche:



Guida utente
e Manuale di Riferimento

A.D.J. Supply Europe B.V.
Junostraat 2
6468 EW Kerkrade
Paesi Bassi
www.americanaudio.eu

Indice

PRECAUZIONI IMPORTANTI PER LA SICUREZZA.....	3
PRECAUZIONI PER LA SICUREZZA ELETTRICA.....	4
ISTRUZIONI DI SICUREZZA.....	5
DISIMBALLAGGIO.....	6
INTRODUZIONE.....	6
PRECAUZIONI DI INSTALLAZIONE.....	6
CARATTERISTICHE PRINCIPALI.....	7
REQUISITI MINIMI DI SISTEMA*.....	7
INSTALLAZIONE.....	7
INSTALLAZIONE SOFTWARE E DRIVER ASIO.....	8
FUNZIONI GENERALI E COMANDI.....	9
PANNELLO ANTERIORE - FUNZIONI GENERALI E COMANDI.....	12
PANNELLO POSTERIORE - FUNZIONI GENERALI E COMANDI.....	12
MODALITÀ INTERFACCIA AUDIO.....	13
MODALITÀ LATENZA MIDI.....	14
MODALITÀ EQ.....	14
AGGIORNAMENTO FIRMWARE.....	16
COLLEGAMENTI COMPUTER.....	18
INSTALLAZIONE.....	19
PULIZIA.....	19
SOSTITUZIONE DEL CROSSFADER.....	20
SPECIFICHE.....	21
ROHS e WEEE.....	23

È possibile visualizzare e scaricare la tabella MIDI di VMS2 MIDI dai seguenti siti Web:

www.americanaudio.eu

Si prega di notare: specifiche e miglioramenti della presente unità e del relativo manuale sono soggetti a variazioni in qualsiasi momento e senza alcun preavviso.

Per le parti di ricambio visitare il sito Web <http://parts.americandj.com>

PRECAUZIONI IMPORTANTI PER LA SICUREZZA

IMPORTANTE PER LA SICUREZZA DEI SOLI MODELLI U.S.A. E CANADA

AVVERTENZA:

AL FINE DI EVITARE INCENDI O FOLGORAZIONI, NON ESPORRE QUESTO Media Controller ALL'ACQUA O ALL'UMIDITÀ

ATTENZIONE:

1. Maneggiare il cavo di alimentazione con attenzione; non danneggiarlo né deformarlo per evitare rischio di folgorazione o malfunzionamenti. Tenere saldamente la spina quando la si scollega dalla presa a muro. Non tirare il cavo.

2. Per evitare il rischio di folgorazione, non aprire il pannello superiore quando l'unità è collegata alla rete elettrica. In caso di malfunzionamento rivolgersi all'Assistenza Clienti American Audio®.

3. Non porre oggetti metallici e non versare liquidi dentro il Controller mediale. Ciò può causare folgorazione o malfunzionamento.



PRECAUZIONE
Non aprire -
rischio di
folgorazione



PRECAUZIONE: PER RIDURRE IL RISCHIO DI FOLGORAZIONE NON RIMUOVERE IL COPERCHIO.



NON CI SONO COMPONENTI LA CUI RIPARAZIONE O MANUTENZIONE POSSA ESSERE EFFETTUATA DALL'UTENTE. FARE RIFERIMENTO AL SERVIZIO ASSISTENZA DEL RIVENDITORE AUTORIZZATO AMERICAN AUDIO.



Il simbolo del fulmine segnala all'utente la presenza di "tensione pericolosa" non isolata all'interno dell'apparecchiatura e di valore sufficiente a causare rischio di folgorazione.

Il simbolo del punto esclamativo segnala all'utente l'esistenza di documentazione importante relativa al funzionamento ed alla manutenzione dell'apparecchiatura e che viene fornita insieme ad essa.

PRECAUZIONE

PER EVITARE FOLGORAZIONI NON UTILIZZARE QUESTA SPINA (POLARIZZATA) CON PROLUNGHE, PRESE A MURO, O ALTRE PRESE IN CUI NON SIA POSSIBILE INSERIRE A FONDO I POLI.

ATTENZIONE:

L'UTILIZZO DI COMANDI O REGOLAZIONI DIVERSI DA QUELLI PRESCRITTI PUÒ PROVOCARE L'ESPOSIZIONE A RADIAZIONI NOCIVE.

IL Controller mediale DEVE ESSERE REGOLATO O RIPARATO SOLAMENTE DA PERSONALE QUALIFICATO.

NOTA:

questa unità può provocare interferenze alla ricezione radio e televisiva.

Si prega di leggere attentamente le istruzioni riportate nel presente manuale prima di mettere in funzione questa unità. Queste istruzioni contengono importanti informazioni sulla sicurezza relative all'uso e alla manutenzione dell'unità. Seguire scrupolosamente tutte le avvertenze riportate sul manuale e sulle etichette apposte sull'apparecchiatura. Si prega di conservare il presente manuale insieme all'apparecchiatura per future consultazioni.

PRECAUZIONE: PER PREVENIRE IL RISCHIO DI FOLGORAZIONE NON UTILIZZARE QUESTA SPINA (POLARIZZATA) CON PROLUNGHE, PRESE A MURO, O ALTRE PRESE IN CUI NON SIA POSSIBILE INSERIRE A FONDO I POLI.

ATTENTION: POUR PREVENIR LES CHOCS ELECTRIQUES NE PAS UTILISER CETTE FICHE POLARISEE AVEC UN PROLONGATEUR, UNE PRISE DE COURANT OU UNE AUTRE SORTIE DE COURANT, SAUF SI LES LAMES PEUVENT ETRE INSEREES A FOND SANS EN LAISSER AUCUNE PARTIE A DECOUVERT.

Precauzioni Elettriche



Precauzione

RISCHIO DI FOLGORAZIONE
NON APRIRE



Il simbolo del fulmine segnala all'utente la presenza di "tensione pericolosa" non isolata all'interno dell'apparecchiatura e di valore sufficiente a causare rischio di folgorazione.

PRECAUZIONE: PER RIDURRE IL RISCHIO DI FOLGORAZIONE NON RIMUOVERE IL COPERCHIO (O IL PANNELLO POSTERIORE). NON CI SONO COMPONENTI LA CUI RIPARAZIONE O MANUTENZIONE POSSA ESSERE EFFETTUATA DALL'UTENTE. FARE RIFERIMENTO AL SERVIZIO ASSISTENZA DEL RIVENDITORE AUTORIZZATO AMERICAN AUDIO®.

Il simbolo del punto esclamativo segnala all'utente l'esistenza di documentazione importante relativa al funzionamento ed alla manutenzione dell'apparecchiatura e che viene fornita insieme ad essa.

INFORMAZIONI IMPORTANTI PER LA SICUREZZA

LEGGERE LE ISTRUZIONI — Prima di mettere in funzione l'apparecchiatura leggere attentamente tutte le istruzioni di sicurezza e di funzionamento.

CONSERVARE LE ISTRUZIONI — Le istruzioni di sicurezza e di funzionamento devono essere conservate per future consultazioni.

PRESTARE ATTENZIONE — Tutte le avvertenze sull'apparecchio e nelle istruzioni di funzionamento devono essere seguite fedelmente.

SEGUIRE LE ISTRUZIONI — Tutte le istruzioni per il funzionamento e l'utilizzo devono essere seguite.

PULIZIA — L'apparecchiatura deve essere pulita solamente con un panno da lucidatura o con un panno morbido e asciutto. Non pulire l'apparecchiatura utilizzando cera per mobili, benzina, insetticidi o altri liquidi volatili perché potrebbero corrodere il cabinet.

FISSAGGIO — Non utilizzare dispositivi di fissaggio non raccomandati dal fabbricante perché potrebbero risultare pericolosi.

ACQUA E UMIDITA' — Non utilizzare l'apparecchiatura in prossimità di acqua - ad esempio vicino a vasche da bagno, catini, lavelli da cucina o mastelle; in un seminterrato umido o in prossimità di piscine e simili.

ACCESSORI — Non collocare l'apparecchiatura su un carrello, supporto, sgabello, mensola o tavolo instabili. L'apparecchiatura potrebbe cadere provocando gravi lesioni a bambini e adulti e danneggiandosi seriamente. Utilizzare solo un carrello, supporto, sgabello, mensola o tavolo raccomandati dal fabbricante o venduti con l'apparecchiatura. Seguire le istruzioni di montaggio ed utilizzare solo accessori raccomandati dal fabbricante.

CARRELLO — Spostare con attenzione il gruppo costituito da apparecchiatura e carrello. Arresti bruschi, forza eccessiva e superfici irregolari possono causare il ribaltamento dell'apparecchiatura e del carrello.



VENTILAZIONE — Sono previste per la ventilazione feritoie ed aperture nel cabinet per assicurare il funzionamento ottimale dell'apparecchiatura e per proteggerla da surriscaldamento. Queste aperture non devono mai essere ostruite, bloccate o coperte collocando l'apparecchiatura su un letto, divano, tappeto od altre superfici simili. L'apparecchiatura non deve essere collocata in una installazione ad incasso come una libreria o uno scaffale, a meno che non sia garantita la ventilazione o siano state seguite fedelmente le istruzioni del fabbricante.

ALIMENTAZIONE — L'apparecchiatura deve essere collegata solo al tipo di alimentazione elettrica indicata sull'etichetta. In caso di dubbio sul tipo di alimentazione nel proprio appartamento, consultare il proprio fornitore o la società elettrica locale.

POSIZIONAMENTO — L'apparecchiatura deve essere installata in posizione stabile.

PERIODI DI NON UTILIZZO — Se inutilizzato per un lungo periodo, il cavo di alimentazione dell'apparecchiatura deve essere staccato dalla presa.

MESSA A TERRA O POLARIZZAZIONE

• Se l'apparecchiatura viene fornita con una spina polarizzata per corrente alternata (spina con un contatto più grande dell'altro) questa può essere inserita nella presa elettrica in un solo verso. Questa è una caratteristica di sicurezza. Se non è possibile inserire completamente la spina nella presa, è necessario provare nell'altro senso. Se anche così fosse impossibile inserirla, contattare un elettricista per sostituire la presa che risulta inadeguata. Non manomettere l'elemento di sicurezza presente nella spina polarizzata.

• Se l'apparecchiatura viene fornita con una spina tripolare, spina con un terzo contatto (terra), questa può essere inserita solo in una presa dotata di messa a terra. Questa è una caratteristica di sicurezza. Se anche così fosse impossibile inserirla, contattare un elettricista per sostituire la presa che risulta inadeguata. Non manomettere l'elemento di sicurezza presente nella spina con messa a terra.

PROTEZIONE DEL CAVO DI ALIMENTAZIONE - I cavi di alimentazione devono essere disposti in modo tale da non essere calpestati o schiacciati da oggetti appoggiati sopra o contro di essi; prestare particolare attenzione ai fili a livello delle spine, delle prese di corrente e del punto in cui fuoriescono dall'apparecchiatura.

MESSA A TERRA DELL'ANTENNA ESTERNA — Se all'apparecchiatura è collegata un'antenna esterna o un sistema di cavi, assicurarsi che sia l'antenna che i cavi siano dotati di messa a terra tale da fornire protezione da picchi di tensione e cariche elettrostatiche. L'articolo 810 del Codice elettrico nazionale, ANSI/NFPA 70, fornisce informazioni riguardo all'appropriata messa a terra delle armature e strutture di supporto, messa a terra del cavo adduttore ad una unità di scarico dell'antenna, dimensioni dei connettori di messa a terra, posizionamento dell'unità di scarico dell'antenna, collegamento agli elettrodi di messa a terra e requisiti degli elettrodi di messa a terra. Vedere Figura A.

FULMINI — Per una maggiore protezione di questa apparecchiatura durante i temporali, oppure quando è lasciata incustodita o inutilizzata per periodi prolungati, scollegarla dalla presa di corrente, e scollegare anche l'antenna o il sistema di cavi. Ciò eviterà danni all'apparecchiatura provocati dai fulmini e dai picchi di corrente.

CAVI ELETTRICI — L'antenna esterna non deve essere collocata nelle vicinanze di cavi elettrici sospesi o altri circuiti elettrici, oppure in luoghi dove possa cadere su tali cavi o circuiti. Quando si installa l'antenna esterna si raccomanda di prestare estrema attenzione per evitare che entri in contatto con cavi elettrici sospesi, o altri circuiti elettrici, poiché il contatto può essere fatale.

SOVRACCARICO — Per prevenire il pericolo di incendi o il rischio di folgorazione, evitare di sovraccaricare le prese a muro o di utilizzare prolunghe e prese multiple di corrente.

INTRODUZIONE DI UN OGGETTO O DI UN LIQUIDO - Non introdurre mai alcun oggetto nell'apparecchiatura attraverso le aperture poiché potrebbe venire a contatto con parti sotto tensione o in corto, con conseguente possibilità di incendi o di folgorazione. Non versare mai alcun tipo di liquido sull'apparecchiatura.

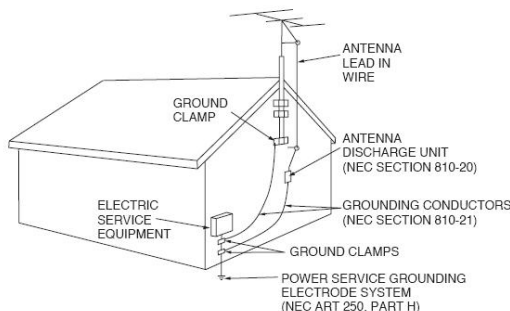


FIGURA A

MANUTENZIONE — L'utilizzatore non deve eseguire personalmente la manutenzione dell'apparecchiatura: aprire o rimuovere i pannelli potrebbe esporlo a tensione pericolosa o ad altri rischi. Affidare gli interventi di manutenzione a personale qualificato.

DANNI CHE RICHIEDONO MANUTENZIONE - L'apparecchiatura deve essere scollegata dalla presa a muro e sottoposta a manutenzione da parte di personale qualificato in caso di:

- cavo o spina di alimentazione danneggiati;
- versamento di liquidi sull'apparecchiatura o introduzione di oggetti all'interno della stessa;
- esposizione del prodotto alla pioggia o all'acqua;
- malfunzionamenti del prodotto anche se sono state seguite le istruzioni di utilizzo. L'utente deve limitarsi alle regolazioni indicate nelle istruzioni. Qualsiasi altro intervento non autorizzato può provocare danni e comportare lunghi interventi da parte del tecnico specializzato che deve ripristinare l'intero funzionamento dell'apparecchiatura;
- se l'apparecchiatura è caduta o ha subito danni di qualsiasi tipo;
- se si registra un notevole cambiamento nelle prestazioni del prodotto ed è quindi necessario rivolgersi al servizio di assistenza.

PARTI DI RICAMBIO -- Quando è necessario sostituire alcune parti assicurarsi che il tecnico utilizzi pezzi specificati dal fabbricante o che abbiano le stesse caratteristiche di quelli originali. Sostituzioni eseguite con parti non autorizzate dal fabbricante possono essere causa di incendio, folgorazione o altri rischi.

CONTROLLO DI SICUREZZA - Una volta completati gli interventi di manutenzione o riparazione dell'apparecchiatura, chiedere al tecnico di eseguire i controlli di sicurezza per verificare che il prodotto sia in perfette condizioni di funzionamento.

INSTALLAZIONE A PARETE O A SOFFITTO — L'apparecchiatura non deve essere installata a parete o a soffitto.

CALORE — L'apparecchiatura deve essere posizionata lontano da fonti di calore come radiatori, diffusori di aria calda, stufe o qualsiasi altro oggetto (compresi gli amplificatori) che generi calore.

NEC – National Electric Code

ISTRUZIONI DI SICUREZZA

LEGGERE LE ISTRUZIONI — Tutte le istruzioni di sicurezza e di funzionamento devono essere lette prima di mettere in funzione l'apparecchiatura. Le istruzioni di sicurezza e di funzionamento devono essere conservate per future consultazioni.

2. Prestare attenzione: tutte le avvertenze sul lettore e nelle istruzioni di funzionamento devono essere seguite fedelmente.

3. Acqua e umidità: non utilizzare il lettore in prossimità di acqua (ad esempio vicino a vasche da bagno, catini, lavelli da cucina o mastelle), in un seminterrato umido o in prossimità di piscine e simili.

4. Ventilazione: il posizionamento del sistema non deve impedirne la corretta ventilazione. P.es., non dovrebbe essere collocato su letti, divani, tappeti o altre superfici simili che possano bloccare le aperture di ventilazione né collocato in ambiti ristretti, quali una libreria o un armadio, che possano impedire il passaggio dell'aria attraverso le aperture di ventilazione.

5. Calore: l'apparecchiatura deve essere collocata lontano da fonti di calore quali radiatori, aperture per l'efflusso di aria calda, forni o altri apparecchi che generino calore (inclusi gli amplificatori).

6. Alimentazione: il lettore deve essere collegato ad una fonte elettrica (presa a muro) che abbia i requisiti descritti sul manuale di istruzioni operative oppure indicati sull'apparecchio stesso.

7. Manutenzione: l'utilizzatore non deve eseguire personalmente la manutenzione del sistema oltre quanto previsto nelle istruzioni operative. Qualsiasi altra riparazione deve essere eseguita da personale qualificato. Il lettore deve essere riparato soltanto da personale qualificato nel caso in cui:

- A. il cavo di alimentazione o la spina siano stati danneggiati;
- B. siano caduti oggetti o sia stato versato del liquido all'interno del lettore;
- C. il lettore sia stato esposto alla pioggia o all'umidità;
- D. il lettore non sembri funzionare normalmente o evidenzi un significativo cambiamento nelle prestazioni.

Il numero di serie e il modello di quest'apparecchiatura sono riportati sul pannello posteriore. Annotare i seguenti riferimenti e conservarli per future consultazioni.

No. di modello _____

No. di serie _____

Riferimenti d'acquisto:

Data Acquisto _____

Nome rivenditore _____

Indirizzo _____

Telefono _____

DISIMBALLAGGIO

Ogni VMS2™ è stato collaudato completamente e spedito in perfette condizioni. Controllare accuratamente l'imballo per accertare eventuali danni che possano essersi verificati durante la spedizione. Se l'imballo appare danneggiato, esaminare attentamente l'apparecchiatura per rilevare eventuali danni ed assicurarsi che tutta l'attrezzatura necessaria al funzionamento dell'unità sia intatta. In caso di danneggiamento o parti mancanti si prega di contattare il Numero Verde dell'Assistenza Clienti per ulteriori istruzioni. Si prega di non rispedire l'apparecchiatura al rivenditore senza aver preventivamente contattato l'Assistenza Clienti.

INTRODUZIONE

Introduzione:

congratulazioni e grazie per aver scelto VMS2™ Media Controller di American Audio®. Questo controller rappresenta l'impegno costante di American Audio a produrre apparecchiature della migliore qualità ad un prezzo accessibile. Si prega di leggere e comprendere nella sua interezza questo manuale prima di metterlo in funzione. Questo libretto contiene informazioni importanti sul corretto e sicuro funzionamento del nuovo controller.

Assistenza Clienti:

Per qualsiasi problema vi raccomandiamo di contattare il Vostro negozio di fiducia American Audio. E' anche possibile contattarci direttamente, sia tramite il nostro sito Web www.americanaudio.eu oppure inviando un e-mail a: support@americanaudio.eu

Attenzione! Il Controller non contiene parti riparabili dall'utente. Non tentare di riparare direttamente l'apparecchiatura senza preventiva autorizzazione del servizio tecnico di American Audio. Ciò annullerebbe la garanzia del costruttore. Nell'improbabile caso di necessità di intervento tecnico sul Controller mediale, si prega di contattare l'Assistenza Clienti American Audio.

Non gettare l'imballo nella spazzatura. Si prega di riciclare se possibile.

PRECAUZIONI DI INSTALLAZIONE

Prima di collegare l'apparecchiatura alla presa elettrica assicurarsi di aver effettuato tutte le connessioni. Prima dell'accensione assicurarsi che tutti i controlli di volume e di fader siano impostati a zero, oppure al minimo. Se l'apparecchiatura è stata sottoposta a forti sbalzi termici (per es. dopo il trasporto) evitare di avviarla subito. l'eventuale condensa potrebbe danneggiarlo; attendere che raggiunga la temperatura ambiente.

Condizioni di utilizzo:

- durante l'installazione dell'apparecchiatura accertarsi che non venga esposta ad eccessiva temperatura, umidità o polvere!
- Non utilizzare l'apparecchiatura in ambienti a temperatura troppo elevata (superiore a 40 °C / 104 °F) o troppo bassa (inferiore a 5 °C / 40 °F).
- Tenere l'unità al riparo dalla luce solare diretta e lontana da fonti di calore.
- Mettere in funzione l'apparecchiatura soltanto dopo averne compreso il funzionamento. Non consentirne l'utilizzo da parte di personale non qualificato. La maggior parte dei danni deriva da un utilizzo errato.

CARATTERISTICHE PRINCIPALI

- 3 Cue Point per lato
- Controllo MIDI tramite USB
- 4 ingressi/4 uscite integrate
- Ciclo continuo (riproduzione musicale continua e senza interruzioni)
- Full EQ su 2 canali MIDIALOG
- Assegnazione Crossfader, Curva e Inversione
- Pitch Lock
- Pitch Bend
- 82 controlli MIDI
- Selezione sorgenti USB/Analogico su ciascun canale MIDIALOG™
- Mixer a 2 canali con fader di volume
- Uscite Stereo Master e Booth
- Mic
- Controllo volume principale
- Selettori traccia e deck
- Robusta Jog Wheel a sfioramento ad alta risoluzione
- Un connettore jack combo per microfono
- Compatibile Innofader

REQUISITI MINIMI DI SISTEMA*

Requisiti PC:

- Windows XP Sp2 o Windows Vista (supportati 32-bit e 64-bit)
- Pentium IV 1,2 GHz (CPU SSE2), AMD 64 o superiore
- Video SVGA 1024x768
- RAM 2 GB (Vista)
- 40MB disponibili di spazio su disco (raccomandati 2000MB)
- DirectX 9.0

Requisiti Mac:

- Mac OS X 10.5 PPC/Intel, 10.5.6 Intel o 10.6 Intel
- 1.86 GHz
- 2GB RAM

* I requisiti di sistema possono cambiare in base al software del produttore

INSTALLAZIONE

1. Verifica del contenuto

Assicurarsi che VMS2™ sia stato spedito completo di:

- 1) controller VMS2™
- 2) Istruzioni di funzionamento (questo libretto)
- 3) cavo USB
- 4) Adattatore elettrico a 6 V
- 5) software Virtual DJ
- 6) Certificato di garanzia

2. Installazione

- 1) posizionare l'unità su una superficie piana o montarla su un rack stabile.
- 2) Accertarsi che il lettore sia collocato in posizione ben ventilata e che non sia esposto alla luce diretta del sole, alle alte temperature o all'umidità.
- 3) Posizionare l'unità lontano da apparecchi radio televisivi poiché potrebbe causare fastidiose interferenze.

3. Collegamenti

- 1) Per prevenire qualsiasi danno elettrico, il collegamento alla rete deve essere effettuato per ultimo.
- 2) COLLEGAMENTI AUDIO: utilizzare cavi RCA o XLR per collegare le uscite VMS2™ ad altoparlanti alimentati o ad un amplificatore. Non collegare mai l'uscita di questa apparecchiatura agli ingressi "phono" di un mixer.

ATTENZIONE:

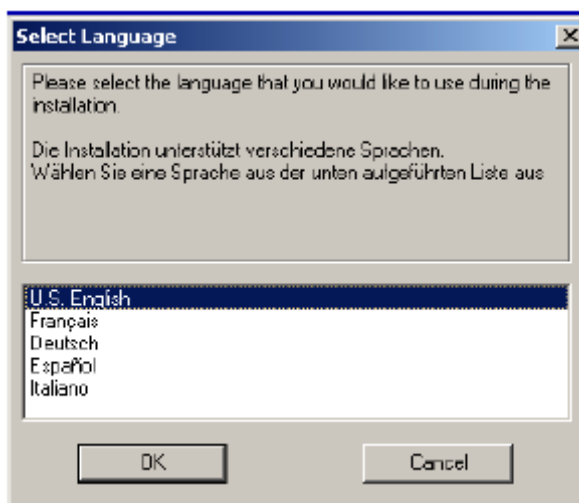
• **Per evitare gravi danni all'unità, mentre si effettuano i collegamenti, assicurarsi che sia scollegata dalla rete elettrica.**

INSTALLAZIONE SOFTWARE E DRIVER ASIO

Inserire il disco nel lettore CD del computer e fare clic sull'icona CD.

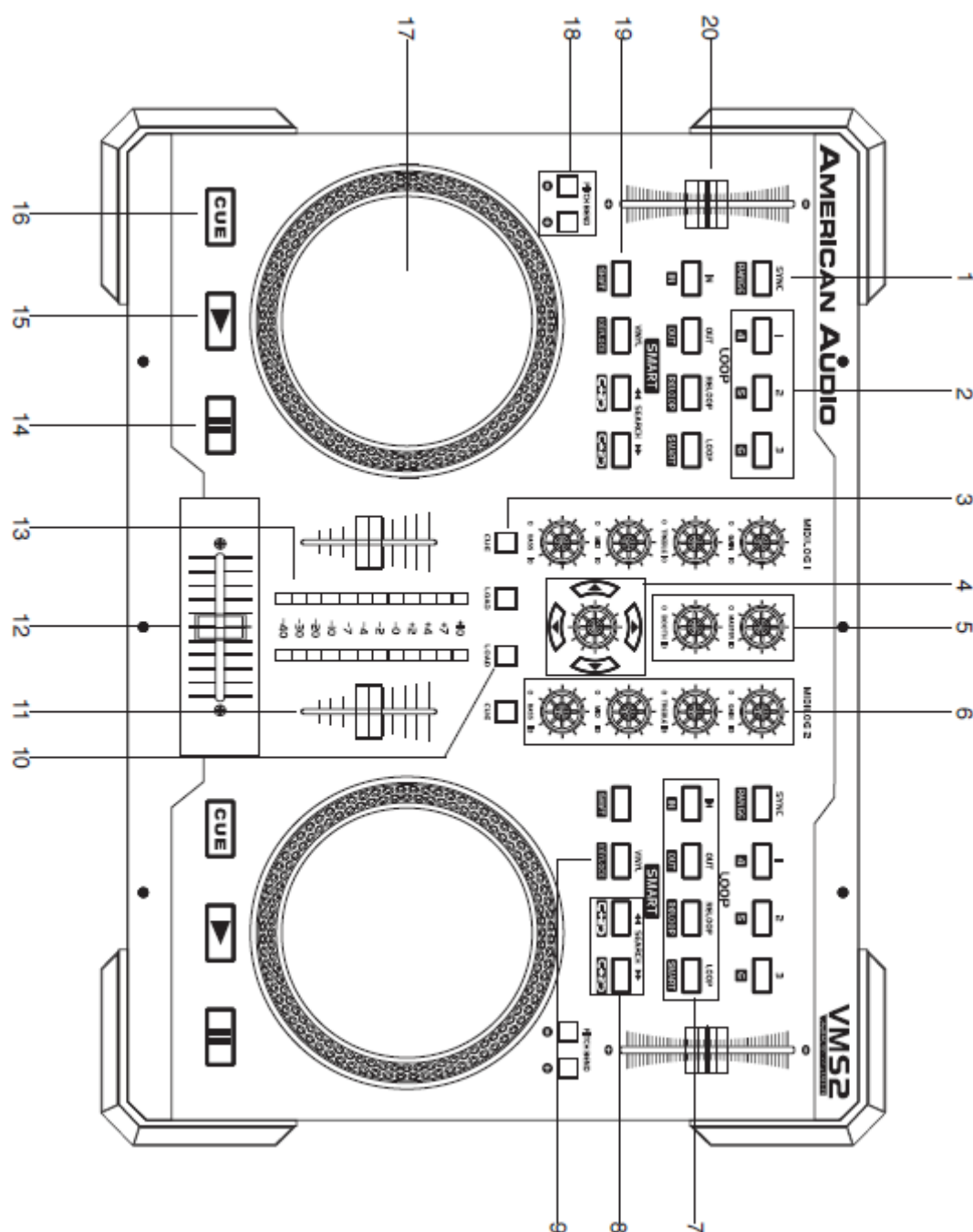
A seconda del tipo di computer utilizzato scegliere il file .Exe per PC oppure il file .DMG per MAC.

Scegliere la lingua desiderata e fare clic su OK. Leggere le informazioni di seguito e fare clic su Next (avanti). Seguire le istruzioni a schermo per installare il software.



Durante l'installazione di Virtual DJ si aprirà l'installazione del driver ASIO. Gli utenti PC devono seguire le istruzioni a schermo per completare correttamente l'installazione. La versione per MAC si installa automaticamente dopo aver fatto clic sul file .DMG.

Figura 1



A. LETTORE - parte anteriore (Figura1)

1. PULSANTE SYNC - Utilizzare per impostare questo deck come master e per sincronizzare automaticamente il tempo dell'altro deck.

2. PULSANTI BANK - Utilizzati per memorizzare tre (3) 'cue point'.

3. PULSANTI CUE - Utilizzati per attivare la modalità CUE di canale. Il LED CUE si illumina quando viene attivata una modalità cue di canale. La funzione Cue invia alle cuffie i segnali in ingresso dei canali. Il livello cue viene regolato tramite la manopola di livello Cue.

NOTA: il pulsante cue MIDILOG™ ha una funzione aggiuntiva. Durante l'accensione, tenere premuto questo pulsante per attivare e disattivare la modalità post EQ. Per maggiori informazioni fare riferimento alla sezione Impostazione Virtual DJ alla fine di questo manuale.

FUNZIONI GENERALI E COMANDI (continua)

4. PULSANTI DI NAVIGAZIONE - Consentono una facile navigazione attraverso la libreria musicale del programma.

5. COMANDI VOLUME MASTER E BOOTH

COMANDO VOLUME MASTER - Controlla il livello di uscita principale. Per evitare distorsioni di segnale in uscita, mantenere un livello medio di uscita segnale non superiore a +4 dB. Per evitare danni agli altoparlanti, prima di accendere l'unità, assicurarsi che questa manopola sia sempre impostata sullo zero (completamente in basso).

LIVELLO BOOTH - Regola il livello di uscita in cuffia del volume. Ruotare in senso orario per aumentare il volume di controllo.

6. SEZIONE MIDLOGMIXER

CONTROLLO DI GUADAGNO CANALE - Regola il guadagno di segnale della fonte audio di un canale. Non utilizzare mai il controllo di guadagno per regolare l'uscita del volume dei canali. L'impostazione corretta del livello di guadagno assicura una uscita di segnale pulito. Una regolazione non corretta del livello di guadagno invierà un segnale distorto, lungo tutta la linea audio, che potrebbe danneggiare gli altoparlanti e gli amplificatori. Per impostare correttamente il controllo di livello guadagno:

1. assicurarsi che il Controllo Volume Principale sia impostato a livello 4.
2. Impostare il Fader di canale a livello 8.
3. Iniziare la riproduzione da una sorgente audio collegata al canale che si sta regolando.
4. Utilizzare il Controllo di Guadagno per regolare una uscita media del volume di +4 dB.
5. Ripetere questi passaggi per tutti i canali.

CONTROLLO VIBRATO CANALE - Questa manopola viene utilizzata per regolare i livelli di vibrato di un canale consentendo un guadagno massimo di +6 dB o una diminuzione massima di -100 dB. Ruotando la manopola in senso anti-orario diminuirà la quantità di vibrato applicato al segnale di un canale, ruotandola in senso orario aumenterà.

CONTROLLO MID-RANGE DI CANALE - Questa manopola viene utilizzata per regolare i livelli dei medi di un canale, consentendo un guadagno massimo di +6 dB o una diminuzione massima di -100 dB. Ruotando la manopola in senso anti-orario diminuirà la quantità di mid-range applicato al segnale di un canale, ruotandola in senso orario aumenterà.

CONTROLLO DEI BASSI CANALE - Regola i livelli di bassa frequenza di un canale consentendo un guadagno massimo di +6 dB o una diminuzione massima di -100 dB. Ruotando la manopola in senso anti-orario diminuirà la quantità di bassi applicati al segnale di un canale, ruotandola in senso orario aumenterà.

7. PULSANTI IN, OUT, LOOP e RELOOP

PULSANTE IN - 'CUE AL VOLO - Attiva la funzione che permette di impostare un CUE POINT senza interrompere la musica ('al volo'). Imposta anche il punto di partenza di un ciclo continuo.

PULSANTE OUT - Utilizzato per impostare il punto finale di un ciclo. Premendo il pulsante IN si dà inizio al ciclo; premendo il pulsante OUT si imposta il punto finale del ciclo. Il ciclo continuerà ad essere eseguito fino a quando non verrà premuto di nuovo il pulsante OUT.

PULSANTE RELOOP - Se è stato creato un ciclo continuo, ma il lettore non è effettivamente in modalità ciclo continuo (non c'è ciclo in esecuzione), premendo il pulsante RELOOP si riattiverà immediatamente la modalità ciclo continuo. Per uscire dal ciclo premere il pulsante OUT.

8. PULSANTI SEARCH (RICERCA)

◀◀ Questo pulsante consente di scorrere rapidamente la traccia all'indietro.

▶▶ Questo pulsante consente di scorrere rapidamente la traccia in avanti.

9. PULSANTE VINYL - Attiva la modalità VINILE.

10. PULSANTI LOAD - Vengono utilizzati per caricare il brano selezionato sulla piastra assegnata nel software.

11. FADER DI CANALE - Utilizzati per controllare il segnale in uscita di qualsiasi sorgente assegnata ad un particolare lettore.

12. CROSSFADER - Utilizzato per miscelare i segnali in uscita dei canali A e B. Quando il fader si trova completamente a sinistra (canale A) l'uscita del segnale del canale A sarà controllata dal livello del volume principale.

Le stesse regole valgono per il canale B. Spostando il fader da una posizione all'altra il segnale uscirà rispettivamente sul canale A o B. Quando il crossfader è impostato in posizione centrale l'uscita di segnale sarà identica per il canale A e B.

13. INDICATORI LIVELLO VOLUME CANALE - I LED accanto a ciascuna sezione di canale EQ sono utilizzati per misurare i livelli di segnale in entrata. Utilizzarli per mantenere visivamente una uscita media di segnale di +4 dB. Un costante livello medio di +4 dB in uscita produce un segnale di uscita pulito. Quando non sono selezionate sorgenti CUE, questi indicatori segnalano il livello dell'uscita MASTER. Quando una o più sorgenti CUE sono selezionate, questi indicatori segnalano il livello di tutte le sorgenti CUE combinate. All'accensione indicano la versione del firmware di VMS2. Se sul lato sinistro si accende 1 LED e sul destro 3, la versione del firmware è 1.3.

14. PULSANTE PAUSE - Utilizzato per sospendere l'esecuzione di qualsiasi sorgente musicale attiva.

15. PULSANTE PLAY - Utilizzato per selezionare la sorgente di riproduzione.

16. PULSANTE CUE - Premendolo durante la riproduzione, questa si interrompe immediatamente e la traccia viene riportata all'ultimo 'cue point' impostato. Il LED rosso del pulsante CUE si accende quando l'apparecchiatura è in modalità 'cue'. Inoltre il LED lampeggerà ogni volta che si imposta un nuovo 'cue point'. Il pulsante CUE può essere tenuto premuto per riprodurre momentaneamente la traccia. Quando si rilascia il pulsante CUE si torna immediatamente al CUE POINT. È possibile inoltre battere leggermente sul pulsante Cue per creare un effetto "Bop".

17. JOG WHEEL - Ha tre funzioni.

Attenzione: assicurarsi che NIENTE tocchi o si trovi sulle jog-wheel quando si accende VMS2.

A. La ruota ha funzioni di pitch bend durante la riproduzione. Ruotandola in senso orario si aumenta la percentuale di pitch fino a +100%, in senso anti-orario si diminuisce la percentuale di pitch fino a -100%. Il pitch bend sarà determinato dal tempo di rotazione continua della jog wheel.

B. La jog wheel controlla anche l'effetto scratch quando attivo.

C. La jog wheel può essere utilizzata anche per ricerca frame.

Nota: l'interno della ruota è sensibile al tocco mentre non lo è il bordo esterno. Esempio: è possibile eseguire uno "scratch" toccando l'interno o il centro della ruota ed un pitch bend toccandone il bordo esterno.

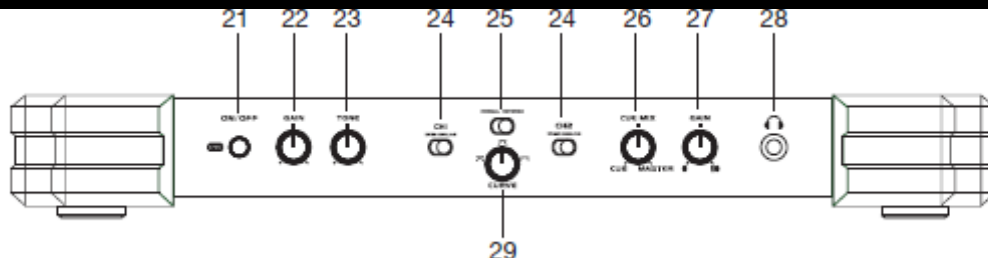
18. PULSANTE PITCH BEND (-) - La funzione 'pitch bend' (-) crea un "rallentamento" temporaneo dei BPM (Battiti Per Minuto) durante l'esecuzione. Ciò consente l'allineamento del beat fra due sorgenti musicali. Tenere presente che si tratta di una funzione temporanea. Sollevando il dito dal pulsante di pitch i BPM torneranno automaticamente al valore di pitch impostato col cursore del Pitch. Mantenendo premuto il pulsante si otterrà una variazione massima di pitch di -100%. Utilizzare questa funzione per rallentare l'allineamento con un'altra sorgente musicale. Notare che questa funzione è solo una regolazione temporanea del pitch; per una regolazione più accurata utilizzare il cursore del Pitch per allineare i BPM con un'altra sorgente musicale in esecuzione.

Pulsante PITCH BEND (+) - La funzione 'pitch bend' (+) crea una "spinta" temporanea dei BPM (Battiti Per Minuto) della traccia durante l'esecuzione. Ciò consente l'allineamento del beat fra due sorgenti musicali. Tenere presente che si tratta di una funzione temporanea. Sollevando il dito dal pulsante pitch i BPM torneranno automaticamente al valore di pitch impostato col cursore del Pitch. Mantenendo premuto il pulsante si otterrà una variazione massima del pitch di +100%.

19. PULSANTE SHIFT - Abilita il comando secondario MIDI sui pulsanti e sulla jog wheel. Esempio: premere SHIFT e VINYL per attivare il blocco tasti.

20. CURSORE DEL PITCH - Utilizzato per regolare la percentuale di pitch della riproduzione. La regolazione del cursore rimane fissa fino a quando non viene spostato o la funzione pitch non viene disattivata.

PANNELLO ANTERIORE - FUNZIONI GENERALI E COMANDI



PANNELLO ANTERIORE -

SEZIONE MIC(21-23) - VMS2 è dotato di due semplici ingressi microfono; non è necessario l'indirizzamento ASIO. Ciascun canale microfono ha un interruttore di accensione indipendente, un controllo di guadagno e un controllo di tono.

21. MIC ON/OFF - Attiva/disattiva il microfono corrispondente. Quando il microfono è attivo il pulsante viene retro-illuminato da un LED rosso.

22. CONTROLLO GUADAGNO MICROFONO - Aumenta o diminuisce il livello di segnale del microfono.

23. MIC TONE - Adegua il tono vocale ai corrispondenti segnali in ingresso dal microfono.

CONTROLLI MIXER (24-25) - VMS2 può essere utilizzato come controllo MIDI, mixer indipendente, o in combinazione, consentendo il massimo controllo della propria collezione musicale, sia su vinile, CD oppure software per Computer DJ (Virtual DJ è incluso).

24. COMMUTATORE USB/ANALOGICO - Commuta il canale corrispondente tra flusso audio USB e ingresso audio analogico. Lo USB indirizza il canale audio ASIO assegnato dal software attraverso il corrispondente canale MIDILOG™. L'Analogico indirizza l'ingresso audio analogico dal pannello posteriore attraverso il corrispondente canale MIDILOG™.

25. NORMAL/REVERSE (MODALITÀ CROSSFADER) - Commuta il crossfader dalla modalità normale alla modalità inversa. In modalità inversa le assegnazioni CF A si troveranno sul lato destro del crossfader e le assegnazioni CF B sul sinistro.

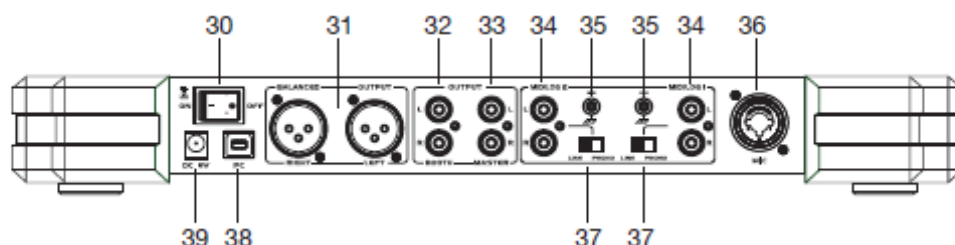
26. MANOPOLA CUE/MASTER - Imposta l'uscita delle cuffie da Cue oppure da Master. In posizione Cue le cuffie ricevono il segnale da qualsiasi canale con il pulsante Cue attivato. In posizione Master ricevono il segnale di uscita del pre-fader master, per consentire una cue sul master a qualsiasi livello di uscita o anche quando completamente disattivo. Qualsiasi posizione della manopola tra Cue e Master miscela i segnali di Cue e Master.

27. GUADAGNO CUFFIE - Imposta il livello di uscita delle cuffie.

28. JACK CUFFIE - Per il collegamento delle cuffie. Il segnale in cuffia è controllato dai comandi descritti in precedenza.

29. MANOPOLA CURVE - Regola la curva del crossfader da mista a "dipped" e a "scratch".

PANNELLO POSTERIORE - FUNZIONI GENERALI E COMANDI



PANNELLO POSTERIORE -

30. INTERRUOTTORE DI ALIMENTAZIONE - Attiva/disattiva VMS2. Quando l'unità è alimentata, il LED si illumina.

Attenzione: assicurarsi che NIENTE tocchi o si trovi sulle jog-wheel quando si accende VMS2.

PANNELLO POSTERIORE - FUNZIONI GENERALI E COMANDI (continua)

31. USCITE BILANCIATE XLR - VMS4 ha connessioni RCA (non bilanciate) e XLR (bilanciate) per collegarsi agli amplificatori o direttamente ad altoparlanti alimentati. Si raccomanda di non utilizzare collegamenti per le uscite XLR di lunghezza superiore a 6 metri. Non collegare mai contemporaneamente le uscite master XLR e RCA: la qualità dell'uscita potrebbe risentirne. Per impostare il volume desiderato utilizzare la manopola di volume Master.

32. USCITE BOOTH - VMS2 è dotato anche di una uscita secondaria utilizzata normalmente per monitorare il mixaggio o per indirizzamento verso un dispositivo di registrazione esterno. Questa uscita ha una manopola indipendente "Booth" per il controllo del volume.

33. USCITE RCA - VMS2 ha connessioni RCA (non bilanciate) e XLR (bilanciate) per collegarsi agli amplificatori o direttamente ad altoparlanti alimentati. Si raccomanda di non utilizzare collegamenti per le uscite XLR di lunghezza superiore a 6 metri. Non collegare mai contemporaneamente le uscite XLR e RCA: la qualità dell'uscita potrebbe risentirne. Per impostare il volume desiderato utilizzare la manopola di volume Master.

34. INGRESSI RCA - Connettori RCA per CD, piatto giradischi ed altri ingressi analogici.

MIDILOG™ 1 e 2: ingresso RCA a livello di linea/phono utilizzato per controllare piatti giradischi, lettori CD, Mp3 o altre sorgenti a livello di linea. Il tipo di ingresso deve corrispondere esattamente alla modalità selezionata del Selettore Linea/Phono. Piatti giradischi dotati di cartuccia pickup MM (utilizzate da tutti i DJ) possono essere collegati a questi jack fino a quando il Selettore Linea/phono è in posizione "PHONO". Lettori CD, Mp3 ed altri strumenti a livello di linea possono essere collegati a questi jack fino a quando il Selettore Linea/phono è in posizione "LINE".

35. TERRA PHONO - Assicurarsi di collegare i cavi di terra del piatto giradischi ad uno o entrambi i terminali di terra disponibili. Ciò al fine di ridurre i ronzii derivanti dalle testine magnetiche fono.

36. MIC - Jack combo XLR e 1/4" per collegamento microfono. Il livello di uscita del microfono viene controllato dalla relativa manopola di volume.

37. SELETTORE LINEA/PHONO - Utilizzato per cambiare le tensioni a livello di linea dei rispettivi jack di ingresso Line/Phono RCA. Quando si collegano giradischi con testine magnetiche a questi spinotti, assicurarsi che il selettore corrispondente sia in posizione "PHONO"; quando invece si utilizzano dispositivi di ingresso di livello di linea assicurarsi che il selettore sia in posizione "LINE".

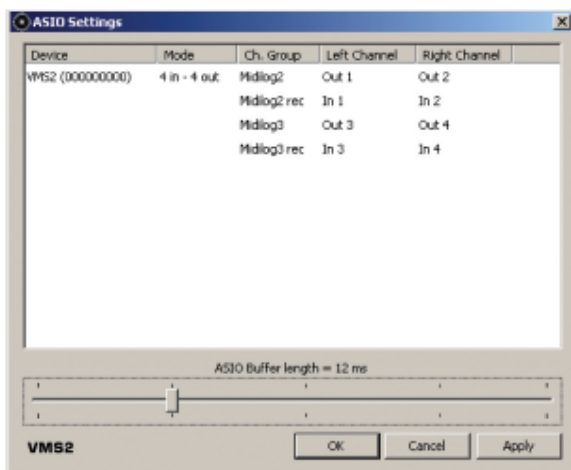
38. PORTA USB: connette il PC alle interfacce MIDI e USB (ingressi ed uscite audio).

39. ALIMENTATORE - Non è necessario, ma le cuffie potrebbero risultare sotto-alimentate con conseguente possibile aumento della distorsione audio.

MODALITÀ INTERFACCIA AUDIO

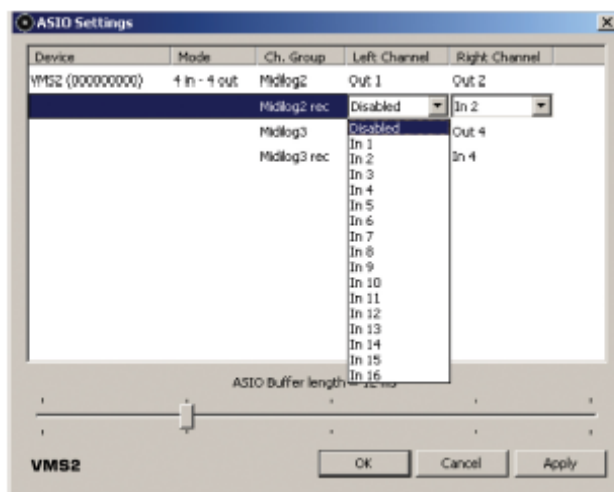
Modalità interfaccia audio

Modalità 4 Out: VMS2 può funzionare come interfaccia audio 4x4. L'audio USB viene indirizzato attraverso gli ingressi dei canali MIDILOG #1 e #2 di VMS2. Se invece si desidera indirizzare gli ingressi via USB per esecuzione software o Time Code Control, impostare il canale VMS2 desiderato su USB ed il SELETTORE LINEA/PHONO (37) all'impostazione corretta.



MODALITÀ INTERFACCIA AUDIO

Nota: per ottenere le migliori prestazioni, se non vi sono ingressi in uso, impostarli su Disabilitato facendo clic sull'interfaccia Driver ASIO. È possibile impostare ingressi ed uscite sui canali da 1 a 8 ma il software potrebbe non supportare il flusso ASIO dei numeri di canale. Verificare sul manuale software per accertarsi che sia possibile.



MODALITÀ LATENZA MIDI

Sono disponibili due modalità di latenza MIDI: Normale e Turbo. La modalità Normale, predefinita, ha una latenza di 10 millisecondi. La modalità Turbo ha una latenza MIDI di 1 millisecondo.

Per impostare VMS2 in modalità Turbo:

prima di avviare, premere e tenere premuti i pulsanti CUE, PLAY e PAUSE sul lato SINISTRO.

Tenere premuti i pulsanti fino a quando gli Indicatori Livello Volume Canale (13) si illuminano con la versione del codice. Per informazioni sulla versione del codice vedere a pagina 11 . **INDICATORI LIVELLO VOLUME CANALE.**

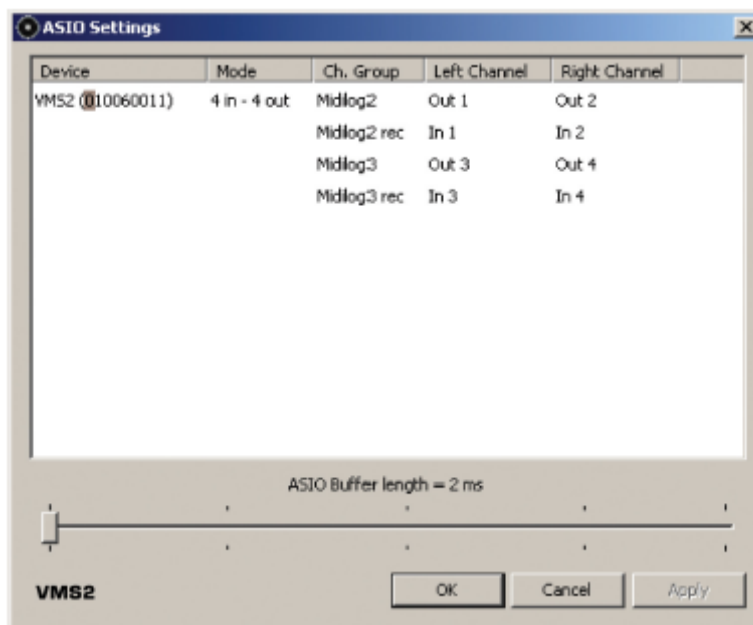
Si raccomanda di avviare in modalità predefinita nel caso in cui il computer in uso non risponda ai requisiti di sistema o utilizzi Windows Vista. Si raccomanda inoltre di chiudere tutti i programmi in esecuzione in background al fine di liberare memoria RAM e minimizzare i processi di CPU. In caso si utilizzi un laptop, si raccomanda di disattivare la scheda wireless dato che potrebbe causare problemi di suono. Il disco rigido del computer in uso deve avere almeno il 20% di spazio libero.

MODALITÀ EQ

Lo EQ per l'audio USB può funzionare in due diverse modalità: Pre e Post EQ. Queste modalità EQ funzionano in modalità interfaccia 4 out descritta a pagina 13.

In modalità Pre EQ il segnale audio USB è influenzato dallo EQ di VMS2. Pre EQ è la modalità EQ predefinita. In modalità Pre EQ il driver ASIO elenca il numero di dispositivo VMS2, con uno "0" come primo numero della sequenza. Vedere la finestra di seguito.

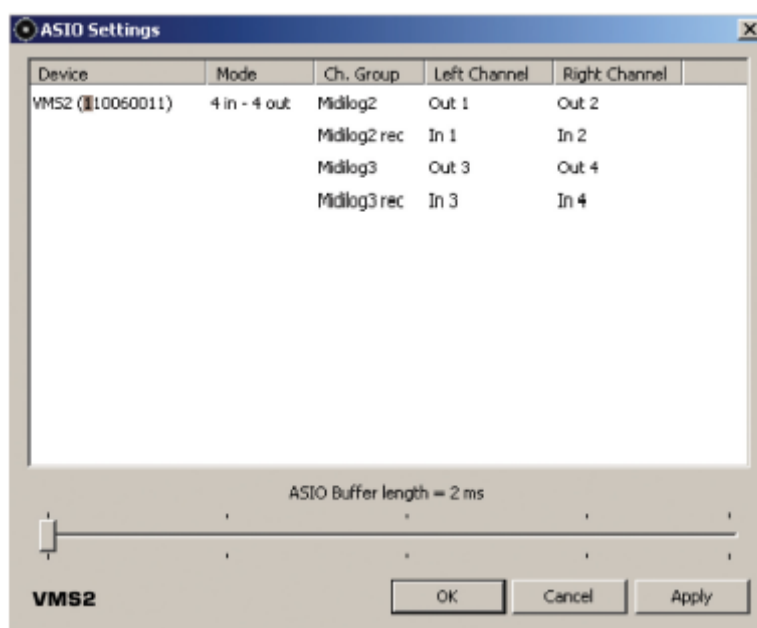
MODALITÀ EQ (continua)



***Fare attenzione: in questa modalità eseguire la mappatura MIDI sulle manopole EQ farà sì che l'audio processi l'EQ dal software e dallo EQ VMS2.

La modalità Post EQ è riservata agli utenti che preferiscono utilizzare lo EQ dal proprio software. Per attivare/disattivare la modalità Post EQ: prima di alimentare VMS2, premere e tenere premuto il pulsante SEARCH IN AVANTI (8) sulla piastra di comando 2 e poi attivare l'unità. Rilasciare il pulsante; il computer potrebbe reinstallare VMS2 come nuovo dispositivo; attendere 10-20 secondi perché ciò avvenga. Confermare la modifica EQ controllando la configurazione del Driver ASIO. In questa modalità il primo numero della sequenza è "1". Vedere la finestra di seguito.

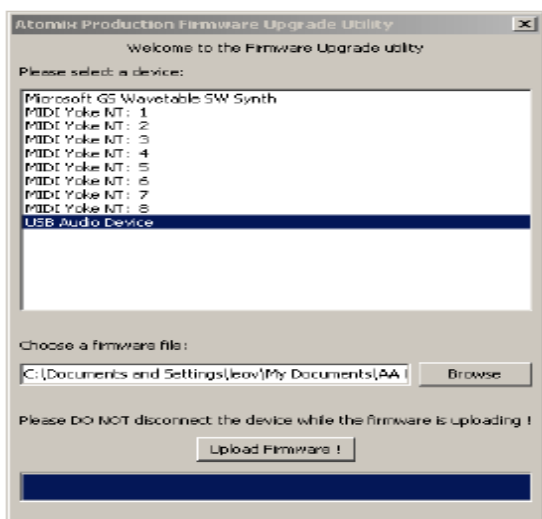
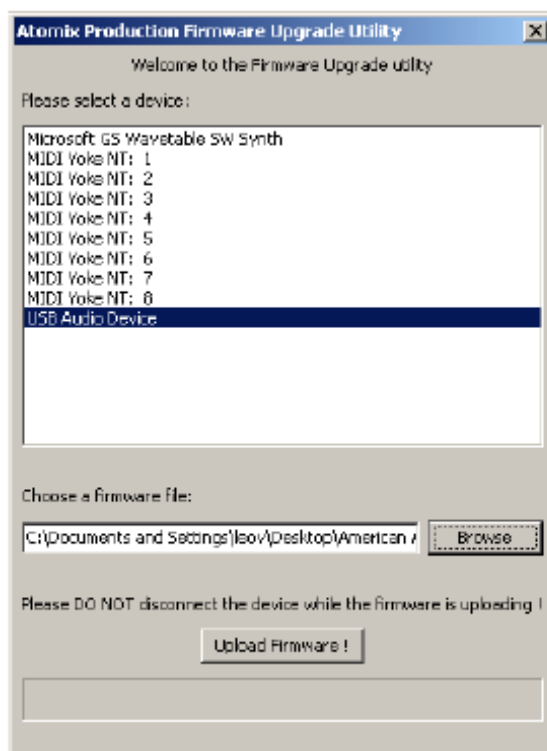
Assicurarsi di utilizzare un software con il quale sia possibile eseguire la mappatura MIDI dallo EQ e che la mappatura dell'EQ sia stata eseguita in questa modalità.



AGGIORNAMENTO FIRMWARE

La versione di Virtual DJ fornita include una funzione di aggiornamento Firmware. È necessario installarlo. Per aggiornare VMS2:

1. verificare le impostazioni audio del computer ed assicurarsi che VMS2 non sia impostato come dispositivo predefinito di riproduzione, registrazione o MIDI. Ciò creerebbe interferenze con l'aggiornamento e le applicazioni software.
2. Fare clic su Menù Avvio > Tutti i programmi > Virtual DJ > Aggiornamento FIRMWARE.
3. Selezionare il Dispositivo Audio VMS2 o USB (Windows XP). Caricare il file di aggiornamento facendo clic su Browse (sfoglia) ed andando all'indirizzo del file.



4. Attendere che la barra di avanzamento si riempi e compaia "Upgrade Complete" (aggiornamento completato).

5. Scollegare lo USB e spegnere VMS2.

È possibile che vengano visualizzati messaggi di Errore come quelli mostrati di seguito.



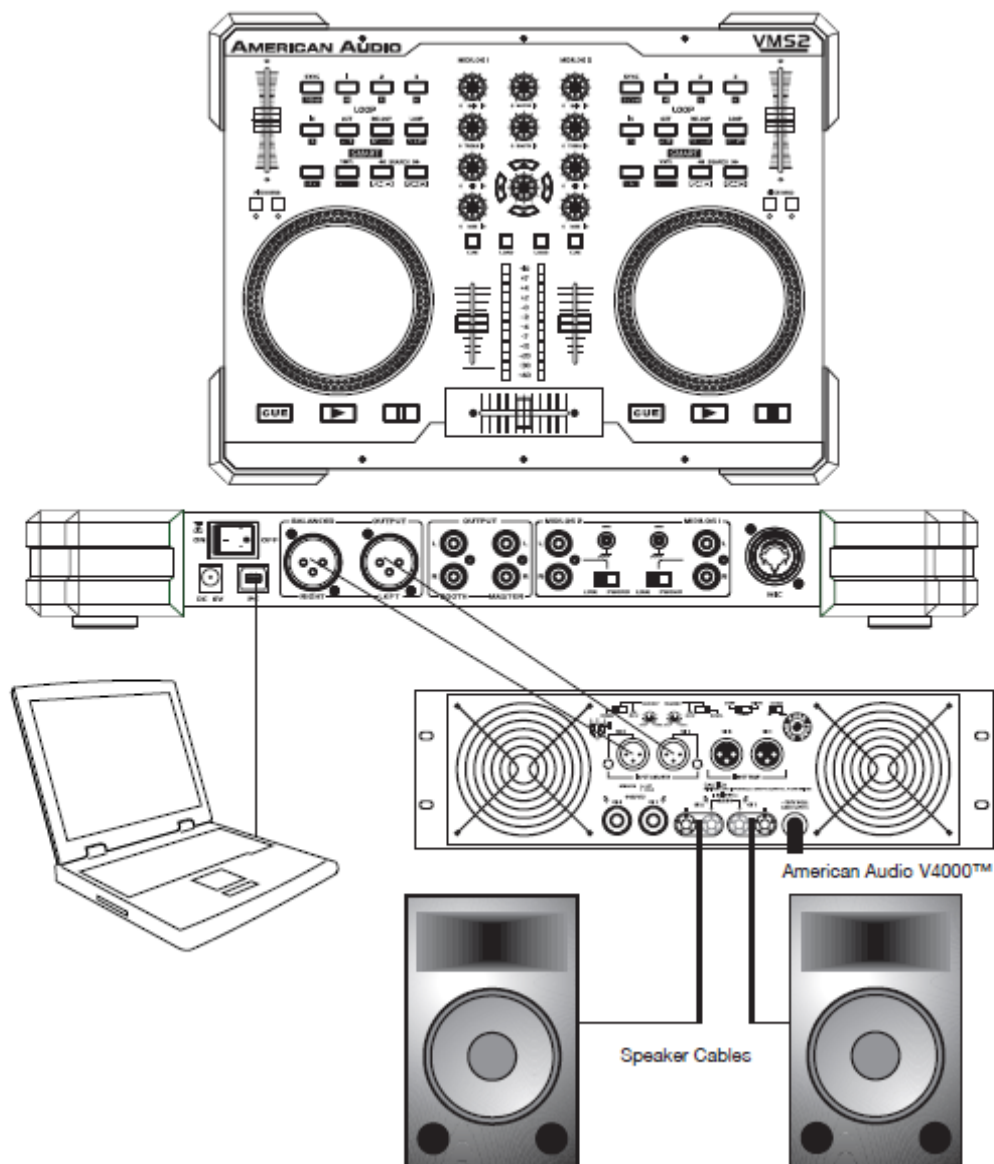
Selezionare il dispositivo appropriato nella finestra di selezione dispositivo.



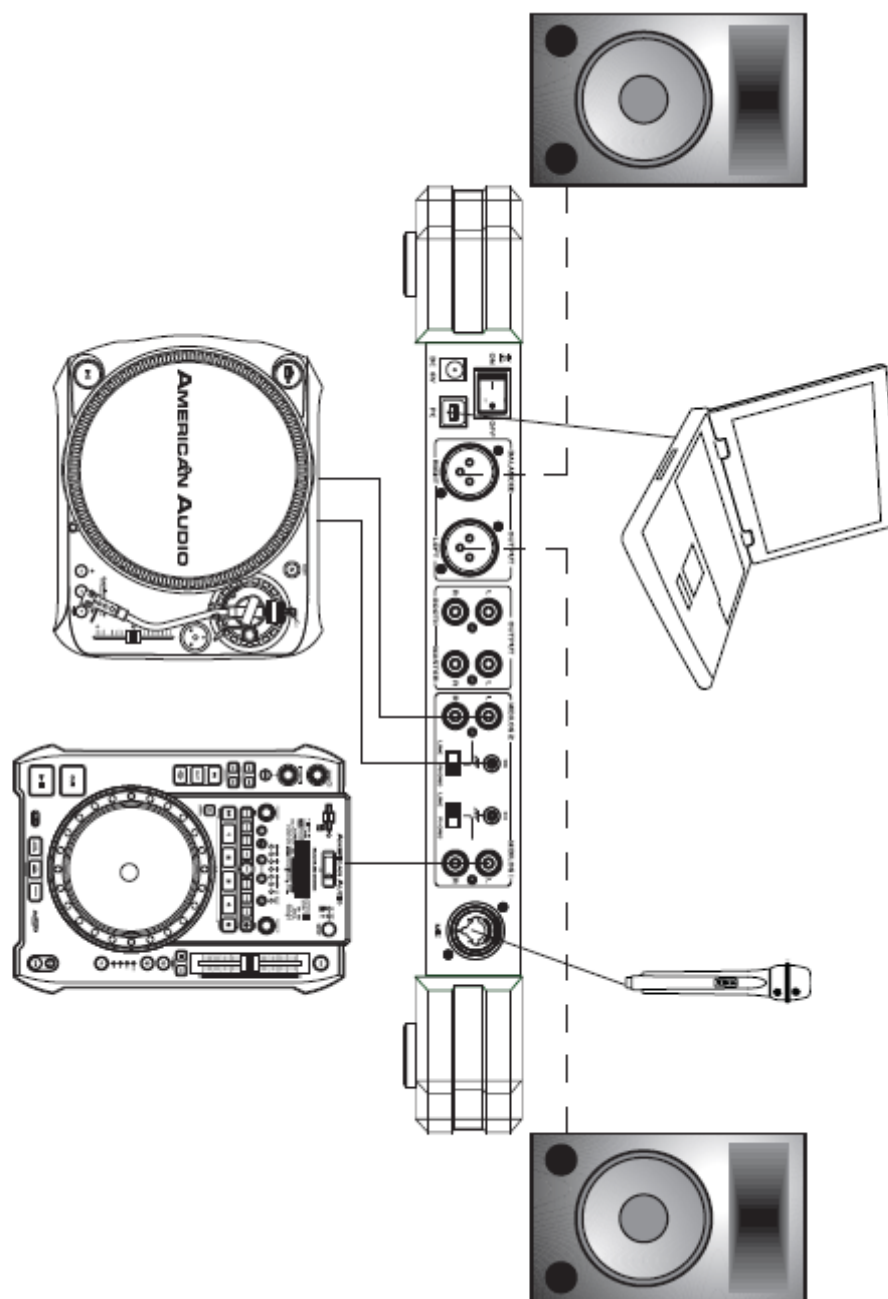
Verificare le impostazioni audio del computer ed assicurarsi che VMS2 non sia impostato come dispositivo predefinito di riproduzione, registrazione o MIDI. Ciò creerebbe interferenze con l'aggiornamento e le applicazioni software. Assicurarsi inoltre che qualsiasi software che utilizzi l'interfaccia MIDI o Audio sia chiuso.

1. Collegare VMS2 al PC

Collegare VMS2 al PC tramite le porte USB posizionate nella parte posteriore dell'apparecchiatura. Effettuare il collegamento tra la porta USB del VMS2 e quella del PC utilizzando il cavo USB fornito con l'apparecchiatura. NOTA: si raccomanda di installare il software di dotazione prima di collegare VMS2 al computer o al laptop. La versione di Virtual DJ fornita con questo prodotto è realizzata specificamente per funzionare con VMS2 senza alcuna pre-impostazione. L'impostazione di altri driver e software non approvati dal costruttore è più complessa e, in alcuni casi, non altrettanto affidabile.



INSTALLAZIONE



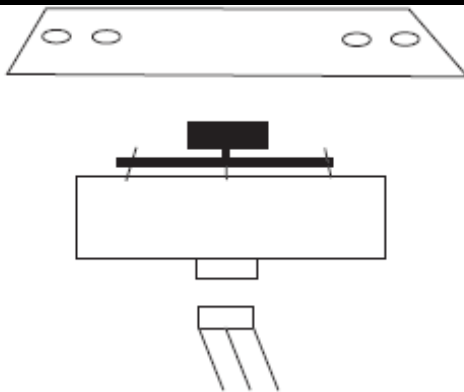
PULIZIA

La pulizia dell'apparecchiatura deve essere eseguita periodicamente al fine di rimuovere l'accumulo di residui di 'nebbia', fumo e polvere.

1. Per la pulizia del contenitore, utilizzare un normale detergente per vetri ed un panno morbido.
2. Per la pulizia di manopole ed interruttori utilizzare un prodotto spray specifico per elettronica. In tal modo si ridurrà l'accumulo di particelle che possono influenzare il corretto funzionamento dell'apparecchiatura.
3. Per evitare accumuli si raccomanda di effettuare la pulizia ogni 30-60 giorni.
4. Prima di ricollegare l'apparecchiatura assicurarsi sempre di aver asciugato completamente tutte le parti.

La frequenza delle pulizie dipende dall'ambiente nel quale operano le apparecchiature (luoghi fumosi, polverosi, umidi o nebbiosi).

SOSTITUZIONE DEL CROSSFADER



Il crossfader è sostituibile 'a caldo' (hot swappable); può quindi essere sostituito in qualsiasi momento, anche quando l'apparecchiatura è sotto tensione. Sostituire con crossfader American Audio VMS2 (no. di parte Z-FF-8). Se si desidera montare un Innofader, è consigliabile ordinare il modello dotato di coperchio VMS2 per la protezione dell'Innofader da eventuali danni che potrebbero verificarsi durante la movimentazione VMS2. Se si monta l'Innofader, assicurarsi che l'alimentazione sia disinserita per limitare le possibilità di danni all'Innofader e/o al VMS2 durante l'installazione. L'utilizzo di fader di qualsiasi altro modello può danneggiare gravemente l'apparecchiatura.

Sostituzione del Crossfader

1. disconnettere l'apparecchiatura dall'alimentazione di rete;
2. con un cacciavite Phillips svitare le due viti esterne su ciascun lato che tengono il crossfader in sede.
3. rimuovere con delicatezza il crossfader dal proprio alloggiamento. È possibile che si debba smuoverlo leggermente per facilitarne l'estrazione;
4. dopo aver rimosso il crossfader scollegare il cavo piatto che lo connette alla scheda del PC. Prendere il crossfader per la base e tirare il cavo piatto prendendolo dal connettore e non dal cavo. Il connettore può essere inserito soltanto in un verso; inutile quindi preoccuparsi dell'orientamento dei contatti.
5. Svitare le due viti interne che collegano il crossfader alla piastra.
6. Collegare il nuovo crossfader al cavo piatto e sostituire procedendo in ordine inverso.

Nota: per le istruzioni di montaggio Innofader visitare il sito Web <http://innofader.com/mixers.php?id=75>

SPECIFICHE

INFORMAZIONI GENERALI		Modello: American Audio® VMS2™ - PC Media Controller	
Dimensioni:		(LxPxA) mm. 399 x 300 x 40 15,7" (L) x 12 (W) x 1.5" (H)	
Installazione:		posizionare su una superficie piana o montare in un contenitore piano	
Peso:		10,9 Lbs. / 4,93 Kg.	
Alimentazione:		CC 6V Singolo voltaggio: CA 100 V, 50 / 60 Hz (Giappone) CA 110 V, 60 Hz (Colombia) CA 120 V, 60 Hz (USA e Canada) CA 127 V, 60 Hz (Messico) CA 220 V, 50 Hz (Cile e Argentina) CA 220 V, 60 Hz (Filippine e Corea) CA 230 V, 50 Hz (Europa, U.K., Nuova Zelanda, Sud Africa e Singapore) AC 240 V, 50 Hz (Australia)	
Assorbimento:		6 W	
Condizioni ambientali:		Temperatura d'esercizio: da 5°C a 35 °C (41 °F - 95 °F) Umidità d'esercizio: da 25% a 85% RH (senza condensa) Temperatura di magazzinaggio: da -10 °C a 60 °C (14 °F - 140 °F)	
Accessori:		cavo USB 2.0	adattatore
ARTICOLO	NORMALE	LIMITE	CONDIZIONE
Livello uscita: Guadagno massimo, EQ piatto - Uscita Line e Mixed: Cuffie:	5V +/- 0,5 dB 5,5V +/- 0,5 dB 2V	5V +/- 1 dB 5,5V +/- 1 dB 1,8V	1 kHz, 0 dB 1 kHz, -20 dB
Bilanciamento canale: (da 0 a -40 db per uscita Mixed) -			
Linea:	Entro 0.5 dB	Entro 1 dB	1 kHz, 0 dB
Uscita Mixed:	Entro 1 dB	entro 3 dB	1 kHz, 0 dB
Separazione S/D -			
Linea:	97 dB	85 dB	1 kHz, 0 dB
Uscita Mixed:	95 dB	85 dB	1 KHz, 0 dB (Uscita max., EQ piatto)

SPECIFICHE (continua)

T.H.D. + RUMORE			
Linea:	0.025%	0.03%	1 kHz, 0 dB
Uscita Mixed:	0.025%	0.03%	1 KHz, 0 dB (Uscita max., EQ piatto)
Cuffie:	0.045%	0.05%	1 KHz, 0 dB (1 V uscita)
Rapporto Segnale/Rumore			
Linea:	97 dB	85 dB	1 kHz, 0 dB
Uscita Mixed:	97 dB	85 dB	1 KHz, 0 dB (Uscita max., EQ piatto)
Intervallo Dinamico (Uscita max, EQ piatto) -			
Linea:	96 dB	85 dB	1 KHz, -60 dB
Uscita Mixed:	94 dB	85 dB	1 KHz, -60 dB
Risposta in frequenza -			
Linea:	10-20KHz +/-0.3 dB	10-20 kHz +/- 1 dB	
Uscita Mixed:	10-20KHz +/-0.3 dB	10-20 kHz +/- 1 dB	
	2V	1,8V	1 KHz, 0 dB, THD = 1%

NOTE: specifiche e miglioramenti della presente unità e del relativo manuale sono soggetti a variazioni senza alcun preavviso.

CONTROLLARE SUL SITO WEB AMERICAN AUDIO LA DISPONIBILITÀ DI EVENTUALI AGGIORNAMENTI SOFTWARE.

Caro cliente,

ROHS – Un grande contributo alla conservazione dell'Ambiente

L'Unione Europea ha adottato una direttiva sulla restrizione/proibizione dell'utilizzo di sostanze pericolose. Tale direttiva, denominata ROHS, è oggetto di molte discussioni nell'industria elettronica.

Essa prevede, tra l'altro, restrizioni nell'uso di sei specifici materiali: Piombo (Pb), Mercurio (Hg), Cromo esavalente (CR VI), Cadmio (Cd), Bifenili Polibromurati (PBB) come ritardanti di fiamma, polibromodifenileteri (PBDE) anch'esso ritardante di fiamma. Questa direttiva si applica a quasi tutte le apparecchiature elettriche ed elettroniche il cui funzionamento comporti la creazione di campi elettrici o elettromagnetici. In qualsiasi tipo di apparecchiatura elettronica di utilizzo domestico o lavorativo.

Quali fabbricanti di prodotti AMERICAN AUDIO, AMERICAN DJ, ELATION Professional e Illuminazione ACCLAIM, siamo obbligati a conformarci alla direttiva RoHS. Ecco perché, già due anni prima che tale direttiva entrasse in vigore, abbiamo avviato la nostra ricerca di materiali e processi di produzione alternativi e non dannosi per l'ambiente.

Molto prima della direttiva RoHS tutti i nostri prodotti erano fabbricati in accordo agli standard dell'Unione Europea. Grazie a costanti verifiche e test dei materiali, possiamo garantire che tutti i componenti da noi utilizzati sono sempre conformi RoHS e che il processo di produzione è, nei limiti della tecnologia attuale, non dannoso per l'ambiente.

La direttiva RoHS è un passo molto importante verso la protezione del nostro ambiente. Noi, quali produttori, ci sentiamo obbligati a dare il nostro contributo in tal senso.

WEEE – Rifiuti di materiale Elettrico ed Elettronico

Ogni anno migliaia di tonnellate di componenti elettronici, dannosi per l'ambiente, finiscono nelle discariche in tutto il mondo. Per assicurare il miglior smaltimento o recupero possibili di componenti elettronici, l'Unione Europea ha adottato la direttiva WEEE.

Il sistema WEEE (Rifiuti di materiale Elettrico ed Elettronico) può essere paragonato al sistema "Green Spot" utilizzato per diversi anni. I produttori devono contribuire al recupero dei rifiuti derivanti dalla messa in commercio dei propri prodotti. Le risorse finanziarie ottenute in tal modo saranno destinate allo sviluppo di un sistema comune di gestione rifiuti. Ecco perché possiamo garantire un programma di rottamazione e riciclo professionale e non dannoso per l'ambiente.

Quali produttori siamo registrati presso l'EAR (Registro delle Apparecchiature Elettriche Usate) tedesco apportandovi anche il nostro contributo.

(Registrazione: DE41027552)

Ciò significa che i prodotti AMERICAN DJ e AMERICAN AUDIO possono essere depositati gratuitamente nei punti di raccolta e riutilizzati in base al programma di riciclo. Prodotti ELATION Professional di esclusivo utilizzo professionale dovranno essere gestiti da noi. Per assicurarne il corretto smaltimento, si prega di inviare i prodotti Elation non più utilizzabili direttamente a noi.

Come la RoHS di cui sopra, la direttiva WEEE rappresenta un contributo importante per la protezione dell'ambiente e noi siamo lieti di poter aiutare a mantenerlo pulito grazie a questo sistema.

Saremo lieti di rispondere a qualsiasi vostra domanda o suggerimento che desidererete inviarci scrivendoci al seguente indirizzo: info@americanaudio.eu

A.D.J. Supply Europe B.V.
Junostraat 2
6468 EW Kerkrade
Paesi Bassi
www.americanaudio.eu