

AMERICAN AUDIO

VMS2

Profesionálny digitálny producer

Obsahuje:

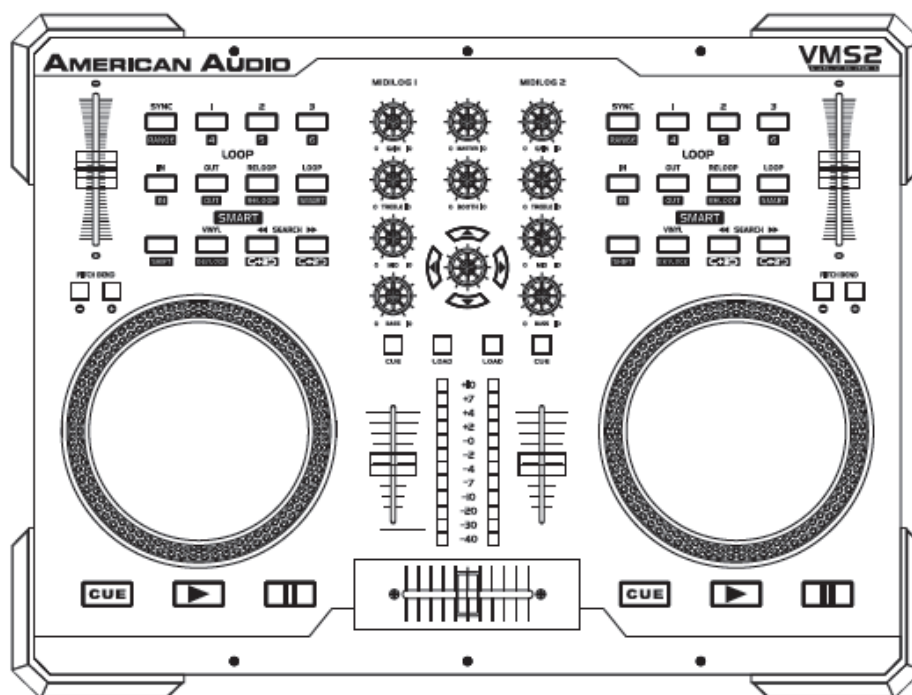
MIDI
COMPLIANT

POWER
TOUCH
Jog wheel

seamless loop

inno
FADER
COMPATIBLE

BALANCED
XLR OUTPUTS



Návod na použitie
a referenčná príručka.

A.D.J. Supply Europe B.V.
Junostraat 2
6468 EW Kerkrade
Holandsko
www.americanaudio.eu

Obsah

DÔLEŽITÉ BEZPEČNOSTNÉ OPATRENIA	3
PREVENTÍVNE OPATRENIA ELEKTRICKEJ BEZPEČNOSTI.....	4
BEZPEČNOSTNÉ POKYNY	5
VYBALENIE	6
ÚVOD	6
OPATRENIA PRI NASTAVOVANÍ	6
HLAVNÉ VLASTNOSTI	6
MINIMÁLNE SYSTÉMOVÉ POŽIADAVKY*	7
PRÍPRAVA	7
INŠTALÁCIA SOFTVÉRU OVLÁDAČA ASIO	8
VŠEOBECNÉ FUNKCIE A OVLÁDAČE	9
PREDNÝ PANEL - VŠEOBECNÉ FUNKCIE A OVLÁDAČE	12
ZADNÝ PANEL - VŠEOBECNÉ FUNKCIE A OVLÁDAČE	13
REŽIM AUDIO ROZHRANIA.....	14
LATENTNÉ REŽIMY MIDI	15
EQ REŽIMY	15
AKTUALIZÁCIA FIRMVÉRU.....	16
PRIPOJENIE POČÍTAČA	18
PRÍPRAVA	19
ČISTENIE	19
VÝMENA KRÍŽOVÉHO STLMOVAČA	20
PARAMETRE	21
ROHS a WEEE	23

Navštívte jednu z nasledujúcich webových stránok, aby ste si pozreli a stiahli graf VMS2 MIDI tabuľku.

www.americanaudio.us

www.americanaudio.eu

Všimnite si prosím: Všetky špecifikácie a zlepšenia konštrukcie tejto jednotky a tohto návodu podliehajú zmenám bez predchádzajúceho písomného ohlásenia.

Pre náhradné diely navštívte <http://parts.americandj.com>

DÔLEŽITÉ BEZPEČNOSTNÉ OPATRENIA

DÔLEŽITÉ BEZPEČNOSTNÉ POKYNY IBA PRE MODELY PRE USA A KANADU

UPOZORNENIE:

ABY STE PREDIŠLI NEBEZPEČENSTVU ÚRAZU ALEBO POŽIARU, NEVYSTAVUJTE TENTO CD PREHRÁVAČ ALEBO VLHKOSTI

POZOR:

1. S prírodným napájacím káblom manipulujte opatrne. Nepoškodujte ani ho nedeformujte, môže spôsobiť úraz elektrickým prúdom alebo poruchu, keď sa použije. Keď vyťahujete z nástennej zásuvky, držte za zástrčku a nie za kábel. Neťahajte za kábel.

2. Aby ste predišli úrazu elektrickým prúdom, neotvárajte vrchný kryt, keď je jednotka pripojená. Pokiaľ sa vyskytujú problémy s jednotkou, zavolajte vášho miestneho predajcu spoločnosti American Audio®.

3. Neumiestňujte kovové predmety, ani nerozlievajte tekutinu vnútri regulátora médií. Môže dôjsť k úrazu elektrickým prúdom alebo k poruche.



POZOR
Neotvárajte -
Riziko úrazu elektrickým
prúdom



POZOR: ABY STE ZNÍŽILI RIZIKO ÚRAZU ELEKTRICKÝM PRÚDOM, NEOTVÁRAJTE KRYT POLICE. VNÚTRI NIE SÚ ŽIADNE SÚČASTI, KTORÉ BY MOHOL UŽÍVATEĽ OPRAVIŤ, OHĽADOM SERVISU SA OBRÁŤTE NA VÁŠHO AUTORIZOVANÉHO PREDAJCU American Audio



Blesk v trojuholníkovom symbole má upozorniť užívateľa na prítomnosť neizolovaného „nebezpečného napätia“ vnútri krytu výrobku a môže mať dostatočnú veľkosť, aby predstavovalo riziko úrazu elektrickým prúdom.



Výkričník v trojuholníkovom symbole je určený na upozornenie užívateľa na prítomnosť dôležitých prevádzkových a údržbárskych pokynov v návode na použitie, ktorý je priložený k regulátoru médií.

POZOR

ABY STE PREDIŠLI ÚRAZU ELEKTRICKÝM PRÚDOM, NEPOUŽÍVAJTE TÚTO (POLARIZOVANÚ) ZÁSTRČKU S PREDLŽOVACÍM KÁBLOM, ZÁSUVKOU ALEBO INÝM ZDROJOM, POKIAL' SA ČEPELE MÔŽU NABIŤ, ABY SA PREDIŠLO ODHALENIU ČEPELÍ.

POZOR:

POUŽITIE OVLÁDAČOV ALEBO PRISPÔSOBENÍ, INÝCH, AKO SÚ TIE, KTORÉ SÚ PRILOŽENÉ, MÔŽU SPÔSOBIŤ VYSTAVENIE NEBEZPEČNEJ RADIÁCII Regulátor médií BY NEMAL BYŤ PRISPÔSOBOVANÝ ALEBO OPRAVOVANÝ NIKÝM INÝM AKO VHODNE KVALIFIKOVANÝM SERVISNÝM PERSONÁLOM.

POZNÁMKA:

Táto jednotka dokáže spôsobiť interferenciu v prijímačoch rádiových a televíznych.

Starostlivo si prečítajte a pochopte pokyny v tomto návode predtým, než sa pokúsíte uviesť túto jednotku do prevádzky. Tieto pokyny obsahujú dôležité bezpečnostné informácie, týkajúce sa použitia a údržby tejto jednotky. Dávajte si veľký pozor, aby ste dodržiavali všetky výstražné symboly a nálepky na jednotke, vytlačené v tejto príručke. Tak isto tento návod skladujte spolu s jednotkou, pre budúce použitie.

POZOR: ABY STE PREDIŠLI ÚRAZU ELEKTRICKÝM PRÚDOM, NEPOUŽÍVAJTE TÚTO (POLARIZOVANÚ) ZÁSTRČKU S PREDLŽOVACÍM KÁBLOM, ZÁSUVKOU ALEBO INÝM TYPOM ELEKTRICKEJ ZÁSUVKY, POKIAL' SA ŠIROKÉ ČEPELE MÔŽU STAROSTLIVO VLOŽENÉ DO PRÍSLUŠNÉHO ŠIROKÉHO OTVORU.

POZOR: POUR PREVENIR LES CHOCS ELECTRIQUES NE PAS UTILISER CETTE FICHE POLARISEE AVEC UN PROLONGATEUR, UNE PRISE DE COURANT OU UNE AUTRE SORTIE DE COURANT, SAUF SI LES LAMES PEUVENT ETRE INSEREES A FOND SANS EN LAISSER AUCUNE PARTIE A DECOUVERT.

Opatrenia elektrickej bezpečnosti



Pozor

**RIZIKO ÚRAZU ELEKTRICKÝM PRÚDOM
NEOTVÁRAŤ**



Blesk v trojuholníkovom symbole má upozorniť užívateľa na prítomnosť neizolovaného „nebezpečného napätia“ vnútri výrobku, ktoré môže mať dostatočnú veľkosť, aby predstavovalo riziko úrazu elektrickým prúdom.

POZOR: ABY STE ZNÍŽILI RIZIKO ÚRAZU ELEKTRICKÝM PRÚDOM, NEOTVÁRAJTE KRYT(ALEBO POLICU). VNÚTRI NIE SÚ ŽIADNE SÚČASTI, KTORÉ BY SI VYŽADOVALI SERVIS Z VAŠEJ STRANY. AUTORIZOVANÝ PREDAJCA SPOLOČNOSTI @ American Audio.

Výkričník v trojuholníkovom symbole je určený na upozornenie užívateľa na prítomnosť dôležitých prevádzkových a údržbárskych pokynov (pokynov na odstraňovanie porúch) v návode na použitie, ktorý je priložený k zariadeniu.

DÔLEŽITÉ BEZPEČNOSTNÉ POKYNY

PREČÍTAJTE SI POKYNY – je potrebné prečítať si všetky bezpečnostné pokyny predtým, než sa produkt uvedie do prevádzky.

POKYNY NA ODLOŽENIE – bezpečnostné a prevádzkové pokyny by mali byť odložené pre ďalšie použitie.

DODRŽIAVAJTE VÝSTRAHY – všetky výstrahy na výrobku a v prevádzkových pokynoch sa musia dodržiavať.

POSTUPUJTE PODĽA POKYNOV – Je potrebné dodržiavať všetky prevádzkové pokyny a návody na použitie.

ČISTENIE – Výrobok by sa mal čistiť iba leštiacou utierkou alebo mäkkou suchou látkou. Nikdy nečistite voskom na nábytok, benzínom, insekticídmí alebo inými prachovými tekutinami, pretože môžu skorodovať skrinku.

NÁSTAVCE – nepoužívajte nástavce, ktoré nie sú odporúčané výrobcom výrobku, keďže môžu spôsobiť ohrozenie.

VODA A VLHKOSŤ - Nepoužívajte tento produkt v blízkosti vody – napríklad, v blízkosti kúpeľne, umývadla, výlevky alebo v práčovni, vo vlhkej pivnici alebo v blízkosti bazény a podobných.

PRISLUŠENSTVO – Neumiestňujte tento produkt na nestabilný vozík, stojan, trojnožku, konzolu alebo stôl. Výrobok môže spadnúť, spôsobiť vážne zranenie dieťaťa alebo dospelému a vážne poškodiť produkt. Používajte iba vozík, stojan, trojnožku, konzolu, alebo stôl, odporúčaný výrobcom, alebo ktorý je s produktom. Akákoľvek montáž výrobku by mala byť vykonaná podľa pokynov výrobcu a mal by používať montážne príslušenstvo, odporúčané výrobcom.

VOZÍK – s kombináciou produktu a vozíka by sa malo manipulovať veľmi opatrne. Rýchle zastavenie, nadmerná sila a nerovný povrch môžu spôsobiť, že sa kombinácia produktu a vozíka prevráti.



VENTILÁCIA – štrbiny y otvory v skrinke sú určené na ventiláciu, aby sa zaistila spoľahlivá prevádzka výrobku a aby sa chránil pred prehriatím a tieto otvory sa nesmú blokovať ani prekryvať. Otvory nikdy nesmú byť zablokované umiestnením výrobku na posteľ, gauč, koberec alebo podobný povrch. Tento výrobok by nemal byť umiestňovaný do zabudovaných inštalácií, ako sú skrinky alebo police pokiaľ sa nezabezpečí správna ventilácia, alebo sa dodržali pokyny výrobcu.

NAPÁJANIE – Tento produkt by mal byť prevádzkovaný iba s takým typom zdroja, aký je uvedený na označovacej nálepke. Ak si nie ste istí, aký typ napájania máte doma, konzultujte vášho predajcu, alebo miestnu spoločnosť, ktorá vám dodáva elektrickú energiu.

UMIESTNENIE – Zariadenie by malo byť umiestnené na stabilnom mieste.

OBDOBIA NEPOUŽÍVANIA – napájací kábel zariadenia by mal byť vytiahnutý zo zásuvky, keď sa nepoužíva počas dlhšej doby.

UZEMNENIE ALEBO POLARIZÁCIA

• Ak je tento výrobok vybavený polarizovaným káblom na striedavý prúd (zástrčku s jednou čepou širšou ako druhou), dá sa zasunúť do zásuvky iba jedným spôsobom. Toto je bezpečnostná vlastnosť. Ak nie ste schopný plne zasunúť zástrčku do zásuvky, snažte sa otočiť zástrčku. Ak sa zástrčka stále nedá zasunúť, kontaktujte vášho elektrikára, aby vymenil vašu zastaranú zásuvku. Nesnažte sa zrušiť bezpečnostnú vlastnosť polarizovanej zástrčky.

• Ak je tento produkt vybavený zástrčkou s trojdrotovým uzemnením, zástrčka s tretím (uzemňovacím) kolíkom, bude sa dať zasunúť iba do uzemneného typu zásuvky. Toto je bezpečnostná vlastnosť. Ak nie ste schopný zasunúť vašu zástrčku do zásuvky, kontaktujte vášho elektrikára, aby vymenil vašu zastaranú zásuvku. Nesnažte sa zrušiť bezpečnostnú vlastnosť uzemnenej zástrčky.

OCHRANA NAPÁJACIEHO KÁBLA - Napájacie káble by mali byť smerované tak, aby sa cez ne nechodilo, alebo by mohli byť priláčené alebo založené, pričom venujte zvláštnu pozornosť káblom pri zástrčkách, bežným zásuvkám a bodu, kde vychádzajú z produktu.

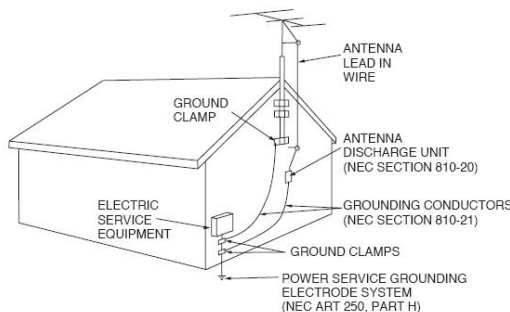
UZEMNENIE VONKAJŠEJ ANTÉNY – pokiaľ je na výrobok pripojená vonkajšia anténa alebo káblový systém, dávajte si pozor, aby bola anténa alebo káblový systém uzemnený, aby sa poskytla istá ochrana proti nárazovým vlnám napätia a vytváraní statického náboja. Článok 810 Národného elektrického kódexu ANSI/NFPA 70, poskytuje informácie o správnom uzemnení uzemia stožiaru a podpornej konštrukcie, uzemnenie vedenia vo vodiči na vyrovnávacej jednotke antény, veľkosť uzemňovacích vodičov, umiestnenie antény – vyrovnávacej jednotky, pripojenie uzemňovacích elektród a požiadavky na zemniace elektródy. Pozri Obrázok A.

BLESK – pre zvýšenú ochranu pre tento produkt počas búrky s bleskami, alebo keď je bez dozoru a nepoužíva počas dlhších období, vyťahnite ho zo zásuvky na stene a odpojte anténu alebo káblový systém. Toto zabráni poškodeniu produktu bleskami a nárazmi na vedeniach.

NAPÁJACIE LINKY – systém vonkajšej antény by mal byť umiestnený v blízkosti nadzemného elektrického vedenia, alebo iných napájacích obvodov alebo osvetľovacích obvodov, alebo tam, kde môžu padnúť na takéto vedenia alebo obvody. Keď inštalujete vonkajšiu anténový systém, je potrebné venovať mimoriadnu opatnosť, aby ste sa nedotkli napájacích liniek alebo obvodov, keďže kontakt s nimi môže byť smrteľný.

PREŤAŽENIE – Nepreťažujte nástenné zásuvky, predlžovacie káble alebo integrálne bežné zásuvky, keďže toto môže spôsobiť riziko požiaru alebo úrazu elektrickým prúdom.

VSTUP PREDMETOV A KVAPALINY - Nikdy nevtlačajte žiadne objekty do tohto produktu cez otvory, keďže sa môžu dotknúť bodov s nebezpečným napätím, alebo zoskratovať časti, čo môže spôsobiť požiar, alebo úraz elektrickým prúdom. Na produkt nerozlievajte žiadne tekutiny.



OBRÁZOK A

SERVIS – nepokúšajte sa opravovať produkt sami, keďže otvorenie alebo zatvorenie krytov vás môže vystaviť nebezpečným napätiam, alebo iným nebezpečenstvám. Prenehajte všetok servis kvalifikovanému servisnému personálu.

POŠKODENIE, VYŽADUJÚCE SERVIS - Vytiahnite produkt zo stenovej zásuvky a prenehajte servis kvalifikovanému servisnému personálu pri dodržaní nasledovných podmienok: •Keď je poškodený napájací kábel alebo zástrčka.

• Pokiaľ sa na produkt rozliala tekutina, alebo na produkt padli nejaké predmety.

• Pokiaľ bol produkt vystavený dažďu alebo vode.

• Pokiaľ produkt nepracuje normálne pri dodržaní prevádzkových pokynov. Prispôbte iba tie ovládače, ktoré sú pokryté v prevádzkových pokynoch, keďže nevhodné prispôbenie jeho ovládačov môže spôsobiť poškodenie a často si bude vyžadovať veľa práce zo strany kvalifikovaného technika, aby sa obnovila normálna prevádzka produktu.

• Ak produkt spadol, alebo sa akýmkoľvek spôsobom poškodil.

• Keď sa produkt začne správať výrazne odlišne – toto je indikácia potreby servisu.

NÁHRADNÉ DIELY – Keď sú potrebné náhradné diely, dávajte si pozor, aby servisný technik použil náhradné diely, špecifikované výrobcom, alebo také, ktoré majú tie isté charakteristiky, ako majú originálne súčiastky. Neoprávnené náhrady môžu spôsobiť požiar, úraz elektrickým prúdom alebo iné nebezpečenstvá.

BEZPEČNOSTNÁ KONTROLA - Po dokončení akéhokoľvek servisu, požiadajte servisného technika o vykonanie bezpečnostných kontrol, aby sa zistilo, či je tento produkt je v správnom prevádzkyschopnom stave.

MONTÁŽ NA STENU ALEBO STROP – Produkt by nemal byť montovaný na strop alebo stenu.

TEPLO – Produkt by mal byť umiestnený mimo tepelných zdrojov, ako sú radiátory, tepelné registre, pece alebo iné produkty (vrátane zosilňovačov), ktoré vyrábajú teplo.

NEC – National Electric Code

BEZPEČNOSTNÉ POKYNY

1. Prečítajte si pokyny – všetky bezpečnostné a prevádzkové pokyny je potrebné prečítať si predtým, než sa začne prehrávač používať. Bezpečnostné a prevádzkové pokyny sa majú odložiť pre budúce použitie.

2. Dodržiavajte výstrahy – všetky výstrahy na prehrávači a v prevádzkových pokynoch sa musia dodržiavať.

3. Voda a vlhkosť - Nepoužívajte tento produkt v blízkosti vody – napríklad, v blízkosti kúpeľne, umývadla, výlevky alebo v práčovni, vo vlhkej pivnici alebo v blízkosti bazénu a podobných.

4. Ventilácia – systém by mal byť umiestnený tak, aby jeho poloha alebo umiestnenie nebránilo dostatočnej ventilácii. Napríklad, prehrávač by nemal byť umiestnený na posteli, gauči, koberci alebo podobnom povrchu, ktorý môže zablokovať ventilačné otvory; alebo, umiestnený na zabudovanej inštalácii, ako napríklad skrinka alebo kufrík, ktoré môžu zabrániť toku vzduchu cez ventilačné otvory.

5. Teplo – prehrávač by mal byť umiestnený mimo tepelných zdrojov, ako sú radiátory, tepelné registre, pece alebo iné produkty (vrátane zosilňovačov), ktoré vyrábajú teplo.

6. Zdroje napájania – prehrávač by mal byť pripojený iba na taký zdroj napájania, aký je popísaný v pokynoch na prevádzku alebo taký, aký je vyznačený na prehrávači.

7. Servis – užívateľ by sa nemal pokúšať vykonávať servis na prehrávači vo väčšom rozsahu, ako je ten, ktorý je popísaný v prevádzkových pokynoch. Všetky ostatné servisné úkony by mali byť prenechané kvalifikovanému servisnému personálu. Prehrávač by mal byť opravený kvalifikovaným personálom, keď:

A. Napájací kábel alebo zástrčka bola poškodená.

B. Na prehrávač padli nejaké predmety, alebo sa naň rozliala nejaká tekutina.

C. Prehrávač bol vystavený dažďu alebo vode.

D. Prehrávač nepracuje normálne alebo vykazuje značnú zmenu výkonu.

Sériové a modelové číslo tejto jednotky je umiestnené na zadnom paneli. Odpíšte si prosím tieto čísla a odložte si ich na budúce použitie.

Číslo modelu. _____

Sériové číslo. _____

Poznámky o kúpe:

Dátum kúpy _____

Meno predajcu _____

Adresa predajcu _____

Telefón predajcu _____

VYBALENIE

Každé zariadenie VMS2™ bolo dôkladne testované a bolo dodané v dokonale prevádzkyschopnom stave. Starostlivo skontrolujte dodací obal na škody, ku ktorým mohlo dôjsť počas prepravy. Ak obal vyzerá byť poškodený, starostlivo skontrolujte, či váš prehrávač nie je poškodený a skontrolujte, či všetky príslušenstvá, nevyhnutné pre prevádzku prehrávača boli zaslané nepoškodené. V prípade zisteného poškodenia, alebo v prípade chýbajúcich častí prosím kontaktujte naše bezplatné zákaznícke číslo ohľadom ďalších pokynov. Nevracajte váš prehrávač vášmu predajcovi bez toho, aby ste najprv kontaktovali zákaznícku podporu.

ÚVOD

Úvod:

Blahoželáme vám a ďakujeme vám, že ste si zakúpili regulátor médií VMS2™ American Audio®. Tento zvukový pult predstavuje neustály záväzok spoločnosti American Audio vyrábať najlepšie audio produkty s najvyššou možnou kvalitou za dostupnú cenu. Tento návod si dôkladne prečítajte a porozumejte mu predtým, než sa budete pokúšať prevádzkovať váš nový prehrávač. Táto brožúra obsahuje dôležité informácie, týkajúce sa správnej a bezpečnej prevádzky vášho nového zvukového pultu.

Zákaznícka podpora:

Pokiaľ sa stretnete s akýmikoľvek problémami, kontaktujte prosím vašu dôveryhodnú predajňu American Audio.

Tak isto ponúkame možnosť priameho kontaktovania: Môžete nás kontaktovať cez našu webovú stránku www.americanaudio.eu alebo cez email: support@americanaudio.eu

Pozor! Tento regulátor médií neobsahuje žiadne časti, ktorých údržbu by mohol vykonávať užívateľ. Nepokúšajte sa o žiadne opravy sami bez toho, aby vám to povolil autorizovaný technik spoločnosti American Audio. Pokiaľ tak urobíte, vaša záruka z výroby sa zruší. V nepravdepodobnom prípade, keby si váš zvukový pult vyžadoval servis, kontaktujte prosím spoločnosť American Audio®.

Tento obal prosím nevyhadzujte do odpadu. Recyklujte kdekoľvek, kde je to možné.

OPATRENIA PRI NASTAVOVANÍ

Skontrolujte všetky spojenia pred pripojením prehrávača do elektrickej zásuvky. Všetky ovládače stlmočov a hlasitosti by mali byť nastavené na nulu alebo do minimálnej polohy skôr, než sa prehrávač zapne. Pokiaľ bol prehrávač vystavený prudkým zmenám teploty (napr. po preprave), nezapínajte prehrávač okamžite. Vznikajúca kondenzácia vody môže poškodiť vaše zariadenie. Nechajte zariadenie vypnuté, až kým nedosiahne izbovú teplotu.

Prevádzkové podmienky:

- Pokiaľ inštalujete tento prehrávač, dávajte si pozor, aby toto zariadenie nebolo vystavené, alebo nebude vystavené extrémnemu teplu, vlhkosti alebo prachu!
- Neprevádzkujte prehrávač v mimoriadne horúcich (viac ako 40°/104°F), alebo v mimoriadne studených (menej ako 5°C/40°F).
- Jednotku chráňte pred priamym slnečným svetlom a mimo ohrievačov.
- Prehrávač prevádzkujte až potom, ako ste sa oboznámili s jeho funkciami. Nedovoľte prevádzku osobám, ktoré na prevádzku jednotky nie sú kvalifikované. Väčšina škôd je spôsobená neprofesionálnou prevádzkou.

HLAVNÉ VLASTNOSTI

<ul style="list-style-type: none">• 3 Cue body na stranu• MIDI regulácia cez USB• Zabudované 4 vstupy/4 výstupy• Plynulá slučka (prehrávanie v neprerušenej slučke)• Plné EQ na 2 MIDIALOG kanáloch• priradenie, krivka, reverzovanie krížového stlmočača• Zablokovanie výšky tónu• Ohýbanie výšky tónu• 82 MIDI ovládače• USB/ analógový zdroj vyberá na každom MIDIALOG kanále	<ul style="list-style-type: none">• 2 kanálový mixér w/ hlasitosť stlmočov• Stereo master a stánkové výstupy• Mikrofón• ovládanie hlasitosti mastra• voliče stopy a prehrávača• odolné dotykovo citlivé krokovacie koliesko s vysokým rozlíšením• jeden konektor na mikrofónové kombo• kompatibilné s inno stlmočačom
---	--

MINIMÁLNE SYSTÉMOVÉ POŽIADAVKY*

PC požiadavky:

- Windows XP Sp2 alebo Windows Vista (32-bit & 64-bit podporované)
- PIV 1,2 GHz počítač (SSE2 CPU), AMD 64 alebo vyšší
- 1024_768 SVGA Video
- 2 GIG RAM (Vista)
- 40 MB voľného miesta na pevnom disku (odporúča sa 2000 MB)
- DirectX 9.0

Mac požiadavky:

- Mac OS X 10.5 PPC/Intel, 10.5.6 Intel, alebo 10.6 Intel
- 1,86 GHz
- 2 GB RAM

* Systémové požiadavky sa môžu líšiť v závislosti od softvéru výrobcu.

PRÍPRAVA

1. Kontrola obsahu

Skontrolujte, či bolo vaše zariadenie VMS2™ bolo dodané spolu s nasledovnými položkami:

- | | |
|-----------------------|--------------------------------------|
| 1) VMS2™ regulátor | 2) Prevádzkové pokyny (táto brožúra) |
| 3) USB kábel | 4) 6V napäťový adaptér |
| 5) softvér Virtual DJ | 6) Záručná karta |

2. Inštalácia jednotiek

- 1) Umiestnite vašu jednotku na rovnú plochu, alebo ho namontujte do plochých skriniek.
- 2) Skontrolujte, či je prehrávač namontovaný v dobre ventilovanom mieste a nebude vystavený priamemu slnečnému svetlu, vysokým teplotám, alebo vysokou vlhkosťou.
- 3) Snažte sa jednotku umiestniť čo najďalej od televízorov a tunerov, keďže jednotka môže spôsobiť neželané interferencie.

3. Pripojenia

- 1) Dávajte si pozor, či je napájanie pripojené ako posledné, aby sa predišlo akémukoľvek poškodeniu.
- 2) AUDIO PRIPOJENIA: Použite RCA alebo XLR káble na pripojenie na VMS2™ výstupy na napájané reproduktory, alebo na zosilňovač. Nikdy nepripájajte výstup tohto prehrávača na „fona“ výstupy zvukového pultu.

POZOR:

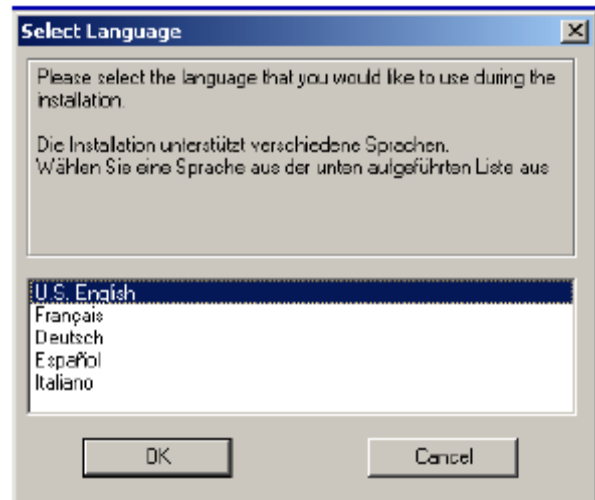
- **Aby ste predišli vážnemu poškodeniu jednotky, skontrolujte, či je napájanie vypnuté, keď jednotku pripájate.**

INŠTALÁCIA SOFTVÉRU OVLÁDAČA ASIO

Vložte disk do cd mechaniky do vášho počítača "kliknite" na CD ikonu.

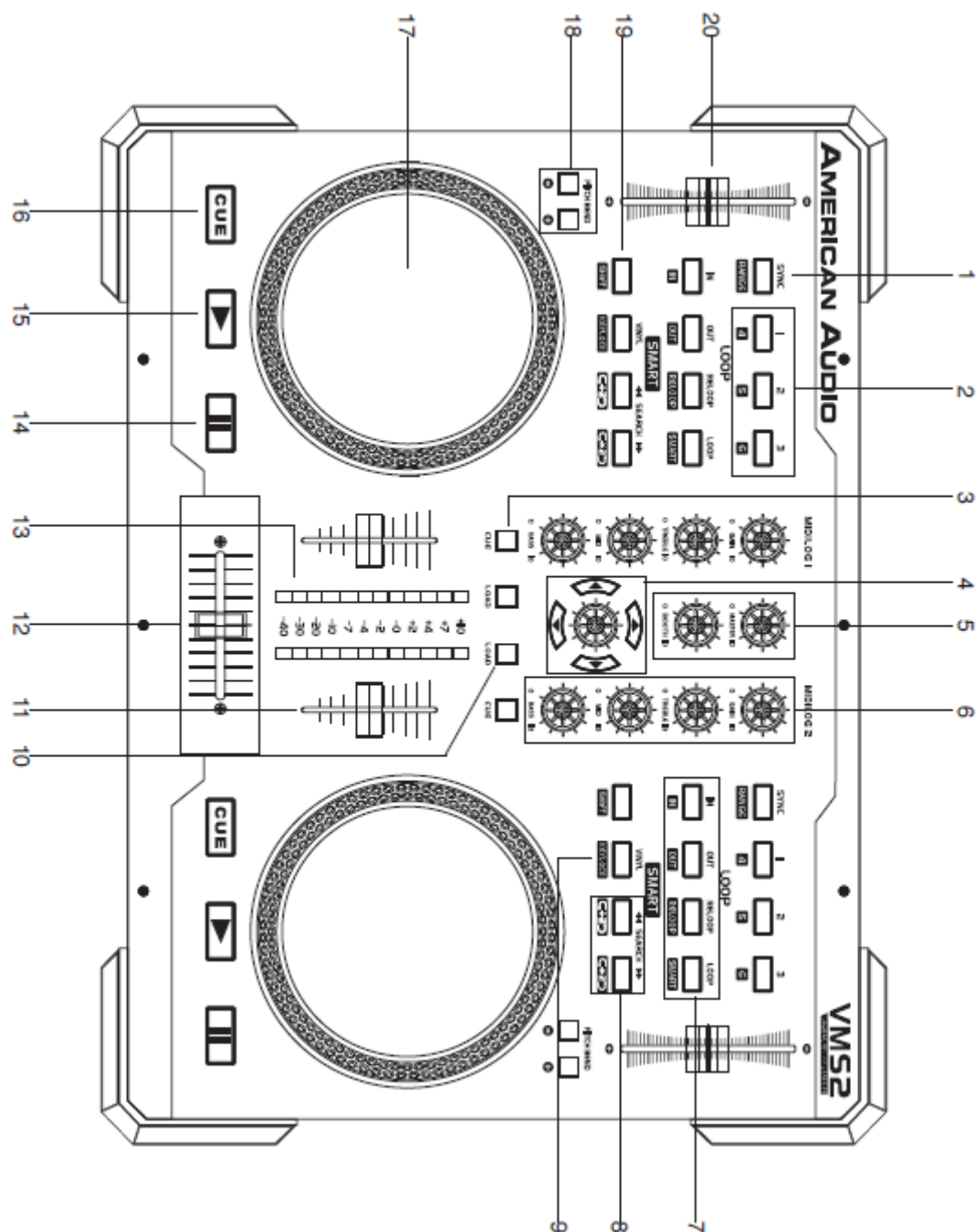
V závislosti od typu počítača, ktorý používate, vyberte exe. súbor pre PC alebo DMG súbor pre MAC.

Vyberte si jazyk, ktorý si želáte a "kliknite" OK. Prečítajte si nasledujúce informácie a "kliknite" Ďalej. Postupujte podľa výziev na obrazovke pri inštalácii softvéru.



Inštalácia ASIO ovládača sa otvorí počas inštalácie Virtual DJ. PC užívatelia, postupujte podľa výziev pre správnu inštaláciu. Mac inštaluje automaticky po "kliknutí" na DMG súbor.

Obrázok 1



A. PREHRÁVAČ - predná časť (Obrázok 1)

1. TLAČIDLO SYNC - Používajte toto tlačidlo na nastavenie tohto prehrávača na master a automatickú synchronizáciu a tempo ostatných prehrávačov na master.

2. TLAČIDLÁ BANKY - tieto tlačidlá sa používajú na uloženie troch (3) bodov uloženia presného miesta prehrávania.

3. CUE TLAČIDLO – tieto tlačidlá sa používajú na aktiváciu kanálov „CUE“ režimu. LEDka CUE sa rozsvieti, keď je aktivovaný režim nastavenia bodu prehrávania zo záznamu kanálu. CUE funkcia vysiela signál, prichádzajúci do kanálov na slúchadlá. Úroveň cue je prispôbena pomocou **CUE LEVEL KNOB - GOMBÍKA ÚROVNE CUE**.

POZNÁMKA: MIDIALOG cue tlačidlo má prídavnú funkciu. Počas napájania podržte toto tlačidlo na prepínanie medzi zapnutím a vypnutím EQ režimu. Ohľadom ďalších informácií postupujte podľa Nastavení Virtual DJ na konci tohto návodu.

VŠEOBECNÉ FUNKCIE A OVLÁDAČE (pokračovanie)

4. NAVIGAČNÉ TLAČIDLÁ - Tieto tlačidlá umožňujú ľahkú navigáciu vašej hudobnej knižnice vo vašom softvéri.

5. OVLÁDAČE MASTRA a STÁNKU

MASTER VOLUME CONTROL - Tento rotačný gombík sa používa na ovládanie úrovne výstupu mastra (hlavná hlasitosť). Aby ste sa vyhli skreslenému výstupu, snažte sa udržiavať priemernú úroveň výstupného signálu nie vyššiu ako +4 dB. Aby ste sa vyhli poškodeniu reproduktora, ktoré môže byť spôsobené nadmernou hlasitosťou, dávajte si pozor, aby bol tento gombík vždy nastavený na nulu (úplne dole) pred zapnutím jednotky.

ÚROVEŇ STÁNKU - tento gombík sa používa na reguláciu hlasitosti výstupu monitora. Otočte gombík v smere otáčania hodinových ručičiek na zvýšenie hlasitosti slúchadiel.

6. OVLÁDAČ ZOSILNENIA MIDIOLOG ČASTI KANÁLA ZVUKOVÉHO PULTU - Toto prispôsobenie sa používa na prispôsobenie vstupného zosilnenia audio signálu zdroja pre kanál. Nikdy nepoužívajte ovládanie zosilnenia na prispôsobenie výstupnej hlasitosti kanála. Správne nastavenie úrovne zosilnenia zaistí čistý výstupný signál. Nevhodná úroveň zosilnenia vyše skreslený signál do celej audio linky, čo môže poškodiť zosilňovače a reproduktory. Na správne nastavenie úrovne zosilnenia kanálov:

1. Skontrolujte, či *Ovládač hlasitosti mastra* je nastavený úroveň 4.
2. Nastavte *Stĺmovač kanála* na úroveň 8.
3. Začnite prehrávanie audio zdroja, pripojeného na kanál, ktorý nastavujete.
4. Použite ovládač zosilnenia na prispôsobenie priemernej hlasitosti výstupu na +4 dB.
5. Opakujte tieto kroky pre všetky kanály.

OVLÁDAČ VÝŠOK KANÁLA - Tento gombík sa používa na prispôsobenie úrovni výšok kanála s maximálnym zosilnením signálu + 6dB alebo s maximálnym zoslabením signálu - 100 dB. Otočenie gombíka v protismere otáčania hodinových ručičiek zníži hodnotu výšok, použitých na signál kanálu, otočením gombíka v smere otáčania hodinových ručičiek zvýši hodnotu výšok, použitých na signál kanála.

OVLÁDAČ STREDOV KANÁLA - Tento gombík sa používa na prispôsobenie úrovni stredných úrovni kanála s maximálnym zosilnením signálu + 6 dB alebo s maximálnym zoslabením signálu - 100 dB. Otočenie gombíka v protismere otáčania hodinových ručičiek zníži hodnotu stredného rozsahu, použitého na signál kanálu, otočením gombíka v smere otáčania hodinových ručičiek zvýši hodnotu stredného rozsahu, použitého na signál kanála.

OVLÁDAČ BASOV KANÁLA - Tento gombík sa používa na prispôsobenie úrovni basov kanála s maximálnym zosilnením signálu + 6 dB alebo s maximálnym zoslabením signálu - 100 dB. Otočenie gombíka v protismere otáčania hodinových ručičiek zníži hodnotu basov, použitých na signál kanálu, otočením gombíka v smere otáčania hodinových ručičiek zvýši hodnotu basov, použitých na signál kanála.

7. TLAČIDLÁ VSTUP, VÝSTUP, RELOOP , SLUČKY- "CUE ON THE FLY" - Táto funkcia umožňuje nastavenie CUE BODY bez prerušenia hudby ("on the fly"). Toto tlačidlo tak isto nastaví východiskový bod plynulej slučky.

TLAČIDLO OUT - toto tlačidlo sa používa na nastavenie ukončovacieho bodu slučky. Slučka sa naštartuje stlačením TLAČIDLA IN (17) a stlačením TLAČIDLA OUT na nastavenie koncového bodu slučky. Slučka sa bude prehrávať, až kým sa ešte raz nestlačí TLAČIDLO OUT.

TLAČIDLO RELOOP- Ak sa vytvorí PLYNULÁ SLUČKA, ale prehrávač nie je aktívne v režime PLYNULEJ SLUČKY (slučka sa neprehráva), stlačenie TLAČIDLO RELOOP okamžite reaktivuje režim PLYNULEJ SLUČKY. Na ukončenie slučky stlačte tlačidlo OUT.

8. TLAČIDLÁ VYHLÁDÁVANIA -

◀◀ Toto tlačidlo vyhľadávania vám umožní rýchlo prehľadávať dozadu po stope.

▶▶ Toto tlačidlo vyhľadávania vám umožní rýchlo prehľadávať dopredu po stope.

9. VINYL - Stlačenie tohto tlačidla aktivuje režim VINYL.

10. TLAČIDLO NAČÍTAŤ - Tieto tlačidlá sa používajú na načítanie vybranej piesne do vybraného prehrávača v softvéri.

11. STLMOVAČ KANÁLA - Tieto stlmovače sa používajú na reguláciu výstupného signálu akéhokoľvek zdroja, priradeného ku konkrétnemu prehrávaču.

12. KRÍŽOVÝ STLMOVAČ – tento stlmovač sa používa na zmiešanie výstupných signálov kanálov A a B spolu. Keď stlmovač je úplne vľavo (kanál A), výstupný signál kanála A bude ovládaný úrovňou hlasitosti nadradeného zariadenia. To isté platí pre kanál B. Posunutím stlmovača z jednej pozície do druhej sa zamenia výstupné signály kanálov A a B. Keď je krížový stlmovač nastavený do stredovej polohy, výstupné signály oboch kanálov A a B budú rovnaké.

13. CHANNEL VOLUME LEVEL INDICATORS (KONTROLKY ÚROVNE HLASITOSTI KANÁLA)- LED kontrolky, ktoré prebiehajú pozdĺž každej EQ časti kanála sa používajú na meranie úrovni prichádzajúcich signálov. Použite tieto kontrolky na vizuálne udržiavanie priemerného výstupu signálu na + 4dB. Konzistentné priemerné úrovne výstupu + 4 dB vám vyprodukovujú čistý výstupný signál. Keď nie sú vybrané žiadne CUE zdroje, indikujú úroveň hlasitosti na VÝSTUPE MASTRA. Keď sa vybral jeden, alebo viac CUE zdrojov, toto indikuje úroveň hlasitosti všetkých CUE zdrojov spolu. Pri zapnutí indikujú verziu firmvéru VMS2. Ak na ľavej strane svieti 1 LEDka a na pravej strane svietia 3 LEDky, verzia firmware je 1.3.

14. TLAČIDLO PAUZA - Stlačte toto tlačidlo na **PAUZU** akéhokoľvek zdroja hudby, ktorý sa prehráva.

15. TLAČIDLO PREHRAŤ - Stlačte toto tlačidlo na **PREHRANIE** vášho želaného hudobného zdroja.

16. CUE - stlačením tlačidla CUE počas prehrávania okamžite pauzuje prehrávanie a vráti stopu na posledný nastavený cue bod. Červená LEDka CUE sa rozsvieti, keď je jednotka v režime nastavenia bodu miesta záznamu. LEDka bude blikať vždy, keď sa nastaví nový CUE BOD. Tlačidlo CUE sa dá podržať na momentálne prehranie stopy. Keď pustíte tlačidlo CUE, okamžite sa vráti do CUE BODU. Tak isto môžete stlačiť tlačidlo CUE na vytvorenie **BOPOVÉHO EFEKTU**.

17. KROKOVACIE KOLIESKO- Koliesko má tri funkcie;

Pozor: Skontrolujte, či sa **NIČ** nedotýka, alebo sa neopiera o krokovacie kolieska, keď zapnete napájanie na VMS2.

A. Koliesko funguje ako ohyb výšky tónu počas prehrávania. Otočením kolieska v smere otáčania hodinových ručičiek zvýši percento výšky tónu až na 100% a otočenie kolieska v protismere otáčania hodinových ručičiek zníži percento výšky tónu na – 100%. Ohyb výšky tónu bude určený tým, ako dlho nepretržite otáčate krokovacím kolieskom.

B. Krokovacie koliesko tak isto reguluje efekt poškrabania, keď je efekt poškrabania aktívny.

C. Krokovacie koliesko môže slúžiť aj ako vyhľadávanie rámika.

Poznámka: Vnútro kolieska je dotykovo citlivé a vonkajšia hrana kolieska nie je. Príklad: Môžete poškrabať dotykovo vnútra, alebo stred kolieska a ohnúť výšku tónu, keď sa dotknete vonkajšej hrany kolieska.

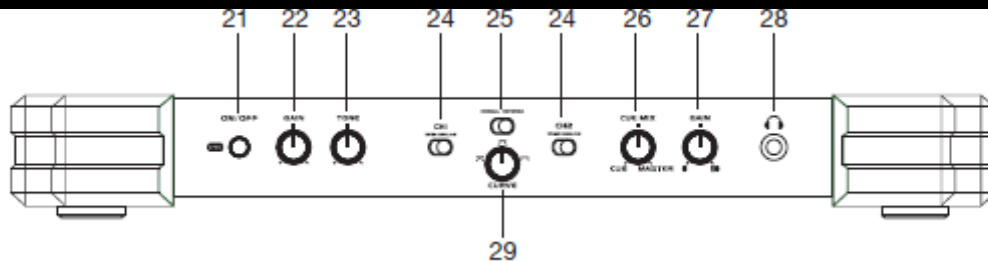
18. (-) TLAČIDLO OHYBU VÝŠKY TÓNU -- funkcia ohybu výšky tónu (-) vytvorí momentálne "Spomalenie" v CD BPM (Beats per minute – Údery za minútu), kým sa prehráva. Toto vám umožní zladiť údery medzi dvoma hrajúcimi audio zdrojmi. Nezabudnite, toto je momentálna funkcia. Keď zložíte váš prst z tlačidla výšky tónu, BMP sa automaticky vráti na hodnotu výšky tónu *Jazdca výšky tónu* Podržanie tohto tlačidla vám dá maximum -100% výšky tónu. Použite túto funkciu na spomalenie druhého prehrávaného zdroja hudby. Nezabudnite, že táto funkcia je momentálne prispôsobenie výšky tónu, pre presnejšie prispôsobenie použite *Jazdec výšky tónu* (7) na zladenie BPM s iným prehrávaným zdrojom hudby.

(+) TLAČIDLO OHYBU VÝŠKY TÓNU - funkcia ohybu výšky tónu (+) vytvorí momentálny "NÁRAZ" v BPM (Beats per minute – Údery za minútu), kým sa prehráva. Toto vám umožní zladiť údery medzi dvoma hrajúcimi audio zdrojmi. Nezabudnite, toto je momentálna funkcia. Keď stiahnete váš prst z tohto tlačidla, BMP sa automaticky vráti do vybranej výšky tónu cez *jazdca výšky tónu*. Podržanie tohto tlačidla vám poskytne maximálnu výšku tónu +100%.

19. POSUN - Umožňuje sekundárny MIDI príkaz na tlačidlách a krokovacích kolieskach. Príklad: Stlačte SHIFT a VINYL na aktiváciu Keylock.

20. JAZDEC VÝŠKY TÓNU - tento jazdec sa používa na prispôsobenie percenta prehrávania výšky tónu. Jazdec je nastavené prispôsobenie a zostane nastavený, až kým sa jazdec výšky tónu nepohne, alebo kým sa funkcia výšky tónu nevyklopí.

PREDNÝ PANEL - VŠEOBECNÉ FUNKCIE A OVLÁDAČE



PREDNÝ PANEL -

ČASŤ MIKROFÓNU(21-23) -VMS2 je vybavený 1 mikrofónovým vstupom, ľahko sa používa, netreba žiadny ASIO routing. Mikrofónový kanál má nezávislý spínač zap/vyp, reguláciu zosilnenia a reguláciu tónu.

21. ZAPNUTIE/VYPNUTIE MIKROFÓNU - vypne/ zapne príslušný mikrofón. Keď je váš mikrofón zapnutý, tlačidlo bude podsvietené červenou LEDkou.

22. REGULÁCIA ZOSILNENIA MIKROFÓNU - zvýši, alebo zníži úroveň signálu mikrofónu.

23. TÓN MIKROFÓNU - Prispôsobí vokálny tón príslušným vstupom mikrofónu.

OVLÁDAČE ZVUKOVÉHO PULTU (24-25) - VMS2 sa dá používať ako MIDI ovládač, samostatný zvukový pult, alebo ich kombinácia, ktorá vám poskytne maximálne ovládanie vašej hudobnej zbierky, či už je na vinyle, digitálnych CD, alebo počítačom DJ softvéri (Virtuálny DJ priložený).

24. USB/ANALÓGOVÝ SPÍNAČ - Tieto prepnú príslušné kanály z USB audio streamu alebo analógového audio vstupu. USB bude smerovať softvér, priradený ASIO audio kanálu cez príslušný MIDIALOG kanál. Analóg bude smerovať vstup analógového rádia zo zadného panela cez príslušný MIDIALOG kanál.

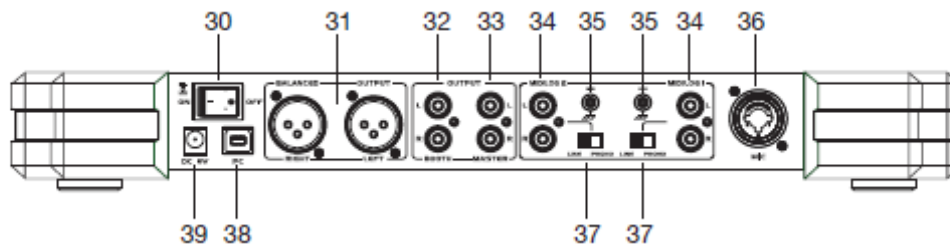
25. NORMÁLNE/REVERZNE (REŽIM KRÍŽOVÉHO STLMOVAČA) - prepne krížový stlmovač z normálneho na reverzný režim. V reverznom režime sú CF A priradenia vpravo od krížového stlmovača a CF B je vľavo.

26. GOMBÍK CUE/MASTER- nastavuje výstup slúchadiel z Cue alebo z Mastra. Keď je nastavené na polohu Cue, slúchadlá dostávajú signál z akéhokoľvek a všetkých kanálov s aktivovaným Cue tlačidlom. Keď je nastavené na polohu Master, slúchadlá budú dostávať predstlmovačový mastrový výstupný signál, čo vám umožní nastaviť cue mastra na akejkolvek výstupnej úrovni, dokonca aj keď je úplne vypnutý. Akékoľvek nastavenie gombíka medzi Cue a Master zmieša signály Cue a Master.

27. ZOSILNENIE SLÚCHADIEL - nastaví výstupnú úroveň slúchadiel.

28. KONEKTOR SLÚCHADIEL - pripojte vaše slúchadlá na tento konektor. Signál slúchadiel je regulovaný pomocou ovládačov, popísaných vyššie.

29. GOMBÍK KRIVKY -Tento gombík prispôsobí krivku krížového stlmovača mixovacej krivke, tlmenej krivke, škriabacej krivke.



ZADNÝ PANEL -

30. SPÍNAČ NAPÁJANIA - tento spínač vypne/zapne VMS2. Keď je jednotka zapnutá, kontrolka napájania LED bude svietiť.

Pozor: Skontrolujte, či sa NIČ nedotýka, alebo sa neopiera o krokovacie kolieska, keď zapnete napájanie na VMS2.

31. XLR VYVÁŽENÉ VÝSTUPY - VMS2 má RCA (nevyvážené) a XLR (vyvážené) pripojenia na pripojenie zosilňovačov, alebo na priame pripojenie napájaných reproduktorov. Veľmi sa odporúča, aby sa XLR výstupy použili na akékoľvek spojenie, dlhšie než 20 stôp. Nikdy nepripájajte XLR výstupy a RCA master výstupy súčasne, môže to ovplyvniť váš výstup. Na nastavenie vašej želanej hlasitosti použite gombík hlasitosti mastra.

32. STÁNKOVÉ VÝSTUPY - VMS2 ponúka sekundárny výstup, ktorý sa obvykle používa na sledovanie vášho mixovanie, alebo na smerovanie na vonkajšie záznamové zariadenie. Tento výstup má nezávislú reguláciu hlasitosti - gombík "Stánok".

33. RCA VÝSTUPY - VMS2 má RCA (nevyvážené) a XLR (vyvážené) pripojenia na pripojenie zosilňovačov, alebo na priame pripojenie napájaných reproduktorov. Veľmi sa odporúča, aby sa XLR výstupy použili na akékoľvek spojenie, dlhšie než 20 stôp. Nikdy nepripájajte XLR výstupy a RCA master výstupy súčasne, môže to ovplyvniť váš výstup. Na nastavenie vašej želanej hlasitosti použite gombík hlasitosti mastra.

34. RCA VSTUPY - RCA konektory pre CD, gramofóny a iné analógové vstupy.

MIDILOG 1 a 2: RCA vstup s fono/linkovou úrovňou sa používa na pripojenie gramofónov, CD prehrávačov, MP3 prehrávačov alebo iné zdroje s linkovou úrovňou. Typ vstupu musí priamo odrážať vybraný režim *Spínača voliča linka/fono*. Gramofóny, vybavené MM snímacím kartridžom (Všetky DJ gramofóny používajú MM snímacie kartridže) môžu byť pripojené na tieto konektory, kým je *Spínač voliča linka/fono* (36) v polohe „PHONO“. CD prehrávače alebo kazetové prehrávače a ostatné linkové prístroje sa dajú pripojiť na tieto konektory iba v prípade, že je *Spínač voliča úrovne linky* v polohe „LINE“.

35. GND (UZEMŇOVACIA SVORKA) - skontrolujte, či ste pripojili uzemňovacie vedenia gramofónu na jednu alebo dve dostupné uzemňovacie svorky. Toto zníži bzučavé a pukavé zvuky, spojené s magnetickými fono kartridžmi.

36. MIKROFÓN - XLR a 1/4" kombinovaný konektor pre pripojenie mikrofónu. Úroveň výstupnej hlasitosti pre tento mikrofón sa bude ovládať pomocou jeho vlastného gombíka hlasitosti

37. VOLIČE SPÍNAČOV LINKA/FONO - tieto spínače sa používajú na zmenu úrovne napätia linky prípadných Fono / Aux RCA vstupných konektorov. Keď pripájate gramofóny s magnetickými kartridžmi na tieto konektory, buďte si istí, že príslušný spínač je v pozícii „PHONO“ a keď používate zariadenia s linkovým vstupom, dávajte pozor, aby bol spínač v polohe „LINE“.

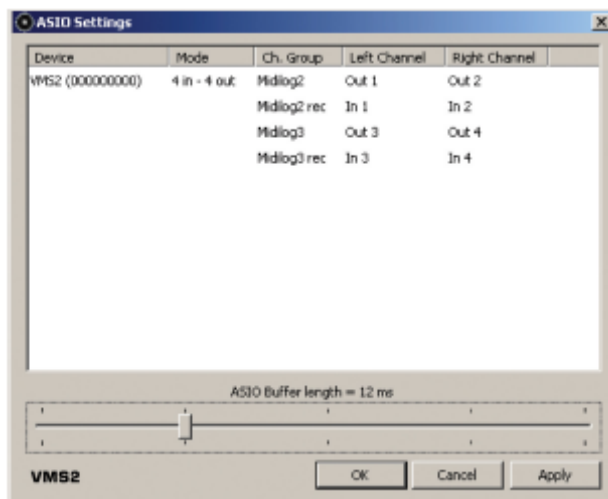
38. USB PORT - Pripojte vaše PC na MIDI rozhranie a USB rozhranie (audio vstupy a výstupy).

39. NAPÁJANIE - Napájanie nie je požadované, ale slúchadlá môžu mať nedostatočný výkon a je tu zvýšená šanca skreslenia audia.

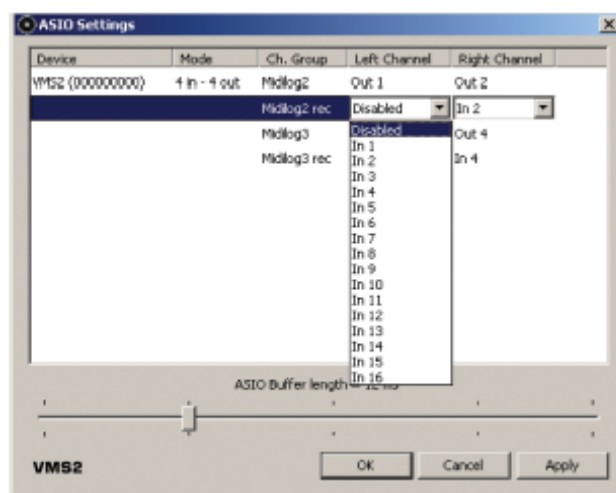
REŽIM AUDIO ROZHRAŇIA

Režim audio rozhrania:

4 Výstupový režim: VMS2 môže fungovať ako 4x4 audio rozhranie. Vaše USB audio sa smeruje cez vstupy MIDIALOG kanálov #1 a #2 VMS2. Ak si želáte presmerovať vstupy cez USB pre prehranie softvérom alebo cez ovládač časového kódu, nastavte váš želaný VMS2 kanál na USB nastavenie a *SPÍNAČ VOLIČA LINKA/FONO (37)* kanál na správne nastavenie.



Poznámka: Pre najlepší výkon, pokiaľ sa nepoužívajú žiadne vstupy, nastavte Vstupy na Zablokované "kliknutím" na Rozhranie ovládača ASIO. Vaše vstupy a výstupy sa dajú nastaviť na kanály 1-8, ale váš softvér nemusí podporovať ASIO stream počtu kanálov. Skontrolujte návod softvéru, že tak určite robí.



LATENTNÉ REŽIMY MIDI

Sú tu dva latenčné MIDI režimy; normálny režim a Turbo režim. Normálny režim má MIDI latenciu 10 milisekúnd, toto je predvolený režim. Turbo režim má MIDI latenciu 1 milisekundu.

Na nastavenie VMS2 do Turbo režimu:

Pred zapnutím napájania stlačte a podržte tlačidlá CUE, PREHRAŤ a PAUZA na *L'AVEJ* strane.

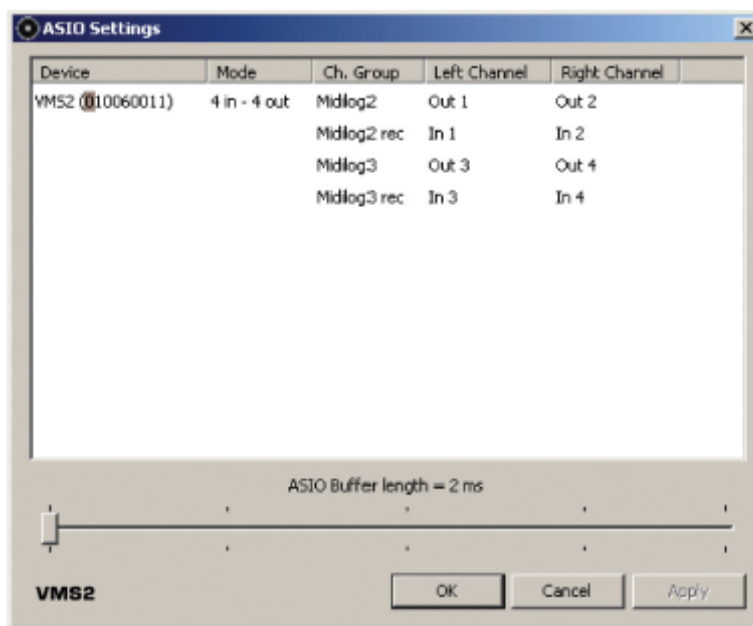
Podržte tlačidlá, až kým *KONTROLKY ÚROVNE KANÁLA* (13) nerozsvietia verziu kódu. Pozri strana 11 *KONTROLKY ÚROVNE KANÁLA* ohľadom informácií o verzii kódu.

Odporúča sa, aby ste používali predvolený režim, pokiaľ váš počítač nevyhovuje odporúčaným systémovým požiadavkám, alebo ak používate Windows Vista. Tak isto odporúčame, aby ste zavreli všetky programy, bežiacie na pozadí, toto uvoľní RAM a minimalizuje CPU proces. Pokiaľ používate laptop, vypnite, pokiaľ je to možné, vašu bezdrôtovú kartu, lebo môže spôsobovať problémy so zvukom. Majte na pevnom disku vášho počítača minimálne 20% voľného priestoru.

EQ REŽIMY

EQ pre USB rádio môže fungovať v dvoch rôznych režimoch, Pre & Post EQ. Tieto EQ režimy fungujú v režime rozhrania so 4 výstupmi, ktoré sú popísané na strane 14.

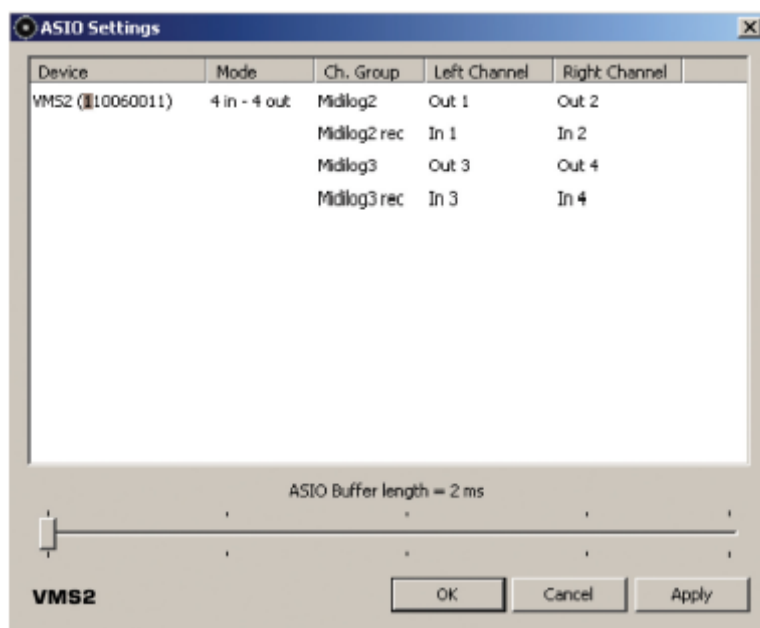
V Pre EQ je USB audio signál ovplyvnený EQ VMS2. Pre EQ je predvolené EQ. V režime Pre EQ bude ovládač ASIO uvádzať do zoznamu číslo zariadenia VMS2, prvé číslo v postupnosti bude "0". Pozrite si prosím okno nižšie.



****Dávajte si pozor, pretože mapovanie MIDI na gombíkoch EQ spôsobí, že vaše audio bude spracovávať EQ zo softvéru a z VMS2 EQ.*

Post EQ je pre užívateľov, ktorí dávajú prednosť používaniu EQ z ich softvéru. Na prepínanie medzi EQ režimami, pred zapnutím napájania na VMS2, stlačte a podržte *TLAČIDLO VYHLADÁVANIA DOPREU* (8) na prehrávači 2 a potom zapnite napájanie jednotky. Uvoľnite tlačidlo, váš počítač môže znovu nainštalovať VMS2 ako nové zariadenie, nechajte 10-20 sekúnd na uskutočnenie zmeny. Potvrďte zmenu EQ kontrolou konfigurácie ASIO ovládača. Prvé číslo v postupnosti bude v tomto režime "1". Pozrite si prosím okno nižšie.

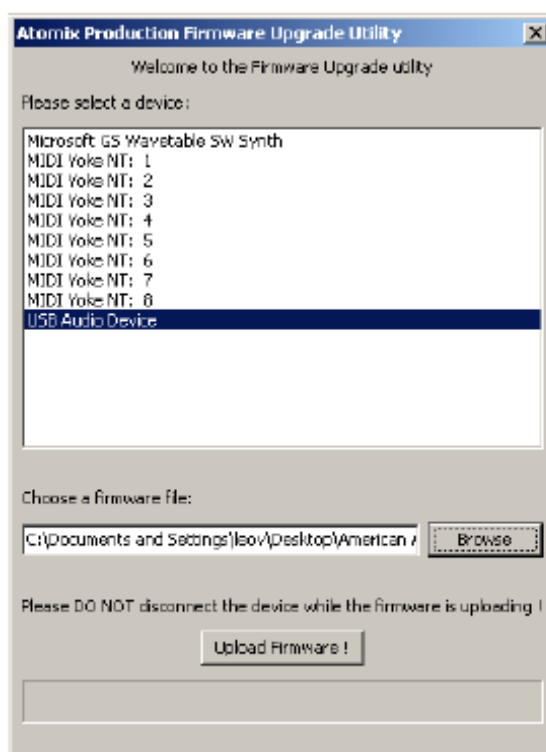
Skontrolujte, či používate softvér, kde môžete mapovať MIDI z EQ a či bolo EQ mapované pri použití tohto režimu.



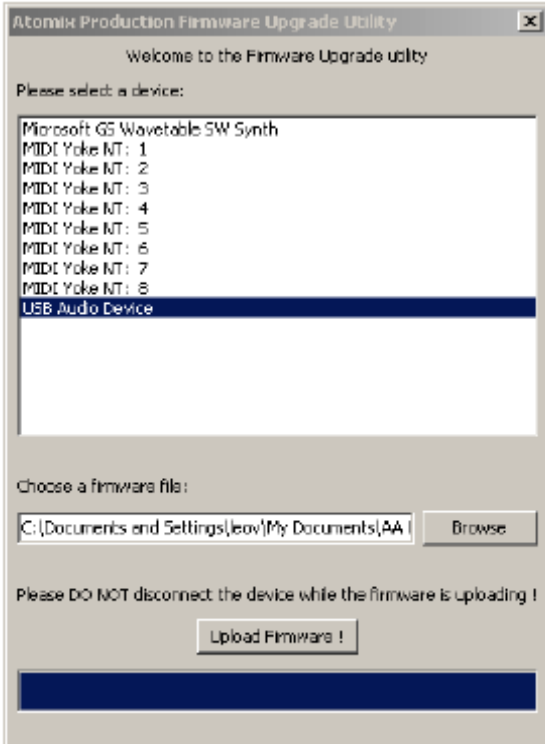
AKTUALIZÁCIA FIRMVÉRU

Priložená verzia Virtual DJ obsahuje utilitu na aktualizáciu firmvéru. Je nevyhnutné nainštalovať to. Na aktualizáciu vášho VMS2:

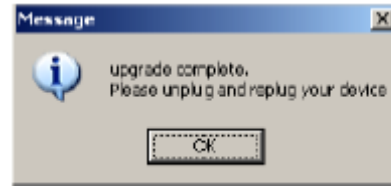
1. Skontrolujte prosím audio nastavenia vášho počítača a zaistite, že VMS2 nie je nastavený ako predvolené prehrávanie, záznam prehrávania, alebo MIDI zariadenie. Toto bude interferovať s aktualizáciou a softvérovými aplikáciami.
2. Kliknite na štartovaciu ponuku > Všetky programy > Virtual DJ > Aktualizácia FIRMWARE.
3. Vyberte VMS2, alebo USB audio zariadenie (Windows XP). Načítajte aktualizčný súbor kliknutím na vyhľadať súbor a prejdéním na umiestnenie súboru.



AKTUALIZÁCIA FIRMVERU (pokračovanie)

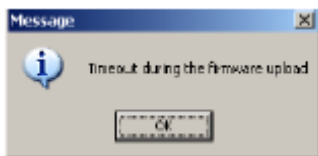


4. Počkajte, kým sa pás úplne zaplní a nezobrazí sa "Upgrade Complete".



5. Vytiahnite USB a vypnite VMS2.

Môžu sa vám objaviť nejaké chybové okná, také ako vidíte nižšie.



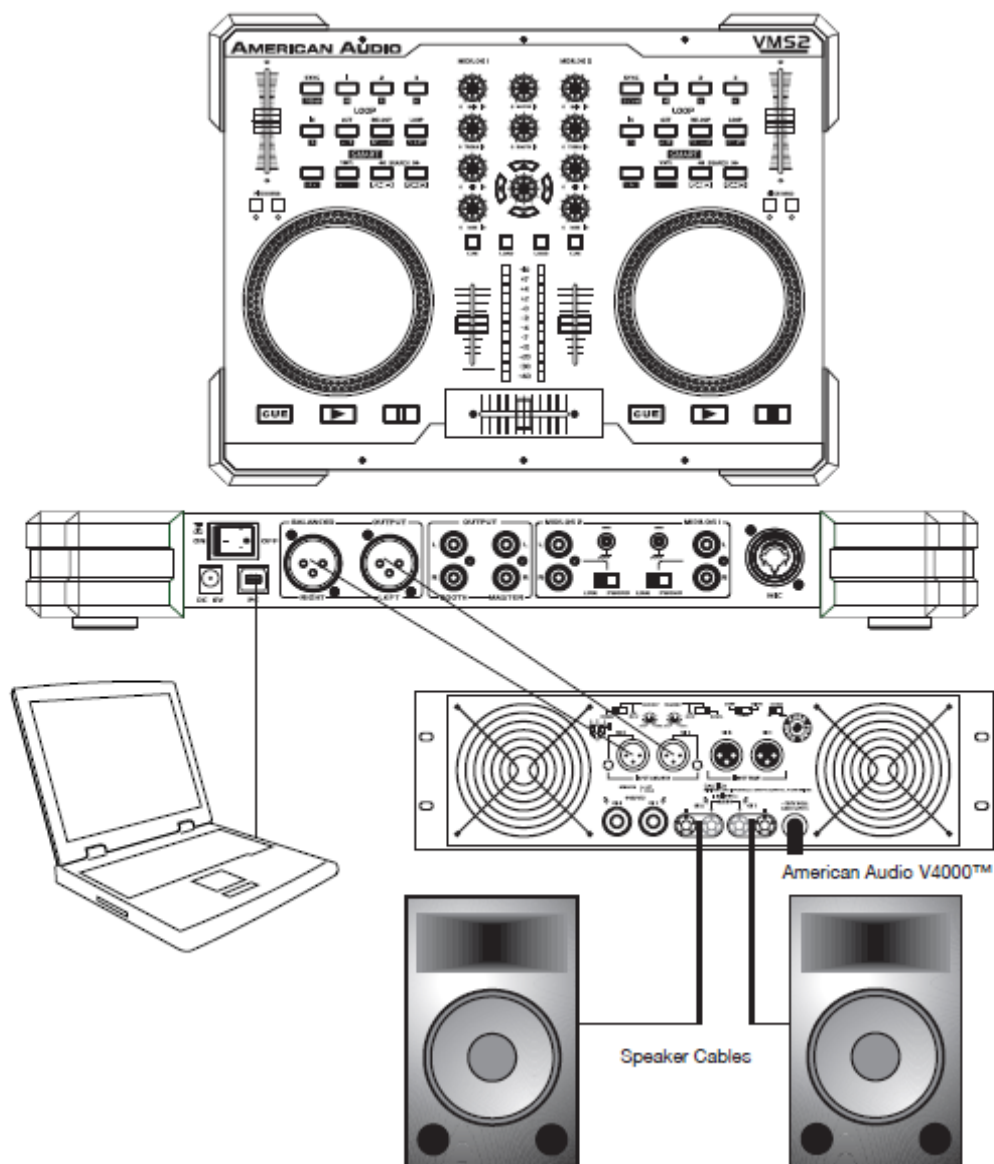
Vyberte správne zariadenie v okne výberu zariadenia.

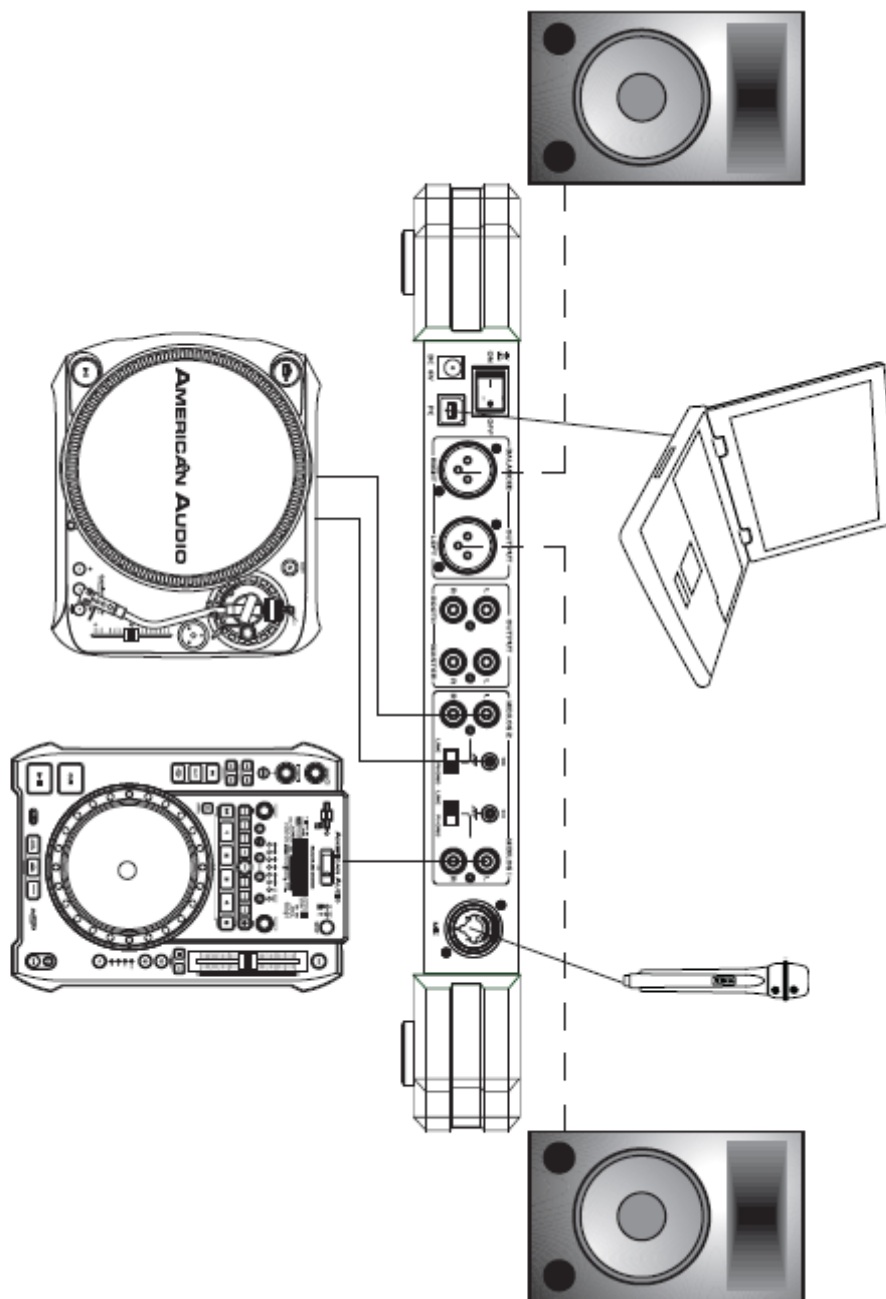
Skontrolujte prosím audio nastavenia vášho počítača a zaistite, že VMS2 nie je nastavený ako predvolené prehrávanie, záznam prehrávania, alebo MIDI zariadenie. Toto bude interferovať s aktualizáciou a softvérovými aplikáciami. Tak isto skontrolujte, či sú všetky softvéry, ktoré používajú MIDI alebo Audio rozhranie, zatvorené.

PRIPOJENIE POČÍTAČA

1. Pripojenie VMS2 na váš počítač

Pripojte VMS2 na váš počítač pomocou USB portov, umiestnených vzadu na VMS2 a vašom počítači. Pripojte dodaný USB kábel na USB port vzadu na VMS2 a druhý koniec na USB port vášho počítača. **POZNÁMKA:** *Pred pripojením vášho VMS2 na váš počítač alebo váš notebook vám veľmi odporúčame nainštalovanie priloženého softvéru. Verzia Virtual DJ, priložené k tomuto produktu je špeciálne upravená tak, aby pracovala s VMS2 bez potreby setupu. Setup ostatných povolených ovládačov a softvérov, ktoré nepochádzajú z výroby je omnoho komplexnejší a v niektorých prípadoch nie dostatočne spoľahlivý.*

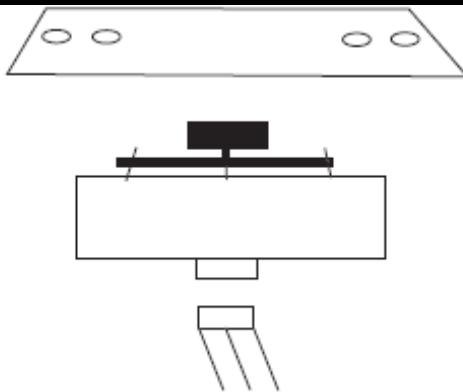




ČISTENIE

Kvôli zbytkom hmly, dymu a prachu by sa mal zvukový pult pravidelne čistiť preto, lebo sa potom vytvárajú nánosy.

1. Na utretie vonkajšieho krytu použite normálny čistiaci prostriedok na sklo a mäkkú látku.
2. Použite čistiaci prostriedok, zvlášť určený pre elektroniku, ktorý nastriekate na a okolo gombíkov a spínača. Toto zníži nánosy drobných častí, ktorých nánosy môžu ovplyvniť správnu prevádzku zvukového pultu.
3. Čistenie by sa malo vykonávať každých 30-60 dní, aby sa predišlo vytvoreniu silných nánosov.
4. Vždy si dávajte pozor, aby ste úplne vysušili všetky časti pred zasunutím zvukového pultu do zásuvky. Frekvencia čistenia závisí od prostredia, v ktorom zvukový pult pracuje (t.j. dym, zvyšky hmly, prach, rosa).



Krížový stlmovač je „Hot Swapable“, to znamená, že sa dá kedykoľvek vymeniť, dokonca aj keď je pod napätím. Vymeňte za krížový stlmovač American Audio VMS2 (súčiastka # Z-FF-8). Pokiaľ chcete aktualizovať na Innostlmovač, objednajtie si model Innostlmovač, ktorý prichádza s doskovým krytom VMS2 na ochranu Innostlmovača počas manipulácie s VMS2. Pokiaľ aktualizujete na Innostlmovač, skontrolujte, či je napájanie vypnuté pred aktualizáciou, aby ste obmedzili možnosť poškodenia Inno stlmovača a/alebo VMS2 počas inštalácie. Výmena za akýkoľvek iný model stlmovača môže vážne poškodiť váš zvukový pult.

Výmena krížového stlmovača:

1. Odpojte od hlavného prívodu energie
2. Pomocou skrutkovača Phillips odskrutkujte dve vonkajšie skrutky na každej strane, ktoré držia skupinu krížového stlmovača na mieste.
3. Jemne vyberte krížový stlmovač z jeho uloženia. Možno budete musieť jemne pokývať krížovým stlmovačom, aby ste ho mohli vybrať.
4. Po vymontovaní krížového stlmovača odpojte stužkový kábel, ktorým sa pripája krížový stlmovač na PC dosku. Chyťte krížový stlmovač za jeho základňu a vytiahnite každý zo stuhových káblov za konektor a nie za kábel. Konektor je určený tak, aby sa dal nasadiť iba jedným spôsobom, takže sa nestarajte o orientáciu konektora.
5. Odskrutkujte dve vnútorné skrutky, ktoré pripájajú krížový stlmovač na dosku krížového stlmovača.
6. Pripojte nový krížový stlmovač na stuhový kábel a vymeňte v opačnom poradí.

Poznámka: Pre pokyny na inštaláciu Inno stlmovača navštívte prosím stránku <http://innofader.com/mixers.php?id=75>

PARAMETRE

VŠEOBECNÉ		Model: American Audio® VMS2™ - PC Regulátor médií	
Rozmery:	399 (D) x 300 (Š) x 40 (V) mm 15,7" (D) x 12" (Š) x 1,5" (V)		
Inštalácia:	Umiestňujte na rovnú plochu alebo namontujte na rovnú plochu		
Hmotnosť:	10,9 libier / 4,93 Kg		
Napájanie:	DC 6V Jednoduché napätie: ~ 100V, 50/60Hz (Japonsko) ~ 110V, 60Hz (Kolumbia) ~ 120V, 60Hz (U.S.A. a Kanada) ~ 127V, 60Hz (Mexiko) ~ 220V, 50 Hz (Čile a Argentína) ~ 220V, 60 Hz (Filipíny a Kórea) ~ 230V, 50Hz (Európa, Nový Zéland, Južná Afrika a Singapur) ~ 240V, 50 Hz (Austrália a Veľká Británia)		
Príkon:	6 W		
Podmienky okolia:	Prevádzková teplota: 5 do 35°C (41 do 95°F) Prevádzková vlhkosť: 25 až 85% relatívnej vlhkosti (bez kondenzácie) Teplota skladovania: -10 až 60°C (14 až 110°F)		
Príslušenstvá:	Kábel USB 2.0		Prepínací adaptér
POLOŽKA	NORMÁLNA	LIMIT	STAV
Úroveň výstupu: Maximum zosilnenia, EQ flat– Linkový a mixovaný výstup: Slúchadlá:	5V +/-0.5dB 5,5V +/-0.5dB 2V	5V +/-1dB 5,5V +/-1dB 1,8V	1KHz,0dB 1KHz,-20dB
Vyváženie kanála: (Od 0 do -40 dB pre Mix. výstup) -			
Linka:	Do 0,5 dB	Do 1 dB	1KHz,0dB
Mix. výst:	Do 1 dB	Do 3 dB	1KHz,0dB
Oddelenie L/P -			
Linka:	97dB	85 dB	1KHz,0dB
Mix. výst:	95dB	85 dB	1KHz, 0dB (Max. Výst, EQ Flat)
T.H.D. + ŠUM -			
Linka:	0.025%	0.03%	1KHz,0dB
Mix. výst:	0.025%	0.03%	1KHz, 0dB (Max. Výst, EQ Flat)

PARAMETRE (pokračovanie)

Slúchadlá:	0.045%	0.05%	1 kHz, 0dB (1V Výstup)
S/N pomer -			
Linka:	97dB	85 dB	1KHz,0dB
Mix. výst:	97dB	85 dB	1KHz, 0dB (Max. Výst, EQ Flat)
Dynamický rozsah (Max. výstup, EQ Flat) -			
Linka:	96dB	85 dB	1KHz,-60dB
Mix. výst:	94dB	85 dB	1KHz,-60dB
Frekvenčná odpoveď -			
Linka:	10 -20KHz +/-0,3dB	10-20KHz +/-1dB	
Mix. výst:	10 -20KHz +/-0,3dB	10-20KHz +/-1dB	
	2V	1,8V	1 KHz, 0 dB, THD=1%

POZNÁMKY: Špecifikácie a zlepšenia konštrukcie tejto jednotky a tohto návodu podliehajú zmenám bez predchádzajúceho písomného ohlásenia.

SKONTROLUJTE SI WEBOVÚ STRÁNKU AMERICAN AUDIO OHĽADOM STIAHNUTEĽNÝCH AKTUALIZÁCIÍ SOFTVÉRU.

Drahý zákazník,

ROHS Veľký príspevok pri zachovaní životného prostredia

Európska únia prijala smernicu pri obmedzení / zákaze používania nebezpečných látok. Táto smernica, uvádzaná ako ROHS je často diskutovanou témou v elektronickom priemysle.

Okrem iného, obmedzuje použitie šiestich materiálov: Olovo (Pb), Ortuť (Hg), šesťmocný chróm (CR VI), kadmium (Cd), polybromované bifenyly ako spomaľovač horenia (PBB), polybromované difenyly sú tak isto spomaľovačmi horenia (PBDE). Smernica platí pre takmer všetky elektronické a elektrické zariadenia, ktorých prevádzkový režim obsahuje elektrické alebo elektromagnetické polia – v krátkosti: Každý druh elektroniky, ktoré máme okolo seba v domácnosti alebo v práci.

Ako výrobcovia výrobkov značiek AMERICAN AUDIO, AMERICAN DJ, ELATION Professional a ACCLAIM Lighting, sme povinní vyhovieť smernici RoHS. Preto už dva roky pred zavedením smernice sme začali hľadať alternatívne materiály a výrobné procesy, ktoré šetria životné prostredie.

Takže dávno predtým, než začala platiť smernica RoHS, všetky naše výrobky boli vyrábané tak, aby vyhovovali normám Európskej únie. Pri pravidelných auditoch a testoch materiálov stále môžeme zaistiť, aby komponenty, ktoré používame, vždy vyhovovali RoHS a že výrobný proces, pokiaľ to technológia umožňuje, šetrí životné prostredie.

Smernica ROHS je dôležitým krokom pri ochrane nášho životného prostredia. My, ako výrobcovia sa cítime zaviazaní, aby sme v tomto smere prispeli.

WEEE – Odpad elektrických a elektronických zariadení

Každý rok končia na skládkach tony elektronických komponentov, ktoré sú škodlivé pre životné prostredie. Na zaistenie najlepšej možnej likvidácie alebo recyklácie elektronických komponentov, Európska únia prijala smernicu WEEE.

Systém WEEE (Likvidácia elektrických a elektronických zariadení) sa dá porovnať so systémom „Green Spot“, ktorý sa už niekoľko rokov používa. Výrobcovia musia prispieť k recyklácii odpadu v okamihu, kedy výrobok uvoľnia do predaja. Finančné zdroje, ktoré sú takto získané budú použité na vyvinutie spoločného systému odpadového hospodárstva. Preto dokážeme zaistiť profesionálny a voči životnému prostrediu šetrný program likvidácie a recyklácie.

Ako výrobcovia, sme súčasťou nemeckého systému EAR a prispievame do neho.

(Registrácia v Nemecku: DE41027552)

To znamená, že výrobky spoločností AMERICAN DJ a AMERICAN AUDIO je možné bezplatne nechávať v zberných bodoch a použijú sa v recyklačnom programe. Produkty spoločnosti ELATION Profesional, ktoré využívajú iba profesionáli, budeme spracovávať my. Pošlite prosím výrobky Elation priamo nám, keď uplynie ich životnosť, aby sme ich mohli profesionálne zlikvidovať.

Ako vyššie uvedené ROHS, smernica WEEE je dôležitým príspevkom k ochrane životného prostredia a sme radi, že môžeme vyčistiť životné prostredie pomocou tohto systému likvidácie.

Veľmi radi odpovieme na vaše otázky a vaše návrhy sú vítané na: info@americandj.eu

A.D.J. Supply Europe B.V.
Junostraat 2
6468 EW Kerkrade
Holandsko
www.americanaudio.eu