

# AMERICAN AUDIO

# VMS4.1

## DIGITAL WORK STATION

Obsahuje:

MIDI  
COMPLIANT

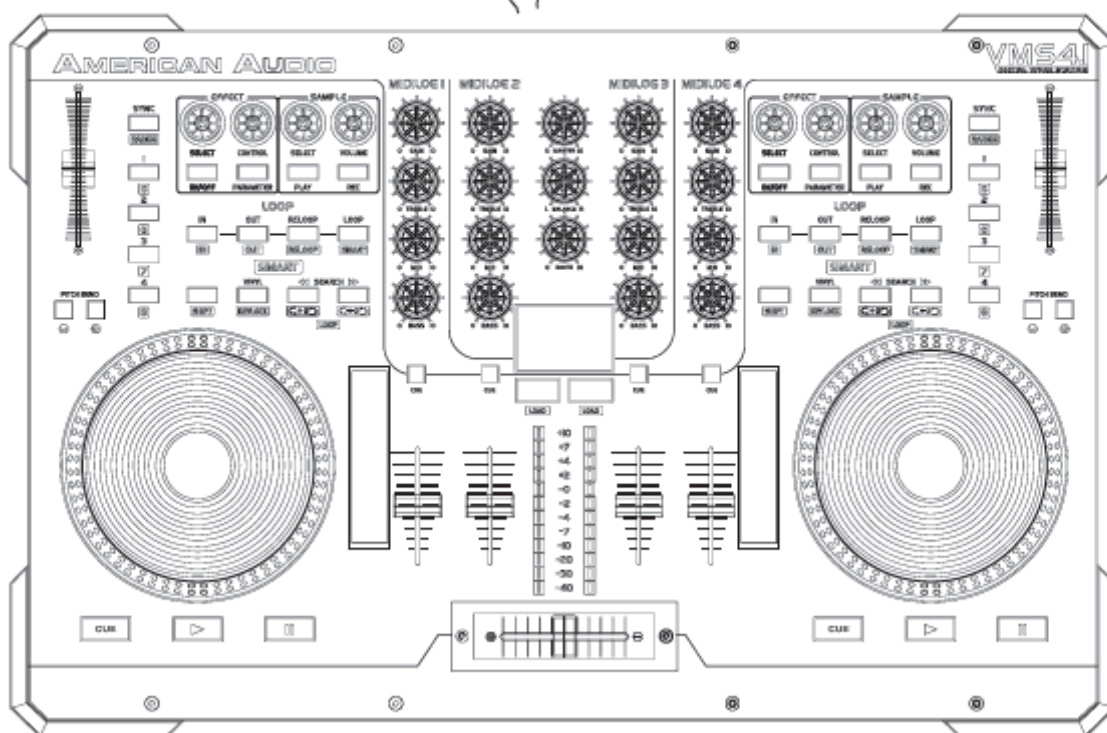


seamless loop

QStart

inno  
FADER  
COMPATIBLE

BALANCED  
REL. OUTPUTS



Návod na použitie  
a referenčná príručka.

A.D.J. Supply Europe B.V.  
Junostraat 2  
6468 EW Kerkrade  
Holandsko  
[www.americanaudio.eu](http://www.americanaudio.eu)

# Obsah

DÔLEŽITÉ BEZPEČNOSTNÉ OPATRENIA .....	3
PREVENTÍVNE OPATRENIA ELEKTRICKEJ BEZPEČNOSTI.....	4
BEZPEČNOSTNÉ POKYNY .....	5
ÚVOD .....	6
OPATRENIA PRI NASTAVOVANÍ .....	6
HLAVNÉ VLASTNOSTI .....	6
POŽIADAVKY NA SYSTÉM VIRTUÁLNEHO DJ* .....	7
PRÍPRAVA .....	7
INŠTALÁCIA SOFTVÉRU OVLÁDAČA ASIO .....	8
VŠEOBECNÉ FUNKCIE A OVLÁDAČE .....	9
PREDNÝ PANEL - VŠEOBECNÉ FUNKCIE A OVLÁDAČE .....	12
ZADNÝ PANEL - VŠEOBECNÉ FUNKCIE A OVLÁDAČE .....	14
REŽIM AUDIO ROZHRANIA.....	15
LATENTNÉ REŽIMY MIDI .....	17
EQ REŽIMY .....	17
AKTUALIZÁCIA FIRMVÉRU.....	19
PRIPOJENIE POČÍTAČA .....	21
PRÍPRAVA .....	22
ČISTENIE .....	23
VÝMENA KRÍŽOVÉHO STLMOVAČA .....	23
PARAMETRE .....	24
ROHS Veľký príspevok pri zachovaní životného prostredia .....	26
WEEE – Odpad elektrických a elektronických zariadení .....	27

Navštívte jednu z nasledujúcich webových stránok, aby ste si pozreli a stiahli graf VMS4.1 MIDI tabuľky.

[www.americanaudio.com](http://www.americanaudio.com)

[www.americanaudio.eu](http://www.americanaudio.eu)

[www.VMS4dj.com](http://www.VMS4dj.com)

**Všimnite si prosím:** Všetky špecifikácie a zlepšenia konštrukcie tejto jednotky a tohto návodu podliehajú zmenám bez predchádzajúceho písomného ohlásenia.

**Pre náhradné diely navštívte <http://parts.americandj.com>**

## DÔLEŽITÉ BEZPEČNOSTNÉ OPATRENIA

### DÔLEŽITÉ BEZPEČNOSTNÉ POKYNY IBA PRE MODELY PRE USA A KANADU

#### UPOZORNENIE:

ABY STE PREDIŠLI NEBEZPEČENSTVU ÚRAZU ALEBO POŽIARU, NEVYSTAVUJTE TENTO CD PREHRÁVAČ ALEBO VLHKOSTI

#### POZOR:

1. S prívodným napájacím káblom manipulujte opatrne. Nepoškodzuje ani ho nedeformujte, môže spôsobiť úraz elektrickým prúdom alebo poruchu, keď sa použije. Keď vyťahujete z nástennej zásuvky, držte za zástrčku a nie za kábel. Neťahajte za kábel.

2. Aby ste predišli úrazu elektrickým prúdom, neotvárajte vrchný kryt, keď je jednotka pripojená. Pokiaľ sa vyskytujú problémy s jednotkou, zavolajte vášho miestneho predajcu spoločnosti American Audio®.

3. Neumiestňujte kovové predmety, ani nerozlievajte tekutinu vnútri regulátora médií. Môže dôjsť k úrazu elektrickým prúdom alebo k poruche.



**POZOR**  
**Neotvárajte -**  
**Riziko úrazu**  
**elektrickým prúdom**



#### POZOR:

ABY STE ZNÍŽILI RIZIKO ÚRAZU ELEKTRICKÝM PRÚDOM, NEOTVÁRAJTE KRYT POLICE. VNÚTRI NIE SÚ ŽIADNE SÚČASTI, KTORÉ BY MOHOL UŽÍVATEĽ OPRAVIŤ, OHĽADOM SERVISU SA OBRÁŤTE NA VÁŠHO



AUTORIZOVANÉHO PREDAJCU American Audio

Blesk v trojuholníkovom symbole má upozorniť užívateľa na prítomnosť neizolovaného „nebezpečného napätia“ vnútri krytu výrobku a môže mať dostatočnú veľkosť, aby predstavovalo riziko úrazu elektrickým prúdom.



Výkričník v trojuholníkovom symbole je určený na upozornenie užívateľa na prítomnosť dôležitých prevádzkových a údržbárskych pokynov v návode na použitie, ktorý je priložený k regulátoru médií.

#### POZOR

ABY STE PREDIŠLI ÚRAZU ELEKTRICKÝM PRÚDOM, NEPOUŽÍVAJTE TÚTO (POLARIZOVANÚ) ZÁSTRČKU S PREDLŽOVACÍM KÁBLOM, ZÁSUVKOU ALEBO INÝM ZDROJOM, POKIAĽ SA ČEPELE MÔŽU NABIŤ, ABY SA PREDIŠLO ODHALENIU ČEPELÍ.

#### POZOR:

POUŽITIE OVLÁDAČOV ALEBO PRISPÔSOBENÍ, INÝCH, AKO SÚ TIE, KTORÉ SÚ PRILOŽENÉ, MÔŽU SPÔSOBIŤ VYSTAVENIE NEBEZPEČNEJ RADIÁCII Regulátor médií BY NEMAL BYŤ PRISPÔSOBOVANÝ ALEBO OPRAVOVANÝ NIKÝM INÝM AKO VHODNE KVALIFIKOVANÝM SERVISNÝM PERSONÁLOM.

#### POZNÁMKA:

Táto jednotka dokáže spôsobiť interferenciu v prijímačoch rádiových a televíznych.

Starostlivo si prečítajte a pochopíte pokyny v tomto návode predtým, než sa pokúsíte uviesť túto jednotku do prevádzky. Tieto pokyny obsahujú dôležité bezpečnostné informácie, týkajúce sa použitia a údržby tejto jednotky. Dávajte si veľký pozor, aby ste dodržiavali všetky výstražné symboly a nálepky na jednotke, vytlačené v tejto príručke. Tak isto tento návod skladujte spolu s jednotkou, pre budúce použitie.

**POZOR:** ABY STE PREDIŠLI ÚRAZU ELEKTRICKÝM PRÚDOM, NEPOUŽÍVAJTE TÚTO (POLARIZOVANÚ) ZÁSTRČKU S PREDLŽOVACÍM KÁBLOM, ZÁSUVKOU ALEBO INÝM TYPOM ELEKTRICKEJ ZÁSUVKY, POKIAĽ SA ŠIROKÉ ČEPELE MÔŽU STAROSTLIVO VLOŽENÉ DO PRÍSLUŠNÉHO ŠIROKÉHO OTVORU.

**POZOR:** POUR PREVENIR LES CHOCS ELECTRIQUES NE PAS UTILISER CETTE FICHE POLARISEE AVEC UN PROLONGATEUR, UNE PRISE DE COURANT OU UNE AUTRE SORTIE DE COURANT, SAUF SI LES LAMES PEUVENT ETRE INSEREES A FOND SANS EN LAISSER AUCUNE PARTIE A DECOUVERT.

Opatrenia elektrickej bezpečnosti



Blesk v trojuholníkovom symbole má upozorniť užívateľa na prítomnosť neizolovaného „nebezpečného napätia“ vnútri výrobku, ktoré môže mať dostatočnú veľkosť, aby predstavovalo riziko úrazu elektrickým prúdom.

**Pozor**  
**RIZIKO ÚRAZU ELEKTRICKÝM PRÚDOM**  
**NEOTVÁRAŤ**



POZOR: ABY STE ZNÍŽILI RIZIKO ÚRAZU ELEKTRICKÝM PRÚDOM, NEOTVÁRAJTE KRYT(ALEBO POLICU). VNÚTRI NIE SÚ ŽIADNE SÚČASTI, KTORÉ BY SI VYŽADOVALI SERVIS Z VAŠEJ STRANY. AUTORIZOVANÝ PREDAJCA SPOLOČNOSTI @ American Audio.

Výkričník v trojuholníkovom symbole je určený na upozornenie užívateľa na prítomnosť dôležitých prevádzkových a údržbárskych pokynov (pokynov na odstraňovanie porúch) v návode na použitie, ktorý je priložený k zariadeniu.

# DÔLEŽITÉ BEZPEČNOSTNÉ POKYNY

**PREČÍTAJTE SI POKYNY** – je potrebné prečítať si všetky bezpečnostné pokyny predtým, než sa produkt uvedie do prevádzky.

**POKYNY NA ODLOŽENIE** – bezpečnostné a prevádzkové pokyny by mali byť odložené pre ďalšie použitie.

**DODRŽIAVAJTE VÝSTRAHY** – všetky výstrahy na výrobku a v prevádzkových pokynoch sa musia dodržiavať.

**POSTUPUJTE PODĽA POKYNOV** – Je potrebné dodržiavať všetky prevádzkové pokyny a návody na použitie.

**ČISTENIE** – Výrobok by sa mal čistiť iba leštiacou utierkou alebo mäkkou suchou látkou. Nikdy nečistite voskom na nábytok, benzínom, insekticídmí alebo inými prachovými tekutinami, pretože môžu skorodovať skrinku.

**NÁSTAVCE** – nepoužívajte nástavce, ktoré nie sú odporúčané výrobcom výrobku, keďže môžu spôsobiť ohrozenie.

**VODA A VLHKOSŤ** - Nepoužívajte tento produkt v blízkosti vody – napríklad, v blízkosti kúpeľne, umývadla, výlevky alebo v práčovni, vo vlhkej pivnici alebo v blízkosti bazénu a podobných.

**PRISLUŠENSTVO** – Neumiestňujte tento produkt na nestabilný vozík, stojan, trojnožku, konzolu alebo stoličku. Výrobok môže spadnúť, spôsobiť vážne zranenie dieťaťa alebo dospelému a vážne poškodiť produkt. Používajte iba vozík, stojan, trojnožku, konzolu, alebo stoličku, odporúčaný výrobcom, alebo ktorý je s produktom. Akákoľvek montáž výrobku by mala byť vykonaná podľa pokynov výrobcu a mal by používať montážne príslušenstvo, odporúčané výrobcom.

**VOZÍK** – s kombináciou produktu a vozíka by sa malo manipulovať veľmi opatrne. Rýchle zastavenie, nadmerná sila a nerovný povrch môžu spôsobiť, že sa kombinácia produktu a vozíka prevráti.



**VENTILÁCIA** – štrbiny a otvory v skrinke sú určené na ventiláciu, aby sa zaistila spoľahlivá prevádzka výrobku a aby sa chránil pred prehriatím a tieto otvory sa nesmú blokovať ani prekryvať. Otvory nikdy nesmú byť zablokované umiestnením výrobku na posteľ, gauč, koberec alebo podobný povrch. Tento výrobok by nemal byť umiestňovaný do zabudovaných inštalácií, ako sú skrinky alebo police pokiaľ sa nezabezpečí správna ventilácia, alebo sa dodržali pokyny výrobcu.

**NAPÁJANIE** – Tento produkt by mal byť prevádzkovaný iba s takým typom zdroja, aký je uvedený na označovacej nálepke. Ak si nie ste istí, aký typ napájania máte doma, konzultujte vášho predajcu, alebo miestnu spoločnosť, ktorá vám dodáva elektrickú energiu.

**UMIESTNENIE** – Zariadenie by malo byť umiestnené na stabilnom mieste.

**OBDOBIA NEPOUŽÍVANIA** – napájací kábel zariadenia by mal byť vytiahnutý zo zásuvky, keď sa nepoužíva počas dlhšej doby.

**UZEMNENIE ALEBO POLARIZÁCIA**

• Ak je tento výrobok vybavený polarizovaným káblom na striedavý prúd (zástrčku s jednou čepelou širšou ako druhou), dá sa zasunúť do zásuvky iba jedným spôsobom. Toto je bezpečnostná vlastnosť. Ak nie ste schopný plne zasunúť zástrčku do zásuvky, snažte sa otočiť zástrčku. Ak sa zástrčka stále nedá zasunúť, kontaktujte vášho elektrikára, aby vymenil vašu zastaranú zásuvku. Nesnažte sa zrušiť bezpečnostnú vlastnosť polarizovanej zástrčky.

• Ak je tento produkt vybavený zástrčkou s trojdrtňovým uzemnením, zástrčka s tretím (uzemňovacím) kolíkom, bude sa dať zasunúť iba do uzemneného typu zásuvky. Toto je bezpečnostná vlastnosť. Ak nie ste schopný zasunúť vašu zástrčku do zásuvky, kontaktujte vášho elektrikára, aby vymenil vašu zastaranú zásuvku. Nesnažte sa zrušiť bezpečnostnú vlastnosť uzemnenej zástrčky.

**OCHRANA NAPÁJACIEHO KÁBLA** - Napájacie káble by mali byť smerované tak, aby sa cez ne nechodilo, alebo by mohli byť prilačené alebo založené, pričom venujte zvláštnu pozornosť káblom pri zástrčkách, bežným zásuvkám a bodu, kde vychádzajú z produktu.

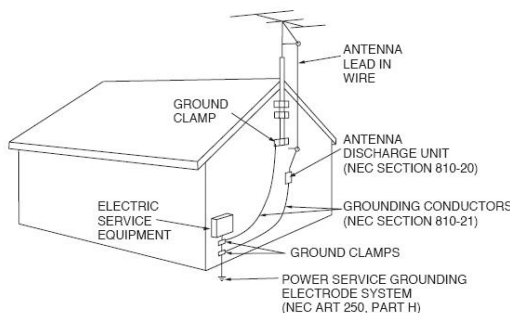
**UZEMNENIE VONKAJŠEJ ANTÉNY** – pokiaľ je na výrobok pripojená vonkajšia anténa alebo káblový systém, dávajte si pozor, aby bola anténa alebo káblový systém uzemnený, aby sa poskytla istá ochrana proti nárazovým vlnám napätia a vytváraní statického náboja. Článok 810 Národného elektrického kódexu ANSI/NFPA 70, poskytuje informácie ohľadom správneho uzemnenia stožiaru a podpornej konštrukcie, uzemnenie vedenia vo vodiči na vyrovnávacej jednotke antény, veľkosť uzemňovacích vodičov, umiestnenie antény – vyrovnávacej jednotky, pripojenie uzemňovacích elektród a požiadavky na zemniace elektródy. Pozri Obrázok A.

**BLESK** – pre zvýšenú ochranu pre tento produkt počas búry s bleskami, alebo keď je bez dozoru a nepoužíva počas dlhších období, vyťahnite ho zo zásuvky na stene a odpojte anténu alebo káblový systém. Toto zabráni poškodeniu produktu bleskami a narázmi na vedeniach.

**NAPÁJACIE LINKY** – systém vonkajšej antény by mal byť umiestnený v blízkosti nadzemného elektrického vedenia, alebo iných napájacích obvodov alebo osvetľovacích obvodov, alebo tam, kde môžu padnúť na takéto vedenia alebo obvody. Keď inštalujete vonkajšiu anténový systém, je potrebné venovať mimoriadnu opatnosť, aby ste sa nedotkli napájacích liniek alebo obvodov, keďže kontakt s nimi môže byť smrteľný.

**PREŤAŽENIE** – Nepreťažujte nástenné zásuvky, predlžovacie káble alebo integrálne bežné zásuvky, keďže toto môže spôsobiť riziko požiaru alebo úrazu elektrickým prúdom.

**VSTUP PREDMETOV A KVAPALINY** - Nikdy nevtlačajte žiadne objekty do tohto produktu cez otvory, keďže sa môžu dotknúť bodov



s nebezpečným napätím, alebo zoskratovať časti, čo môže spôsobiť požiar, alebo úraz elektrickým prúdom. Na produkt nerozlievajte žiadne tekutiny.

OBRÁZOK A

**SERVIS** – nepokúšajte sa opravovať produkt sami, keďže otvorenie alebo zatvorenie krytov vás môže vystaviť nebezpečným napätiam, alebo iným nebezpečenstvám. Prenehajte všetok servis kvalifikovanému servisnému personálu.

**POŠKODENIE, VYŽADUJÚCE SERVIS** - Vytiahnite produkt zo stenovej zásuvky a prenehajte servis kvalifikovanému servisnému personálu pri dodržaní nasledovných podmienok:

• Keď je poškodený napájací kábel alebo zástrčka.

• Pokiaľ sa na produkt rozliala tekutina, alebo na produkt padli nejaké predmety.

• Pokiaľ bol produkt vystavený dažďu alebo vode.

• Pokiaľ produkt nepracuje normálne pri dodržaní prevádzkových pokynov. Prispôbte iba tie ovládače, ktoré sú pokryté v prevádzkových pokynoch, keďže nevhodné prispôbenie jeho ovládačov môže spôsobiť poškodenie a často si bude vyžadovať veľa práce zo strany kvalifikovaného technika, aby sa obnovila normálna prevádzka produktu.

• Ak produkt spadol, alebo sa akýmkoľvek spôsobom poškodil.

• Keď sa produkt začne správať výrazne odlišne – toto je indikácia potreby servisu.

**NÁHRADNÉ DIELY** – Keď sú potrebné náhradné diely, dávajte si pozor, aby servisný technik použil náhradné diely, špecifikované výrobcom, alebo také, ktoré majú tie isté charakteristiky, ako majú originálne súčiastky. Neoprávnené náhrady môžu spôsobiť požiar, úraz elektrickým prúdom alebo iné nebezpečenstvá.

**BEZPEČNOSTNÁ KONTROLA** - Po dokončení akéhokoľvek servisu, požiadajte servisného technika o vykonanie bezpečnostných kontrol, aby sa zistilo, či je tento produkt je v správnom prevádzkyschopnom stave.

**MONTÁŽ NA STENU ALEBO STROP** – Produkt by nemal byť montovaný na strop alebo stenu.

**TEPLO** – Produkt by mal byť umiestnený mimo tepelných zdrojov, ako sú radiátory, tepelné registre, pece alebo iné produkty (vrátane zosilňovačov), ktoré vyrábajú teplo.

NEC – National Electric Code

## BEZPEČNOSTNÉ POKYNY

1. Prečítajte si pokyny – všetky bezpečnostné a prevádzkové pokyny je potrebné prečítať si predtým, než sa začne prehrávač používať. Bezpečnostné a prevádzkové pokyny sa majú odložiť pre budúce použitie.

2. Dodržiavajte výstrahy – všetky výstrahy na prehrávači a v prevádzkových pokynoch sa musia dodržiavať.

3. Voda a vlhkosť - Nepoužívajte tento produkt v blízkosti vody – napríklad, v blízkosti kúpeľne, umývadla, výlevky alebo v práčovni, vo vlhkej pivnici alebo v blízkosti bazénu a podobných.

4. Ventilácia – systém by mal byť umiestnený tak, aby jeho poloha alebo umiestnenie nebránilo dostatočnej ventilácii. Napríklad, prehrávač by nemal byť umiestnený na posteli, gauči, koberci alebo podobnom povrchu, ktorý môže zablokovať ventilačné otvory; alebo, umiestnený na zabudovanej inštalácii, ako napríklad skrinka alebo kufrík, ktoré môžu zabrániť toku vzduchu cez ventilačné otvory.

5. Teplo – prehrávač by mal byť umiestnený mimo tepelných zdrojov, ako sú radiátory, tepelné registre, pece alebo iné produkty (vrátane zosilňovačov), ktoré vyrábajú teplo.

6. Zdroje napájania – prehrávač by mal byť pripojený iba na taký zdroj napájania, aký je popísaný v pokynoch na prevádzku alebo taký, aký je vyznačený na prehrávači.

7. Servis – užívateľ by sa nemal pokúšať vykonávať servis na prehrávači vo väčšom rozsahu, ako je ten, ktorý je popísaný v prevádzkových pokynoch. Všetky ostatné servisné úkony by mali byť prenechané kvalifikovanému servisnému personálu. Prehrávač by mal byť opravený kvalifikovaným personálom, keď:

A. Napájací kábel alebo zástrčka bola poškodená.

B. Na prehrávač padli nejaké predmety, alebo sa naň rozliala nejaká tekutina.

C. Prehrávač bol vystavený dažďu alebo vode.

D. Prehrávač nepracuje normálne alebo vykazuje značnú zmenu výkonu.

Sériové a modelové číslo tejto jednotky je umiestnené na zadnom paneli. Odpíšte si prosím tieto čísla a odložte si ich na budúce použitie.

Číslo modelu. \_\_\_\_\_

Sériové číslo. \_\_\_\_\_

*Poznámky o kúpe:*

Dátum kúpy \_\_\_\_\_

Meno predajcu \_\_\_\_\_

Adresa predajcu \_\_\_\_\_

\_\_\_\_\_

\_\_\_\_\_

Telefón predajcu \_\_\_\_\_

## ÚVOD

Každé zariadenie VMS4.1 bolo dôkladne testované a bolo dodané v dokonale prevádzkyschopnom stave. Starostlivo skontrolujte dodací obal na škody, ku ktorým mohlo dôjsť počas prepravy. Ak obal vyzerá byť poškodený, starostlivo skontrolujte, či váš prehrávač nie je poškodený a skontrolujte, či všetky príslušenstvá, nevyhnutné pre prevádzku prehrávača boli zaslané nepoškodené. V prípade zisteného poškodenia, alebo v prípade chýbajúcich častí prosím kontaktujte naše bezplatné zákaznícke číslo ohľadom ďalších pokynov. Nevracajte váš prehrávač vášmu predajcovi bez toho, aby ste najprv kontaktovali zákaznícku podporu.

### Zákaznícka podpora:

Pokiaľ sa stretnete s akýmikoľvek problémami, kontaktujte prosím vašu dôveryhodnú predajňu American Audio.

Tak isto ponúkame možnosť priameho kontaktovania: Môžete nás kontaktovať cez našu webovú stránku [www.americanaudio.eu](http://www.americanaudio.eu) alebo cez email: [support@americanaudio.eu](mailto:support@americanaudio.eu)

**Pozor!** Tento regulátor médií neobsahuje žiadne časti, ktorých údržbu by mohol vykonávať užívateľ. Nepokúšajte sa o žiadne opravy sami bez toho, aby vám to povolil autorizovaný technik spoločnosti American Audio. Pokiaľ tak urobíte, vaša záruka z výroby sa zruší. V nepravdepodobnom prípade, keby si váš zvukový pult vyžadoval servis, kontaktujte prosím spoločnosť American Audio®.

**Tento obal prosím nevyhadzujte do odpadu. Recyklujte kdekoľvek, kde je to možné.**

## OPATRENIA PRI NASTAVOVANÍ

Skontrolujte všetky spojenia pred pripojením prehrávača do elektrickej zásuvky. Všetky ovládače stlmovačov a hlasitosti by mali byť nastavené na nulu alebo do minimálnej polohy skôr, než sa prehrávač zapne. Pokiaľ bol prehrávač vystavený prudkým zmenám teploty (napr. po preprave), nezapínajte prehrávač okamžite. Vznikajúca kondenzácia vody môže poškodiť vaše zariadenie. Nechajte zariadenie vypnuté, až kým nedosiahne izbovú teplotu.

### Prevádzkové podmienky:

- Pokiaľ inštalujete tento prehrávač, dávajte si pozor, aby toto zariadenie nebolo vystavené, alebo nebude vystavené extrémnemu teplu, vlhkosti alebo prachu!
- Neprevádzkujte prehrávač v mimoriadne horúcich (viac ako 40°/104°F), alebo v mimoriadne studených (menej ako 5°C/40°F).
- Jednotku chráňte pred priamym slnečným svetlom a mimo ohrievačov.
- Prehrávač prevádzkujte až potom, ako ste sa oboznámili s jeho funkciami. Nedovoľte prevádzku osobám, ktoré na prevádzku jednotky nie sú kvalifikované. Väčšina škôd je spôsobená neprofesionálnou prevádzkou.

## HLAVNÉ VLASTNOSTI

- 4 tlačidlá vzorkovania na stránku
- MIDI regulácia cez USB
- zabudované 4 vstupy 4 výstupy/2 vstupy/výstupov zvuková karta
- Plynulá slučka (prehrávanie v neprerušenej slučke)
- plný ekvalizér na 4 kanáloch MIDIALOG a 2 mikrofónových kanáloch
- priradenie, krivka, reverzovanie krížového stlmovača
- Zablokovanie výšky tónu
- Ohýbanie výšky tónu
- 82 MIDI ovládače
- USB/ analógový zdroj vyberá na každom MIDIALOG kanále
- 4 kanálový mixér w/ hlasitosť stlmovačov
- Nadradené a stánkové výstupy s/bez L/R vyváženia
- Prispôsobenie parametrov X & Y
- ovládanie hlasitosti mastra
- voliče stopy a prehrávača
- odolné dotykovo citlivé krokovacie koliesko s vysokým rozlíšením
- dva konektory na mikrofónové kombo
- kompatibilné s inno stlmovačom
- dotykové pásy a podložka pod myš s dlhou životnosťou

## POŽIADAVKY NA SYSTÉM VIRTUÁLNEHO DJ\*

### PC požiadavky:

- Windows XP Sp2 alebo Windows Vista (32-bit & 64-bit podporované)
- PIV 1,2 GHz počítač (SSE2 CPU), AMD 64 alebo vyšší
- 1024\_768 SVGA Video
- 2 GIG RAM (Vista)
- 40 MB voľného miesta na pevnom disku (odporúča sa 2000 MB)
- DirectX 9.0

### Mac požiadavky:

- Mac OS X 10.5 PPC/Intel, 10.5.6 Intel, alebo 10.6 Intel
- 1,86 GHz
- 2 GB RAM

\* Systémové požiadavky sa môžu líšiť v závislosti od softvéru výrobcu

## PRÍPRAVA

### 1. Kontrola obsahu

Skontrolujte, či bolo vaše zariadenie VMS4.1 bolo dodané spolu s nasledovnými položkami:

- |                       |                                      |
|-----------------------|--------------------------------------|
| 1) VMS4.1 regulátor   | 2) Prevádzkové pokyny (táto brožúra) |
| 3) USB kábel          | 4) 5V napäťový adaptér               |
| 5) softvér Virtual DJ | 6) Záručná karta                     |

### 2. Inštalácia jednotiek

- 1) Umiestnite vašu jednotku na rovnú plochu, alebo ho namontujte do plochých skriniek.
- 2) Skontrolujte, či je prehrávač namontovaný v dobre ventilovanom mieste a nebude vystavený priamemu slnečnému svetlu, vysokým teplotám, alebo vysokou vlhkosťou.
- 3) Snažte sa jednotku umiestniť čo najďalej od televízorov a tunerov, keďže jednotka môže spôsobiť neželané interferencie.

### 3. Pripojenia

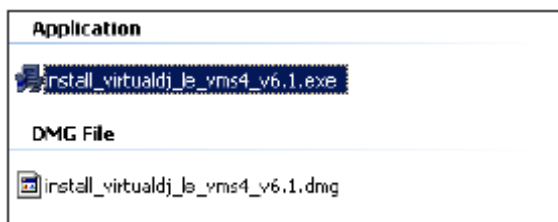
- 1) Dávajte si pozor, či je napájanie pripojené ako posledné, aby sa predišlo akémukoľvek poškodeniu.
- 2) **AUDIO PRIPOJENIA:** Použite RCA alebo XLR káble na pripojenie na VMS4.1 výstupy na napájané reproduktory, alebo na zosilňovač. Nikdy nepripájajte výstup tohto prehrávača na „fona“ výstupy zvukového pultu.
- 3) **RIADIACE JACK PRIPOJENIA:** Použite priloženú 1/8" mono (nie stereo) mini zástrčku na pripojenie vášho VMS4.1 cez minijack pripojenie (A alebo B) na zvukový pult "Stlmovač Q štart", kompatibilný s American Audio® alebo American DJ®. (Toto sprístupní stlmovač „Q“ štart funkcia – Pozri ovládanie „Q“ štartu **strana 14**).

#### **POZOR:**

- **Určite použite priložené mono 1/8" riadiace káble. Použitie iných typov káblov môže spôsobiť poškodenie jednotky.**
- **Aby ste predišli vážnemu poškodeniu jednotky, skontrolujte, či je napájanie vypnuté, keď jednotku pripájate.**

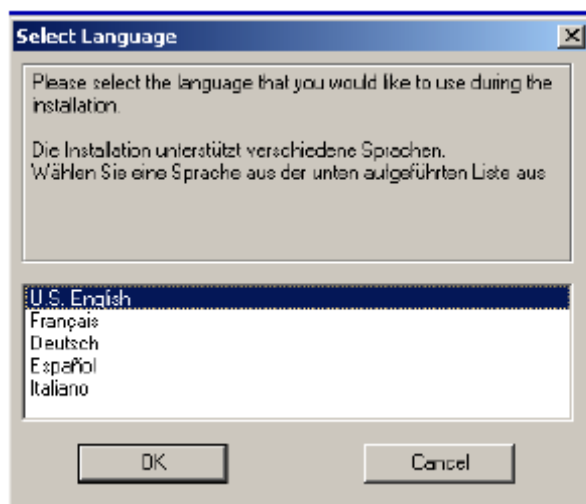
## INŠTALÁCIA SOFTVÉRU OVLÁDAČA ASIO

Vložte disk do cd mechaniky do vášho počítača "kliknite" na CD ikonu.



V závislosti od typu počítača, ktorý používate, vyberte exe. súbor pre PC alebo DMG súbor pre MAC.

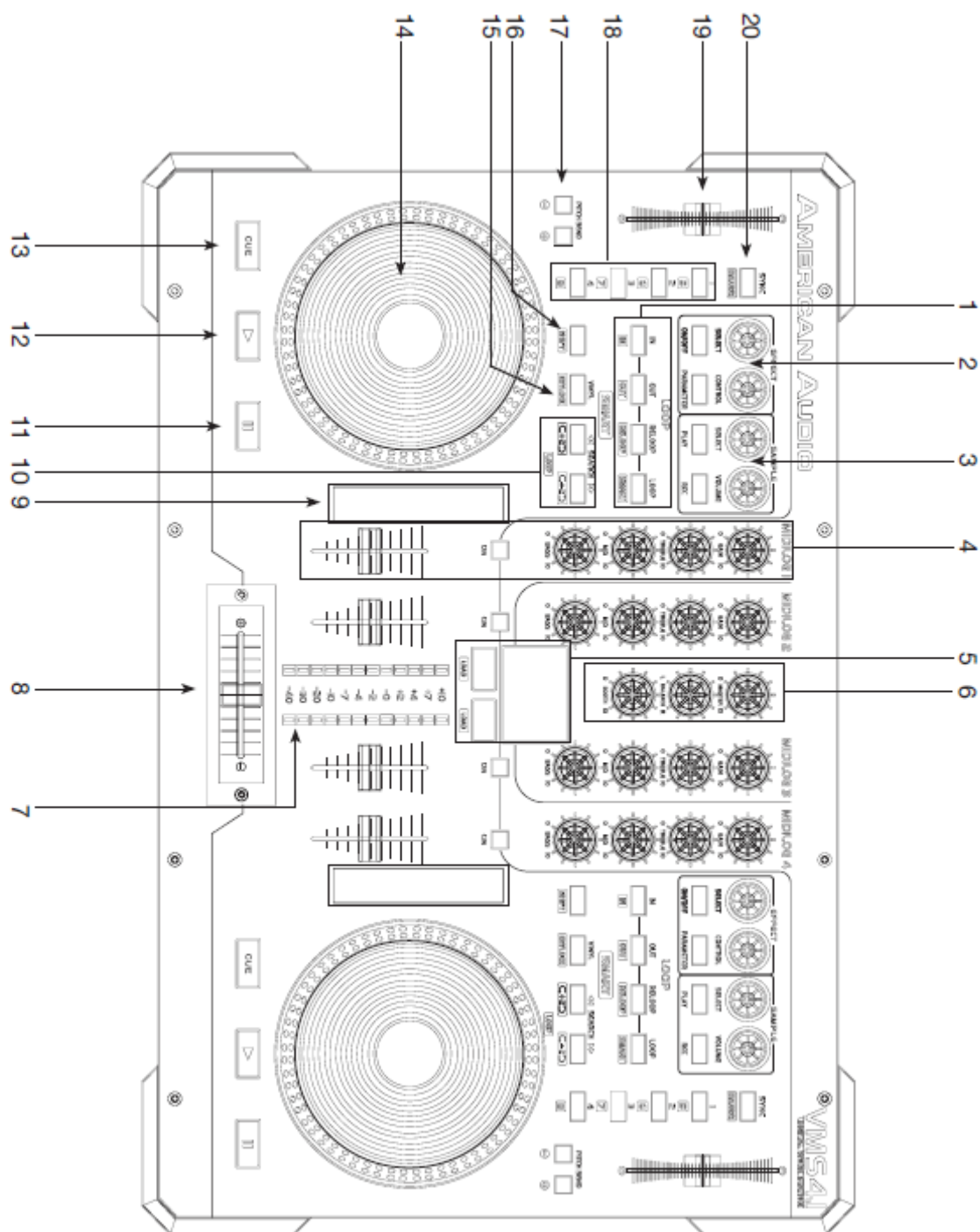
Vyberte si jazyk, ktorý si želáte a "kliknite" OK. Prečítajte si nasledujúce informácie a "kliknite" Ďalej. Postupujte podľa výziev na obrazovke pri inštalácii softvéru.



Inštalácia ASIO ovládača sa otvorí počas inštalácie Virtual DJ. PC užívateľa, postupujte podľa výziev pre správnu inštaláciu. Mac inštaluje automaticky po "kliknutí" na DMG súbor.



Obrázok 1



**A. PREHRÁVAČ - PREDNÁ ČASŤ (OBRÁZOK 1)**

**1. TLAČIDLÁ VSTUP, VÝSTUP, RELOOP A LOOP**

**TLAČIDLO VSTUP "CUE ON THE FLY"** - Táto funkcia umožňuje nastavenie CUE BODY bez prerušenia hudby ("on the fly"). Toto tlačidlo tak isto nastaví východiskový bod plynulej slučky.

**TLAČIDLO OUT** - toto tlačidlo sa používa na nastavenie ukončovacieho bodu slučky. Slučka sa naštartuje stlačením **TLAČIDLA** a stlačením **TLAČIDLA OUT** na nastavenie koncového bodu slučky. Slučka sa bude prehrávať, až kým sa ešte raz nestlačí **TLAČIDLO OUT**.

**TLAČIDLO RELOOP**- Ak sa vytvorí **PLYNULÁ SLUČKA**, ale prehrávač nie je aktívne v režime **PLYNULEJ SLUČKY** (slučka sa neprehráva), stlačenie **TLAČIDLO RELOOP** okamžite reaktivuje režim **PLYNULEJ SLUČKY**. Na ukončenie slučky stlačte **TLAČIDLO OUT**.

## **2. ČASŤ EFEKTOV**

**VÝBER GOMBÍKA KODÉRA** - Použite tento gombík na rolovanie cez rôzne efekty.

**RIADIACI GOMBÍK** - Nastavte hodnotu vybraného parametra efektu.

**TLAČIDLO ZAP/VYP** - Prepne vypnutie a zapnutie vybraného efektu. Zapnutá LEDka indikuje, že efekt je zapnutý.

**TLAČIDLO PARAMETER** - Stlačte toto tlačidlo na prepínanie cez dostupné parametre efektu.

## **3. VÝBER SAMPLU**

**VÝBER GOMBÍKA KODÉRA** - Použite tento gombík na rolovanie cez samplu.

**GOMBÍK HLASITOSTI** - Tento gombík použite na nastavenie hlasitosti vybraného samplu.

**TLAČIDLO PREHRAŤ** - Stlačte toto tlačidlo na prehranie vybraného samplu. Stlačte toto tlačidlo a tlačidlo **SHIFT** na zaslučkovanie samplu.

**REC: TLAČIDLO** - Použite toto tlačidlo na štart a zastavenie záznamu vybraného samplu. Stlačte toto tlačidlo a tlačidlo **SHIFT** na uloženie slučky vybraného samplu.

## **4. ČASŤ MIDILOG MIXER**

**CHANNEL GAIN CONTROL - (OVLÁDAČ ZOSILNENIA KANÁLA)**- Toto prispôsobenie sa používa na prispôsobenie vstupného zosilnenia audio signálu zdroja pre kanál. Nikdy nepoužívajte ovládanie zosilnenia na prispôsobenie výstupnej hlasitosti kanála. Správne nastavenie úrovne zosilnenia zaistí čistý výstupný signál. Nevhodná úroveň zosilnenia vyšle skreslený signál do celej audio linky, čo môže poškodiť zosilňovače a reproduktory. Na správne nastavenie úrovne zosilnenia kanálov:

1. Skontrolujte, či **MASTER VOLUME CONTROL (Ovládač hlasitosti mastra)** je nastavený úroveň 4.
2. Nastavte **STLMOVAČ KANÁLA** na úroveň 8.
3. Začnite prehrávanie audio zdroja, pripojeného na kanál, ktorý nastavujete.
4. Použite ovládač zosilnenia na prispôsobenie priemernej hlasitosti výstupu na +4 dB.
5. Opakujte tieto kroky pre všetky kanály.

**OVLÁDAČ VÝŠOK KANÁLA** - Tento gombík sa používa na prispôsobenie úrovni výšok kanála s maximálnym zosilnením signálu + 6dB alebo s maximálnym zoslabením signálu - 100 dB. Otočenie gombíka v protismere otáčania hodinových ručičiek zníži hodnotu výšok, použitých na signál kanála, otočením gombíka v smere otáčania hodinových ručičiek zvýši hodnotu výšok, použitých na signál kanála.

**OVLÁDAČ STREDOV KANÁLA** - Tento gombík sa používa na prispôsobenie úrovni stredných úrovni kanála s maximálnym zosilnením signálu + 6 dB alebo s maximálnym zoslabením signálu - 100 dB. Otočenie gombíka v protismere otáčania hodinových ručičiek zníži hodnotu stredného rozsahu, použitého na signál kanála, otočením gombíka v smere otáčania hodinových ručičiek zvýši hodnotu stredného rozsahu, použitého na signál kanála.

**OVLÁDAČ BASOV KANÁLA** - Tento gombík sa používa na prispôsobenie úrovni basov kanála s maximálnym zosilnením signálu + 6 dB alebo s maximálnym zoslabením signálu - 100 dB. Otočenie gombíka v protismere otáčania hodinových ručičiek zníži hodnotu basov, použitých na signál kanála, otočením gombíka v smere otáčania hodinových ručičiek zvýši hodnotu basov, použitých na signál kanála.

**TLAČIDLO CUE (PRESNÉ NASTAVENIE BODU PREHRÁVANIA)** - tieto tlačidlá sa používajú na aktiváciu kanálov „CUE“ režimu. LEDka CUE sa rozsvieti, keď je aktivovaný režim nastavenia bodu prehrávania zo záznamu kanála. CUE funkcia vysiela signál, prichádzajúci do kanálov na slúchadlá. Úroveň cue je prispôbena pomocou **CUE LEVEL KNOB - GOMBÍKA ÚROVNE CUE**.

## VŠEOBECNÉ FUNKCIE A OVLÁDAČE (pokračovanie)

**POZNÁMKA:** MIDILOG cue tlačidlo má prídavnú funkciu. Počas napájania podržte toto tlačidlo na prepínanie medzi zapnutím a vypnutím EQ režimu. Ohľadom ďalších informácií postupujte podľa Nastavení Virtual DJ na konci tohto návodu.

**STLMOVAČ KANÁLA** - Tieto stlmovače sa používajú na reguláciu výstupného signálu akéhokoľvek zdroja, priradeného ku konkrétnemu prehrávaču.

**5. PODLOŽKA POD MYŠ** - Táto bude fungovať ako normálna podložka pod myš na laptop. Tlačidlá LOAD dole sú pravým a ľavým tlačidlom myši. Keď je aktívne akékoľvek z tlačidiel SHIFT (LEDka svieti), podložka myši je zablokovaná a je schopná vysielat' MIDI Správy. Prispôsobenia podložky myši sa dajú urobiť v Ovládaní paneli (PC), alebo v Utilities (Mac).

### 6. HLASITOSŤ MASTRA, VYVÁŽENIE A OVLÁDAČE STÁNKOV

**MASTER VOLUME CONTROL** - Tento rotačný gombík sa používa na ovládanie úrovne výstupu mastra (hlavná hlasitosť). Aby ste sa vyhli skreslenému výstupu, snažte sa udržiavať priemernú úroveň výstupného signálu nie vyššiu ako +4 dB. Aby ste sa vyhli poškodeniu reproduktora, ktoré môže byť spôsobené nadmernou hlasitosťou, dávajte si pozor, aby bol tento gombík vždy nastavený na nulu (úplne dole) pred zapnutím jednotky.

**MASTER OUTPUT BALANCE CONTROL - OVLÁDAČ VYVÁŽENIA VÝSTUPU MASTRA**- Tento gombík sa používa na ovládanie kývania, nastavenia, koľko signálu sa pošle na pravý a ľavý výstup. Pre skutočné stereo zobrazenie, udržiavajte gombík v polohe 12 hodín.

**ÚROVEŇ STÁNKU** - tento gombík sa používa na reguláciu hlasitosti výstupu monitora. Otočte gombík v smere otáčania hodinových ručičiek na zvýšenie hlasitosti monitora.

**7. CHANNEL VOLUME LEVEL INDICATORS (KONTROLKY ÚROVNE HLASITOSTI KANÁLA )**- LED kontrolky, ktoré prebiehajú pozdĺž každej EQ časti kanála sa používajú na meranie úrovni prichádzajúcich signálov. Použite tieto kontrolky na vizuálne udržiavanie priemerného výstupu signálu na + 4dB. Konzistentné priemerné úrovne výstupu + 4 dB vám vyprodukovujú čistý výstupný signál. Keď nie sú vybrané žiadne CUE zdroje, indikujú úroveň hlasitosti na VÝSTUPE MASTRA. Keď sa vybral jeden, alebo viac CUE zdrojov, toto indikuje úroveň hlasitosti všetkých CUE zdrojov spolu. Pri zapnutí indikujú verziu firmvéru VMS4.1. Ak na ľavej strane svieti 1 LEDka a na pravej strane svietia 3 LEDky, verzia firmware je 1.3.

**8. KRÍŽOVÝ STLMOVAČ** – tento stlmovač sa používa na zmiešanie výstupných signálov kanálov A a B spolu. Keď stlmovač je úplne vľavo (kanál A), výstupný signál kanála A bude ovládaný úrovňou hlasitosti nadradeného zariadenia. To isté platí pre kanál B. Posunutím stlmovača z jednej pozície do druhej sa zamenia výstupné signály kanálov A a B. Keď je krížový stlmovač nastavený do stredovej polohy, výstupné signály oboch kanálov A a B budú rovnaké.

**9. DOTYKOVÉ PÁSY** - Dotykové pásy sa dajú pridelit' rôznym činnostiam, napr. ovládanie efektov, rolovanie piesní, rolovanie prehliadača a podobne.

### 10. TLAČIDLÁ VYHLADÁVANIA -



Toto tlačidlo vyhľadávania vám umožní rýchlo prehľadávať dozadu po stope.



Toto tlačidlo vyhľadávania vám umožní rýchlo prehľadávať dopredu po stope.

**11. TLAČIDLO PAUZA** - Stlačte toto tlačidlo na PAUZU akéhokoľvek zdroja hudby, ktorý sa prehráva.

**12. TLAČIDLO PREHRAŤ** - Stlačte toto tlačidlo na PREHRANIE vášho želaného hudobného zdroja.

**13. CUE** - stlačením tlačidla **CUE** počas prehrávania okamžite vyvolá prehrávanie a vráti stopu na posledný nastavený cue bod. Červená LEDka CUE sa rozsvieti, keď je jednotka v režime nastavenia bodu miesta záznamu. LEDka bude blikať vždy, keď sa nastaví nový CUE BOD. Tlačidlo CUE sa dá podržať na momentálne prehranie stopy. Keď pustíte tlačidlo CUE, okamžite sa vráti do CUE BODU. Tak isto môžete stlačiť tlačidlo CUE na vytvorenie BOPOVÉHO EFEKTU.

**14. KROKOVACIE KOLIESKO**- Toto koliesko má štyri funkcie;

**Pozor:** Skontrolujte, či sa NIČ nedotýka, alebo sa neopiera o krokovacie kolieska, keď zapnete napájanie na VMS4.1.

**A.** Koliesko funguje ako ohyb výšky tónu počas prehrávania. Otočením kolieska v smere otáčania hodinových ručičiek zvýši percento výšky tónu až na 100% a otočenie kolieska v protismere otáčania hodinových ručičiek

## VŠEOBECNÉ FUNKCIE A OVLÁDAČE (pokračovanie)

zniži percento výšky tónu na – 100%. Ohyb výšky tónu bude určený tým, ako dlho nepretržite otáčate krokovacím kolieskom.

**B.** Krovacie koliesko tak isto reguluje efekt poškrabania, keď je efekt poškrabania aktívny.

**C.** Krovacie koliesko môže slúžiť aj ako vyhľadávanie rámika.

**Poznámka:** Vnútro kolieska je dotykovo citlivé a vonkajšia hrana kolieska nie je. Príklad: Môžete poškrabať dotykovo vnútra, alebo stred kolieska a ohnúť výšku tónu, keď sa dotknete vonkajšej hrany kolieska.

**15. VINYL** - Stlačenie tohto tlačidla aktivuje režim VINYL.

**16. SHIFT** - umožňuje sekundárny MIDI príkaz na tlačidlách, krokovacom koliesku a MIDI funkcie na podložke myši. Príklad: Stlačte SHIFT a VINYL na aktiváciu Keylock.

**17. (-) TLAČIDLO OHYBU VÝŠKY TÓNU** -- funkcia ohybu výšky tónu (-) vytvorí momentálne "Spomalenie" v CD BPM (Beats per minute – Údery za minútu), kým sa prehráva. Toto vám umožní zladit' údery medzi dvoma hrajúcimi audio zdrojmi. Nezabudnite, toto je momentálna funkcia. Keď zložíte váš prst z tlačidla výšky tónu, BMP sa automaticky vráti na hodnotu výšky tónu JAZDCA VÝŠKY TÓNU. Podržanie tohto tlačidla vám dá maximum -100% výšky tónu. Použite túto funkciu na spomalenie druhého prehrávaného zdroja hudby. Nezabudnite, že táto funkcia je momentálne prispôsobenie výšky tónu, pre presnejšie prispôsobenie použite JAZDEC VÝŠKY TÓNU (7) na zladenie BPM s iným prehrávaným zdrojom hudby.

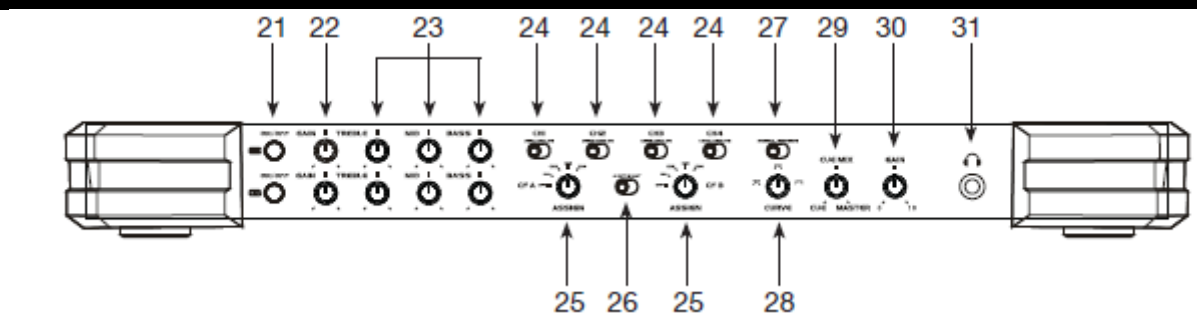
**(+) TLAČIDLO OHYBU VÝŠKY TÓNU** - funkcia ohybu výšky tónu (+) vytvorí momentálny "NÁRAZ" v BPM (Beats per minute – Údery za minútu), kým sa prehráva. Toto vám umožní zladit' údery medzi dvoma hrajúcimi audio zdrojmi. Nezabudnite, toto je momentálna funkcia. Keď stiahnete váš prst z tohto tlačidla, BMP sa automaticky vráti do vybranej výšky tónu cez JAZDCA VÝŠKY TÓNU. Podržanie tohto tlačidla vám poskytne maximálnu výšku tónu +100%.

**18. TLAČIDLÁ PAMÄŤOVEJ BANKY**- Tieto tlačidlá sa používajú na uloženie buď štyroch (4) cue bodov, alebo štyroch (4) slučiek. Každé TLAČIDLO BANKY dokáže uložiť buď slučku, alebo cue bod.

**19. JAZDEC VÝŠKY TÓNU** - tento jazdec sa používa na prispôsobenie percenta prehrávania výšky tónu. Jazdec je nastavené prispôsobenie a zostane nastavený, až kým sa jazdec výšky tónu nepohne, alebo kým sa funkcia výšky tónu nevypne.

**20. TLAČIDLO SYNC** - Používajte toto tlačidlo na nastavenie tohto prehrávača na master a automatickú synchronizáciu a tempo ostatných prehrávačov na master.

## PREDNÝ PANEL - VŠEOBECNÉ FUNKCIE A OVLÁDAČE



### PREDNÝ PANEL -

**ČASŤ MIKROFÓNU (21-23)** - VMS4.1 je vybavený 2 mikrofónovými vstupmi, ľahko sa používa, netreba žiadny ASIO routing. Každý mikrofónový kanál má nezávislý spínač zap/vyp, reguláciu zosilnenia a 3 pásmový EQ.

**21. ZAPNUTIE/VYPNUTIE MIKROFÓNU** - vypne/ zapne príslušný mikrofón. Keď je váš mikrofón zapnutý, tlačidlo bude podsvietené červenou LEDkou.

**22. REGULÁCIA ZOSILNENIA MIKROFÓNU**- zvýši, alebo zníži úroveň signálu mikrofónu.

**23. EKVALIZÉR MIKROFÓNU** - Prispôsobí vokálny tón príslušným vstupom mikrofónu.

*OVLÁDAČE MIXÁŽNEHO PULTU (24-25) - VMS4.1sa dá použiť ako MIDI ovládač, samostatný mixážny pult alebo kombinácia, ktorá vám umožní maximálne využiť vašu hudobnú zbierku, či je to už na vinyle, digitálnych CD, alebo v programe Computer DJ (Virtual DJ priložené).*

**24. USB/ANALÓGOVÝ SPÍNAČ** - Tieto prepnú príslušné kanály z USB audio streamu alebo analógového audio vstupu. USB bude smerovať softvér, priradený ASIO audio kanálu cez príslušný MIDIALOG kanál. Analóg bude smerovať vstup analógového rádia zo zadného panela cez príslušný MIDIALOG kanál.

**25. CF PRIRADENIE A A B** - CF Priradenie A vyberie želaný kanál na ľavej strane krížového stlmovača. \* CF Priradenie B vyberie želaný kanál na pravej strane krížového stlmovača.\*

\* Normálny režim: Toto bude naopak, keď je krížový stlmovač obrátený.

\* KRÍŽOVÝ STLMOVAČ ovplyvní iba hlasitosť kanála, keď je kanál priradený.

*Režim rozhrania (26-28) - VMS4.1sa dá použiť ako MIDI ovládač, samostatný mixážny pult alebo kombinácia, ktorá vám umožní maximálne využiť vašu hudobnú zbierku, či je to už na vinyle, digitálnych CD, alebo v programe Computer DJ (Virtual DJ priložené).*

**26. 4 VÝSTUPY: 4 VÝSTUPY X 4 VSTUPY USB** - Nastaví MIDIALOG kanály 2 a 3 na prijímanie audia zo softvéru s ASIO výstupmi a pošle audio, alebo regulačné tóny z kanála 2 & 3 RCA vstupy na vaše ASIO vstupy softvéru.

**8. VÝSTUP: 8 VÝSTUPOV X 2 VSTUPY USB** - Nastaví 4 MIDIALOG kanály tak, aby prijímali audio zo softvéru s ASIO výstupmi a pošle audio z hlavného výstupu cez USB na záznam.

**27. NORMÁLNE/REVERZNE (REŽIM KRÍŽOVÉHO STLMOVAČA)** - prepne krížový stlmovač z normálneho na reverzný režim. V reverznom režime sú CF A priradenia vpravo od krížového stlmovača a CF B je vľavo.

**28. GOMBÍK KRIVKY**- Tento gombík prispôsobí krivku krížového stlmovača mixovacej krivke, tlmenej krivke, škriabacej krivke.

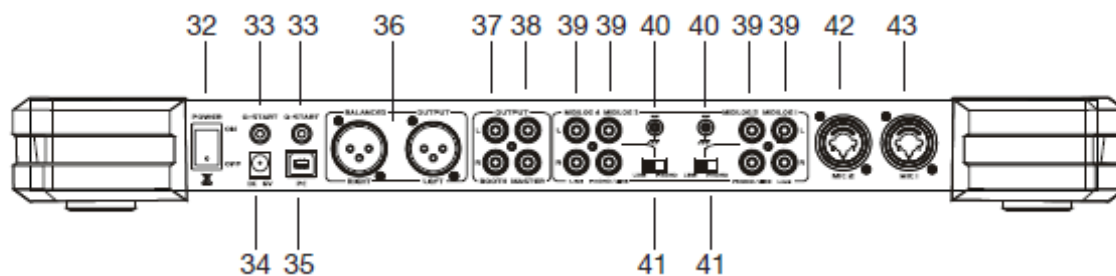
*Ovládače slúchadiel (28-30)*

**29. GOMBÍK CUE/MASTER** - nastavuje výstup slúchadiel z Cue alebo z Mastra. Keď je nastavené na polohu Cue, slúchadlá dostávajú signál z akéhokoľvek a všetkých kanálov s aktivovaným Cue tlačidlom. Keď je nastavené na polohu Master, slúchadlá budú dostávať predstlmovačový mastrový výstupný signál, čo vám umožní nastaviť cue mastra na akejkolvek výstupnej úrovni, dokonca aj keď je úplne vypnutý. Akékoľvek nastavenie gombíka medzi Cue a Master zmieša signály Cue a Master.

**30. ZOSILNENIE SLÚCHADIEL** - nastaví výstupnú úroveň slúchadiel.

**31. KONEKTOR SLÚCHADIEL** - pripojte vaše slúchadlá na tento konektor. Signál slúchadiel je regulovaný pomocou ovládačov, popísaných vyššie.

## ZADNÝ PANEL - VŠEOBECNÉ FUNKCIE A OVLÁDAČE



### ZADNÝ PANEL -

**32. SPÍNAČ NAPÁJANIA** - tento spínač vypne/zapne VMS4.1.

**Pozor:** Skontrolujte, či sa NIČ nedotýka, alebo sa neopiera o krokovacie kolieska, keď zapnete napájanie na VMS4.1.

### VÝSTUPY (33-38)

**33. Q-ŠTART** - Tieto 1/8 konektory dokážu na diaľku na začiatok prehrávania v Q štarte, ktoré sú vybavené alebo na kompatibilných CD prehrávačoch. Štart a koniec zodpovedajú audio štartu a koncu príslušnej strany krížového stlmovača.

**34. NAPÁJANIE** - Napájanie nie je nutné, ale LED kontrolky na gombíkoch zvukového pultu budú tmavé, slúchadlá sa budú slabo napájať a je tu zvýšenie audio skreslenia.

**35. USB PORT** - Pripojte vaše PC na MIDI rozhranie a USB rozhranie (audio vstupy a výstupy).

**36. XLR VYVÁŽENÉ VÝSTUPY** - VMS4.1 má RCA (nevyvážené) a XLR (vyvážené) pripojenia na pripojenie zesilňovačov, alebo na priame pripojenie napájaných reproduktorov. Veľmi sa odporúča, aby sa XLR výstupy použili na akékoľvek spojenie, dlhšie než 20 stôp. Nikdy nepripájajte XLR výstupy a RCA master výstupy súčasne, môže to ovplyvniť váš výstup. Na nastavenie vašej želanej hlasitosti použite gombík hlasitosti mastra.

**37. STÁNKOVÉ VÝSTUPY** - VMS4.1 ponúka sekundárny výstup, ktorý sa obvykle používa na sledovanie vášho mixovania, alebo na smerovanie na vonkajšie záznamové zariadenie. Tento výstup má nezávislú reguláciu hlasitosti - gombík "Stánok".

**38. RCA VÝSTUPY** - VMS4.1 má RCA (nevyvážené) a XLR (vyvážené) pripojenia na pripojenie zesilňovačov, alebo na priame pripojenie napájaných reproduktorov. Veľmi sa odporúča, aby sa XLR výstupy použili na akékoľvek spojenie, dlhšie než 20 stôp. Nikdy nepripájajte XLR výstupy a RCA master výstupy súčasne, môže to ovplyvniť váš výstup. Na nastavenie vašej želanej hlasitosti použite gombík hlasitosti mastra.

### VSTUPY (39, 42-43)

**39. RCA VSTUPY** - RCA konektory pre CD, gramofóny a iné analógové vstupy.

MIDILOG 1: RCA vstup s fono/linkovou úrovňou sa používa na pripojenie gramofónov, CD prehrávačov, MP3 prehrávačov alebo iné zdroje s linkovou úrovňou.

MIDILOG 2: RCA vstup s fono/linkovou úrovňou sa používa na pripojenie gramofónov, CD prehrávačov, MP3 prehrávačov alebo iné zdroje s linkovou úrovňou. Typ vstupu musí priamo odrážať vybraný režim **SPÍNAČ VOLIČA LINKA/FONO**. Gramofóny, vybavené MM snímacím kartridžom (Všetky DJ gramofóny používajú MM snímacie kartridže) môžu byť pripojené na tieto konektory, kým je **SPÍNAČ VOLIČA LINKA/FONO** v polohe „PHONO“. CD prehrávače alebo kazetové prehrávače a ostatné linkové prístroje sa dajú pripojiť na tieto konektory iba v prípade, že je **SPÍNAČ VOLIČA ÚROVNE LINKY** v polohe „LINE“.

MIDILOG 3: RCA vstup s fono/linkovou úrovňou sa používa na pripojenie gramofónov, CD prehrávačov, MP3 prehrávačov alebo iné zdroje s linkovou úrovňou. Typ vstupu musí priamo odrážať vybraný režim

**SPÍNAČ VOLIČA LINKA/FONO.** Gramofóny, vybavené MM snímacím kartridžom (Všetky DJ gramofóny používajú MM snímacie kartridže) môžu byť pripojené na tieto konektory, kým je **SPÍNAČ VOLIČA LINKA/FONO** v polohe „PHONO“. CD prehrávače alebo kazetové prehrávače a ostatné linkové prístroje sa dajú pripojiť na tieto konektory iba v prípade, že je **SPÍNAČ VOLIČA ÚROVNE LINKY** v polohe „LINE“.

MIDILOG 4: RCA vstup s fono/linkovou úrovňou sa používa na pripojenie gramofónov, CD prehrávačov, Mp3 prehrávačov alebo iné zdroje s linkovou úrovňou.

**40. (UZEMŇOVACIA SVORKA)** - skontrolujte, či ste pripojili uzemňovacie vedenia gramofónu na jednu alebo dve dostupné uzemňovacie svorky. Toto zníži bzučavé a pukavé zvuky, spojené s magnetickými fono kartridžmi.

**41. VOLIČE SPÍNAČOV LINKA/FONO** - tieto spínače sa používajú na zmenu úrovne napätia linky prípadných Fono / Aux RCA vstupných konektorov. Keď pripájate gramofóny s magnetickými kartridžmi na tieto konektory, buďte si istí, že príslušný spínač je v pozícii „PHONO“ a keď používate zariadenia s linkovým vstupom, dávajte pozor, aby bol spínač v polohe „LINE“.

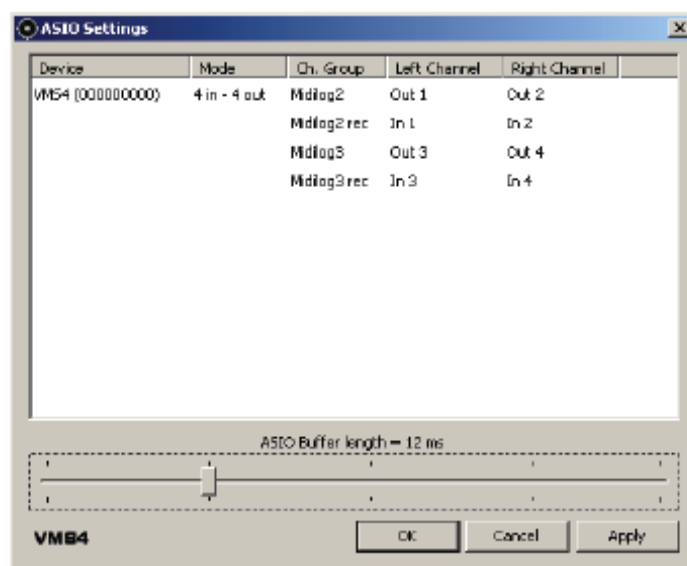
**42. MIKROFÓN 2** - XLR a 1/4" kombinovaný konektor pre pripojenie mikrofónu. Úroveň výstupnej hlasitosti pre tento mikrofón sa bude ovládať pomocou jeho vlastného gombíka hlasitosti.

**43. MIKROFÓN 1** - XLR a 1/4" kombinovaný konektor pre pripojenie mikrofónu. Úroveň výstupnej hlasitosti pre tento mikrofón sa bude ovládať pomocou jeho vlastného gombíka hlasitosti

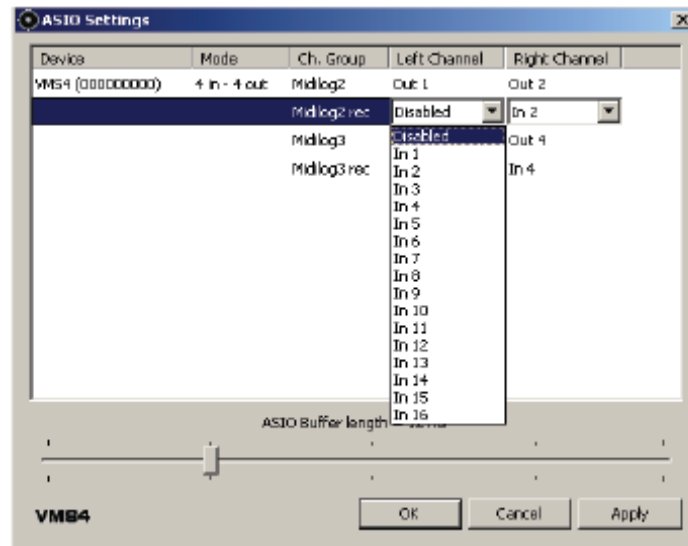
## REŽIM AUDIO ROZHRAŇIA

Režim audio rozhrania:

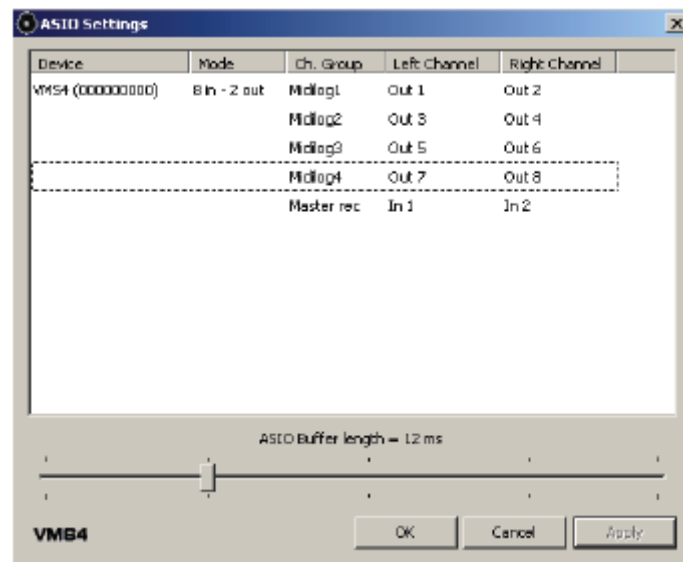
4 Výstupový režim: VMS4.1 môže fungovať ako 4x4 audio rozhranie. Vaše USB audio sa smeruje cez vstupy MIDILOG kanálov #2 a #3 VMS4.1. Ak si želáte presmerovať vstupy cez USB pre prehranie softvérom alebo cez ovládač časového kódu, nastavte váš želaný VMS2 kanál na USB nastavenie a **SPÍNAČ VOLIČA LINKA/FONO (41)** kanál na správne nastavenie.



**Poznámka:** Pre najlepší výkon, pokiaľ sa nepoužívajú žiadne vstupy, nastavte Vstupy na Zablokované "kliknutím" na Rozhranie ovládača ASIO. Vaše vstupy a výstupy sa dajú nastaviť na kanály 1-16, ale váš softvér nemusí podporovať ASIO stream počtu kanálov. Skontrolujte návod softvéru, že tak určite robí.



8 Výstupový režim: Tento režim podporuje 4 USB audio vstupy. Dokonalé na používanie so softvérom, ktorý má 3-4 prehrávače. Toto tak isto nasmeruje váš nadradený výstup cez USB na záznamové USB audio, alebo analógové vstupy.





## LATENTNÉ REŽIMY MIDI

Sú tu dva latenčné MIDI režimy; normálny režim a Turbo režim. Normálny režim má MIDI latenciu 10 milisekúnd, toto je predvolený režim. Turbo režim má MIDI latenciu 1 milisekundu.

Na nastavenie VMS4.1 do Turbo režimu:

Pred zapnutím napájania stlačte a podržte tlačidlá CUE, PREHRAŤ a PAUZA na *L'AVEJ* strane.

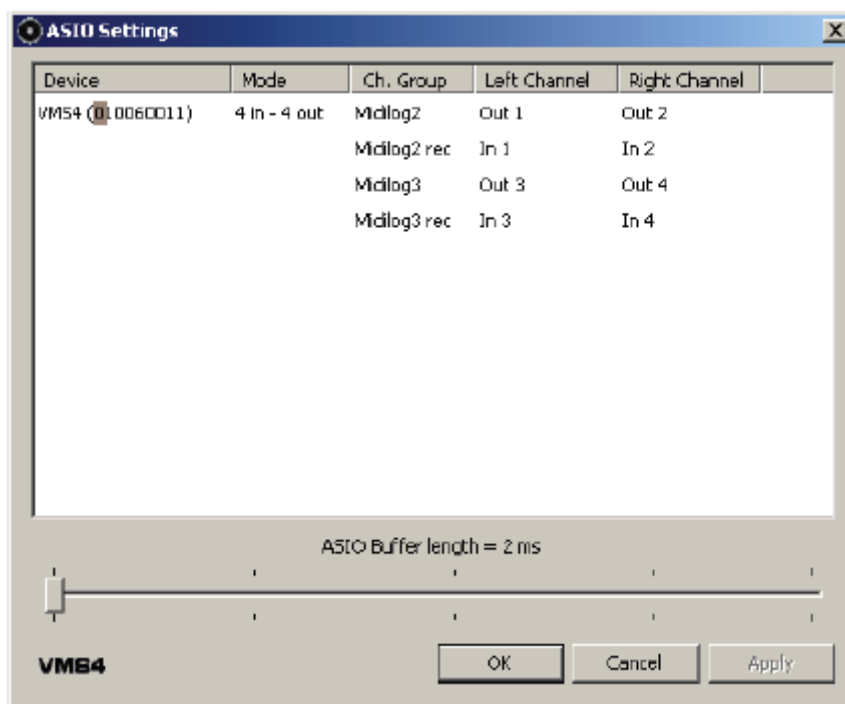
Podržte tlačidlá, až kým *KONTROLKY ÚROVNE HLASITOSTI KANÁLA* (7) nerozsvietia verziu kódu. Pozri strana 11 *KONTROLKY ÚROVNE KANÁLA* ohľadom informácií o verzii kódu.

Odporúča sa, aby ste používali predvolený režim, pokiaľ váš počítač nevyhovuje odporúčaným systémovým požiadavkám, alebo ak používate Windows Vista. Tak isto odporúčame, aby ste zavreli všetky programy, bežiacie na pozadí, toto uvoľní RAM a minimalizuje CPU proces. Pokiaľ používate laptop, vypnite, pokiaľ je to možné, vašu bezdrôtovú kartu, lebo môže spôsobovať problémy so zvukom. Majte na pevnom disku vášho počítača minimálne 20% voľného priestoru.

## EQ REŽIMY

EQ pre USB rádio môže fungovať v dvoch rôznych režimoch, Pre & Post EQ. Tieto ekvalizérové režimy môžu pracovať v režime rozhrania 4 výstupov a 8 výstupov, ktoré sú popísané na stranách 17-18.

V Pre EQ je USB audio signál ovplyvnený EQ VMS4.1. Pre EQ je predvolené EQ. V režime Pre EQ bude ovládač ASIO uvádzať do zoznamu číslo zariadenia VMS4.1, prvé číslo v postupnosti bude "0". Pozrite si prosím okno nižšie.

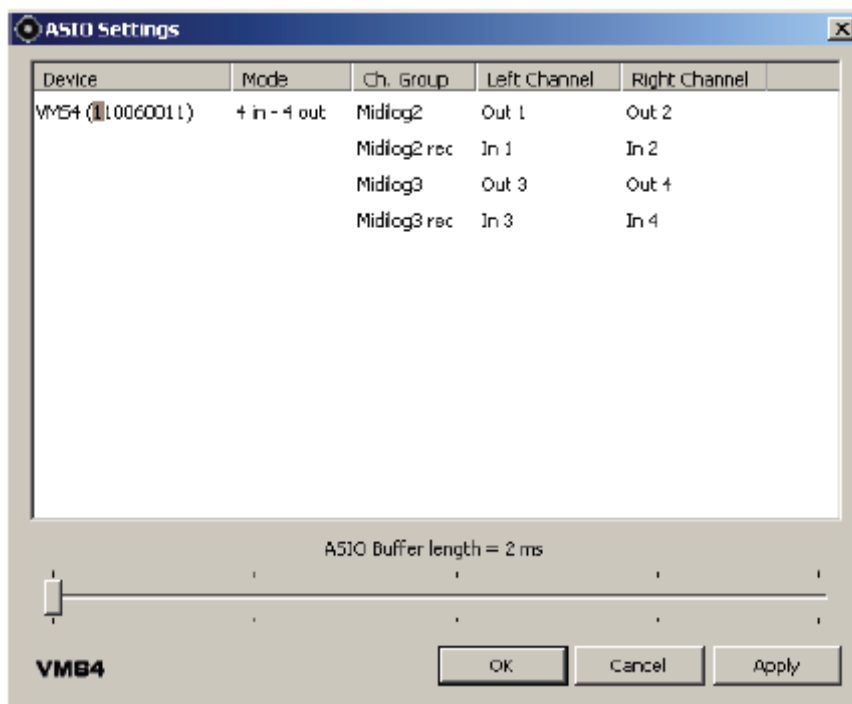


\*\*\*Nezabudnite, že mapovanie MIDI na EQ gombíkoch v tomto režime spôsobí, že vaše audio spracuje EQ zo softvéru a VMS4.1 EQ.

## EQ REŽIMY (pokračovanie)

Post EQ je pre užívateľov, ktorí dávajú prednosť používaniu EQ z ich softvéru. Na prepínanie medzi EQ režimami, pred zapnutím napájania na VMS4.1, stlačte a podržte *PFL TLAČIDLO CUE (4)* na 4 kanáli MIDIALOG a potom zapnite napájanie jednotky. Uvoľnite tlačidlo, váš počítač môže znovu nainštalovať VMS4.1 ako nové zariadenie, nechajte 10-20 sekúnd na uskutočnenie zmeny. Potvrďte zmenu EQ kontrolou konfigurácie ASIO ovládača. Prvé číslo v postupnosti bude v tomto režime "1". Pozrite si prosím okno nižšie.

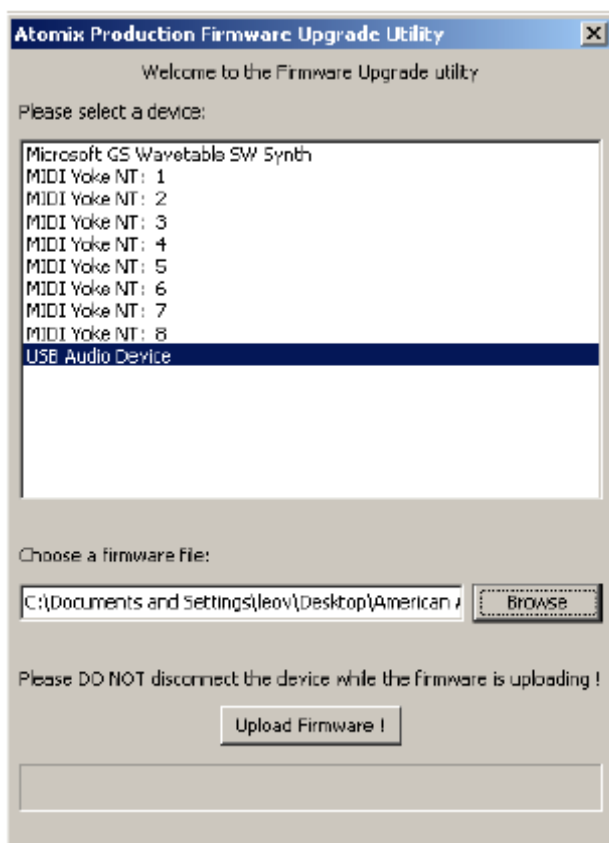
Skontrolujte, či používate softvér, kde môžete mapovať MIDI z EQ a či bolo EQ mapované pri použití tohto režimu.

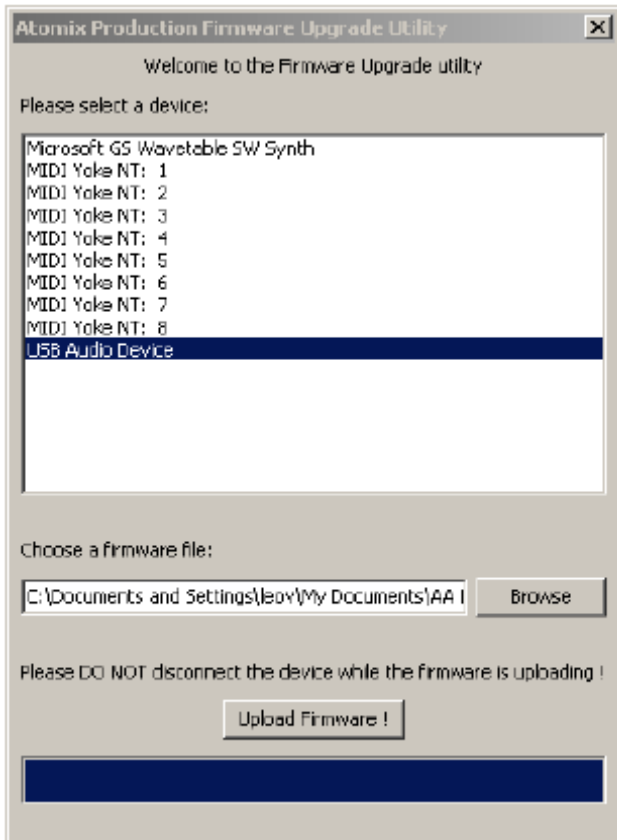


## AKTUALIZÁCIA FIRMVÉRU

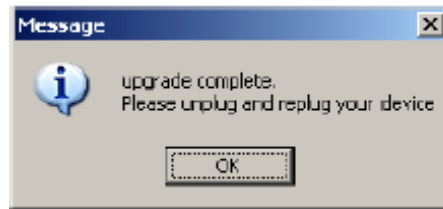
Priložená verzia Virtual DJ obsahuje utilitu na aktualizáciu firmvéru. Je nevyhnutné nainštalovať to. Na aktualizáciu vášho VMS4.1:

1. Skontrolujte prosím audio nastavenia vášho počítača a zaistite, že VMS4.1 nie je nastavený ako predvolené prehrávanie, záznam prehrávania, alebo MIDI zariadenie. Toto bude interferovať s aktualizáciou a softvérovými aplikáciami.
2. Kliknite na štartovaciu ponuku > Všetky programy > Virtual DJ > Aktualizácia FIRMWARE.
3. Vyberte VMS4.1, alebo USB audio zariadenie (Windows XP). Načítajte aktualizčný súbor kliknutím na vyhľadať súbor a prejdéním na umiestnenie súboru.





4. Počkajte, kým sa pás úplne zaplní a nezobrazí sa "Upgrade Complete".

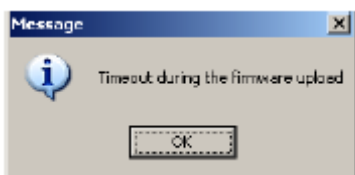


5. Vytiahnite USB a vypnite VMS4.1.

Môžu sa vám objaviť nejaké chybové okná, také ako vidíte nižšie.



Vyberte správne zariadenie v okne výberu zariadenia.



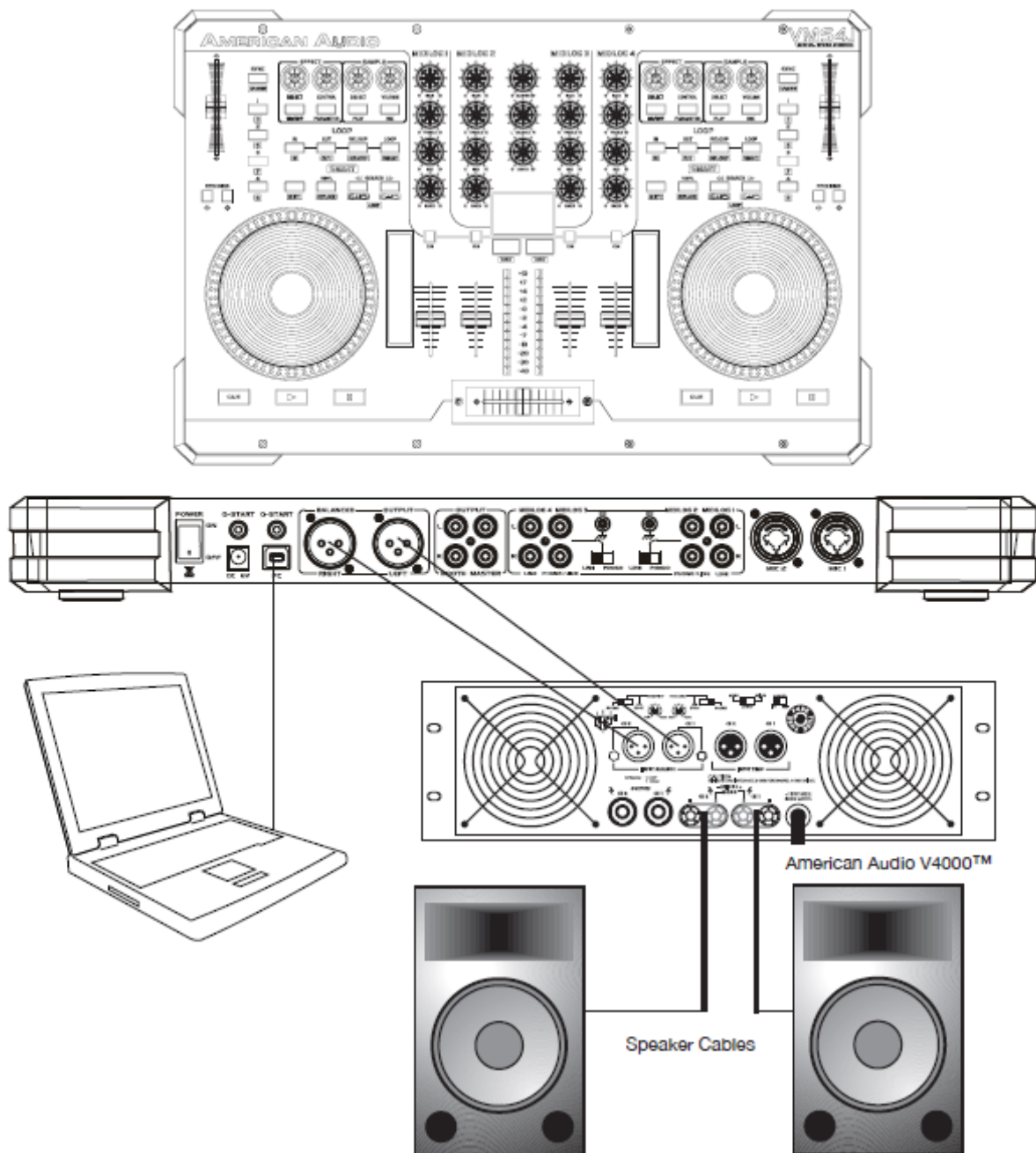
Skontrolujte prosím audio nastavenia vášho počítača a zaistite, že VMS4.1. nie je nastavený ako predvolené prehrávanie, záznam prehrávania, alebo MIDI zariadenie. Toto bude interferovať s aktualizáciou a softvérovými aplikáciami. Tak isto skontrolujte, či sú všetky softvéry, ktoré používajú MIDI alebo Audio rozhranie, zatvorené.

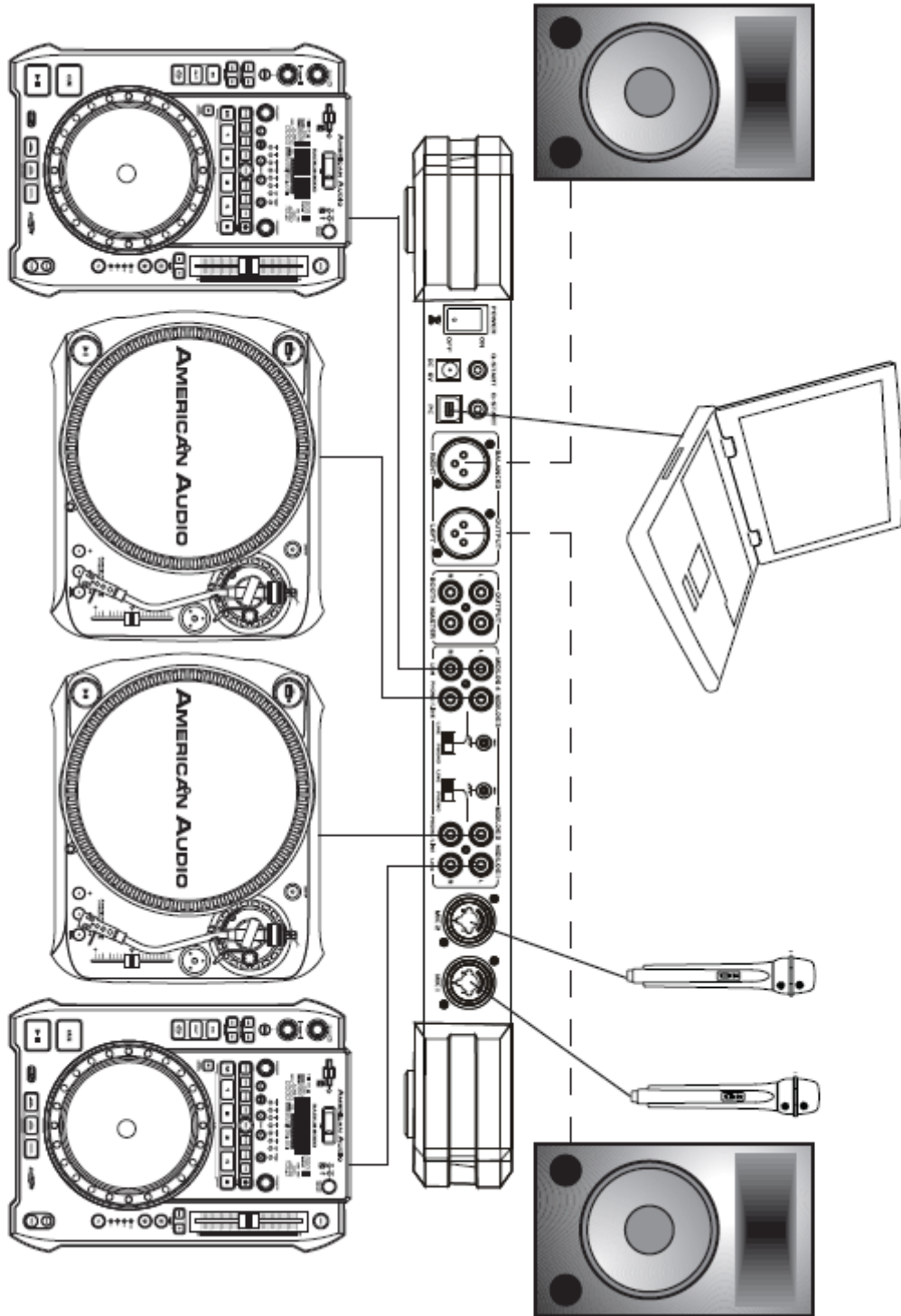
## PRIPOJENIE POČÍTAČA

### 1. PRIPOJENIE VMS4.1 NA VAŠE PC

Pripojte VMS4.1 na váš počítač pomocou USB portov, umiestnených vzadu na VMS4.1 a vašom počítači. Pripojte dodaný USB kábel na USB port vzadu na VMS4.1 a druhý koniec na USB port vášho počítača.

**POZNÁMKA:** Pred pripojením vášho VMS4.1 na váš počítač alebo váš notebook vám veľmi odporúčame nainštalovanie priloženého softvéru. Verzia Virtual DJ, priložené k tomuto produktu je špeciálne upravená tak, aby pracovala s VMS4.1 bez potreby setupu. Setup ostatných povolených ovládačov a softvérov, ktoré nepochádzajú z výroby je omnoho komplexnejší a v niektorých prípadoch nie dostatočne spoľahlivý.



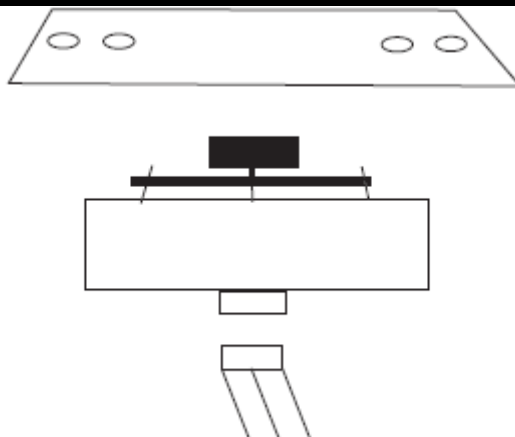


## ČISTENIE

Kvôli zbytkom hmly, dymu a prachu by sa mal zvukový pult pravidelne čistiť preto, lebo sa potom vytvárajú nánosy.

1. Na utretie vonkajšieho krytu použijete normálny čistiaci prostriedok na sklo a mäkkú látku.
2. Použijete čistiaci prostriedok, zvlášť určený pre elektroniku, ktorý nastriekate na a okolo gombíkov a spínača. Toto zníži nánosy drobných častí, ktorých nánosy môžu ovplyvniť správnu prevádzku zvukového pultu.
3. Čistenie by sa malo vykonávať každých 30-60 dní, aby sa predišlo vytvoreniu silných nánosov.
4. Vždy si dávajte pozor, aby ste úplne vysušili všetky časti pred zasunutím zvukového pultu do zásuvky. Frekvencia čistenia závisí od prostredia, v ktorom zvukový pult pracuje (t.j. dym, zvyšky hmly, prach, rosa).

## VÝMENA KRÍŽOVÉHO STLMOVAČA



Krížový stlmovač je „Hot Swapable“, to znamená, že sa dá kedykoľvek vymeniť, dokonca aj keď je pod napätím. Vymeňte za krížový stlmovač American Audio VMS4.1 (súčiastka # Z-FF-8). Ak si želáte aktualizovať Innostlmovač, objednajte si prosím model Innostlmovača, ktorý sa dodáva s VMS4.1 krytom na ochranu Innostlmovača pred poškodením počas manipulácie s VMS4.1. Ak aktualizujete Innostlmovač, skontrolujte prosím, či je pred aktualizáciou napájanie vypnuté, aby sa obmedzila možnosť poškodenia Innostlmovača a/alebo VMS4.1 počas inštalácie. Výmena za akýkoľvek iný model stlmovača môže vážne poškodiť váš zvukový pult.

Výmena krížového stlmovača:

1. Odpojte od hlavného prívodu energie
2. Pomocou skrutkovača Phillips odskrutkujte dve vonkajšie skrutky na každej strane, ktoré držia skupinu krížového stlmovača na mieste.
3. Jemne vyberte krížový stlmovač z jeho uloženia. Možno budete musieť jemne pokývať krížovým stlmovačom, aby ste ho mohli vybrať.
4. Po vymontovaní krížového stlmovača odpojte stužkový kábel, ktorým sa pripája krížový stlmovač na PC dosku. Chyťte krížový stlmovač za jeho základňu a vytiahnite každý zo stuhových káblov za konektor a nie za kábel. Konektor je určený tak, aby sa dal nasadiť iba jedným spôsobom, takže sa nestarajte o orientáciu konektora.
5. Odskrutkujte dve vnútorné skrutky, ktoré pripájajú krížový stlmovač na dosku krížového stlmovača.
6. Pripojte nový krížový stlmovač na stuhový kábel a vymeňte v opačnom poradí.

**PARAMETRE**

<b>VŠEOBECNE Model:</b>		<b>American Audio® VMS4.1 - PC regulátor médií</b>	
Rozmery:		482 (D) x 325 (Š) x 40 (V) mm 19" (D) x 12.75" (Š) x 1,5" (V)	
Inštalácia:		Umiestňujte na rovnú plochu alebo namontujte na rovnú plochu	
Hmotnosť:		13 libier / 6 Kg	
Napájanie:		DC 5V Jednoduché napätie: ~ 100V, 50/60Hz (Japonsko) ~ 110V, 60Hz (Kolumbia) ~ 120V, 60Hz (U.S.A. a Kanada) ~ 127V, 60Hz (Mexiko) ~ 220V, 50 Hz (Čile a Argentína) ~ 220V, 60 Hz (Filipíny a Kórea) ~ 230V, 50Hz (Európa, Nový Zéland, Južná Afrika a Singapur) ~ 240V, 50 Hz (Austrália a Veľká Británia)	
Príkon:		5 W	
Podmienky okolia:		Prevádzková teplota: 5 do 35°C (41 do 95°F) Prevádzková vlhkosť: 25 až 85% relatívnej vlhkosti (bez kondenzácie) Teplota skladovania: -10 až 60°C (14 až 110°F)	
Príslušenstvá:		Kábel USB 2.0	Prepínací adaptér
<b>POLOŽKA</b>	<b>NORMALNA</b>	<b>LIMIT</b>	<b>STAV</b>
Úroveň výstupu: Maximum zosilnenia, EQ flat	- 1,6 V +/- 0,5 dB	1.6V +/-1dB	
Linkový a mixovaný výstup:	2.1V +/-0.5dB	2V +/-1dB	1KHz,0dB
Slúchadlá:	1.2V	1V	1KHz, -20
<b>Vyváženie kanála: (Od 0 do -40 dB pre Mix. výstup) -</b>			
Linka:	Do 0,5 dB	Do 1 dB	1KHz,0dB
Mix. výst:	Do 1 dB	Do 3 dB	1KHz,0dB



**PARAMETRE (pokračovanie)**

<b>Oddelenie L/P -</b>			
Linka:	97dB	85 dB	1KHz,0dB
Mix. výst:	95dB	85 dB,	1KHz, 0dB (Max. Výst, EQ Flat)
<b>T.H.D. + ŠUM -</b>			
Linka:	0.025%	0.03%	1KHz,0dB
Mix. výst:	0.025%	0.03%	1KHz, 0dB (Max. Výst, EQ Flat)
Slúchadlá:	0.045%	0.05%	1 kHz, 0dB (1V Výstup)
<b>S/N pomer -</b>			
Linka:	97dB	85 dB	1KHz,0dB
Mix. výst:	97dB	85 dB	1KHz, 0dB (Max. Výst, EQ Flat)
<b>Dynamický rozsah (Max. výstup, EQ Flat) -</b>			
Linka:	96dB	85 dB	1KHz,-60dB
Mix. výst:	94dB	85 dB	1KHz,-60dB
<b>Frekvenčná odpoveď -</b>			
Linka:	17-16 KHz +/-0,3 dB 17-16 KHz +/-1dB		
Mix. výst:	17-16 KHz +/-0,3 dB 17-16 KHz +/-1dB		
Max. výstup slúchadiel:	1.6V	1.4V	1 KHz, 0 dB, THD=1%

**POZNÁMKY:** Špecifikácie a zlepšenia konštrukcie tejto jednotky a tohto návodu podliehajú zmenám bez predchádzajúceho písomného ohlásenia.

**SKONTROLUJTE SI WEBOVÚ STRÁNKU AMERICAN AUDIO OHĽADOM STIAHNUTEĽNÝCH AKTUALIZÁCIÍ SOFTVÉRU.**

Drahý zákazník,

Európska únia prijala smernicu pri obmedzení / zákaze používania nebezpečných látok. Táto smernica, uvádzaná ako ROHS je často diskutovanou témou v elektronickom priemysle.

Okrem iného, obmedzuje použitie šiestich materiálov: Olovo (Pb), Ortuť (Hg), šesťmocný chróm (CR VI), kadmium (Cd), polybromátované bifenyly ako spomaľovač horenia (PBB), polybromidované difenyly sú tak isto spomaľovačmi horenia (PBDE). Smernica platí pre takmer všetky elektronické a elektrické zariadenia, ktorých prevádzkový režim obsahuje elektrické alebo elektromagnetické polia – v krátkosti: Každý druh elektroniky, ktoré máme okolo seba v domácnosti alebo v práci.

Ako výrobcovia výrobkov značiek AMERICAN AUDIO, AMERICAN DJ, ELATION Professional a ACCLAIM Lighting, sme povinní vyhovieť smernici RoHS. Preto už dva roky pred zavedením smernice sme začali hľadať alternatívne materiály a výrobné procesy, ktoré šetria životné prostredie.

Takže dávno predtým, než začala platiť smernica RoHS, všetky naše výrobky boli vyrábané tak, aby vyhovovali normám Európskej únie. Pri pravidelných auditoch a testoch materiálov stále môžeme zaistiť, aby komponenty, ktoré používame, vždy vyhovovali RoHS a že výrobný proces, pokiaľ to technológia umožňuje, šetrí životné prostredie.

Smernica ROHS je dôležitým krokom pri ochrane nášho životného prostredia. My, ako výrobcovia sa cítime zaviazaní, aby sme v tomto smere prispeli.

## WEEE – Odpad elektrických a elektronických zařízení

Každý rok končia na skládkach tony elektronických komponentov, ktoré sú škodlivé pre životné prostredie. Na zaistenie najlepšej možnej likvidácie alebo recyklácie elektronických komponentov, Európska únia prijala smernicu WEEE.

Systém WEEE (Likvidácia elektrických a elektronických zariadení) sa dá porovnať so systémom „Green Spot“, ktorý sa už niekoľko rokov používa. Výrobcovia musia prispieť k recyklácii odpadu v okamihu, kedy výrobok uvoľnia do predaja. Finančné zdroje, ktoré sú takto získané budú použité na vyvinutie spoločného systému odpadového hospodárstva. Preto dokážeme zaistiť profesionálny a voči životnému prostrediu šetrný program likvidácie a recyklácie.

Ako výrobcovia, sme súčasťou nemeckého systému EAR a prispievame do neho.

(Registrácia v Nemecku: DE41027552)

To znamená, že výrobky spoločností AMERICAN DJ a AMERICAN AUDIO je možné bezplatne nechávať v zberných bodoch a použijú sa v recyklačnom programe. Produkty spoločnosti ELATION Profesional, ktoré využívajú iba profesionáli, budeme spracovávať my. Pošlite prosím výrobky Elation priamo nám, keď uplynie ich životnosť, aby sme ich mohli profesionálne zlikvidovať.

Ako vyššie uvedené ROHS, smernica WEEE je dôležitým príspevkom k ochrane životného prostredia a sme radi, že môžeme vyčistiť životné prostredie pomocou tohto systému likvidácie.

Veľmi radi odpovieme na vaše otázky a vaše návrhy sú vítané na: [info@americanaudio.eu](mailto:info@americanaudio.eu)

A.D.J. Supply Europe B.V.  
Junostraat 2  
6468 EW Kerkrade  
Holandsko  
[www.americanaudio.eu](http://www.americanaudio.eu)